



# ОРЛОВСКАЯ ГУБЕРНИЯ В ПЕРВЫЕ ДЕСЯТИЛЕТИЯ XX ВЕКА



# Общая характеристика Орловской губернии

Орловская губерния, существовавшая в 1796—1928 годах, была расположена в центре Европейской части Российской империи. Граничила на севере с Калужской и Тульской, на юге с Курской, на северо-востоке с Тамбовской, на востоке с Воронежской, на западе со Смоленской и Черниговской губерниями



# Общая характеристика Орловской губернии

Орловская губерния в начале XX в. включала в себя **современные Орловскую и Брянскую, а также часть Липецкой области** и была разделена на двенадцать уездов:

Орловский,  
Мценский,  
Болховский,  
Елецкий, Ливенский,  
Малоархангельский,  
Кромский,  
Карачевский,  
Брянский,  
Дмитровский,  
Севский и  
Трубчевский



Герб Орловской губернии

(утвержден  
05.07.1878)



# Карта Орловской области



Герб Орловской  
области  
(утвержден  
31.07.2002)

# Карта Орловской области



- Первая всеобщая перепись населения, проведенная в Российской империи в 1897 году, показала следующие результаты: *общее количество жителей - 2 033 798* человек, из них в *сельской местности* проживало 1 789 740 человек (**88%** населения), в *городах* - 244 008 человек (**12%** населения).

- По данным первой переписи большинство населения губернии составляли **крестьяне - 90,31%**. Меньше всего в Орловской губернии проживало **дворян – 0,83%** и **купцов - 0,31%** населения.

Т.о., Орловская губерния относилась к числу аграрных районов Центральной России



Группа переписчиков

*Бесплатно.* № Листа *85*  
*905*

**ПЕРВАЯ ВСЕОБЩАЯ ПЕРЕПИСЬ**  
населения Российской Империи,  
на основании ВЫСЧАЙШЕ УТВЕРЖДЕННОГО ПОЛОЖЕНИЯ 5 Июня 1895 года.

Губернй или область: **ПЕРИСПИСНОЙ ЛИСТ** Уезд или округ: **Киевский уезд** **ФОРМА А.** *Киевский уезд*

Переписной уезд: № 12. Сельский уезд: № 7. Сельский № 3 для волостной участков № 3 (включая податные участки и участки №)

Возраст, пола, званія или состоянія: **Мужской** **Свой, деревня или другое поселеніе въ землѣ частнаго владѣнія**  
*Своими* *в деревнѣ*

Имя, отчество и фамилия владельца домоу: **Манаъ Васильевъ Ричиндатовъ**

Хочетъ ли жить въ собственномъ-ли домоу? *Хочетъ* или на казенномъ въ чуждомъ домоу?  
*Своими* *въ домоу жителя собственнаго домоу*

№ домоу	Число домоу	№ домоу	Число домоу	№ домоу	Число домоу
1	<i>деревня</i>	5			
2	<i>селеніе</i>	6			
3		7			
4		8			
5		9			

Подсчитъ населеніе въ домоу, къ которому приурочена форма

Лично владѣющіе землевладѣніемъ		Полное или частичное владѣніе по наследству		По частному владѣнію или по распоряженію собственника		Присвоенное и др. владѣніе	
М	Ж	М	Ж	М	Ж	М	Ж
<i>4</i>	<i>4</i>	<i>4</i>	<i>4</i>	<i>—</i>	<i>—</i>	<i>4</i>	<i>4</i>

Имя владельца, занимающаго участкомъ: *Жилищевъ*

Переписной лист

# Структура управления губернией

Высшим чиновником, осуществлявшим управление губернией, являлся губернатор. Он назначался на должность указом Императора по представлению министра внутренних дел, и управлял губернией, прежде всего, через губернское правление и чиновников по особым поручениям.

Непосредственным заместителем губернатора являлся вице-губернатор, управлявший губернией на время отсутствия первого.

В руках губернатора сосредоточивались практически неограниченные полномочия. По сложившейся в Российской империи служебной практике губернатор занимал свой пост в среднем семь лет. Каждый год губернатор посылал отчет о положении дел в губернии Царю и министру внутренних дел.

**В конце XIX - начале XX века на посту орловского губернатора сменилось семь человек.**

# Структура управления губернией

С 1 февраля 1888 года по 20 января 1892 года Орловской губернией управлял А.Р.Шидловский. Четыре месяца, с 20 января по 31 мая 1892 года губернаторский пост занимал Д.П.Евреинов, скоропостижно скончавшийся от инсульта. С 1892 по 1894 год пост губернатора занимал П. В. Неклюдов, девять лет до этого занимавший пост нижегородского вице-губернатора. С 1894 по 1901 годы должность губернатора исполнял А.Н. Трубников, с 1901 по 1902 годы - Г.И. Кристи, с 1902 по 1906 годы - К. А. Балясный, с 1906 года его сменил С.С. Андреевский и занимал этот пост до декабря 1915 года.



А.Н.  
Трубников



Г.И.  
Кристи



К.А.  
Балясный



С.С.  
Андреевский



# Сельское хозяйство

характеризуется широким развитием земледелия и самым низким уровнем продуктивного животноводства, а также самыми низкими размерами наделов и наиболее высокими ценами на землю, а также арендной платы за нее.

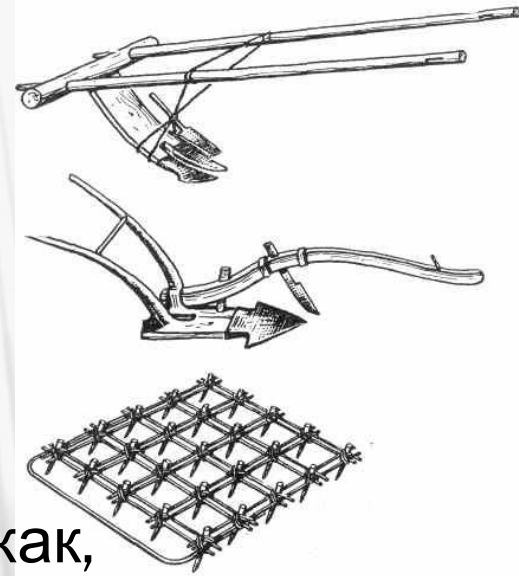
Соответственно, здесь была высока доля беднейших и низка доля зажиточных крестьянских хозяйств.



# Сельское хозяйство

## ХОЗЯЙСТВО

Крестьяне обрабатывали свою землю с помощью одноконной сохи и деревянной бороны.



В бедных уездах, таких как, например, Ливенский, уборка урожая производилась косами и серпами, в более богатых конными жатками.



# Сельское хозяйство

Урожайность ведущих зерновых культур на крестьянских полях была низкой. Практически каждый третий год был неурожайным и приносил с собой голодовки.

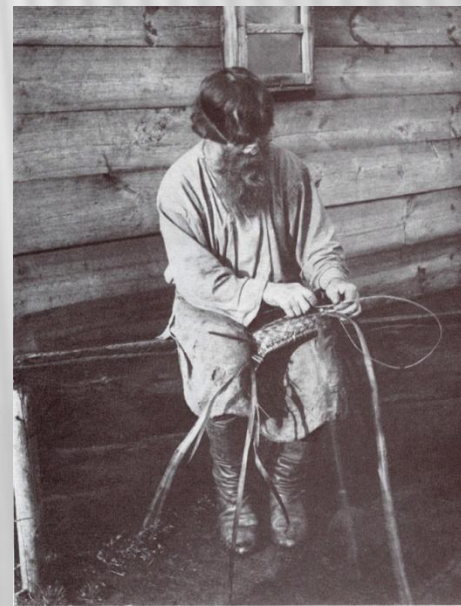
Почти все средства крестьян уходили на уплату налогов и выкупных платежей государству и арендной платы помещику. В результате доходность крестьянской земли не покрывала всех расходов, и крестьяне были вынуждены продавать часть жизненно необходимой продукции.

Обычной пищей крестьян были постные щи или суп, пшенная каша, черный хлеб и картофель. Только у зажиточных крестьян по «великим» праздникам и «в рабочую пору» к столу подавалось мясо.

Таким образом, четыре пятых крестьянских семей были вынуждены искать дополнительные заработки. Источником таких заработков была работа в помещичьих имениях и промыслах.

# Сельское хозяйство

Более 17 тысяч крестьян ежегодно батрачили у орловских помещиков. Еще больше работников было занято в промыслах без отрыва от земледелия. К 1913 году в губернии насчитывалось **60 разновидностей промыслов**. В Елецком и Мценском уездах женщины и девочки вязали кружева, в Ливенском и Малоархангельском уездах крестьяне вязали чуни, изготавливали гармоники, мельничные жернова, в Дмитровском и Карачевском уездах гнали смолу и деготь, делали деревянные бороны, телеги, сани, в Волховском уезде вылепывали кожи.



# Крестьяне Орловской губернии начала XX в.



Membre honorifique de S.M. l'Empereur de toutes les Russies. Membre collaborateur de l'Université Impériale de la nouvelle Russie. Membre de la société de photographie de Paris (P.S.) (Paris).

*Среднеазиатская экспедиция*



*Gouvernement d'Orël*



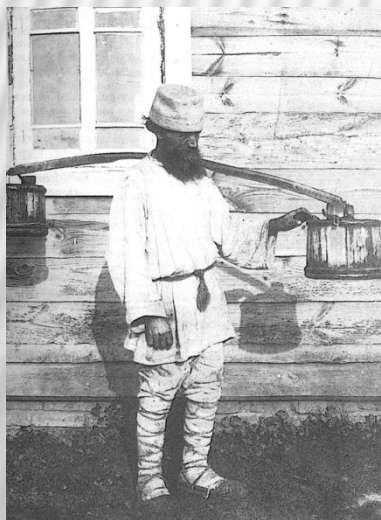
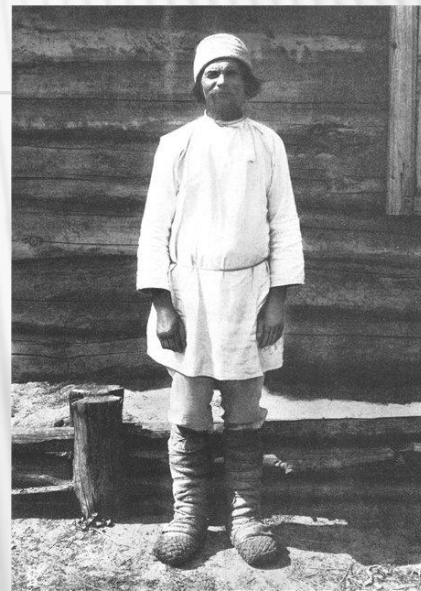
Membre honorifique de S.M. l'Empereur de toutes les Russies. Membre collaborateur de l'Université Impériale de la nouvelle Russie. Membre de la société de photographie de Paris (P.S.) (Paris).

*Среднеазиатская экспедиция*



*Gouvernement d'Orël*

# Крестьяне Севского уезда Орловской губернии



Семья крестьян с детьми.  
Орловская губ., Севский у.  
дер. Погаревка. 1904



Замужние женщины в праздничных костюмах. 1908г. Орловская губерния



Молодая женщина в праздничном костюме Орловской губернии

# Развитие промышленности

Таким образом, положение в сельском хозяйстве Орловской губернии в конце XIX – начале XX века неуклонно ухудшалось.

С другой стороны, именно в это время в губернии начинает развиваться крупная промышленность, прежде всего в Брянском уезде. Город Брянск в конце XIX века превратился в мощный транспортный узел железнодорожных линий на Москву, Орел, Харьков, Киев и Гомель.

Самыми крупными предприятиями в это время были Брянский рельсопрокатный завод в селе Бежица и предприятия Мальцевского акционерного общества, выступившего одним из инициаторов создания стекольного синдиката, а в 1916 году превратившегося в крупный военно-промышленный трест.



Сдвоенный пассажирский аккумуляторный моторный вагон производства Общества Брянского Завода, 1910 год.



Брянскій плугъ легко и быстро  
Пашеть ниву намъ родную  
Потому, что онъ имѣеть  
Стойку вѣчную стальную,

Отвалы же трехслойной стали,  
Чтобъ землей не залипали.  
За легкій же и быстрый ходъ  
Зовутъ плугъ Брянскій самоходъ.



Испытанія Брянскихъ плуговъ на хуторѣ Брянскаго завода, въ с. Бѣжицѣ, Орловскаго уѣзда.

**Брянскій Заводъ**  
Ср. „ЗАВОДЪ БРЯНСКІЙ“  
Рязо-Орловскій ж. д. в. д. станція въ БРЯНСКѢ.  
Основанъ въ 1873 г. БУРСКИЕ МАШИНОСТРОИТЕЛЬНЫЙ И МЕХАНИЧЕСКИЙ ЗАВОДЫ в. д. станція въ БРЯНСКѢ. Основанъ въ 1885 г.

**АЛЕКСАНДРОВСКІЙ ЮЖНО-РОССИЙСКІЙ ЗАВОДЪ.**  
в. д. станція въ СКАТЕРНОГОСКѢ.  
Основанъ въ 1885 г.

**АКЦИОНЕРНОЕ ОБЩЕСТВО**  
**Брянскаго Рельсопрокатнаго, Желѣзодѣлательнаго**  
**и механическаго завода.**

➤ **ЖЕЛѢЗНЫЯ РУДЫ, ЧУГУНЪ, ЖЕЛѢЗО И СТАЛЬ РАЗНЫЯ**  
Рѣшетки, сѣтки, стѣкла, чугунныя, цинковые, оловянные, стальные, бронзовыя и др. машины для смазки шестов, пружины, подшипники, различные виды.

**ПАРОВОЗЫ.**  
**Пассажирскіе и товарные вагоны.**

Запчасти вагоновъ, колеса для железныхъ дорогъ и сельскихъ колесныхъ тележекъ, рельсы, рельсовые складины, устройства для исправленія неисправности дорогъ, Александровскіе вагоны, вагоны, вагоны, вагоны, вагоны.

**ЗАПАСНЫЯ ЧАСТИ ДЛЯ ПОДСВѢЖЕННАГО СОСТАВА:**  
Вагоны, колеса, пазы, резоры, пружины, оловянные и цинковые и т. д.

Управление акционернаго общества Брянскій — при станціи «Бѣжица» Рязо-Орловскій ж. д. Александровскій — при станціи «Дѣланы» Южно-Российскій ж. д. и Керчскій, въ г. Керчь.

Заводъ имѣетъ свои склады сырья — въ Александровскѣ и Катанскѣ въ окрестностяхъ.

**АГЕНТСТВА:**  
въ Москвѣ и Харьковѣ.

Управление Общества въ С.-ПЕТЕРБУРГѢ, Большая Морская, № 48.  
ТЕЛЕФОНЪ № 500.

Реклама АО Брянского завода

# Развитие промышленности

Орел оставался важным центром регионального рынка: сюда сходились все местные транспортные артерии и грузопотоки. Железные дороги превратили его в центр всероссийского рынка и внешней торговли Российской империи. В Орле находилось правление одной из крупнейших экспортных магистралей страны – Риго-Орловской железной дороги.



Железнодорожный вокзал. Возведен в 1868 году. Здание вокзала было взорвано в 1943 году немцами при отступлении из Орла

# Развитие промышленности

В то же время дороги для гужевого транспорта в Орловской губернии находились в очень плохом состоянии. Каменное или асфальтовое покрытие отсутствовало, существовали только грунтовые дороги, которые в период весенней распутицы становились почти непроходимыми. Это сокращало количество перевозок, повышало их стоимость, препятствовало развитию кустарного производства и местной промышленности.

Подавляющее большинство промышленных предприятий губернии носили ремесленный характер и занимались переработкой продукции растениеводства и животноводства, производством стройматериалов.

Но были и крупные предприятия, которые можно было отнести к предприятиям фабрично-заводского типа, например, Брянский рельсопрокатный и Радицкий вагоностроительный заводы.

# Положение рабочих

Рабочий день на фабриках и заводах продолжался 12 часов, а в мелких заведениях трудились «по обычаю», то есть от зари до зари. Рабочие получали нищенскую заработную плату.

Среднегодовой заработок квалифицированного рабочего в Орловской губернии составлял в среднем 192 рубля, тогда как по России в среднем — 207 рублей. Третья часть заработка выдавалась продуктами из фабричных лавок, и лишь после революции 1905—1907 гг. размеры натуральных выплат в счет заработка заметно сократились.

Рабочие подвергались многочисленным штрафам. Их штрафовали «за нарушение тишины», «за вход и выход не через те ворота», «за неисправное содержание станков и инструментов» и т. д.

# Положение рабочих

В редких случаях при заводах имелись общежития казарменного типа.

Чаще рабочие проживали в полуподвальных помещениях и лачугах на окраинах городов и поселков. В прокопченной, тесной и темной камерке обычно ютилась семья в 6—7 человек.

Театры, библиотеки, парки, музеи были недоступны для рабочих. Их могли посещать только лица «в приличном платье и виде».

Для досуга рабочих оставлялись лишь кабаки, церковь и улица.



Внутренний вид комнаты  
рабочего общежития

# Положение рабочих

В канун первой мировой войны каждый шестой рабочий на фабриках и заводах Орловской губернии был 10—15-летним подростком. Непосильный труд на предприятиях заменял детям школу, обрекая их на безграмотность и нищету.



Т.о., накануне первой российской революции Орловская губерния относилась к числу отсталых аграрных районов Центральной России с низким уровнем промышленного развития.

# Первая российская революция в Орле

Расстрел рабочих 9 января 1905 года в Петербурге всколыхнул всю Россию. В Орловской губернии с 10 января по 1 марта прокатилась первая волна забастовок. Она охватила 5 крупнейших фабрик и заводов Брянского уезда и железнодорожные мастерские станции Елец. Рабочие добивались восьмичасового рабочего дня, неприкосновенности личности,

бесплатного обучения детей и пр.

Летом по губернии прокатилась новая волна забастовок, охватившая преимущественно рабочих легкой и пищевой промышленности. Бастовали орловские и кромские булочники, болховские кожевники, литейщики завода Хрущева в Орле. Рабочие добились сокращения рабочего дня в предпраздничные и праздничные дни.



«Кровавое воскресенье»

# Первая российская революция в Орле

- 8 октября началась забастовка железнодорожников станции Орел, 10 октября забастовали железнодорожники Брянска и Ливен, 12 октября — Ельца. В Бежице, Ельце и Верховье были созданы стачечные комитеты, взявшие под контроль путевое хозяйство, почту, телеграф.
- К прежним требованиям рабочих прибавились новые: о созыве Учредительного собрания, установлении демократических свобод и передаче земли крестьянам.
- В декабре на железных дорогах вновь вспыхнуло забастовочное движение, и только прибывшие войска сломили сопротивление рабочих.
- В течение 1905 года в стачечном движении в губернии участвовало около 20 тысяч рабочих.
- В годы спада революционного движения (1906—1907) стачки рабочих в Орловской губернии прекратились. Рабочие участвовали в предвыборных собраниях, на которых вырабатывались наказаы выборщикам депутатов в Госдуму.



# Городская дума (ныне - театр юного зрителя)



# Первая российская революция в Орле

Стачечная борьба рабочих была активно поддержана крестьянами. 18 февраля 1905 года крестьяне четырех сел Севского уезда разгромили имение барона Мейендорфа, а затем еще пять имений крупных помещиков.

В феврале — марте 1905 года крестьянское движение охватило Дмитровский, Севский и Трубчевский уезды. С целью подавления крестьянского движения в губернии было создано четыре «летучих» отряда общей численностью в 3,2 тыс. солдат. В Орле, Брянске, Ельце и Севске разместили по сотне казаков. Повсеместно начались расправы



Крестьянский митинг в селе Доброводы, Орловской губернии

# Первая российская революция в Орле

Осенью 1905 г. под влиянием рабочих и вследствие неурожая крестьянское движение вновь усилилось. На этот раз оно преобладало в Елецком, Ливенском и Малоархангельском уездах. Наряду с разгромом имений крестьяне производили порубки леса и потравы посевов, осуществляли самовольный захват имущества помещиков, проводили забастовки.

В целом крестьянское движение в Орловской губернии в годы революции все же оставалось слабым и недостаточно организованным. В нем участвовала всего лишь одна десятая часть крестьянства.

Совместная борьба рабочих и крестьян привела к некоторым уступкам. Повысились заработки рабочих, уменьшились штрафы, были отменены крестьянские выкупные платежи. Однако частичные уступки не устранили основных противоречий в городе и деревне.

# ПРАЗДНИЧНЫЙ МУЖСКОЙ И ЖЕНСКИЙ КОСТЮМ. ОРЛОВСКАЯ ГУБЕРНИЯ. НАЧАЛО XX ВЕКА

