

Администрация Кожевниковского района
Томской области
Муниципальное бюджетное общеобразовательное учреждение
«Базойская основная общеобразовательная школа»

Ушедшие деревни Базойского сельского совета

Выполнила: Панфилова Александра, 8 класс.
Руководитель: Ромашова Любовь Федоровна,
учитель истории

Цель : собрать материал об исчезнувших деревнях Посинье и Красном Пахаре Базойского сельского совета Кожевниковского района Томской области.

Задачи:

1. Изучить и систематизировать материал, который имеется в школьном музее.
2. Изучить материал книги Слесарева П. Г. Краткая история исчезнувших сёл и деревень Кожевниковского района . Земля Кожевниковская.
3. Сделать запрос об истории деревень Базойского сельского совета на краеведческий портал «Земля Томская».
4. Изучить "Список населенных мест Сибирского края. Т. 2: Округа Северо-Восточной Сибири».
5. Проанализировать похозяйственные книги Базойского сельского совета за 1940-1945гг.
6. Изучить электронный банк документов относящихся к периоду Великой Отечественной войны «Подвиг народа».
7. Собрать воспоминания жителей села Базой об истории исчезнувших деревень.
8. Пообщаться с жителями села, родственники которых жили в этих деревнях

Хутор - обособленная крестьянская усадьба на земельном участке, находящемся в индивидуальном владении, позднее – многодворное поселение. В Сибири термин «хутор» стал распространяться вместе с переселенцами из западных регионов России. Под ним, как правило, понимался выделенный из общинного надела обособленный земельный участок с расположенным на нем индивидуальным крестьянским двором хозяйством.



Поселок - это населенный пункт, куда люди группами или отрядами "поселились" когда-то. Например, была свободная земля, и люди туда переехали жить и работать.



Ответ: Здравствуйте, Александра!

Хутор Посинье возник в 1907 г. в 8 км. от с. Базой. Ликвидирован в 1966 г. в результате слияния с колхозом "Коммунист" с. Базоя.

В "Списке населенных мест Сибирского края. Т. 2: Округа Северо-Восточной Сибири" (Новосибирск, 1929. С. 30) в хуторе Посенье в 1907 году насчитывалось 21 двор, 111 жителей.

Поселок Красный Пахарь стоял примерно в 7 км от Базоя посередине между с. Чилино и д. Базой на правом берегу р.Кинды, основан в 1920 году. Поселок состоял из 45 крестьянских хозяйств со 163 едоками.



Слесарев, П. Г. Краткая история исчезнувших сёл и деревень Кожевниковского района

Воспоминания старейшей жительницы села Базой Кондрашкиной Марии Акимовны:

«Мои родители рассказывали, что в деревне составляли опись имущества сельхозартели: жилые дома, скот, дворы, бани, сараи, сельскохозяйственные орудия труда, инвентарь кустарного производства, продукты, фураж, строительные материалы, денежные сбережения в рублях. Естественно, новая жизнь не нравилась жителям Посенья. Они жили хорошо, держали много скота. Часть домов изымали у хозяев под общественные учреждения: сельский совет, школа, дет-ясли, магазин. Скот сгоняли на общий двор. Ревел скот, ревели и женщины. Петухи устраивали петушинные бои и их отправили на кухню. Все члены сельхозартели питались в общей столовой, которая работала по расписанию. В первую очередь кормили тех, кому на работу, потом шли школьники. Женщины приходили с посудой, брали еду для малышей и больных стариков. Кухня коммуны пропустила через свои котлы: коров, овец, свиней. Позже членам сельхозартели разрешили право на ведение личного хозяйства в пределах нормы. Хозяевам съеденных коров не объясняли, почему его кормилица попала в котел. Люди повеселели и вновь «цеплялись» за частную собственность, вряд ли когда-нибудь частная собственность изживет себя».



Из воспоминаний Кантаева Виктора Иосифовича:



«Моя жена Моргунова Дарья Калистратовна, тесть Моргунов Калистрат и теща Моргунова Дарья Агеевна жили до войны в Красном Пахаре. Их дом стоял на высоком берегу р.Кинды.

До 1920 года на территории, где был основан Красный Пахарь, была целина. Для увеличения пахотных земель на пустующих территориях, было принято решение основывать новые населенные пункты. В Базое было много крепких хозяйств. Рачительные хозяева строили дома, надворные постройки. Многие из них были раскулачены, а их дома, бани, сараи вывозились в Красный Пахарь. Изымали весь скот и тоже перегоняли в поселок на колхозный двор. Поселок заселялся жителями из Базоя и других близлежащих деревень, у которых не было своего хозяйства, и которым нечего было терять. Расселяли их на одном условии, что работать они будут только для колхоза, ни какой частной собственности. Не помню, была ли там школа и магазин, но амбары там были большие под зерно».



12 февраля 1938 г., объявлен «врагом народа» - Кантаев Гавриил Андрианович, 1894 г.р., русский; образование начальное; б/п; колхоз "Красный пахарь", колхозник. Приговорен: 12 марта 1938 г., обв.: к-р кадетско-монархич. организация. Приговор: расстрел Расстрелян 19 марта 1938 г. Реабилитирован 3 декабря 1959 г.

The image shows the cover of a book titled "РЕПРЕССИИ 30-40-х гг. в Томском крае" (Repressions in the Tomsk Region in the 30s-40s). The cover is red with white text. There is a black graphic element at the bottom.

РЕПРЕССИИ
30-40-х гг.
в Томском
крае

В Книге памяти Томской области числится житель Посенья - Григорьев Федот Григорьевич, 1885 г.р., Витебская губ., д. Бахново; русский; неграмотный; б/п; колхоз им. Буденного, колхозник. Арестован 18 февраля 1938 г. Приговорен: 12 марта 1938 г., обв.: "Союз спасения России". Приговор: расстрел. Расстрелян 19 марта 1938 г. Реабилитирован в январе 1989 г.



Из поселка Красный Пахарь с 1941-1945 гг на защиту Родины были призваны 9 мужчин. Пропали без вести - 4 человека.



Ушков Александр Ильич,
1923г.р.

Дата выбытия: 07.1943г.
пропал без вести



Моргунов Петр
Калистратович,
1920г.р.

Дата выбытия:
05.1942г.
пропал без вести



Моргунов Леонид Калистратович
(слева)

18 августа 1943г



За период с 1941-1945 гг на защиту Родины из деревни Посенье были призваны 46 мужчин. Погибли -7 человек. Пропали без вести- 2 человека.

Хозяйство жителей Посенья

Годы	1940	1941	1942	1943	1944	1945
Корова	36	40	30	40	44	43
Теленок	5	6	1	28	36	42
Свиньи	39	44	33	76	74	76
Овцы	127	130	118	159	197	288
Ульи	-	-		5	3	3

Поголовье скота в частном секторе в течение военных лет оставалось стабильное

Хозяйство жителей Красного Пахаря

Годы	1940	1941	1942	1943	1944	1945
Корова	13	12	11	10	18	15
Теленок	3	4	10	4	6	12
Свиньи	8	-	11	8	10	13
Овцы	48	27	33	31	24	60
Ульи	1	-	-	-	-	-

Сокращение поголовья скота в частном секторе начинается с 1941г. по 1943г.



Из воспоминаний Воробьевой Галины Демьяновны:

«Больше пятидесяти лет живу на улице Краснопахарской. В Красном Пахаре до войны жили родственники мужа Воробьевы, Логунова Дарья, большая семья Казанцева Антона. После войны поселок окончательно опустел. Кто смог стали перевозить дома обратно в Базой. Другие продавали свое имущество и разъезжались кто-куда. Колхозные амбары и скотные дворы перевозили в колхоз «Коммунист» для строительства свинарников и курятников».

Жители Посенья



Шевцовы Антонина Павловна и
Василий Андреевич



Работая по данной теме, я пришла к выводу о причинах исчезновения деревень:

1.Посенье и Красный Пахарь исчезли с карты Кожевниковского района после укрупнения колхоза «Коммунист».

2.Люди стремились жить на центральной усадьбе с. Базой и с.Чилино, где была школа, фельдшерский пункт, сельский клуб, библиотека, почта, электричество.

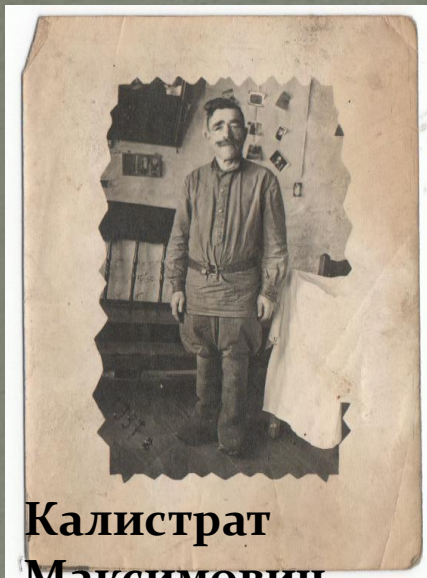
3.Родители не желали своим детям повторения своей судьбы в деревне, они стремились отправить своих детей в город для дальнейшего обучения и проживания

Фотоальбом « Жители Красного Пахаря »



Из семейного альбома Кантаева Виктора Иосифовича

Семья Моргуновых



**Калистрат
Максимович**



Дарья Агеевна



Дарья Калистратовна



**Леонид
Калистратович
(слева)**



**Петр
Калистратович**

Из семейного альбома Хохловой Нины Николаевны



Три сестры

На стуле сидит тетя моей мамы Баяндина Мария Николаевна (1903г.р), работала в Красном Пахаре швеей, сын тети умер в возрасте 6 лет, (слева). Дочь Марии Николаевны - Можеева Фрида Николаевна (1928г.р.), работала учителем в Базойской школе, моя мама – Можеева Евдокия Николаевна, (1898г.р.). После переезда в Базой Можеева Е.Н. работала кастеляншей в Базойском детском доме.



Скворцова Татьяна Петровна (1902г.р) в Красном Пахаре работала в годы войны заведующей сельским отделом.

**Из семейного альбома Утевой (Меркурьевой)
Анны Николаевны**



Меркурьев Афанасий Герасимович (1879г. р.) жил в Красном Пахаре, был рядовым колхозником, вступил в колхоз в 1929 году. Дед воспитывал моего отца Меркурьева Николая Федоровича (1936г. р.). В Базое Николай Федорович женился на Мельниковой Валентине Кузьмовне. Молодая семья и дед жили вместе на ул. Краснопахарской.

*Из семейного альбома Вишникиной (Аникиной) Галины
Ивановны*



**В Красном Пахаре жила моя бабушка
Саркова Ульяна Ивановна, 1897г.р.**

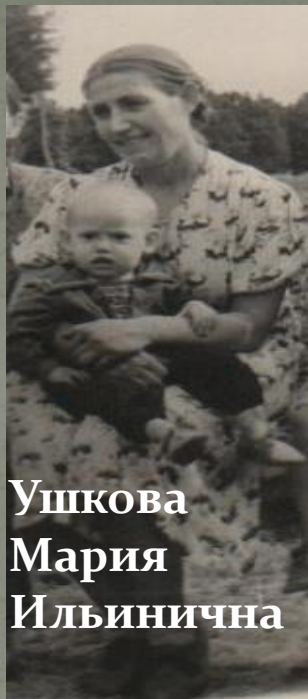


**Мой отец Аникин
Иван Сергеевич
родился в Красном
Пахаре 14 января
1928г.**

Ильиничны



**Ушковы
Федора Никитична,
Ириада Ильинична**



**Ушкова
Мария
Ильинична**



**Ушков Илья
Николаевич**



**Ушков
Александр Ильич**



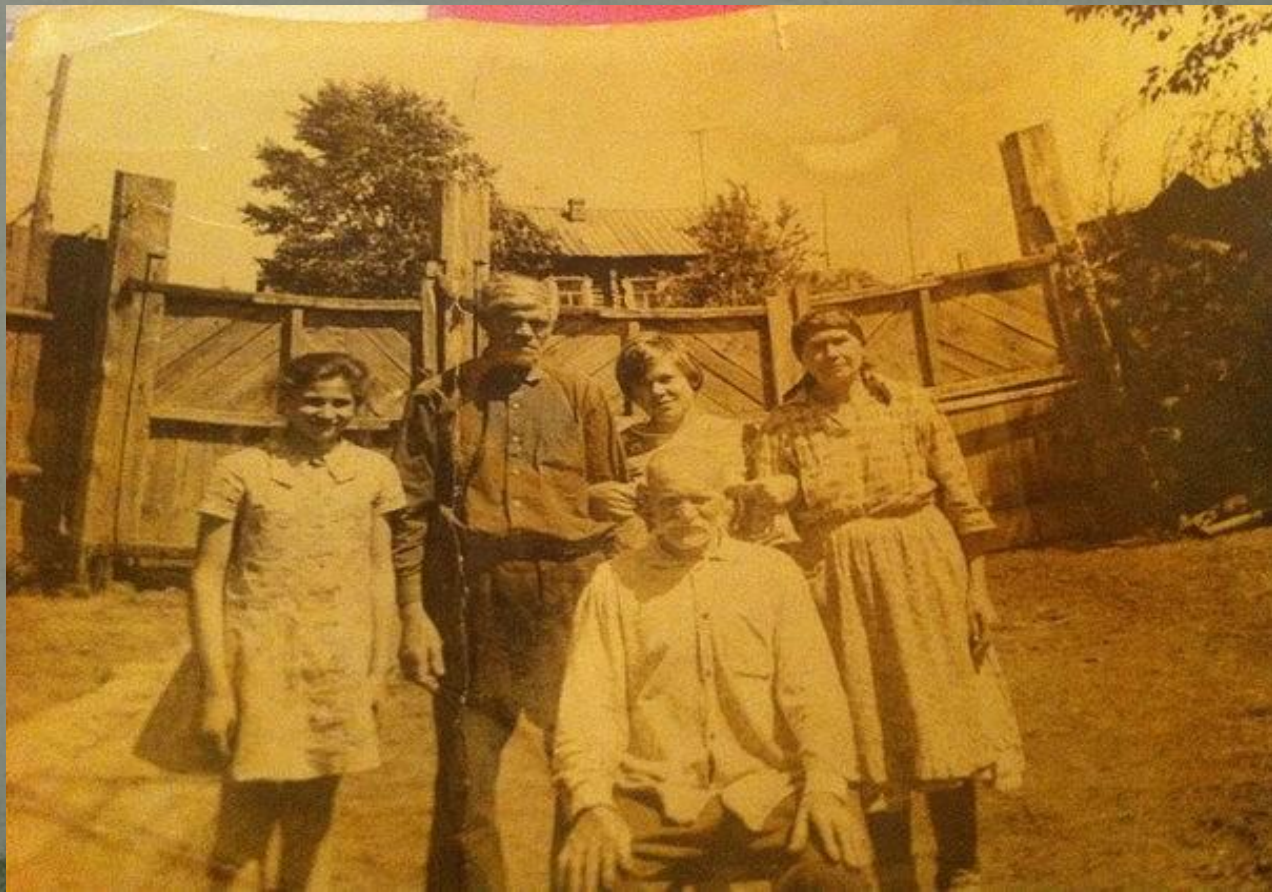
**Ушков
Владимир Ильич**



**Ушков
Анатолий Ильич**

Из семейного альбома Людмилы Ярухиной (Казанцевой)

На фотографии мой дедушка Казанцев Антон Алексеевич, 1909 г.р., до войны работал бригадиром в колхозе. «Красный Пахарь». С августа 1941 по 1944 года в РККА. Гвардии сержант Казанцев Антон Алексеевич - наводчик орудия 134-го артполка 64-й Гвардейской стрелковой дивизии. Награжден медалью "За оборону Ленинграда", медалью "За боевые заслуги", медалью "За отвагу". Моя бабушка Мария Михайловна и прадедушка Алексей.



Умирают деревни, умирают деревни!
Исчезают навеки, хоть верь, хоть не верь.
Где отыщется слово суровой и гневней,
Чтобы выразить боль этих жутких потерь?!

Без печали и слез, будто так полагается,
Составляется акт, что с таких-то вот пор
Деревенька та "с данных учетных снимается"
И ее больше нет. Вот и весь разговор.

Асадов Э.А.