



# Из истории Рамонского района Воронежской области...

Обрывкова М.Н.,  
учитель музыки,  
МКОУ Яменская СОШ

- **Рамонский район** — административная единица на северо-западе Воронежской области России. В состав района входят **16** поселений, из них **1** городское, **15** сельских. **Административный центр** — рабочий посёлок Рамонь. Всего насчитывается **69** населённых пунктов. **География:** Площадь **1286,1** км<sup>2</sup>. Основные реки — Воронеж, Дон, Верейка, Усманка. **Демография:** Население района составляет **32** тыс. человек, в том числе в городских условиях проживают более **8** тыс. человек.

## Историческая справка

В исторических документах **XI – XII** века впервые упоминается «Ромен-городище» - укрепленный городок, предшественник современной Рамони.

Активное заселение района началось в конце **XVI** века., сразу после основания Воронежа.

На рубеже **XVII-XVIII** веков на территории района существовали корабельные верфи (Рамонская, Ступинская, Чертовицкая)

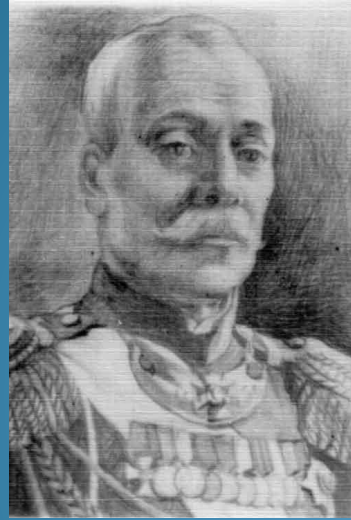


Дмитрий Веневитинов – талантливый поэт и мыслитель. За годы короткой творческой деятельности написал около **50** стихотворений лирического и исторического содержания, несколько стихотворных пьес, критические статьи. А.С. Пушкин, родственник Д.Веневитинова, высоко ценил творчество молодого поэта, предсказывал ему большое будущее.





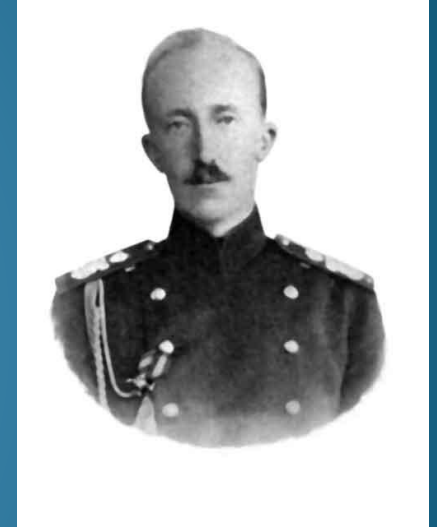
Ольденбургская  
Ольденбургский  
Евгения Максимилиановна  
Александрович  
(1845-1925 гг.)



Ольденбургский  
Александр Петрович  
(1844-1932 гг.)



Ольденбургская  
Ольга Александровна  
(1882-1960 гг.)

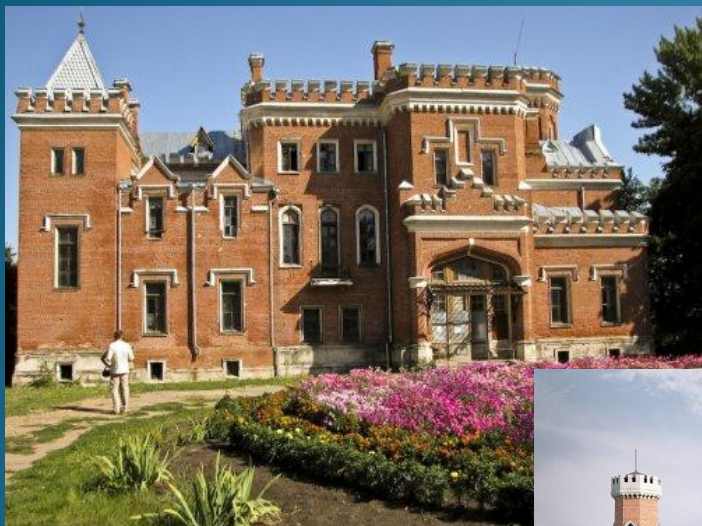


Петр  
(1868-1924 гг.)

Великая княгиня Романова (племянница Александра II) по мужу - принцесса Ольденбургская в **1879** году получила в подарок от Александра II имение "Рамонь".



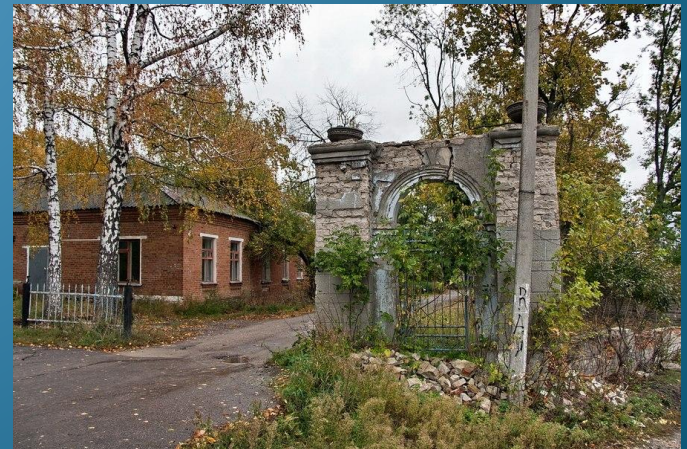
## Замок принцессы Ольденбургской



## Усадьба «Ольгино»



Сахарный завод с трехэтажной пристройкой «Паровой фабрики конфет и шоколада  
Ее Императорского Величества принцессы Е.М. Ольденбургской».





- В имени возвела новый кирпичный корпус сахарного завода, который оснастила новейшим технологическим оборудованием; открыла рафинадный цех **(1880-1891 г.)**; пристроила к заводу кондитерскую фабрику **(1900 г.)**, выпускавшую более **400** сортов конфет и шоколада;
- выстроила дворец в староанглийском стиле **(1883-1887 г.)**; открыла конезавод,
- ковровые мастерские,
- лечебницу **(1880 г.)**,
- начальную школу **(1880 г.)**,
- содержала образцовую двухэтажную столовую для рабочих общеежитие  
для прибывших инженеров;
- построила ж/д ветку Графская-Рамонь **(1901 г.)**;
- перевела земледелие на **8**-польный севооборот





## МОСИН СЕРГЕЙ ИВАНОВИЧ (1849-1902)



Создатель трехлинейной винтовки.  
За свое изобретение удостоен Большой Михайловской  
премии и Гран-при  
Всемирной выставки в Париже, **1900** год.  
Мосинская винтовка состояла на вооружении русской  
армии более **50** лет



Памятник – бюст Мосину был торжественно  
открыт в Рамони  
**28** октября **1967**г



## БАРЬШНИКОВА АННА КУПРИЯНОВНА (1868-1954)



Начиная с **1925** года, её сказки неоднократно записывали фольклористы, они появились в печати.

Особенно интересны сказки «Как барин собакою брехал», «Как барин тешился», «Как дьякона медом угощали». В годы Великой Отечественной войны она сложила сатирическую сказку «Как немецкий генерал к партизанам в лес попал»



**МАЗЛУМОВ АВЕДИКТ ЛУКЪЯНОВИЧ  
(1896-1972)**

Рамонский селекционер с мировым именем, создатель научной школы, доктор наук, профессор, заслуженный деятель науки РСФСР, академик ВАСХНИЛ, лауреат Ленинской и Государственных премий, Герой Социалистического труда. Всю трудовую жизнь – **50** лет - посвятил научной работе на опытно-селекционной станции, преобразованной затем во Всероссийский НИИ сахарной свеклы. Вместе со своими соратниками Мазлумов дал производству свыше **50** высокопродуктивных сортов и гибридов сахарной свеклы. Память об академике увековечена в присвоении его имени институту сахарной свеклы.

