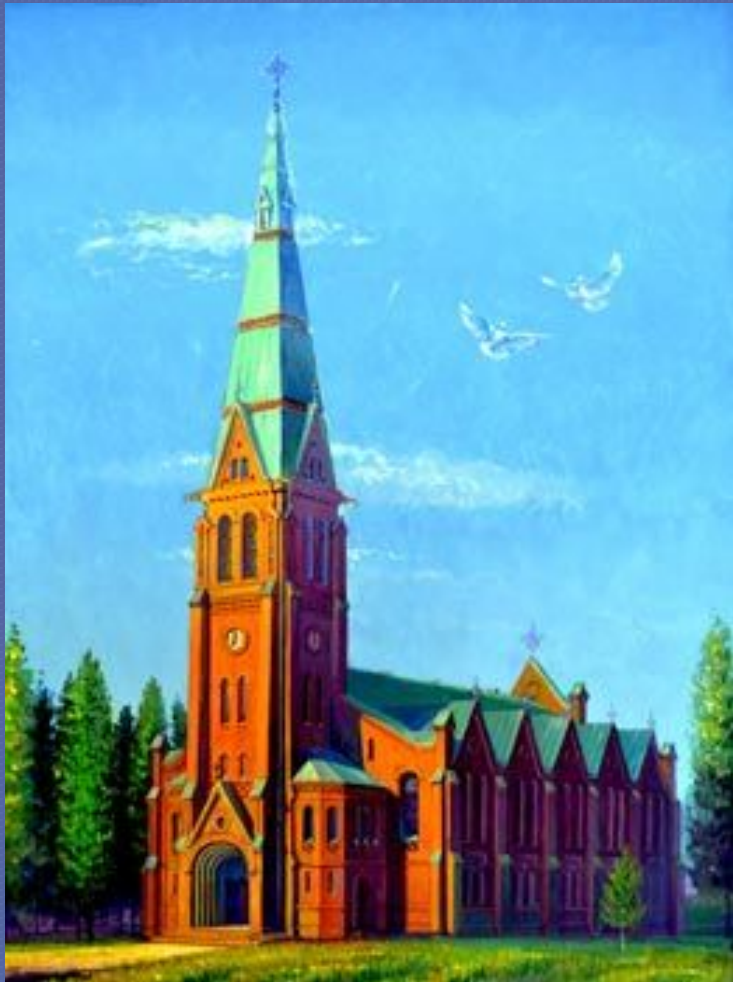


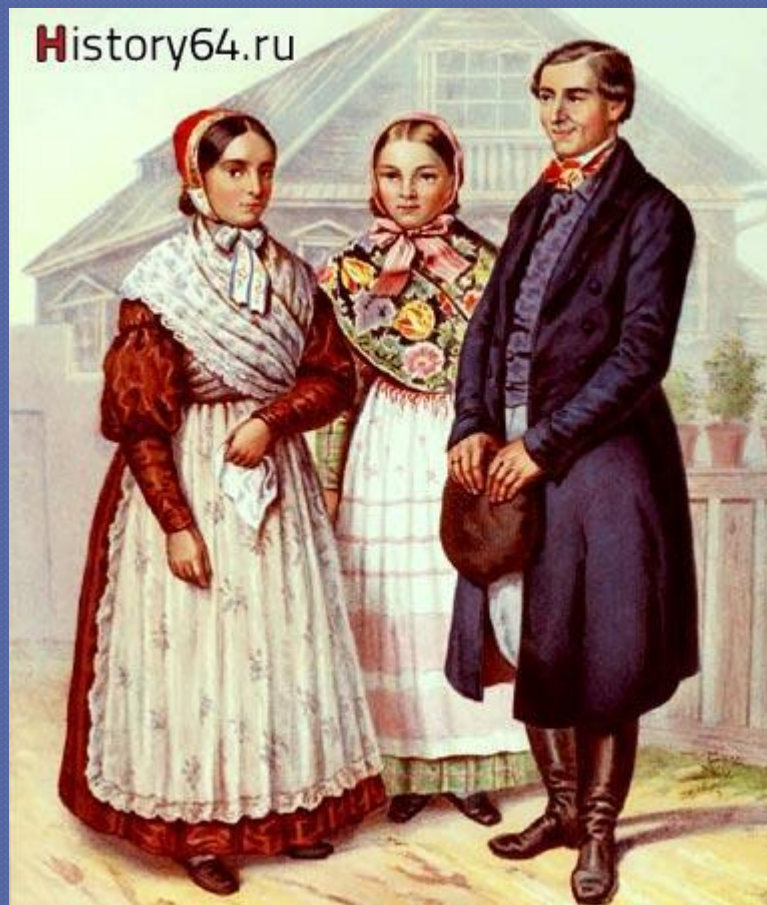
Восстановление лютеранской церкви в селе Зоркино (Цюрих)



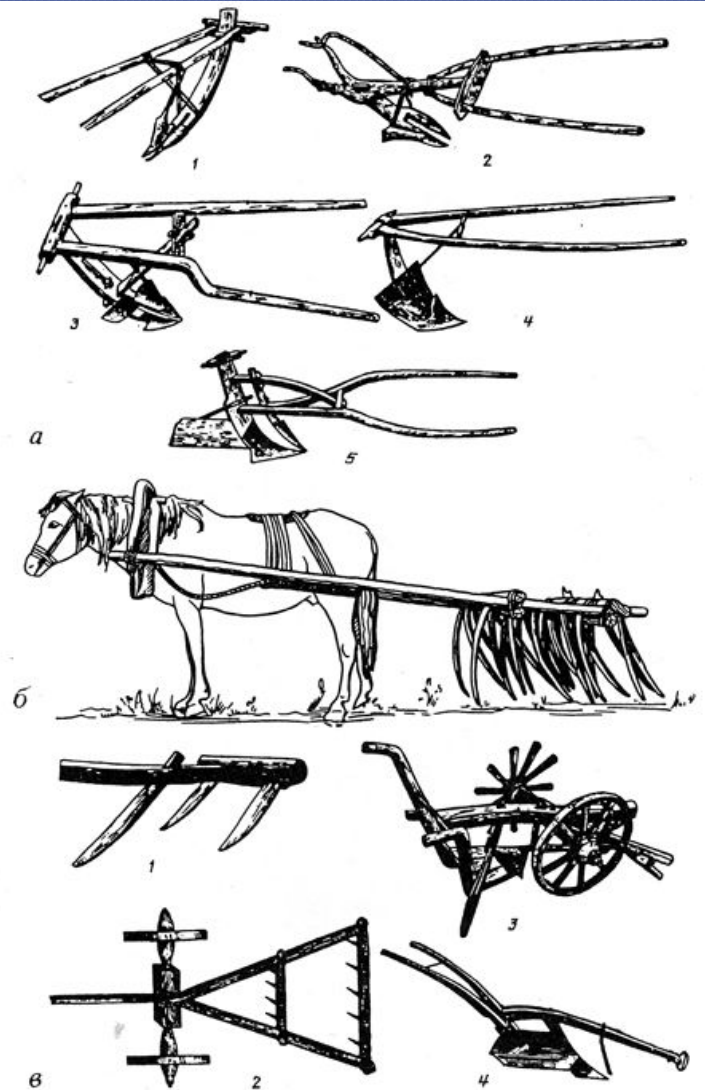
4 декабря 1762 г. Екатерина II подписала манифест «О позволении иностранцам селиться в России и свободном возвращении русских людей, бежавших за границу»



Прибывшие в Россию переселенцы освобождались от «всяких налогов и тягостей» на разные сроки. В частности, на 30 лет от налогов освобождались иностранцы, селившиеся колониями на землях, обозначенных в реестре как свободные для поселения



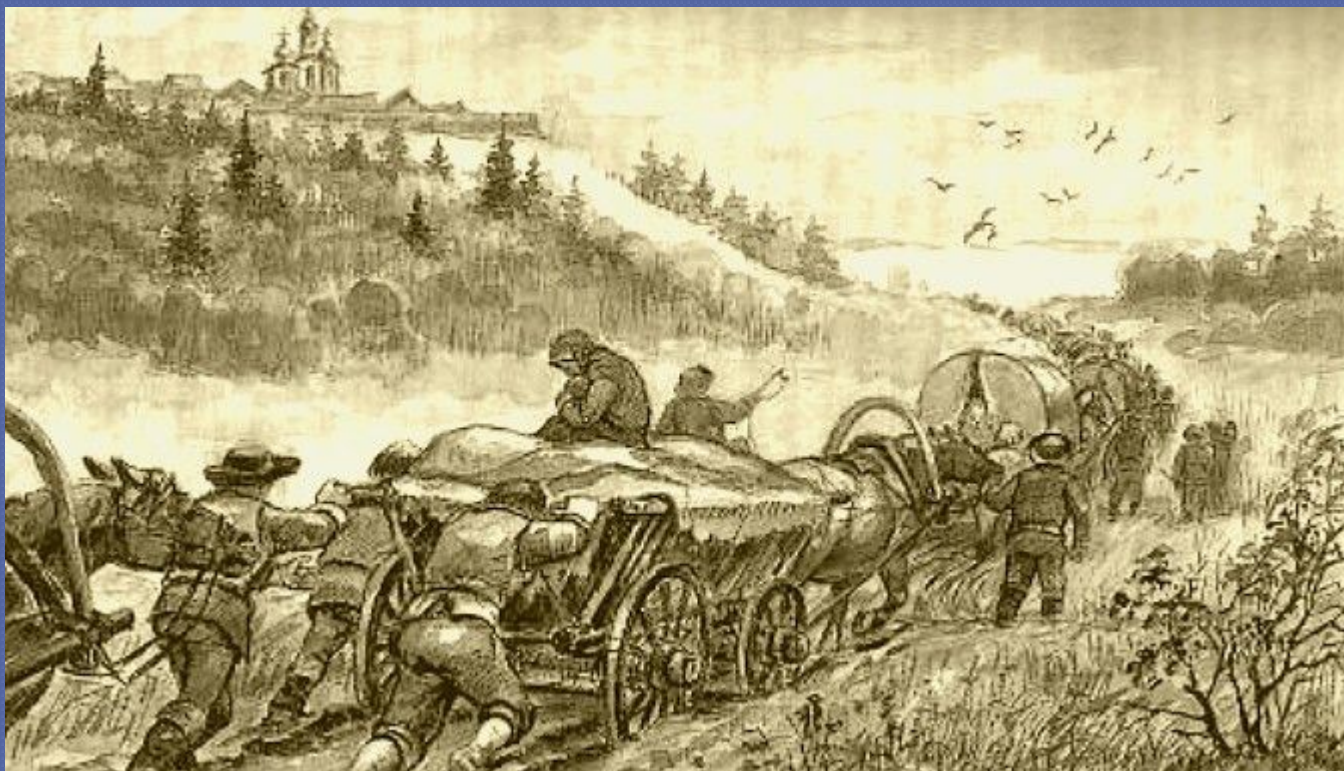
Одной из главных задач правительства при переселении в Россию колонистов из Западных стран было развитие земледелия. Немецкие переселенцы должны были выполнить эту задачу. Колонисты привезли с собой с родины плуг, косу, деревянную молотилку, почти не используемые в России



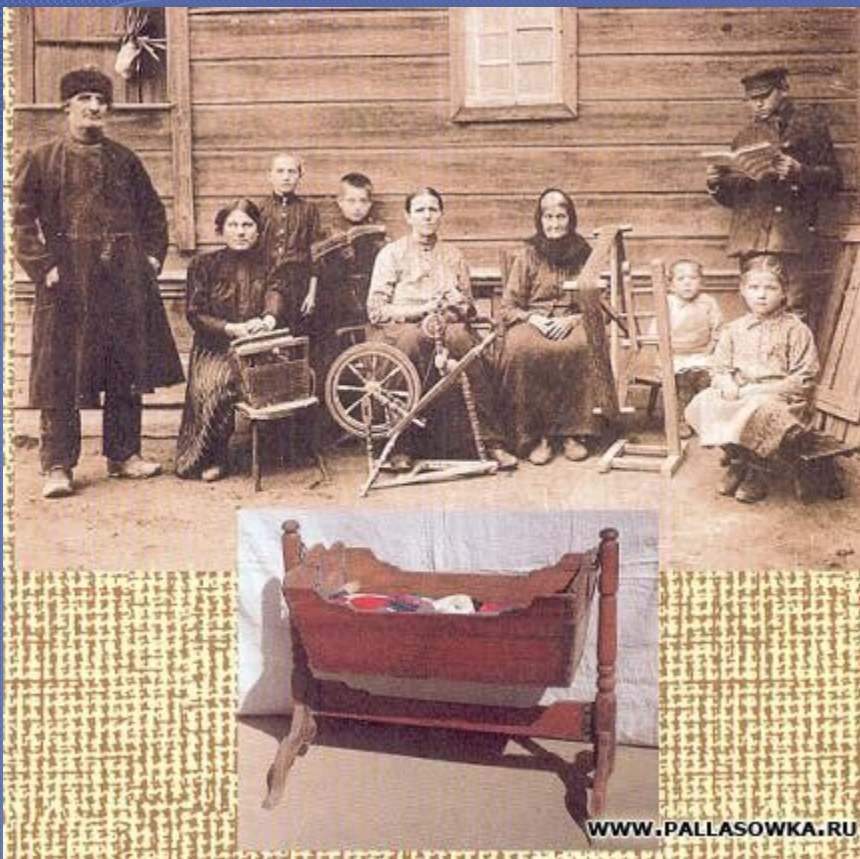
Земледельческие орудия:

а) сохи и косули: 1 – соха-двухсторонка коловая, 2 – соха-двухсторонка коловая (западные губернии), 3 – соха-односторонка с брылой (Вятская губерния, 1889 г.), 4 – *курашишка* – односторонняя усовершенствованная соха (Пермская губерния, 1884 г.), 5 – ярославская косуля (Ярославская губерния, 1853 г.); б) борона-суковатка (Пермская губерния, XIX в.); в) рала и плуги:

1 – рало трехзубое, деревянное (Кубань, конец XIX в.), 2 – рало многозубое (Саратовская губерния, 1853 г.), 3 – плуг деревянный тяжелый, "малороссийский" (Кубань, конец XIX в.), 4 – плуг любанский Денисова (Новгородская губерния, 1884 г.)



Поселение было основано немецкими колонистами из Гессен-Дармштадта, Саксонии и Нассау в 1768 году .Своё название колония получила в честь швейцарского кантона [Цюрих](#).



Haus von David Pauli in Zürich, Wolgaregion

Население Цюриха к началу Первой мировой войны достигло 5000 жителей, преимущественно немецкого происхождения. Основными занятиями поселенцев были сельское хозяйство (зерновые, бахчевые, табак) и, в зимнее время, столярное и кузнечное ремесло, соломоплетение



. В селе имелось 12 ветряных мельниц (1898), кирпичная двухэтажная школа (1903), аптека (1910) и построенная в 1877 году каменная лютеранская кирха.

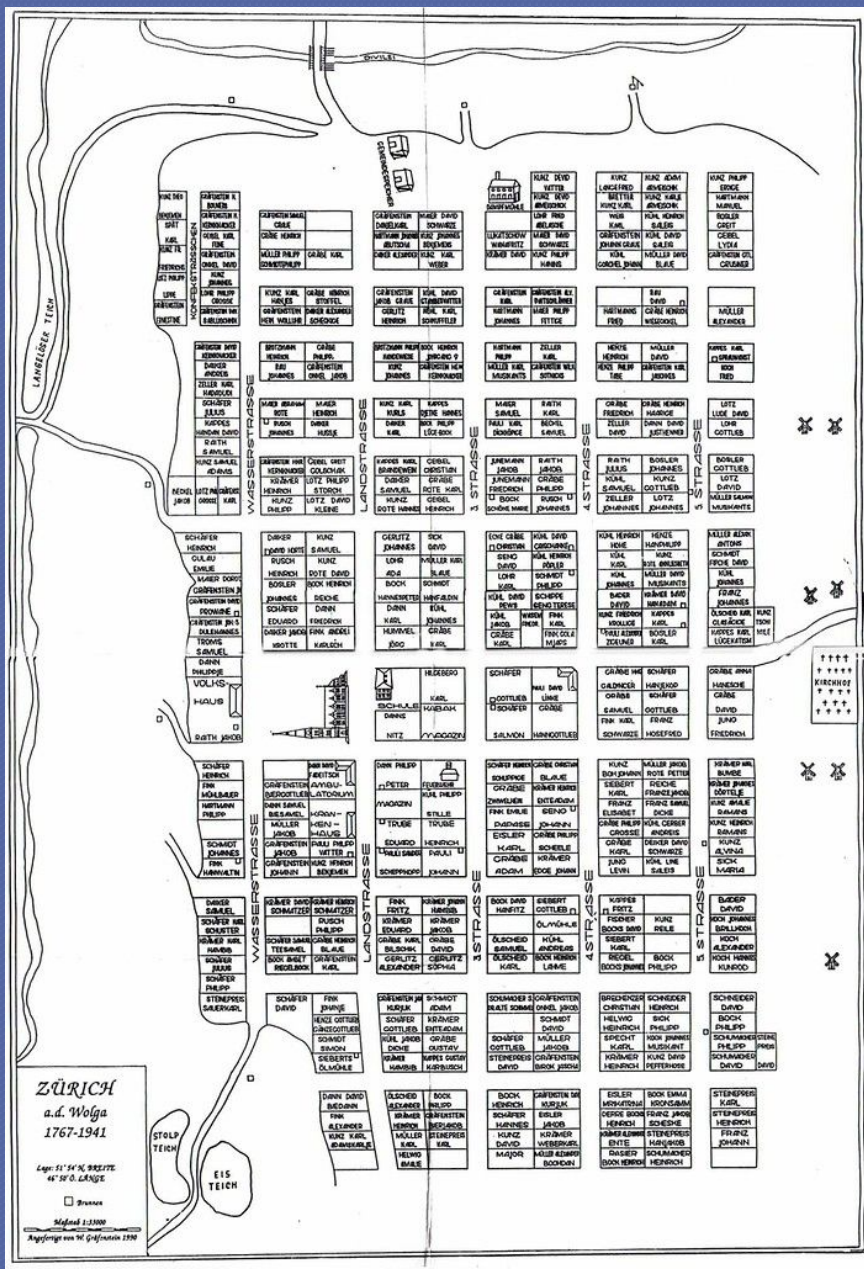


Первая мировая война стала для российских **немцев** первым из целой череды суровых испытаний, выпавших на их долю в XX веке. Цюрих отправил на фронт 800 человек. Поволжские немцы приняли активное участие в благотворительных акциях, направленных на помощь фронту, на организацию излечения раненых воинов. К 1 июня 1915 года ими было пожертвовано для фронта свыше **100** тысяч рублей, собрано большое количество продовольствия, одежды и обуви.





◉ Командование Екатеринбургского полка



Особенно удивительно то, что потомки жителей немецкой колонии Цюрих бережно сохраняют историю, ведут исследовательскую работу. Вот например карта села с указанием жителей всех дворов перед депортацией 1941 года!

В сентябре 1941-го немецкие жители Зоркино были депортированы в Сибирь и Казахстан. Сейчас в бывшей колонии живут менее 800 человек.

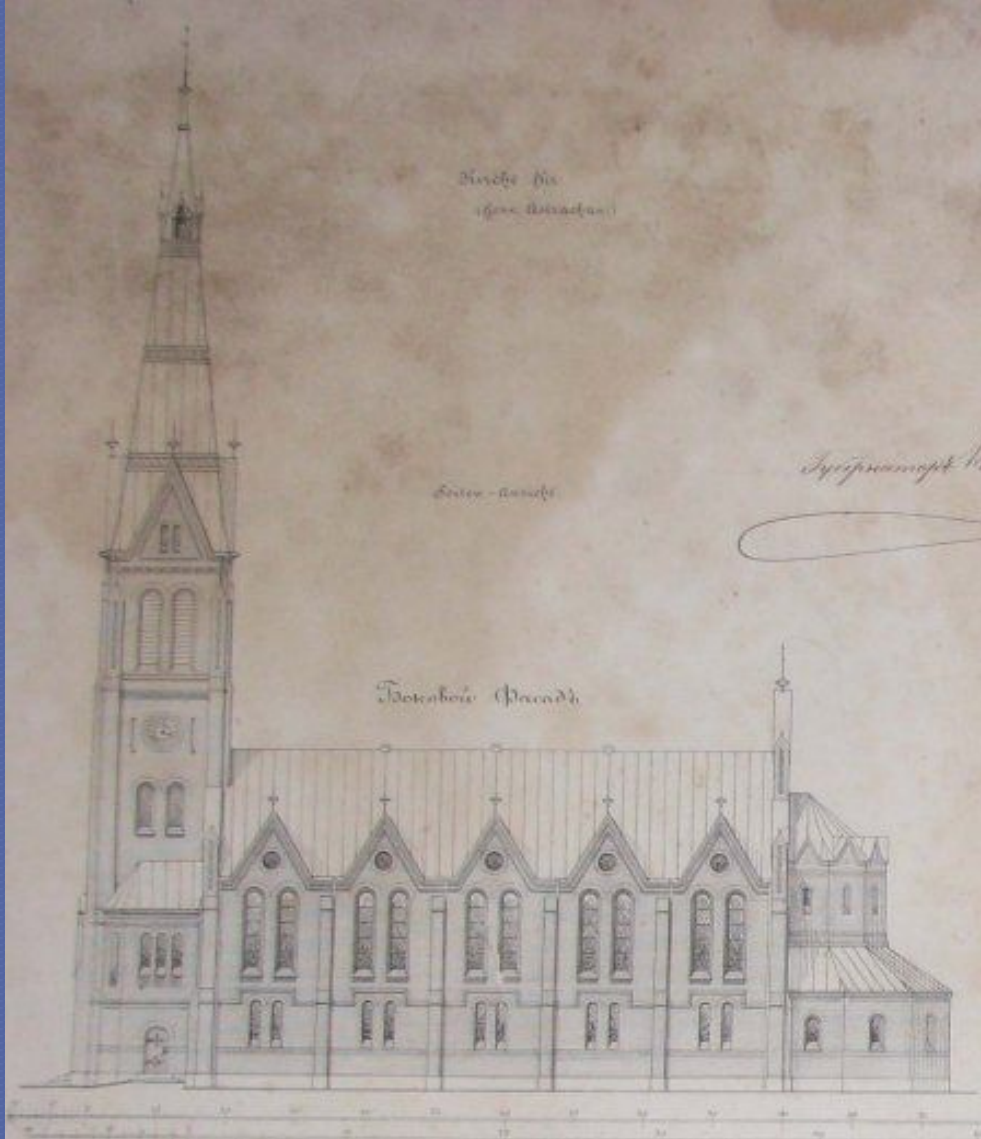




В советские годы здание использовали под зернохранилище и мастерскую, затем переоборудовали под сельский клуб. В 1992-м случился пожар, после которого остались только массивные стены и кирпичная часть башни.

В обезображенном здании сначала организовали хранилище сельхозпродукции, а после ВОВ там располагался сельский клуб до пожара 1992 г.





Кирѣе дѣ
сѣе (Кирѣе дѣ)

Сѣе - кирѣе

Доконѣе (Кирѣе)

Прое ктѣ

На проектирующуюся ктѣ
 въ сѣе Успенскѣ
 Самарскѣ губернии

Архитекторъ П. П. Мухоморовъ

Въ 1864 г. на 24-й сессии
 Архитектурнаго комитета

Въ 1864 г.



Летом 2011 года на мероприятиях, посвященных 70-летию трагической депортации поволжских немцев, Лиценбергер познакомилась с бизнесменом из Старого Оскола **Карлом Лоором**, отец которого родился в колонии Цюрих. Лоор к тому моменту уже видел бывшую церковь лично, но именно после знакомства с книгой Лиценбергер и чертежами из коллекции Плева он принял решение... вернуть к жизни здание и превратить его в культурный центр.

**Хроника работ по
восстановлению
лютеранской кирхи
в с. Зоркино, бывшей
немецкой колонии Цюрих**

Начало восстановительных работ













Торжественное
открытие
лютеранской церкви
в селе Зоркино
3 октября 2015 г.









ЦЕРКОВЬ,

ПОСТРОЕНА В 1877Г.

АРХИТЕКТОР

БОГАНН ЭДУАРД ЯКОБШТАЛЬ.

ВОССТАНОВЛЕНА ФОНДОМ

"ЦЮРИХ-ЗОРКИНО"

В СЕНТЯБРЕ 2015Г.

РУКОВОДИТЕЛЬ ФОНДА

ЛООР КАРЛ КАРЛОВИЧ.





Это нужно не
мертвым, это нужно
живым!