

ОТКРЫТЫЙ УРОК

ТЕМА:

**«БРОНЗОВЫЙ ВЕК НА ТЕРРИТОРИИ
КАЗАХСТАНА». АНДРОНОВСКАЯ КУЛЬТУРА.**

6 КЛАСС

СЕМИНАР УЧИТЕЛЕЙ ИСТОРИИ

С.ПОДГОРНОЕ

25.11.2015 УЧЕБНЫЙ ГОД

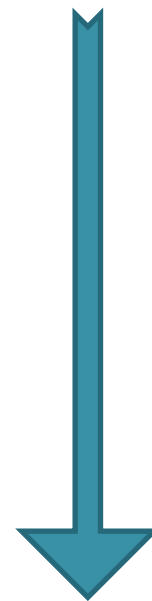
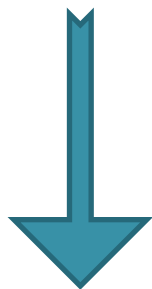
ПОДГОТОВИЛ:

***УЧИТЕЛЬ ИСТОРИИ, ВЫСШАЯ КАТЕГОРИЯ
КГУ «ЖАКСЫНСКАЯ СРЕДНЯЯ ШКОЛА №2»***

РЯБОКОН И.В

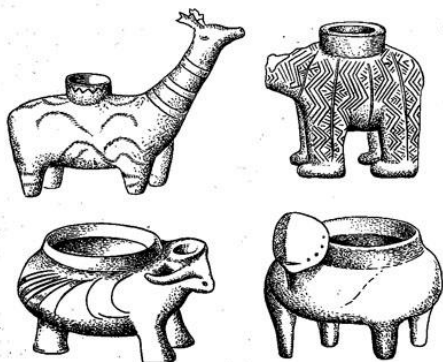
2015-2016 УЧЕБНЫЙ ГОД

ЭНЕОЛИТ- МЕДНОКАМЕННАЯ ЭПОХА



**ИСПОЛЬЗОВАНИЕ НАРЯДУ С
КАМЕННЫМИ ОРУДИЯМИ
ТРУДА МЕДИ**

3 ТЫСЯЧЕЛЕТИЕ ДО Н.Э.

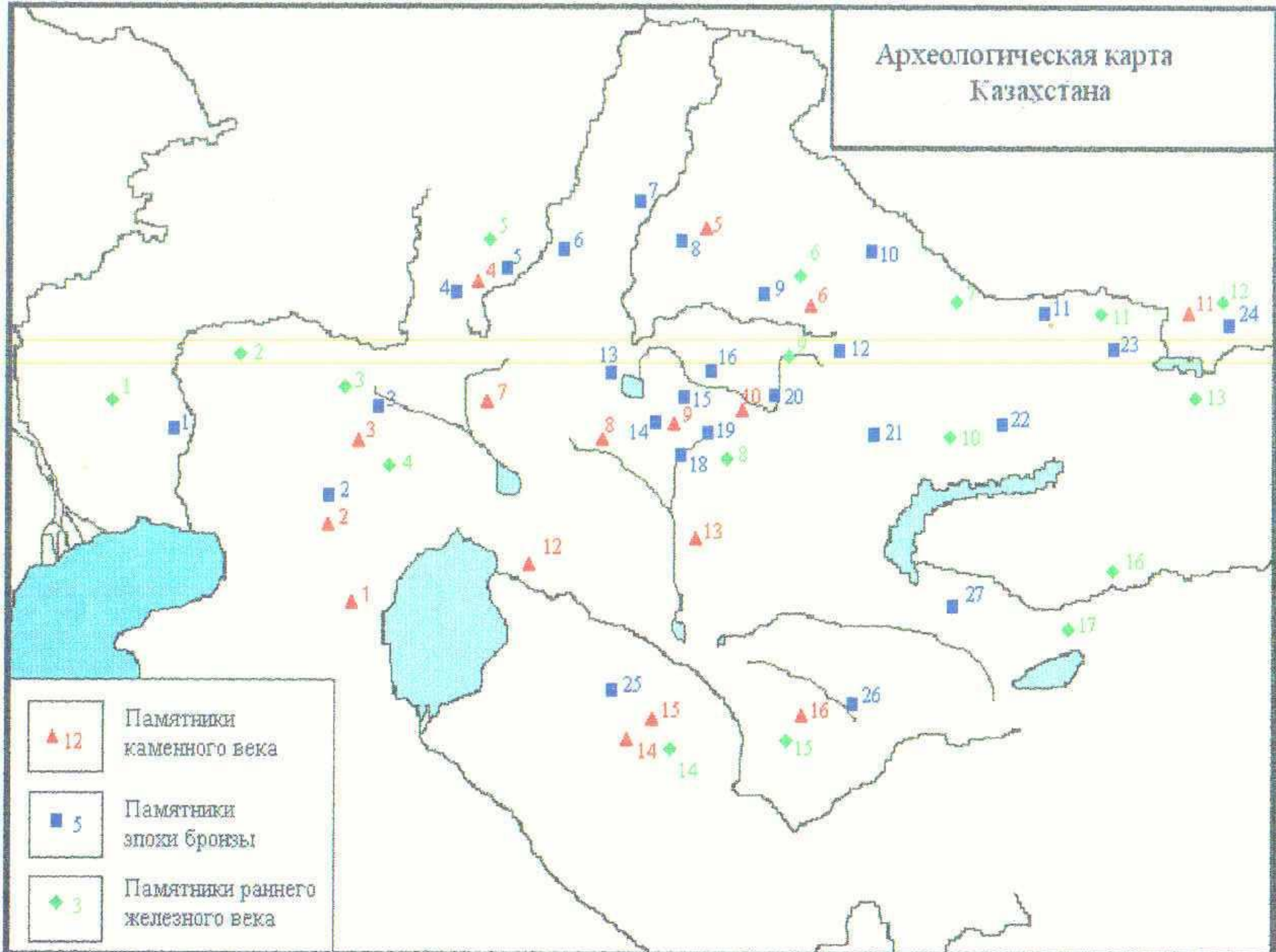




**Во II тыс. до н.э. была
изобретена бронза**

**МЕДЬ + ОЛОВО
= БРОНЗА**


Археологическая карта Казахстана



Эпоха бронзы

Приложение к карте «Археологические памятники Казахстана»

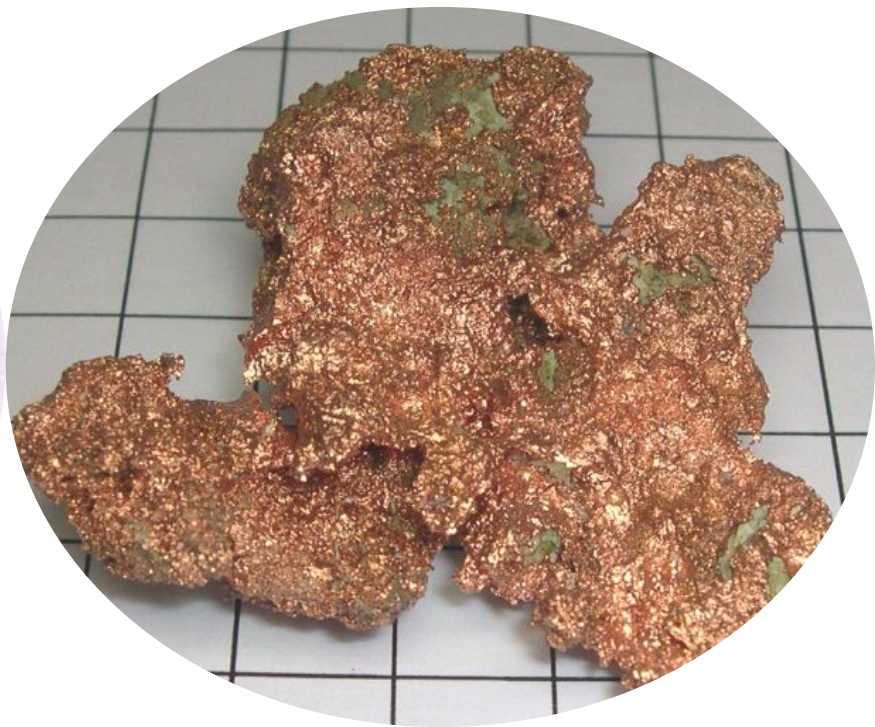
- 1- Ахмедаул
- 2- Бесбай
- 3- Тасты-Бутак
- 4- Приречный
- 5- Садчиковское, Алексеевское
- 6- Затобольское
- 7- Новоникольское
- 8- Чаглинка
- 9- Тонкерис
- 10- Акмола
- 11- Семипалатинские дюны
- 12- Алгабас
- 13- Борибас
- 14- Атасу, Сангру
- 15- Дандыбай
- 16- Бесоба, Байбала
- 17- Борлы
- 18- Ельшибек, Бель-Асар
- 19- Бугулы, Талды, Аксу-Аюлы
- 20- Бегазы
- 21- Котанэмель
- 22- Сарыколь
- 23- Канай
- 24- Трушниково, Малоярославка
- 25- Тагискен
- 26- Таутары
- 27- Каракудук



**Исторический период, когда люди
в основном использовали бронзу,
называется эпохой бронзы или
бронзовым веком.**

2800 – 900 ГОДЫ ДО Н.Э.

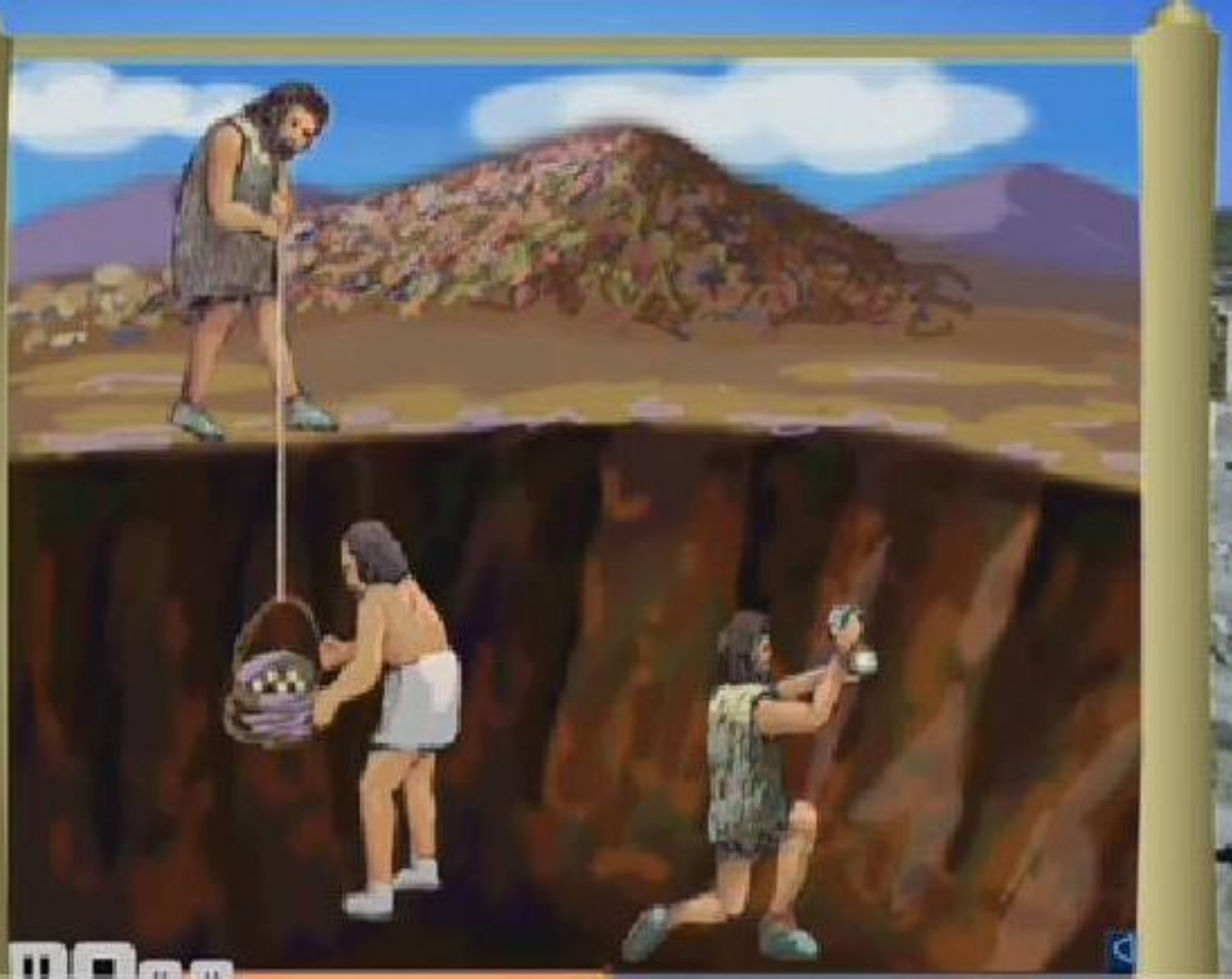
III – I ТЫС. ДО Н. Э.



Способы добычи руды:

**метод «кайлования» - в
мягких, рыхлых породах.**

**метод «огневой проходки» -
в твёрдых породах.**





Первое знакомство человека с медью произошло через самородки, которые принимали за камни и пытались обычным образом обработать, ударяя по ним другими камнями.



Бронзовый век





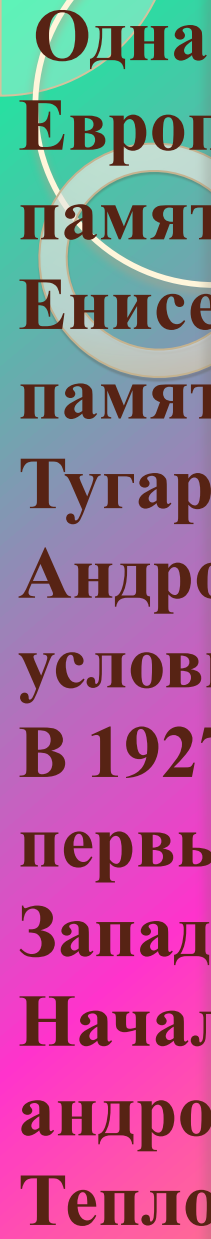












Одна из самых крупных культур эпохи бронзы в Европе и Азии - Андроновская культура. Ее памятники расположены на обширной территории от Енисея на востоке до Урала на западе. Первый памятник этой культуры был открыт археологом А.Я. Тугариновым, Б.Г. Андриановым в 1914 г. у с. Андроново близ г. Ачинска и поэтому в науке носит условное название андроновская.

В 1927 году экспедиция М.П. Грязнова, обнаружила первые захоронения Андроновской культуры в Западном Казахстане.

Начало периодизации и классификации памятников андроновской культуры положили археологи С.А. Теплоухов, К.В. Сальников, М.Л. Грязнов.

ЭПОХА БРОНЗЫ. КУЛЬТУРЫ БРОНЗОВОГО ВЕКА

По Грязнову М
1930 год

По Сальникову К
1948 год

По Акишеву К
1953 год

Ранняя бронза

Федоровский этап
XVIII-XVI вв. до н.э

Нуринский период.
Федоровская культура

Средняя бронза

Алакульский этап
XV-XII вв. до н.э

Атасуский период.
Алакульская культура.

Поздняя бронза

Замараевский этап
XII-VIII вв. до н.э

Бегазы-дандыбаевская,
Замараевская культура

- **Центральный Казахстан** - основной район расселения племён в эпоху бронзы, обнаружено свыше 30 поселений и 150 могильников..
- В **Северном Казахстане** археологи открыли более **80 поселений** и могильников - наиболее крупные поселения Алексеевское, Садчиковское вблизи р.Тобол
- Уже в этот период появились предшественники древних городов, одно из них Аркаим - на границе Кустанайской и Челябинской областей.
- В **Восточном Казахстане** - в долинах Иртыша, Бухтармы, Курчума, **найлены десятки поселений и могильников**, наиболее крупные из них - Канай, Трудниково, Малакрасноярка.
- В **Западном Казахстане** открыты **десятки памятников** - поселения Тасты-бутак, Ахмет-ауыл, Бесбай, Киргелди.
- В Семиречье и Южном Казахстане обнаружены крупнейшие скопления рисунков - Тамгалы, Каратау

**Комплексное изучение эпохи
бронзы началось в 1946 году,
когда была создана
археологическая экспедиция
под руководством видного
ученого А.Х. Маргулана.**




*Открыл в Центральном Казахстане Бегазы-
Дандыбаевскую культуру*



**Сәтбаев Қаныш Имантайұлы
(1899-1964)**

**По подсчетам известного
ученого **К.И.Сатпаева** в
древние времена в
Жезказганском регионе
был выработан почти 1
млн. тонн меди, из
которой выплавлено
более 100 тыс. тонн меди.
На Нарымском и
Кабинском рудниках
Восточного Казахстана
было добыта почти 1 100
тонн олова.**

- 
- Памятники Андроновской культуры распространены на обширной территории
 - от Енисея до Урала
 - Охватывает территорию:
Южная Сибирь,
Казахстан, Урал, Средняя Азия.

ЕВРОПЕОИДНЫЕ ЧЕРТЫ ЛИЦА



КАРАВАЙ

Рис. 226. Женщина из Алексеевки (андроновка).

ГОВОРИЛИ НА ИНДО-ИРАНСКОМ ЯЗЫКЕ

В.П. АЛЕКСЕЕВ

«Андроновцы были очень носаты, а лица их почти без скул, с широко открытыми глазами. Грубого облика, но красивые люди, мощного телосложения, мужественного вида.»



Рис. 225. Мужчина из Орака (андроновец).




ОСОБЕННОСТИ

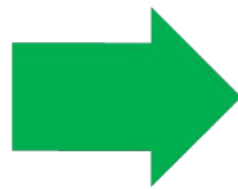
Освоение цветных металлов и золота

Скотоводство становится главным
видом хозяйства

Развитие мотыжного земледелия



Родовые
отношения



Племенные
объединения



Совет старейшин



Племя

старейшина

старейшина

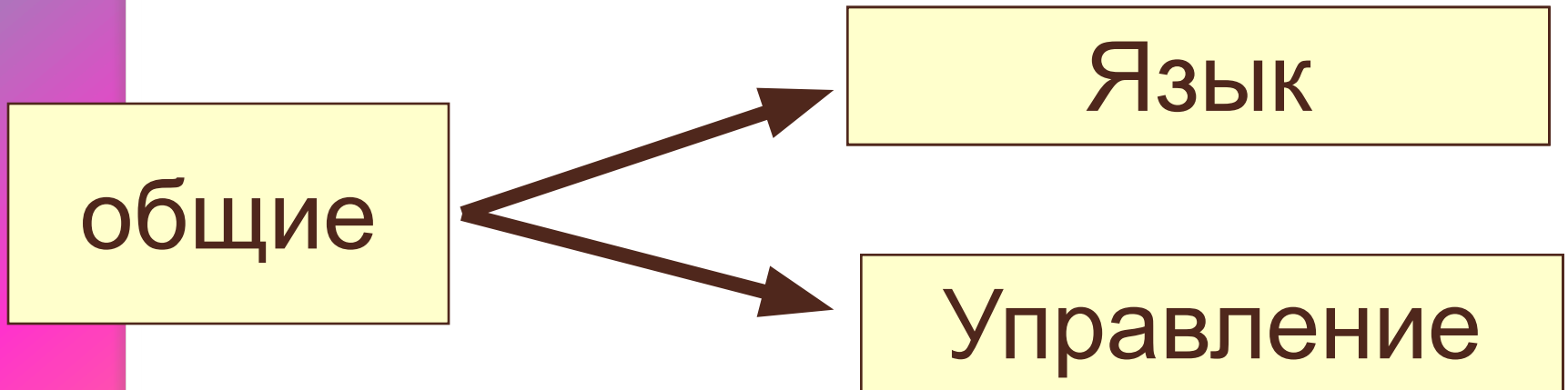
Браки

Родовая община

Родовая община



**Племя – объединение нескольких
родовых общин, которые живут
рядом:**



В эпоху бронзы происходит крушение матриархального рода



IV. К § 3.

**ПОЛУКОЧЕВОЕ СКОТОВОДСТВО
(ЯЙЛАЖНОЕ)**

**МОТЫЖНОЕ ЗЕМЛЕДЕЛИЕ.
ПЕРЕХОД К КОЧЕВОМУ**

СКОТОВОДСТВУ (КОНЕВОДСТВО)

**ВО 2 ТЫС. ДО Н. Э ПРИРУЧИЛИ
ВЕРБЛЮДОВ.**



Во II тыс. до н. э.-возникло ювелирное искусство





**Археологическим
символом эпохи
являются серьги и
подвески.**





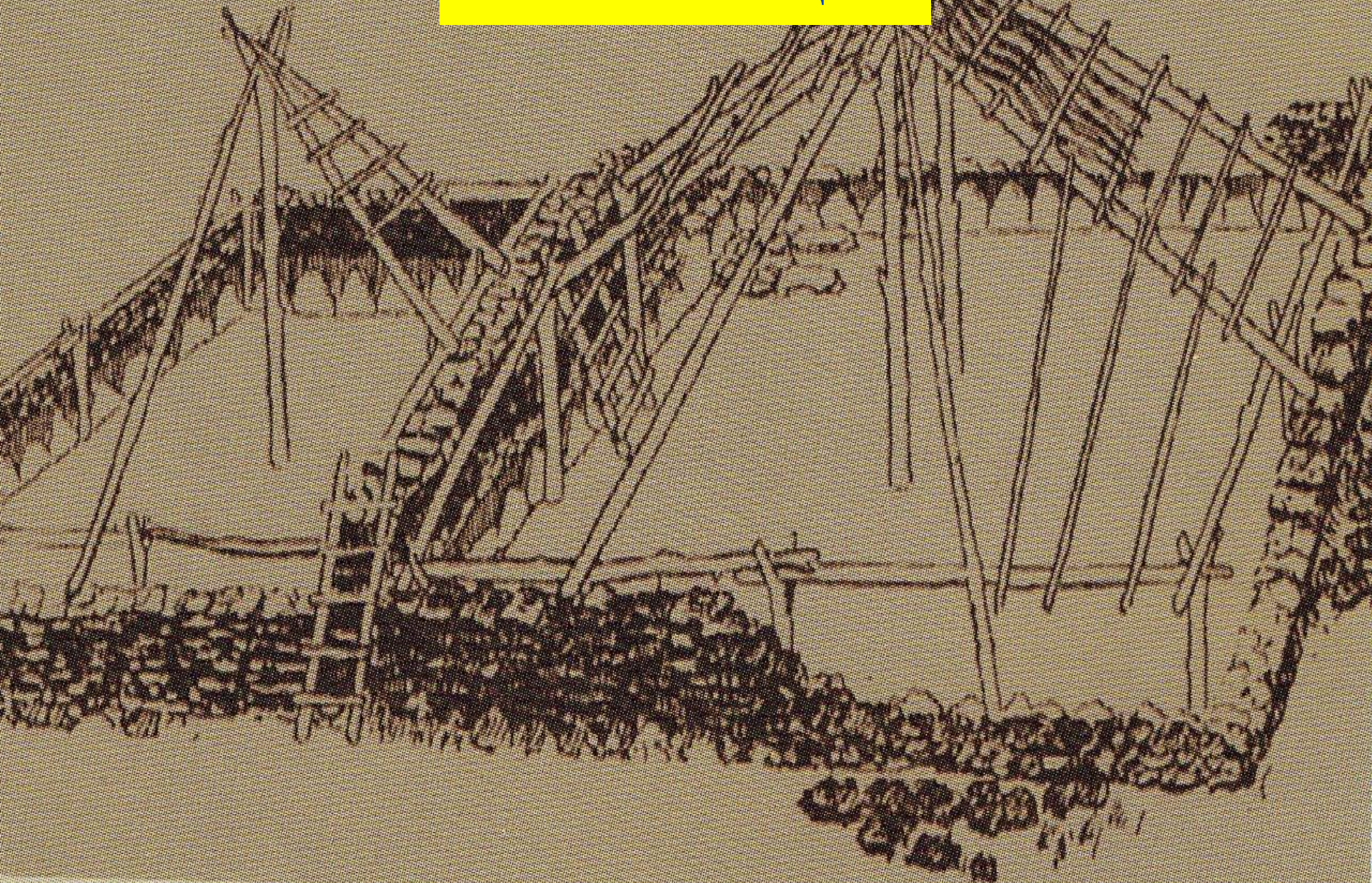
Посуда

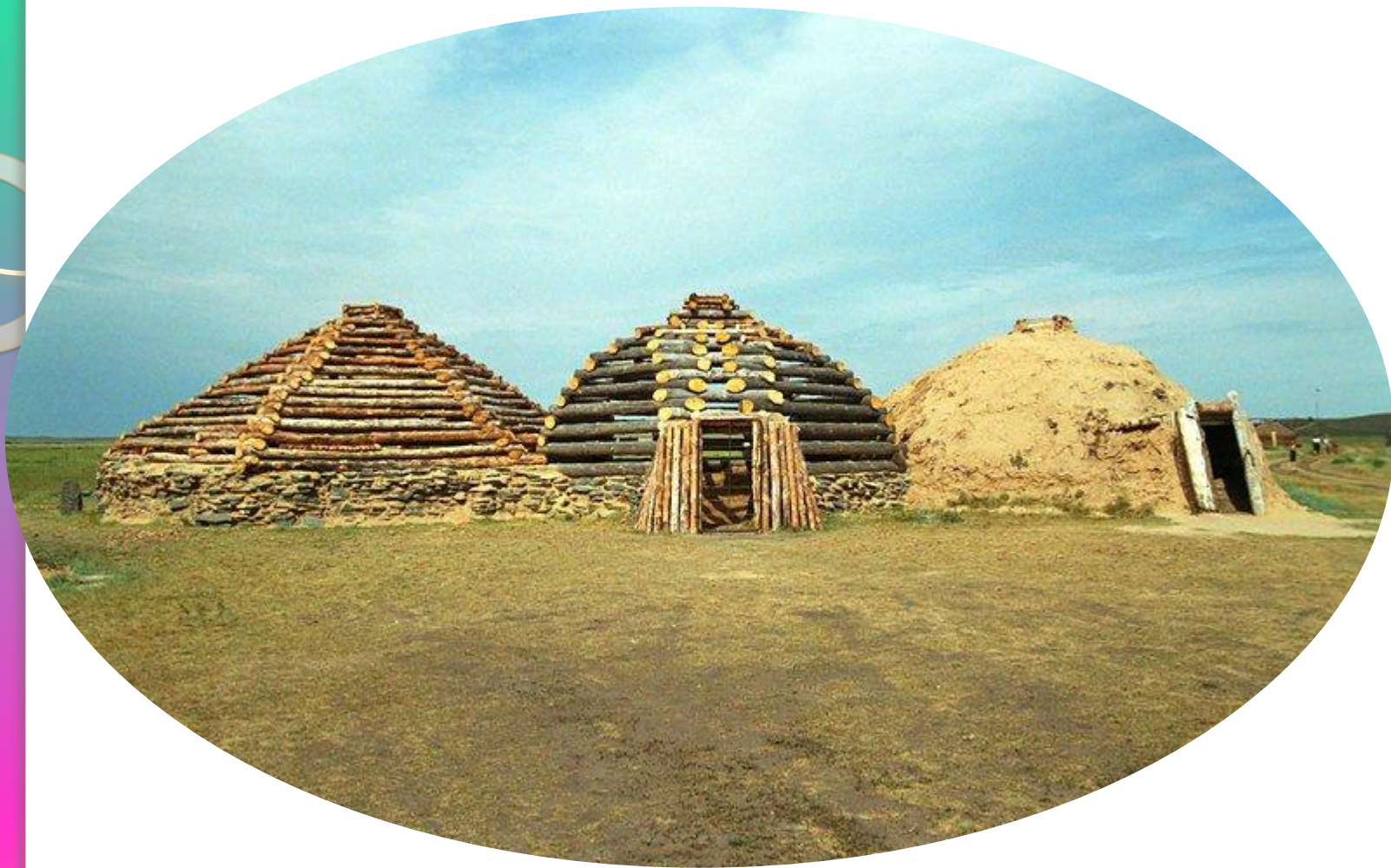






Жилище

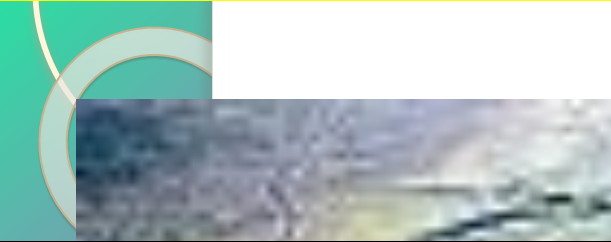




**ЗЕМЛЯНКИ АНДРОНОВЦЕВ НАЙДЕНЫ НА БЕРЕГУ РЕКИ
ТОБОЛ В КОСТАНАЙСКОЙ ОБЛАСТИ БЛИЗ СЕЛА
АЛЕКСЕЕВКА. ТАКЖЕ НАЙДЕНЫ ПОСУДА И
УКРАШЕНИЯ И ОСТАНКИ ДОМАШНЕГО СКОТА**

Аркаим

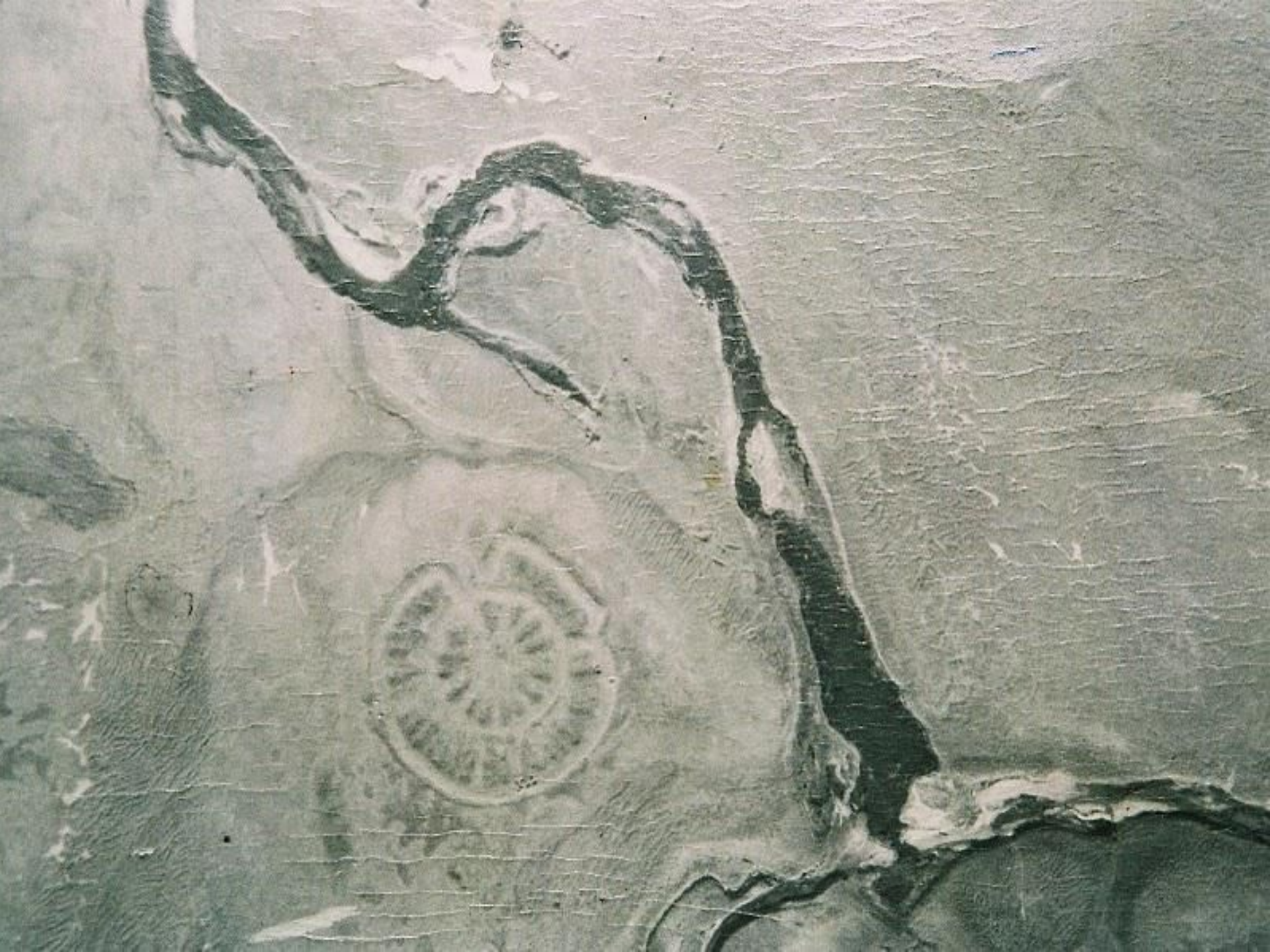
– прототип древних городов,
находился на границе
Кустанайской и Челябинской
областей (Северный Казахстан).

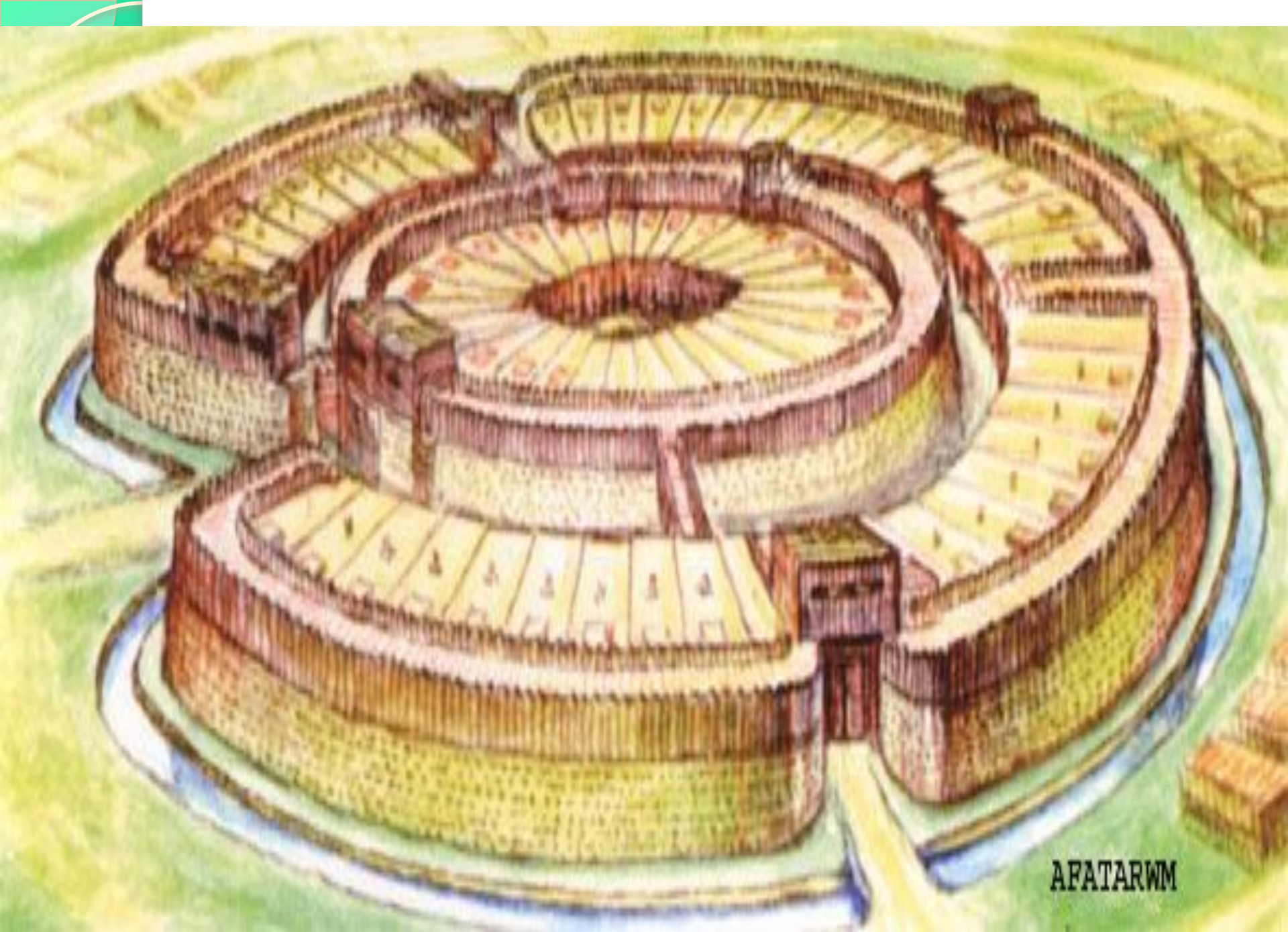




Аркаим был открыт в июне 1987 года. Свое название Аркаим получил от близлежащей сопки и урочища. Датировка памятника XVIII-XVI вв. до н.э.





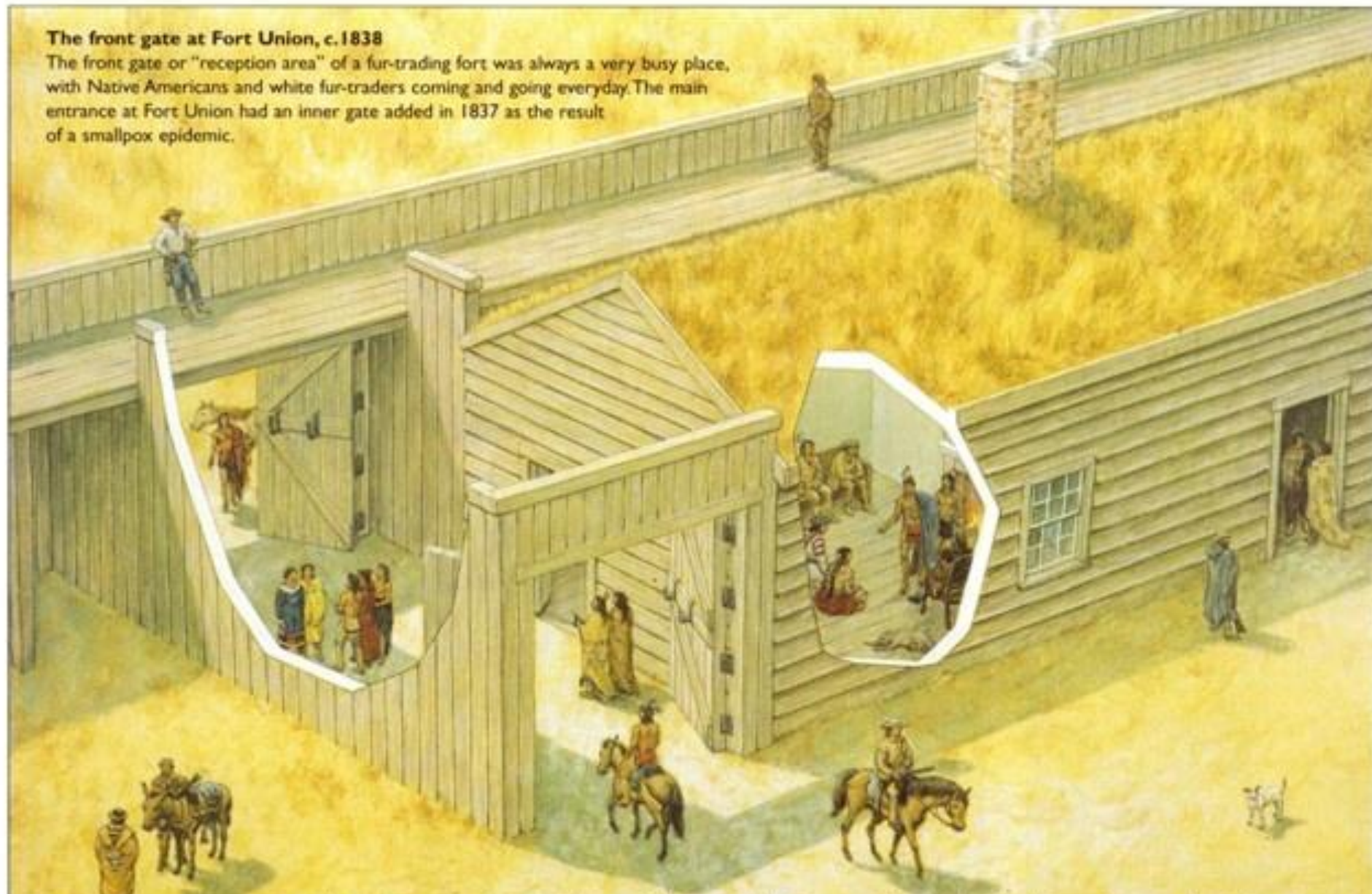


AFATARWM



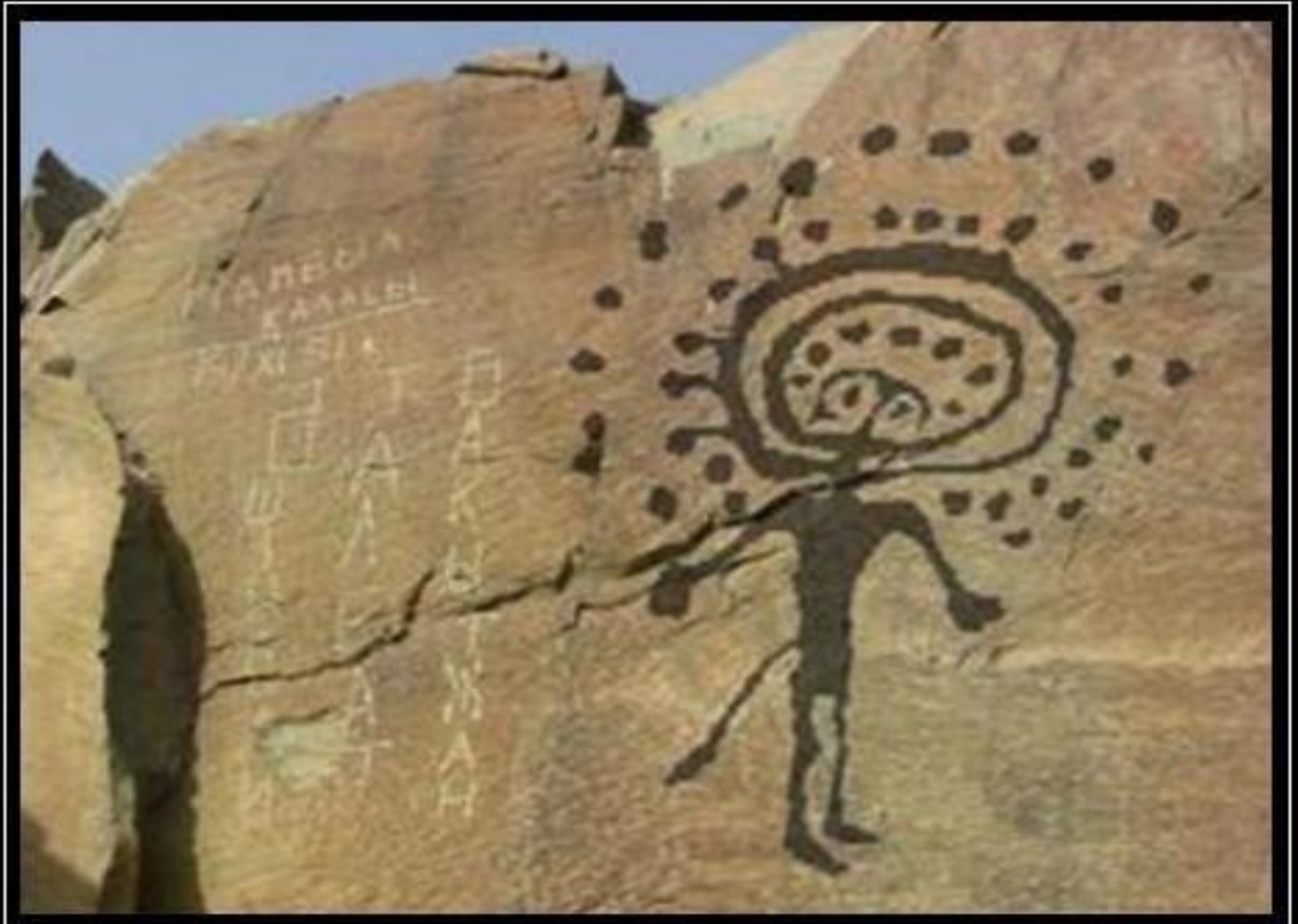
The front gate at Fort Union, c.1838

The front gate or "reception area" of a fur-trading fort was always a very busy place, with Native Americans and white fur-traders coming and going everyday. The main entrance at Fort Union had an inner gate added in 1837 as the result of a smallpox epidemic.



As an indication to visitors of the peaceful purpose of the fort, a painting depicting the signing of a treaty of peace between Indians and whites was erected over the outer gate. When Native Americans came to trade, they passed through the outer gates and turned left into an area known as the "reception room" where they conducted their business.

ВЕРОВАНИЯ:



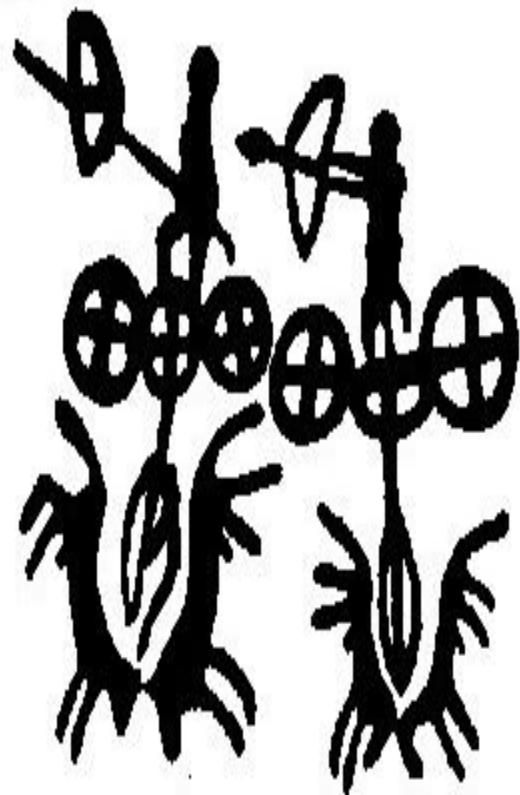
- Яма – бог смерти,
- Анги – бог огня
- (приносили козла в жертву),
- Митра (бык) – бог солнца.
- Хоровод – символ солнца.
- Для хорошего урожая – обряд первой борозды
 - (её делал царь).













Viacheslav Smilyk, www.nocomment.su





- В Тамгалы (крупнейшее скопление петроглифов, Семиречье) – рисунки 49 колесниц. *

- «Излюбленный сюжет эпохи бронзы в наскальном искусстве» - двугорбый верблюд.


- Наскальное изображение быка – символ могущества и силы.





**Родовые вожди, жрецы,
военачальники, цари**



- 
- **Погребальный ритуал в раннем периоде андроновской культуры**
Сожжение на костре
 - **Сжигание покойника на костре у андроновцев связано с культом огня**
 - **В средне- и позднеандоновский периоды умерших хоронили в скорченном состоянии**







На территории Казахстана:

- **Найдено 50 поселений, 150
МОГИЛЬНИКОВ ЭПОХИ БРОНЗЫ**

Стоянки:

- **Алексеевская и
Садчиковская (р. Тобол)**

Памятники:

- **Атасу,**
- **Канай,**
- **Алексеевское**

БЕГАЗЫ- ДАНДЫБАЕВСКАЯ КУЛЬТУРА X-VIII ВВ. ДО Н. Э.

**Центральный
Казахстан**

**Аул Дандыбай
близ г.**

**Караганды
и урочище
Дандыбай
в северном**

Прибалхашье


ПАМЯТНИКИ:

АТАСУ – ИРТЫШ
БЕГАЗЫ
АККОЙТАС
ДАНДЫБАЙ



A photograph of a megalithic site, likely a dolmen or stone circle, in a dry, hilly landscape. The site consists of numerous large, rectangular stone slabs, some standing upright and others lying on the ground. The background shows a range of rugged, brownish mountains under a cloudy sky. The foreground is a dry, grassy field with scattered rocks.

**МОГИЛЬНИК
БЕГАЗЫ**



- **. В Бегазы-дандыбаевскую эпоху стали появляться курганы, где был похоронен один человек**





МОГИЛЬНИК БЕГАЗЫ



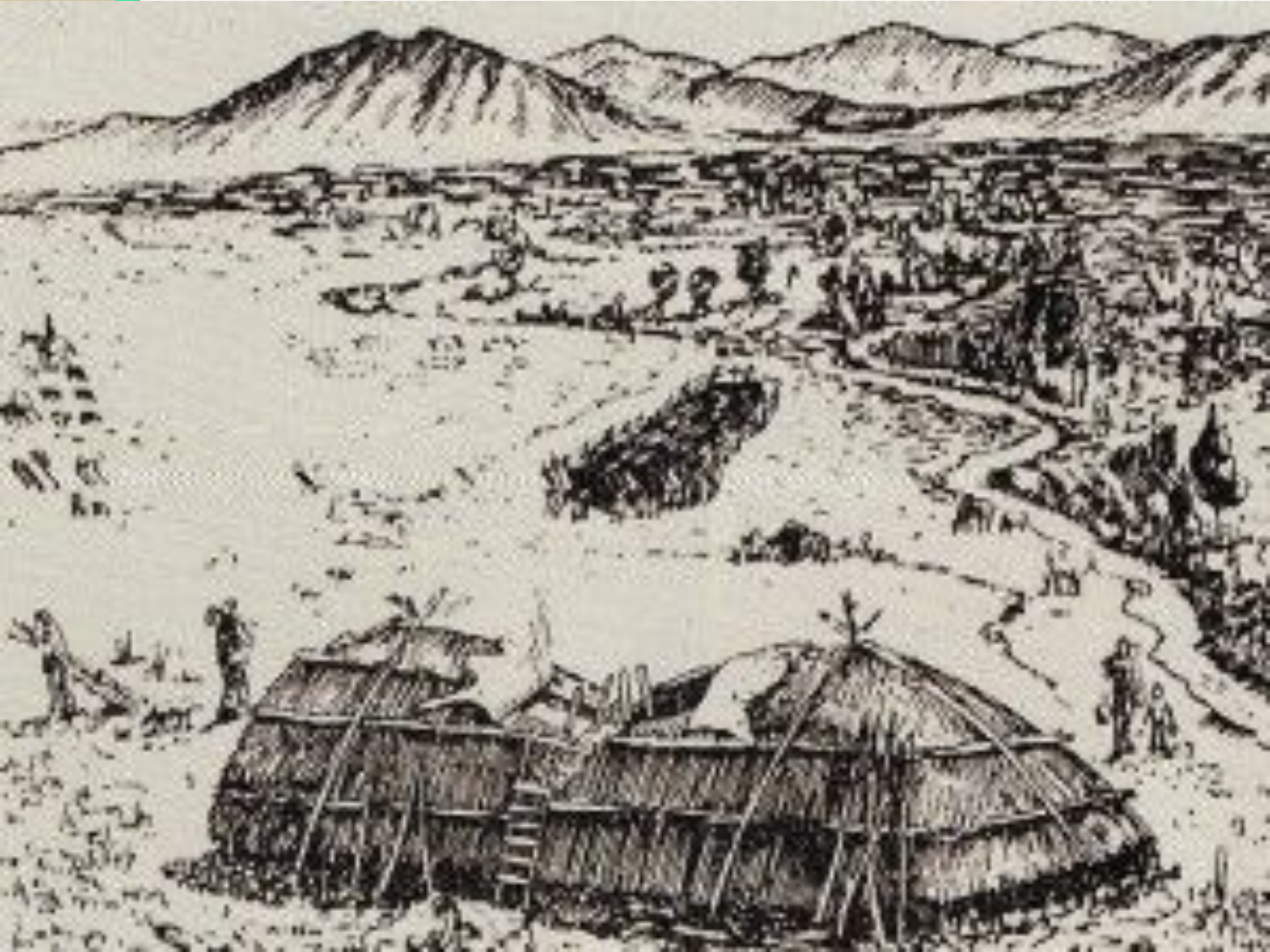
МОГИЛЬНИК БЕГАЗЫ













ХОЗЯЙСТВО ПЛЕМЕН ЭПОХИ БРОНЗЫ

1. Пастушеское скотоводство, которое постепенно превращалось в отгонное.
2. Мотыжное земледелие.
3. Подсобную роль играли охота и рыболовство.
4. Добыча полуметаллов и выплавка.

Хозяйство древнейших племен Казахстана (андроновская культура)



Палеозоологи по найденным костям смогли установить виды животных, их внешний вид и размеры. Животные отличались массивностью:

Быки, например, достигали в высоту 120 см, весили около 350 кг и имели красиво изогнутые широкие рога.

Овцы были крупные, ростом до 70 см и весом до 50 кг.

Лошади были трех пород: Малорослые лошади высотой до 140 см, с большой головой, мохнатой гривой, вислоухие были похожи на современных монгольских коней. Наиболее многочисленными в табунах были лошади ростом 160 см, поджарые, с тонкими ногами, маленькой головой и высокой шеей. Их использовали в качестве верховых и для колесничных упряжек - наиболее грозной военной силы того времени. Археологи считают, что андроновцы имели и породу коней-тяжеловозов, ростом до 2 м. Лошадей использовали для пахоты, передвижения, в военном деле, в пищу. Из кобыльего молока готовили кумыс. В степных районах Казахстана преобладали овцы, а в лесостепной зоне было много крупного рогатого скота.

Андроновцы практически не держали свиней.

Разводили андроновцы двугорбых верблюдов - бактрианов. Их кости найдены на поселениях и в могильниках. Изображения верблюдов наносили на скалы, делали скульптурные изображения из глины.



Мотыжное земледелие







Мираси ми. Арслан кени
Мираси ми. Арслан кени
Mirasim mi. Arslan keni

Мираси ми. Арслан кени
Мираси ми. Арслан кени
Mirasim mi. Arslan keni

Мираси ми. Арслан кени
Мираси ми. Арслан кени
Mirasim mi. Arslan keni







ЖИЛИЩЕ



Il dipinto è un'opera di un pittore
del Rinascimento. È un'opera
di un pittore del Rinascimento.



Questo è un'opera di un pittore
del Rinascimento. È un'opera
di un pittore del Rinascimento.



ВНЕШНИЙ ОБЛИК





<http://orei.livejournal.com>



Закрепление изученного материала



Ассоциации

- 1. «Эпоха глиняных горшков»*
- 2. «Энеолит»*
- 3. «Бронзовый век»*

«Древние металлурги»

1. Объясните, какое значение имело для человечества открытие и использование металлов?
2. В каких регионах Казахстана геологи обнаружили древние месторождения меди и олова и перечислите древние способы добычи руд этих металлов.
3. Расскажите о механизме выплавки руды и процессе изготовления бронзовых орудий труда.

«Исследователи и аналитики»

Андроновская культура

1) Территория

2) Общественное устройство

3) Хозяйство


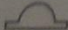
4) Культура племен

А) поселения, жилища

Б) Могильники

В) ювелирное искусство

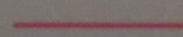


  **Поселения и могильники андроновцев:**

- | | |
|-------------------------------|-------------------------|
| 1. Аркаим | 6. Тасты-Бутак |
| 2. Алексеевское, Садчиковское | 7. Петровка, Боголюбово |
| 3. Дандыбай | 8. Каглинка |
| 4. Бегазы | 9. Канай |
| 5. Атасу | |



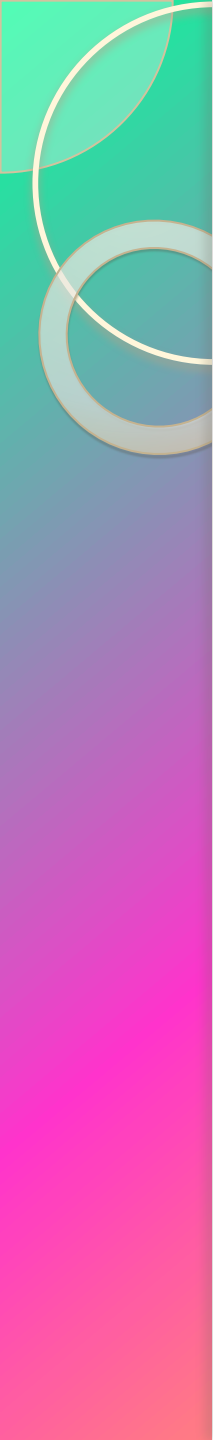
Комплексное хозяйство

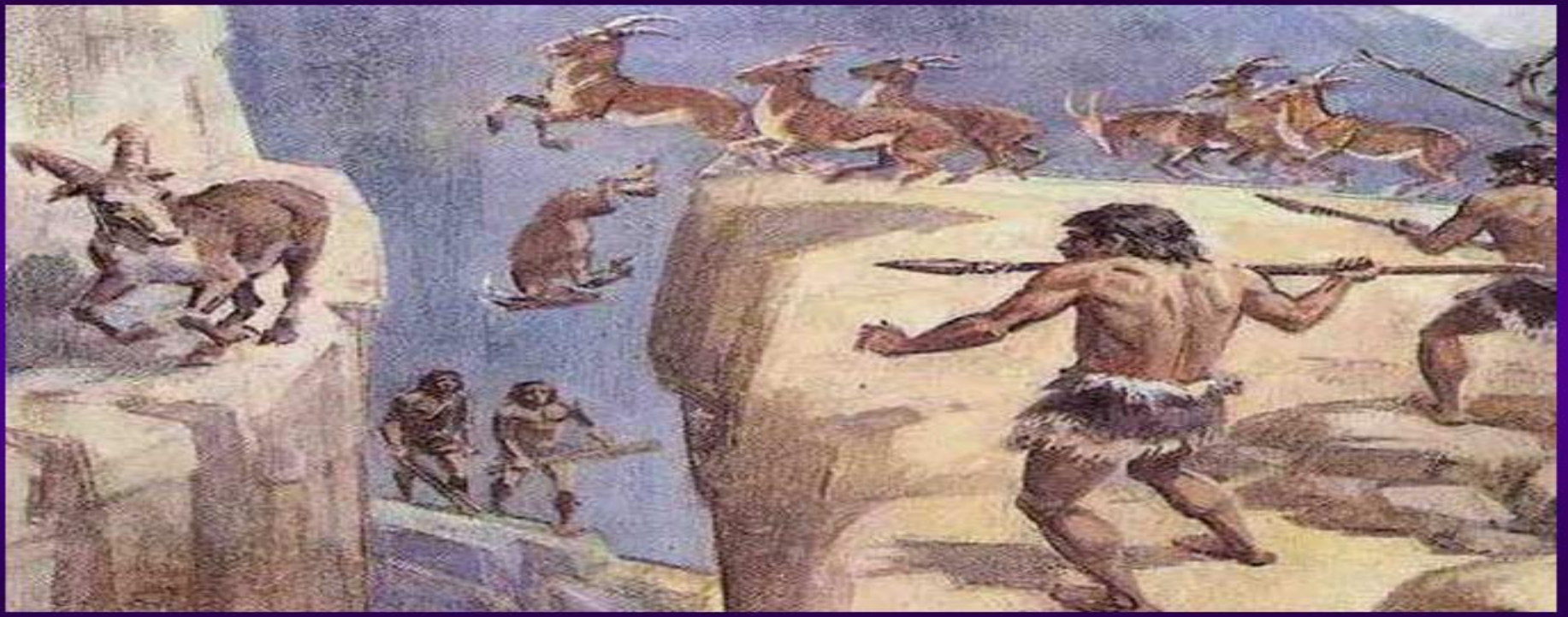
 Современная граница Республики Казахстан

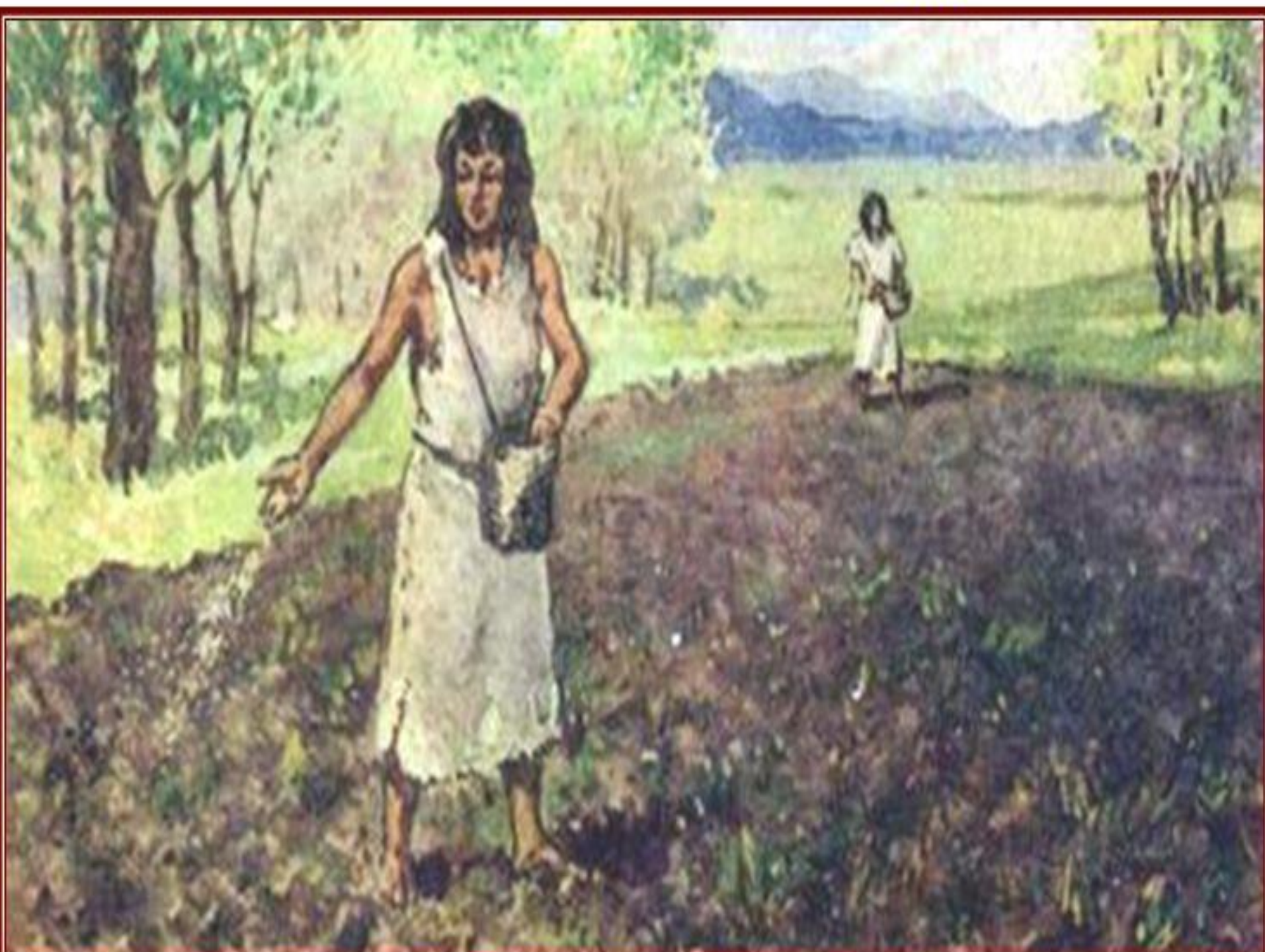


Наскальные р

- 1. Тамгалы
- 2. Каратау
- 3. Ешкиоль















Верования племен эпохи бронзы

ВЕРОВАНИЯ



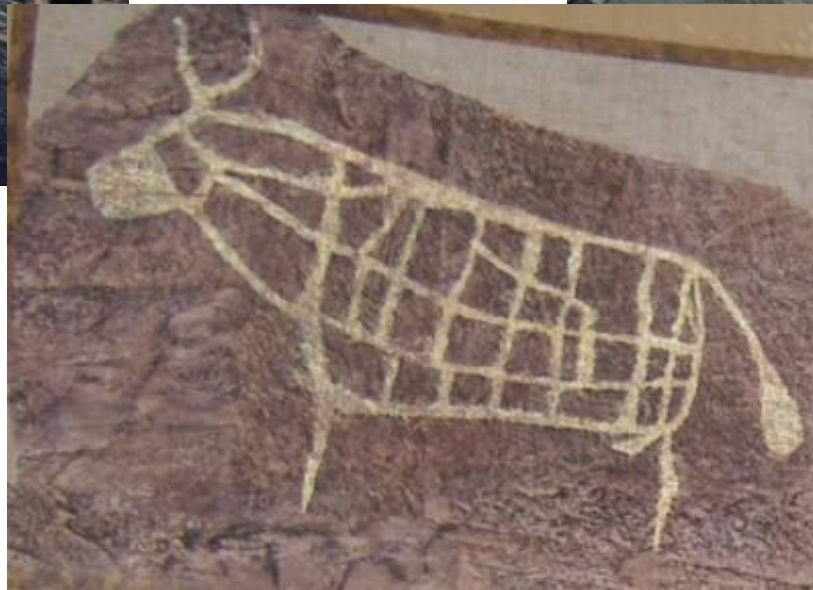
ПОКЛОНЕНИЕ



КУЛЬТ



Какие заключения можно сделать,
изучая древние рисунки?



ИСТОРИЧЕСКИЙ СЛОВАРЬ

- Бронзовый век
- Андроновская культура
- Бегазы-Дандыбаевская культура
- Петроглифы
- Полукочевое скотоводство
- Комплексное хозяйство
- Тебеневка
- Имущественное неравенство