

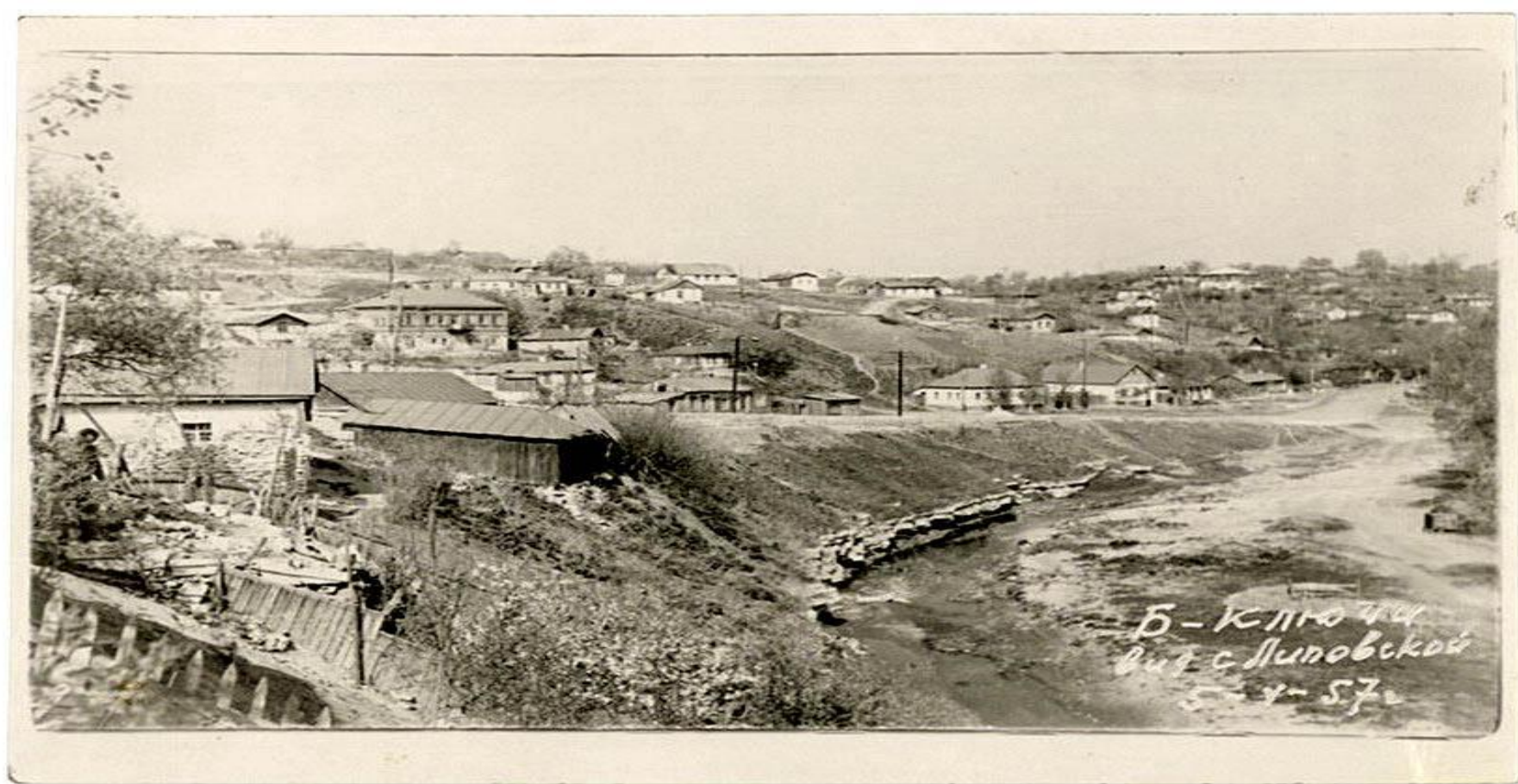
О городах Липецкой области





Первые упоминания о городах Липецкой области





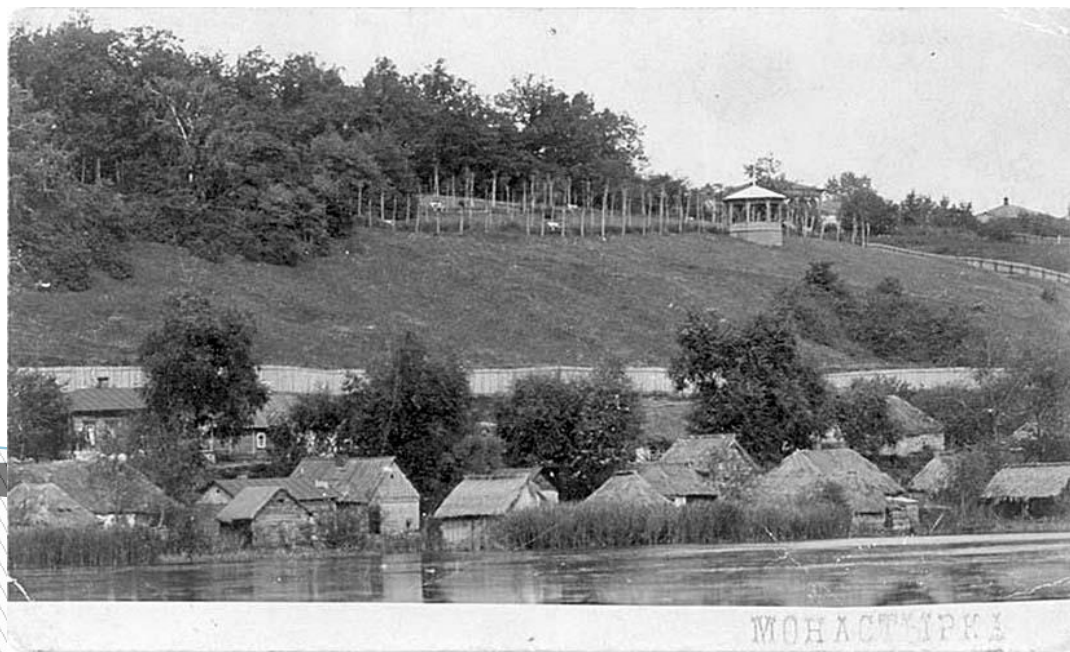
Липецк — древний русский город. Уже более века спорят ученые о времени появления и основания Липецка. Безспорно только то, что поселение существовало на берегах реки Воронеж задолго до монголо-татар. Впервые упоминание о городе встречается в Лаврентьевской летописи 1283-1284 гг. В это тяжелое для Руси время поселение на территории нынешнего Липецка было полностью разрушен ханом Ахматом.

После свержения татарского ига липецкие земли стали быстро заселяться. Строились другие города-крепости, такие, как Лебедянь, Добрый, Данков, новая Елецкая крепость. Так возникла оборонная линия Московского государства. В 1635 году началось сооружение грандиозной по тому времени укрепленной линии — Белгородской черты. В пределах Липецкой области сильнейшими крепостями были Добрый, Сокольск и Усмань. Следующее значимое упоминание о городах области датируется временем Петра Первого, когда на небольшое сельцо Липовка, окрестности которого изобиловали железной рудой, обратил внимание Петр Великий. Историк Карамзин писал: «Вероятно, что древний Липецк был там же, где и нынешний, основанный на каких-то старых развалинах. Тамошняя гора (на коей во времена Петра Великого стояла отменно высокая липа) и теперь называется городищем».

Липецкъ. Ключи.



Первым городским поселением является Городище, заселенное в эпоху бронзы и раннего железного века. В IX–XI веках территория Липецкой области входила в состав Древнерусского государства. После раздробления Киевской Руси в конце XI в. территория нашего края входила в состав Рязанского княжества. В Никоновской летописи 1146 г. встречается первое упоминание о городе Ельце: «Князь Святослав Олегович идя в Рязань и был в Мценске, и в Туле, и Дубке, и на Дону, и в Ельце, и в Пронске, и, придя в Рязань на Оку». Свое наименование Елец получил от реки Ельчик, берега которой в древности были покрыты темной стеной елей.





- Герб Липецкой области утвержден 10 июля 2003 года.
- Описание герба: "В красном поле на пяти зеленых холмах (три и два) золотая липа. Щит увенчан золотой земельной короной и окружен лентой ордена Ленина"
- Красный цвет символизирует доблесть воинов, которые во всех битвах, начиная с татаро-монгольского нашествия, были примером патриотического отношения к своей отчизне. Зеленый цвет - символ плодородия Липецкой земли. Пять холмов символизируют пять областей Черноземья, из частей которых была образована Липецкая область: Тамбовская, Тульская, Орловская, Рязанская, Воронежская.





- Город Липецк. Герб города Липецка представляет собой изображение большого изумрудного липового дерева в золотом поле, означающее имя города; подножие дерева – натуральный зеленый холм.

Изумрудное липовое дерево в гербе гласно указывает на название города – Липецк, символизирует жизнь, процветание и жизненный рост. Липа является символом доброжелательности и сердечности, а дерево в широком смысле – символом богатства.

Подножие в виде зеленого холма олицетворяет плодородие земли Липецкой области, богатой черноземом, и сельское хозяйство, как одну из основных отраслей экономики. Зеленый цвет в геральдике является символом стабильности и процветания, символом природы.

Золотое (желтое) поле герба символизирует традиционные отрасли сельского хозяйства: выращивания зерновых культур, животноводство, растениеводство. Золото в геральдике – символ величия и богатства, уважения и интеллекта, солнца и плодородия.





- Город Грязи. «В поле, дважды скошенном лазурью, червленью и зеленью - серебряный обод шестерни и внутри его золотое крылатое колесо, правое крыло которого - позади, а левое - поверх шестерни». Герб городского поселения Грязи раскрывает его прошлое, настоящее и будущее.
- Крылатое колесо - символ железных дорог, подчеркивает важность города, как крупного железнодорожного узла.
- Разделение щита на три части - аллегория трех железнодорожных станций Грязи-Воронежские, Грязи-Волгоградские и Грязи-Орловские, расположенных на территории города.
- Шестерня - один из атрибутов промышленности и транспорта - подчеркивает значимость городского поселения Грязи в индустрии Липецкой области.





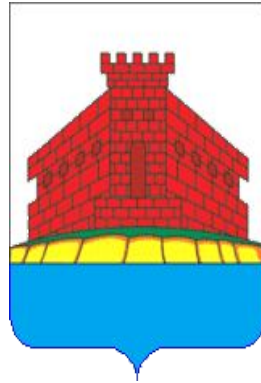
- Город Данков. «В зелёном поле с правым волнистым червлёным краем, обременённым серебряным мечом остриём вниз и поверх него круглый щит, стоящая лошадь того же металла». Данковская земля много веков играет особую роль в воинской истории России. Славное боевое прошлое Данковского района отражено в гербе мечом и тарчем (круглым щитом) - символами воинской доблести, достоинства, защиты и покровительства.
- Волнистое деление щита аллегорически указывает на расположение района на одной из великих русских рек - Доне, имя которого носит район





- Город Елец. На серебристом фоне расположен участок зеленой земли, на которой растет такая же зеленая ель. Возле нее пасется олень с красной шерстью, золотыми копытами и рогами. Серебряный фон символизирует мир, чистоту, взаимное сотрудничество. Зеленый цвет принято считать символом весны и природы. Красный цвет – мужество, сила, стремление к жизни. Олень попал на герб не случайно. Он символизирует победу христианства над язычеством. Ель является вечнозеленым деревом. Поэтому она символизирует возрождение, особую тягу к жизни.





- Город Задонск.
- В серебряном поле, стоящая на зеленой земле с золотыми склонами, красная крепость с одной зубчатой башней над воротами и стенами без зубцов, понижающимися от башни к сторонам





- ▣ Город Лебедянь.
- ▣ «В лазоревом поле на золотой земле серебряный лебедь с воздетыми крыльями с червлеными глазами, клювом и лапами». Птица лебедь, в голубом поле, означает имя сего города".





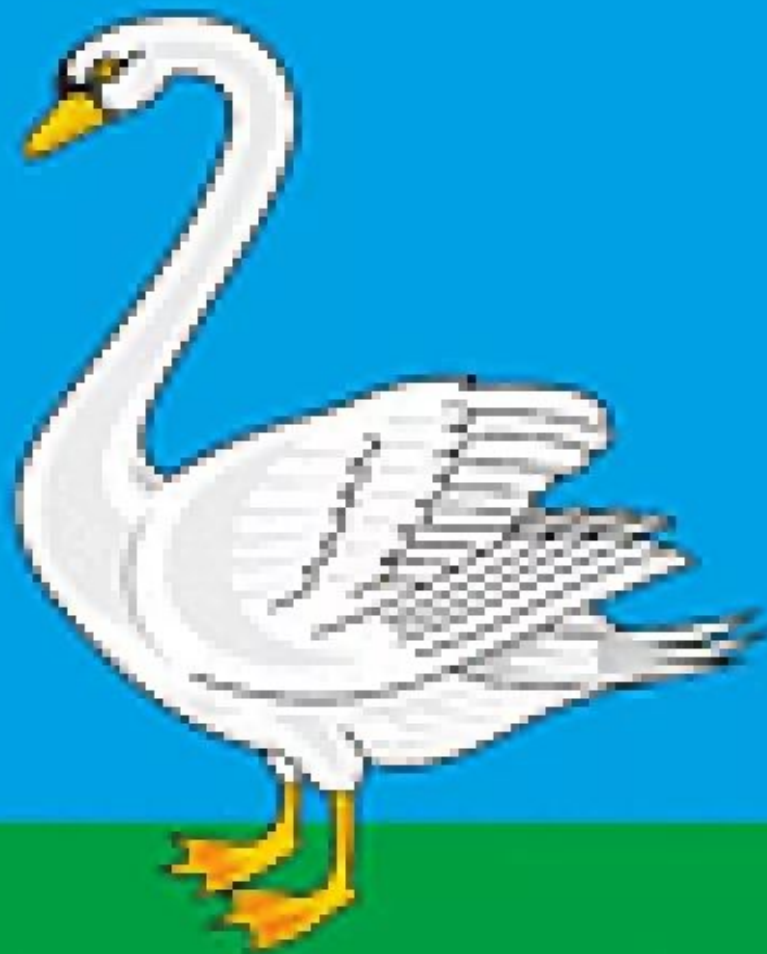
- Город Усмань.
- «В лазоревом поле на зеленой земле золотые хлебные снопы, сложенные в копну». Сноп не только символ плодородия, но также является символом единства и поддержки
- Золото - символ богатства, стабильности, уважения, интеллекта.
- Голубой цвет - символ чести, благородства, мира и взаимопонимания.
- Зеленый цвет - символ природы, здоровья, молодости, жизненного роста.





- Город Чаплыгин. «В золотом поле червления, о пяти бастионах (один, два и два), показанная сверху, крепость, заполненная серебром, внутри которой две зеленые, с червлеными плодами без числа, ветви яблони накрест». Ветви яблони указывают на историческое название — Раненбург, искажённое от Ораниенбург — «апельсиновая крепость». Тогда как слово «апельсин» с голландского языка переводится как китайское яблоко. Кроме того, яблоня — традиционный символ плодородия, изобилия, знания.
- Белый цвет — знак чистоты, совершенства, мира и взаимопонимания; красный — мужества, силы, труда, красоты; зелёный — природы, здоровья, жизненного роста.

Лебедянский район



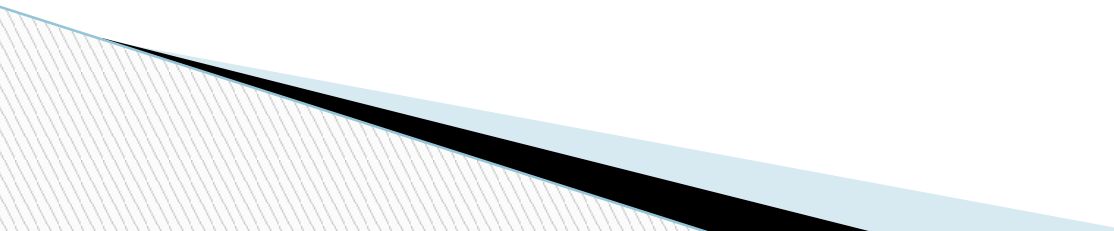
ОПИСАНИЕ ГЕРБА

- «В лазоревом поле на золотой земле серебряный лебедь с воздетыми крыльями с червлеными глазами, клювом и лапами».

- ▣ Первое упоминание Лебедяни относится к 1605 году. Тогда это было сельцо Лебедянское городище, принадлежавшее боярину Вельяминову. А уже в 1613 году Лебедянь становится государевым городом, получает своего воеводу и превращается в сторожевой пункт для обороны южных границ от татарских набегов.
- ▣ В царствование императрицы Екатерины II Лебедянь получает статус уездного города и в 1781 году получает свой герб.

- Современный герб городского поселения город Лебедянь восстановлен на основе исторического герба Высочайше утвержденного 16 августа 1781 года (по старому стилю) и доработанного Герольдией в XIX столетии.

- Восстановление исторического герба в рамках современной геральдической традиции говорит о местных жителях, как о людях чтящих свою историю и бережно относящихся к своему культурному наследию.

- Золото - символ богатства, стабильности, уважения и достоинства.
 - Серебро - символ чистоты, совершенства, мира и взаимопонимания.
 - Голубой цвет - символ духовности, возвышенных устремлений, чести и благородства.
 - Красный цвет - символ труда, силы, мужества, красоты и праздника.
- 

Добровский район

Наверное, у многих из нас есть деревня именно в Добровском районе, но мало кто знает, что даже этот район имеет свой герб.



История герба

Герб Добровского района отражает исторические и географические особенности района. С XIII столетия в Добром была небольшая крепость, построенная Рязанскими князьями, а в XVII веке она была перестроена и вошла в Белгородскую оборонительную черту, защищавшую русские рубежи от набегов крымских татар. Добровская земля на протяжении многих веков была форпостом южных границ русского государства, на что указывает изображение крепости.

В первой половине XVII века на реке Воронеж получило крупный размах военное и гражданское судостроение. Для Азовского похода Петра I в 1695-1696 гг. добровцами и жителями окрестных сёл было построено 360 стругов. Помимо самих судов изготовлялись и различные корабельные снасти, в том числе и якоря. Изображение в гербе лазоревой оконечности символически указывает на реку Воронеж, занимающую важное место в жизни района, а якорная цепь символизирует Добровскую верфь. Цепь - символ верности и служения.



Обозначение символики герба



«В червлёном (красном) поле над трижды выщербленной и завершённой серебряной цепью лазоревой (синей, голубой) оконечностью - три золотые, соединённые переходами бревенчатые башни, из которых средняя выше, с двухконечными вымпелами на остриях кровель»-так описывают этот герб.

В науке, которая изучает гербы-геральдике, большое значение имеет цвет герба:

Золото - символ постоянства, прочности, силы, интеллекта.

Серебро - символ совершенства, мудрости, благородства, мира и взаимного сотрудничества.

Червлёный (красный) цвет в геральдике - символ храбрости, мужества, красоты и труда.

Лазоревый (синий, голубой) цвет в геральдике - символ истины, чести и добродетели.

Есть ещё один вариант герба

