

Шорский государственный природный национальный парк



Родионова Инна Владимировна,
руководитель музея **Боевой славы**
МБОУ «СОШ № 44»,
Сырбаков Станислав,
ученик 10а класса

Федеральное государственное бюджетное учреждение

"Шорский национальный парк"

Цель работы – привлечь внимание школьников, представив им материалы, связанные с Шорским заповедником, показать его особенности и значение для Кемеровской области.

Задачи:

- собрать, изучить материалы книг и интернета;
- проанализировать и систематизировать собранный материал;
- формировать навыки освоения простых методик выполнения экологических проектов;
- прививать навыки природоохранной деятельности.



Дата возникновения



Шорский национальный парк организован в 1989 г. на основании постановления Совета Министров РСФСР от 27 декабря 1989 г. № 386 «**О создании Шорского государ-ственного природного национального парка в Кемеровской области**»

Символ Горной

Шории



В марте 2012 года Жители Кузбасса выбрали официальный талисман Горной Шории. На конкурсе победила работа студента Романа Жилина, который изобразил снежного человека в шахтерской каске и с киркой на плече.

Цель создания

Сохранение уникального природного комплекса Горной Шории и создание условий для развития организованного отдыха трудящихся.



Причины создания

- сохранение природных комплексов и объектов, имеющих особую экологическую, историческую и эстетическую ценность,
- сохранение и развитие системы хозяйства и культуры шорского народа,
- использование ее в природоохранных, рекреационных, просветительских, научных целях и регулируемого туризма.



Описание местоположения

Шорский национальный парк расположен на юге Кемеровской области на территории Таштагольского административного района. Протяженность территории национального парка с севера на юг 110 км, с востока на запад 90 км. Администрация национального парка находится в г.Таштагол.



Климатические условия,

рельеф



Природная зона:

горная тайга

Рельеф: Рельеф

территории

национального парка

представляет собой

сложную, сильно

расчлененную речными

долинами горную

систему. Средняя

высота над уровнем

моря 500—800 м,

отдельные вершины

достигают 1600—1800 м.

Климатические условия

Климат: Климат резко континентальный и суровый. Высокие хребты, огораживающие Горную Шорию с запада Салаирским кряжем, с юга — Алтайской горной системой и с востока хребтами Кузнецкого Алатау и Западных Саян, создают своеобразный климатический режим. Средняя температура января $-20-22$ град. С, июля — $+17-18$ град. С. В горах с высотой средние температуры резко падают.



Климатические условия



Главной водной артерией является река Мрас-Су, протекающая через основной массив парка с севера на юг и разделяющая его территорию на две почти равные части. Водный режим — типичный для горных рек. Главными источниками питания рек и ручьев являются атмосферные осадки и грунтовые воды.

Растительный мир



В растительном покрове парка преобладает черневая тайга. Леса представлены горными типами сообществ: **сосной сибирской** и **пихтой сибирской**. Значительно реже встречается ель, сосна, **береза пушистая**, осина. Удельный вес спелых насаждений составляет всего около одной пятой части покрытых лесом земель. Наиболее распространены крупнотравные и широколиственные типы лесных сообществ. Менее значительна доля моховых и кустарниково-разнотравных типов леса с черемухой и рябиной в подлеске, а в травяном покрове с кочедыжником женским, орляком, борцом северным, живокостью высокой, купырем лесным. Доля остальных типов леса незначительна.

Растительный мир

Наиболее распространены крупнотравные и широколиственные типы лесных сообществ. Менее значительна доля моховых и кустарниково-разнотравных типов леса с черемухой и рябиной в подлеске, а в травяном покрове с кочедыжником женским, орляком, борцом северным, живокостью высокой, купырем лесным. Доля остальных типов леса незначительна. В лесных массивах среднегорной части Шории сохраняется уникальная и богатая флора гор Южной Сибири. Его ботаническими достопримечательностями являются такие редкие виды растений, как **кандык сибирский**, **венерин башмачок крупноцветковый**, **венерин башмачок настоящий**, **родиола розовая**.



Животный мир

В териофауне национального парка много промыслово-охотничьих видов: **заяц-беляк**, белка, соболь, американская норка, колонок, выдра, россомаха, **лисица**, волк, **рысь**, **лось**. Кроме перечисленных видов встречаются сибирский крот, бурундук, водяная полевка, ондатра, обыкновенный хомяк, горностай, ласка, степной хорь, барсук, бурый медведь, дикий северный олень, кабарга, косуля.

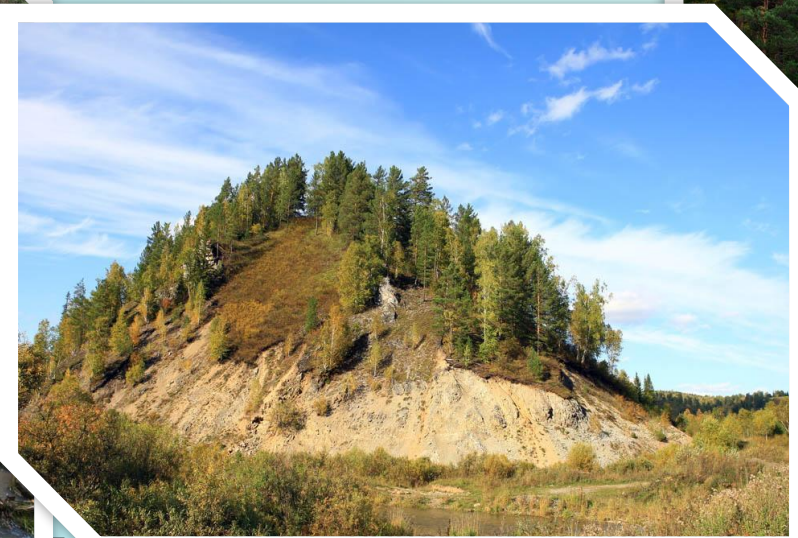
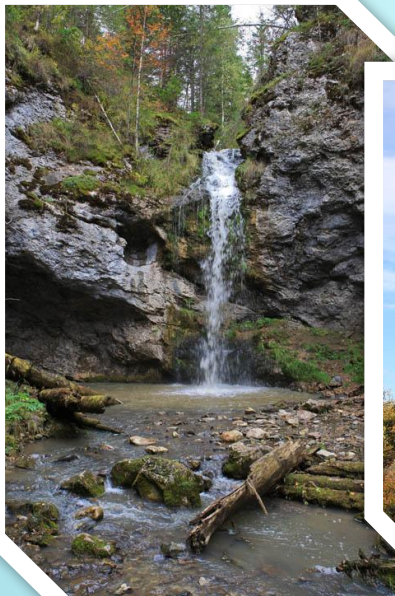


Животный мир

Среди представителей орнитофауны многие являются объектом охоты: **обыкновенная кряква**, широконоска, шилохвость, серая утка, чирок-трескунок, чирок-свистунок, красноголовый нырок, глухари, рябчики, тетерев, перепел, коростель, **вальдшнеп**, бекас, дупель, гаршнеп и др. Из редких видов птиц в парке встречаются **черный аист**, беркут, сапсан, скопа. В реках водится хариус, ленок, таймень.



Туристическая деятельность



ды, восхождения на горные вершины и спуск в пещеры не требуют специальной подготовки и доступны всем. Среднегорный рельеф и наполненный фитонцидами воздух хвойных лесов благотворно влияют на организм человека.

Туристические маршруты национального парка:

«Мрассу — Усть- Кабырза». Водный. 110 км
км

«Усть- Кабырза». Водный. 70 км

«Сосновка — Таштагол». Комбинированный . 40 км
Автомобильный (летом). 90 км

«Таштагол — Кабук».

Рядом с национальным парком находятся такие ценные в рекреационном отношении объекты, как центр горнолыжного спорта — гора Мустаг, «жемчужина Горной Шории» — гора Куль-Тайга с горным озером на её вершине, этнографический музей под открытым небом «Тазгол», долина реки Мрас-Су, водопады.

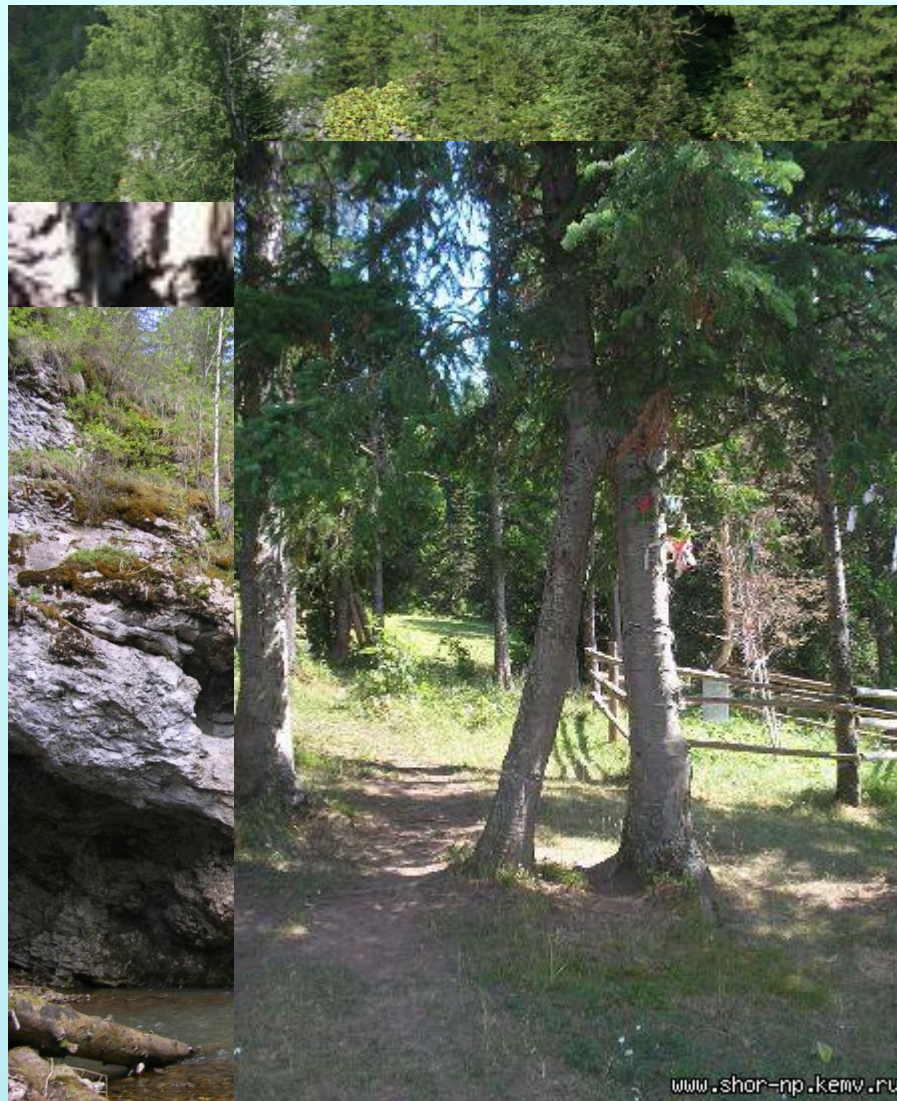
Экопросветительская деятельность

Каменная арка «Пьющий слон»

Скалы «Царские ворота»

Водопад «Сага»

«Дерево любви»



Фотографии



Огоньковое поле
(Купальница азиатская)



Семейный отдых на реке
Мрас-Су

Интересные факты



Кроме шорцев и прочих народностей, в Горной Шории живут... йети. По крайней мере, на это надеются местные охотники, встретившие его около Азасской пещеры несколько лет назад, и заезжие ученые-гоминологи.

Йети успел стать местным символом: у въезда в Таштагол поставили памятник ему, позднее вылепили жену и ребенка.

Фигурки йети продают в качестве сувениров.

Жилище «снежного человека»

Азасская пещера (7км) расположена в дремучей тайге, в 18 км от поселка Усть-Кабырза. Из пещеры вытекает ручей Азас.

С пещерой связаны и другие природные аномалии. Охотники давно заметили, что возле предполагаемого логова йети нет никаких насекомых. Ни оводов, ни слепней, ни мошки. Местные жители считают, что это тоже из-за «снежного человека» — его запах отпугивает насекомых и

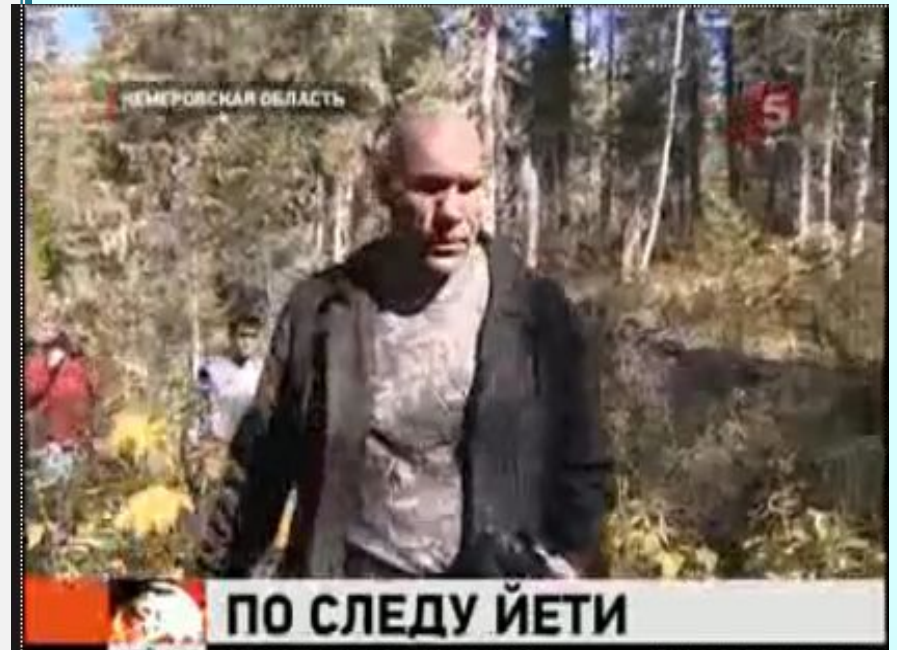


животных

По следу йети

Самая грозная сила — Николай Валуев лично приезжал ловить «снежного человека».

Пока не поймал, но охотники утверждают, что трехметровое волосатое чудовище обитает в пещере давно и считается хозяином тайги.



Интересные факты



У горы Туманная вот уже два года проводят праздник: ростовые куклы «снежных людей» развлекают публику, раздают подарки и угощают блинами с мёдом.

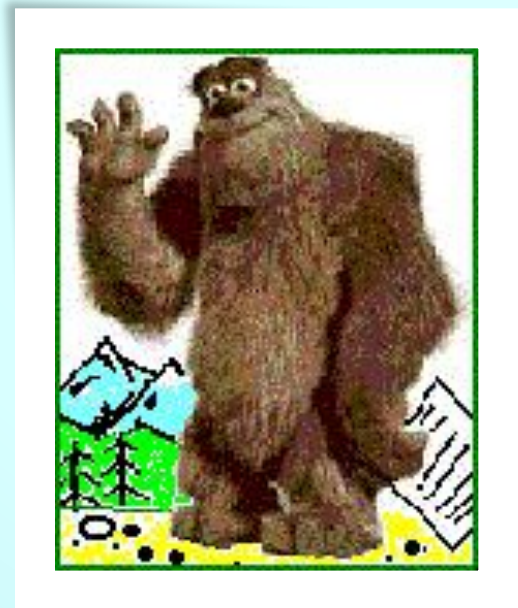
А в конце торжества несколько смельчаков уходят на поиски настоящего йети в глухую тайгу. Ведь тому, кто приведёт «снежного человека» к людям, губернатор Кузбасса Аман Тулеев обещал подарить миллион.

ЙЕТИ В ИНТЕРНЕТЕ

Вам шлет привет обычный русский
йети!

Мой дом тайга и склоны снежных гор...
Но появляюсь я и в Интернете,
Чтоб поддержать о жизни разговор,
Где сплошь вопросы, изредка – ответы
Ведь жизнь прожить – не поле перейти!
Вот потому-то в Интернете бродит
йети:

Он ищет тех, с кем будет по пути!



Шорцев вдохновило внимание к йети: на многочисленных видеороликах в интернете они с энтузиазмом пытаются изобразить звуки речи «снежного человека», которые слышали в тайге.

Список использованных ресурсов

1. Википедия <http://ru.wikipedia.org/wiki>
2. Горная шория: достопримечательности, фото <http://strana.ru/places/19048109>
3. Федеральное государственное бюджетное учреждение "Шорский национальный парк" <http://www.shor-np.kemv.ru/page71.html>
4. "Российская газета" - www.rg.ru
5. <http://kuzyeti.ru/exp/valuev>
6. <http://www.gardenia.ru/pages/rodiola001.htm>
7. http://www.proflowers.ru/articles/rare_species/577.htm
8. <http://flower.onego.ru/lukov/tulipa/39.html>
9. <http://divmir.ru/etot-udivitelnyy-mir/zhivotnyiy-mir/lisitsa-zhivotnoe-mnogolikoe>
10. <http://www.rg.ru/2012/03/13/reg-sibfo/yeti-anons.html>
11. <http://www.shor-np.kemv.ru/page34.html>
12. <http://geo-search.ru/point-details.html?pointId=3805013>
<http://ieti.narod.ru>

A vibrant field of orange flowers, likely ranunculus, with green foliage. A white rectangular box with a blue border and rounded corners is overlaid in the center, containing the text "СПАСИБО ЗА ВНИМАНИЕ!".

**СПАСИБО ЗА
ВНИМАНИЕ!**