

A scroll of aged, yellowish parchment is unrolled and laid flat on a dark wooden surface. The parchment has a textured, slightly mottled appearance with some minor stains and a slightly irregular, torn edge. The text is written in a bold, green, sans-serif font, centered on the scroll. The background is a dark, rich brown wood with a visible grain pattern.

**Феодальные центры
Руси в удельный период**

Критерии для сравнения	Владими́ро-Сузда́льское княжество	Галицко-Во́лыньское княжество	Новгородская земля
Географическое положение	<u>Северо-Восточная Русь, междуречье Оки, Волги и Клязьмы</u>	<u>Юго-Западная Русь, предгорья Карпат</u>	<u>Северо-Западная Русь</u>
Природные условия	<u>Умеренный климат, лесная полоса</u>	<u>Наиболее плодородные земли на Руси</u>	<u>Субарктический климат, непригодный для земледелия</u>
Особенности хозяйствования	<u>Земледелие, скотоводство, промыслы</u>	<u>Пашенное земледелие</u>	<u>Ремесло, торговля, промысел</u>
Наличие торговых путей	<u>Волжский торговый путь</u>	<u>Торговый путь по Днепру</u>	<u>Путь из Варяг в Греки, Торговля с Западной Европой</u>
Система управления	<u>Сильная княжеская власть</u>	<u>Власть князя ограничивалась боярством</u>	<u>Боярская республика с приглашением князя, Власть Вече</u>
Выдающиеся правители	<u>Юрий Долгорукий, Андрей Боголюбский, Всеволод Большое Гнездо</u>	<u>Ярослав Осмомысл, Роман Мстиславович, Даниил Галицкий</u>	<u>Александр Невский</u>
Крупные города	<u>Суздаль, Владимир, Ростов</u>	<u>Галич, Владимир Волинский, Луцк</u>	<u>Новгород, Псков, Ладога</u>

Владими́ро-Сузда́льское княже́ство

Географическое положение

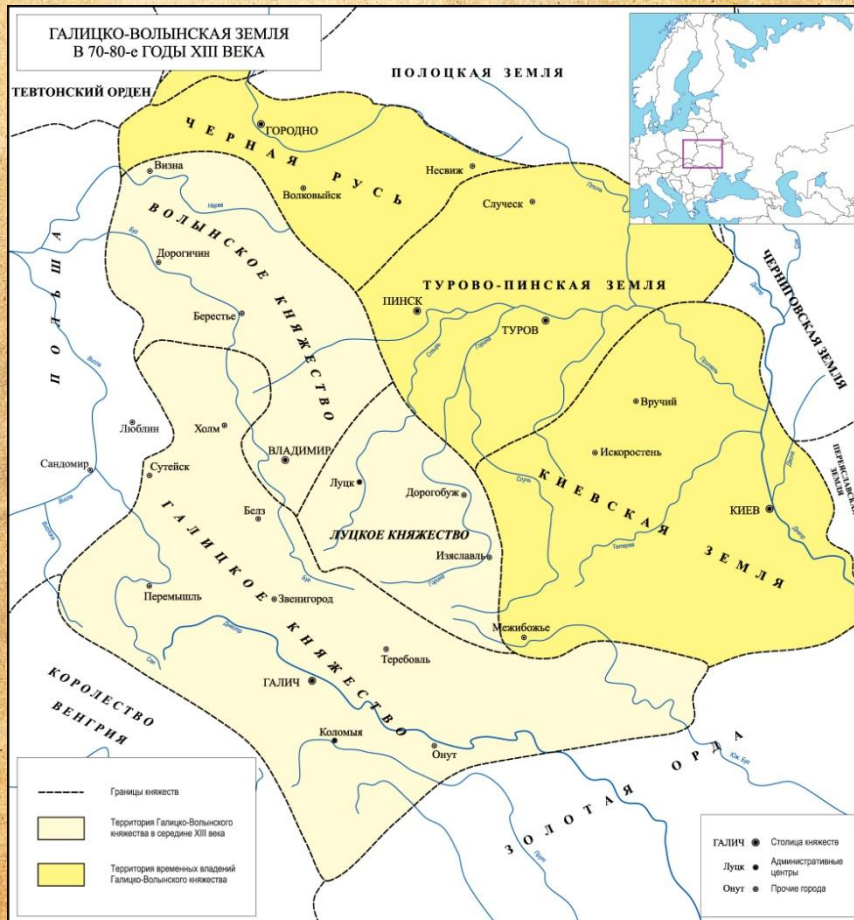


Территория Владимиро-Суздальского княжества охватывала древние земли кривичей, частично — земли вятичей, а также земли таких угро-финских племен, как меря, весь, мурома. Таким образом, княжество располагалось в междуречье Волги и Оки и районе Белоозера. Постепенно его границы продвинулись на север и северо-восток — в сторону Северной Двины, Устюга и Белого моря.

Характерной особенностью княжества было отсутствие единого крупного центра. Длительное время здесь существовали два центра — Ростов и Суздаль. В XII веке к ним добавился Владимир.

Галицко-Волынское княжество

Географическое положение



Географическое положение Галицко-Волынского княжества было таково: земли образовавшегося княжества находились в бассейнах рек Западный Буг, Сан и верховьев Днестра и граничили на востоке с Киевским и Туров-Пинским княжествами, на юге с Берладьем, позднее ставшее называться Золотой Ордой. На юго-западе Галицко-Волыньское княжество граничило с королевством Венгрия, на западе с Польшей, и на севере с Полоцким княжеством, Тевтонским орденом и Великим княжеством Литовским

Новгородская земля

Географическое положение



Новгородская республика в период своего расцвета владела огромной территорией. Ее земли простирались от Балтийского моря на западе до Уральских гор на востоке и от Белого моря на севере до верховьев Волги и Западной Двины на юге. Новгороду принадлежали Волжская, Ижорская и Карельская земли, южное и западное побережье Кольского полуострова. Собственно Новгородская земля, являвшаяся как бы ядром Новгородской республики охватывала бассейн озера Ильменя и течения рек Волхова, Мсты, Ловати и Шелони. Владимиро-Суздальским княжеством, на западе с 1237 года соседом Новгородской республики стал агрессивный Ливонский Орден.

Владими́ро-Сузда́льское кня́жество

Природные условия



Значительную часть территории Владимиро-Суздальского княжества занимали леса, почвы были подзолистые, малоплодородные, за исключением так называемых **ополей**, огромных полей на окраине лесов в районе Ростова, Переяславля Залесского и Суздаля, с относительно мощным черноземом. Здесь развивалось пашенное земледелие, появились монастырские и боярские вотчины.

! ОПОЛЬЕ — возвышенности с плодородными темноцветными лесными почвами, окружённые лесами.

Галицко-Волынское княжество

Природные условия



Галицкие земли были не только окраинной, но и самой возвышенной частью Киевской Руси: их территория охватывала Восточные Карпаты — довольно высокие и живописные горы, и прилегающие к ним возвышенности и долины крупных рек.

Горный климат довольно прохладен и влажен; галицкие земли, сегодня называемые Галицией или Галичиной, покрывают густые дубовые и буковые леса. Здесь не бывает сильной засухи, поэтому речные долины всегда были благоприятны для земледелия.

Новгородская земля

Природные условия



- Холодный, влажный климат.
- Основные природные зоны – тайга и тундра.
- Обилие лесов, озер и болот. Бедные болотистые почвы.
- Большие запасы древесины, строительного камня, соли, болотных железных руд, пушного и морского зверя.
- Крупные реки: Нева, Волхов, Ловать, Онега, Сев. Двина.
- Удобный выход к морю:
- Волхов – Ладожское озеро – Нева – Финский залив.
- Главные торговые пути: Путь из Варяг в Греки.

Владими́ро-Сузда́льское княже́ство

Особенности хозяйствования



Основным сельско-хозяйственным инструментом было рало, затем появилась соха. К земледельческим орудиям относился и топор. Он был незаменим при рубке леса, расчистке пашни от корней, при разбивании комьев засохшей глины при вспашке. Основным орудием уборки урожая зерновых культур были серпы. В хозяйстве крестьян большое место сохранило скотоводство. Разводили коров, овец, коз,

В XII в. возникло огородничество. Главным орудием труда в нем была деревянная лопата, имевшая по рабочему краю железную оковку - "рыльце". Такие оковки найдены при раскопках в Суздале. Так же жители Владимиро-Суздальского княжества занимались бортничеством и охотой. Развивались гончарное, деревообрабатывающее и кузнечное ремесла.

Галицко-Волынское княжество

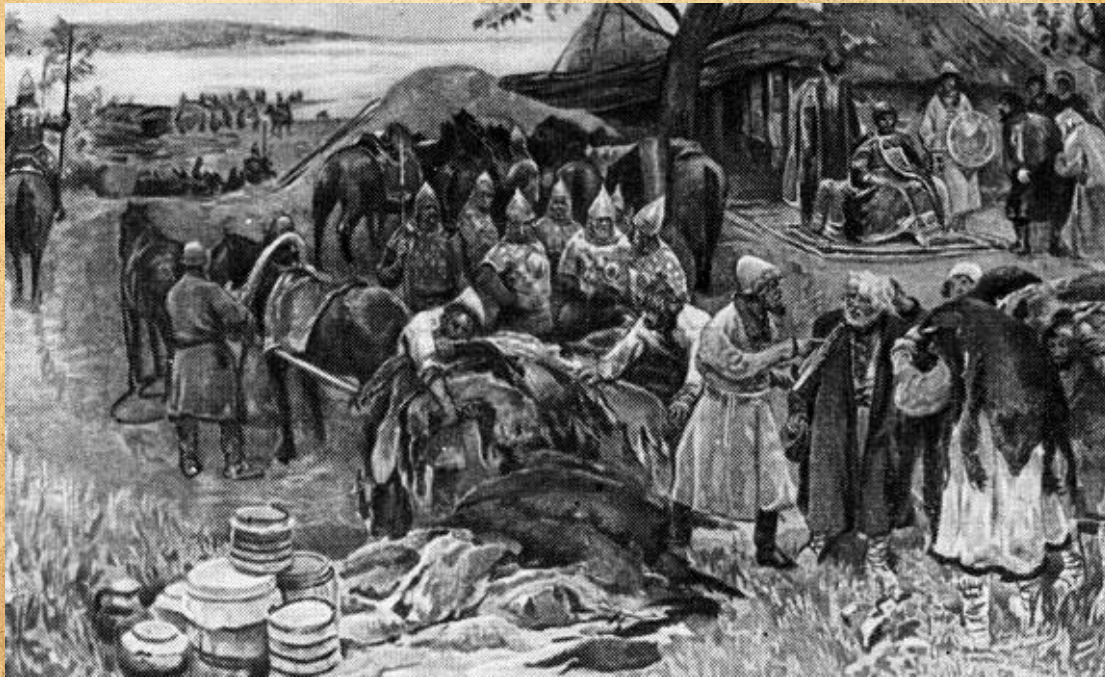
Особенности хозяйствования



Природные условия княжества благоприятствовали развитию земледелия в речных долинах. Мягкий климат, многочисленные леса и реки, перемежающиеся со степными пространствами, создавали благоприятные условия для развития скотоводства и различного промысла. Высокого уровня достигло ремесло. Его отделение от земледелия способствовало росту городов.

Новгородская земля

Особенности хозяйствования



Новгородская земля отличается обилием болот и скудостью почвы. Условия для земледелия - неблагоприятные. Хлеб приходилось покупать, чаще всего - в Северо-Восточной Руси. Обширные лесные пространства, много пушного зверя.

Основные виды хозяйствования

- Охота на лесного и морского зверя (пушнина, моржовая кость, тюлений жир, тюленьи и моржовые шкуры).
- Бортничество (мед и воск)
- Ремесла: плотницкое, кузнечное, строительное, кожевенное, ткацкое.
- Торговля, в том числе посредническая.

Владими́ро-Сузда́льское княже́ство

Торговые пути



Волжский или волго-балтийский торговый путь — самый ранний из трёх великих речных путей, соединявших Скандинавию с Византией и Халифатом в раннем средневековье. Судя по находкам дирхемов, сложился ранее днепровского и заволоцкого путей.

Существовало два направления Волжского торгового пути

- через озеро Ильмень, Волхов, Ладожское озеро и Неву. Для связи между Новгородом и «низовыми землями», использовались несколько путей через озеро Селигер или более северный путь через реку Мсту, все выводящие на Торжок и далее вниз по реке Тверце в Волгу;
- в верхний Днепр и вниз по Западной Двине (Западнодвинский торговый путь).

Галицко-Волынское княжество

Торговые пути



Через эту землю проходил торговый путь из Балтийского в Черное море, а также сухопутные торговые пути из Руси в страны центральной Европы. Зависимость Днестровско-Дунайской низовой земли от Галича позволяло ему контролировать европейский судоходный торговый путь по Дунаю.

Новгородская земля

Торговые пути



Новгород расположен на р. Волхов, непосредственно на пути Финский залив - Нева - Ладожское оз. - Волхов, это создавало благоприятные условия для развития торговли с Западной Европой. Новгород торговал не только тем, что производилось в его землях, но вел и посредническую торговлю. Два купца-иноземца в Новгороде не могли торговать друг с другом и были обязаны продавать свои товары только новгородцам. Торговыми партнерами Новгорода являлись немецкие города, в особенности Любек, а также шведские купцы с о. Готланд. В Новгороде существовали ганзейский и готландский

Новгород импортировал ткани, металлические изделия, предметы роскоши, а также сырье для ремесленного производства (в самой новгородской земле имелись в достатке лишь дерево и строительный камень). Поскольку экспортируемые товары принадлежали боярам, то им же принадлежало и

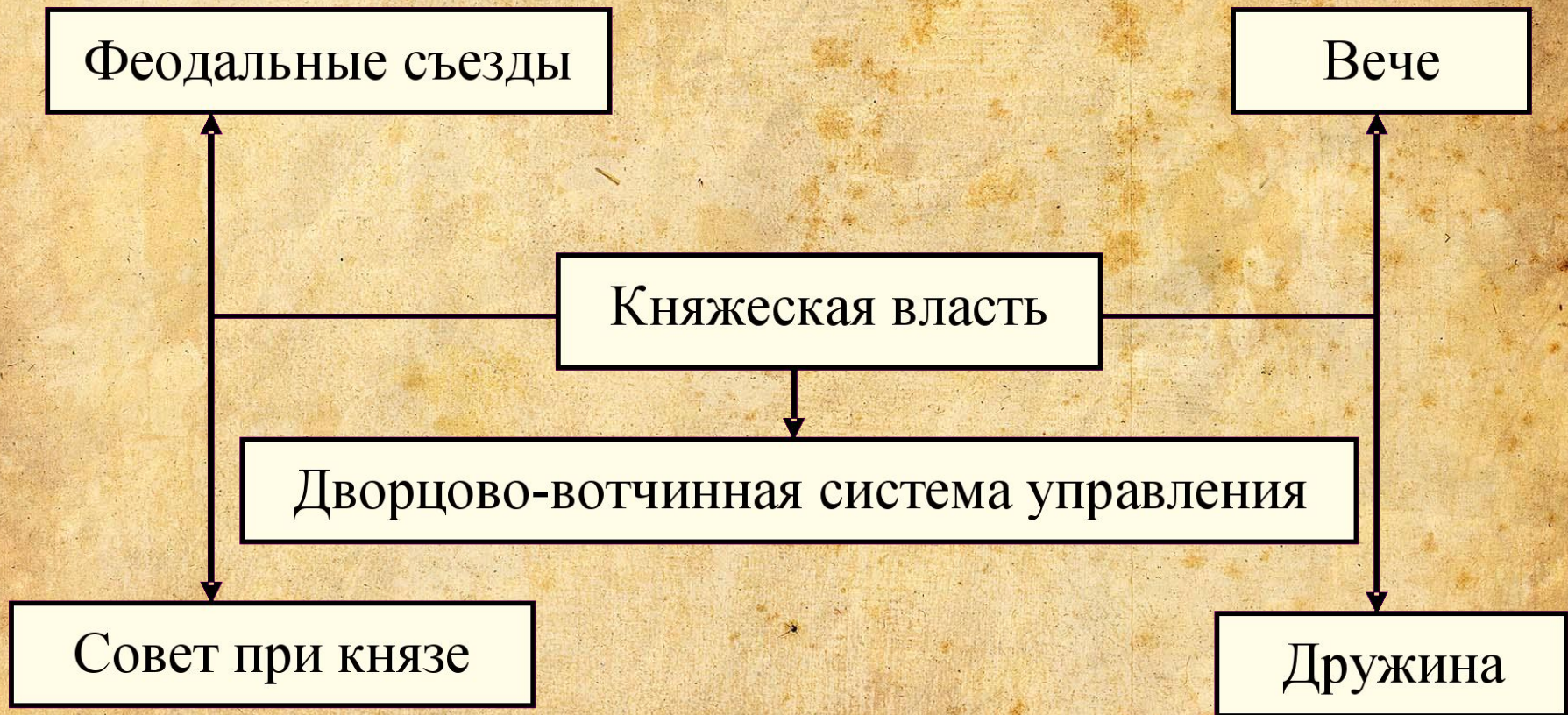
Владими́ро-Сузда́льское княже́ство

Система управления



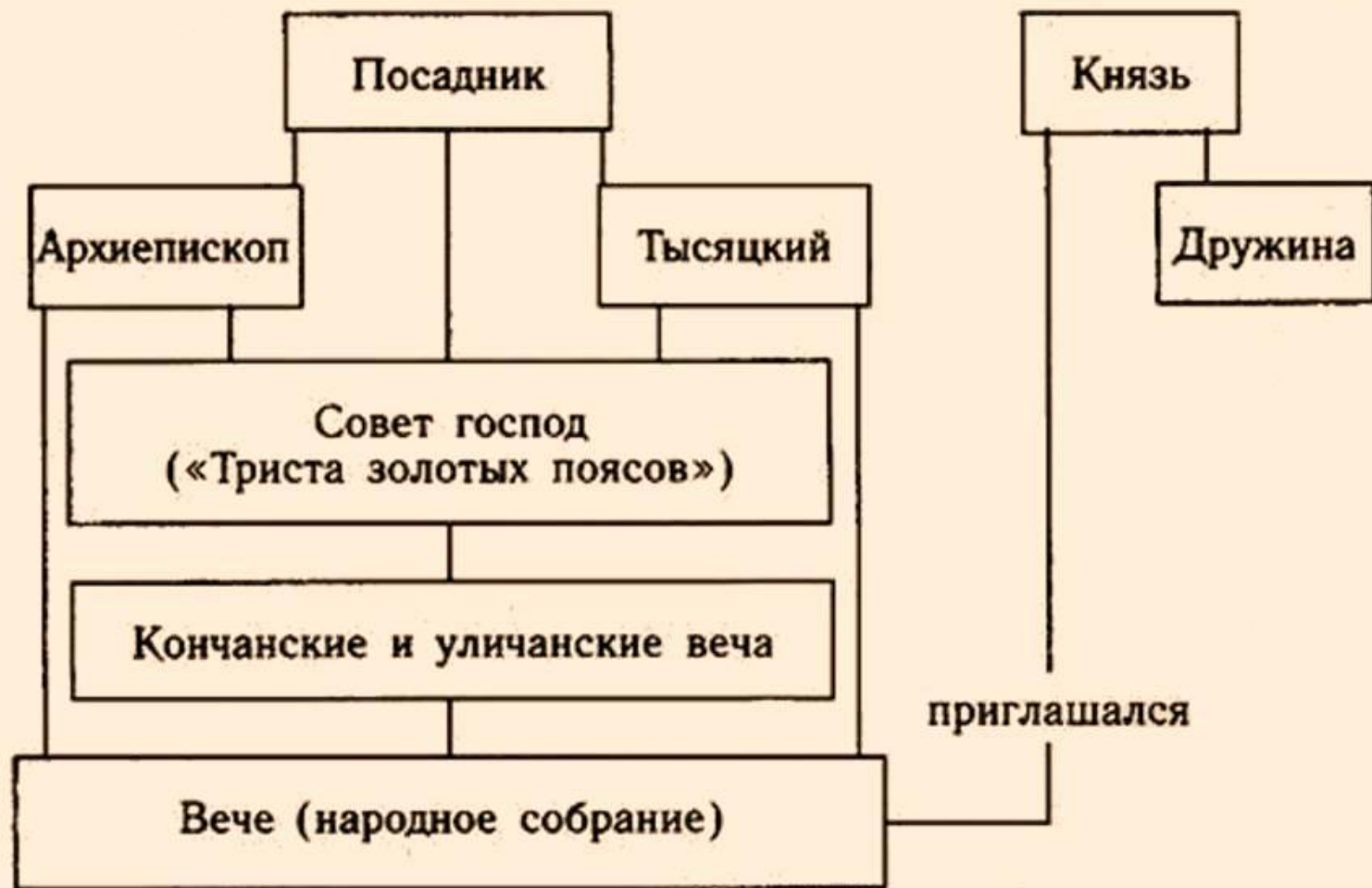
Галицко-Волынское княжество

Система управления



Новгородская земля

Система управления



Владими́ро-Сузда́льское княже́ство

Выдающиеся правители



Юрий Владимирович Долгоруки (1090-1175) Князь ростово-суздальский и великий князь киевский. Традиционно считается основателем Традиционно считается основателем Москвы. Своё прозвище князь получил за посягательства на чужие земли и за желание стать Киевским князем. Трижды ходил он на Киев. И лишь в 1155 г. закрепился в нём как правитель.



Андрей Юрьевич Боголюбский (1157-1174). Укреплял княжескую власть, опираясь на горожан и младшую дружину. Стремился сделать Владимир духовным центром Руси. При Боголюбском велось активное храмовое строительство, было построено: церковь Покрова на Нерли; Храм Рождества Пресвятой Богородицы; Золотые ворота во Владимире-Успенский собор во Владимире



Всеволод Юрьевич Большое Гнездо (1176-1212). Прозвище получил потому, что имел 12 детей, из них 8 сыновей. Всеволод Большое Гнездо отличался религиозностью, милосердием, судил судом истинным и нелицемерным, что свидетельствует о его справедливости. Его правление — *расцвет Руси*. Власть князя распространялась на всю её территорию. Ставил своих сыновей наместниками в крупные города. Киев, Рязань, Чернигов, Новгород и др. В его правление появился титул *Великий князь Владимирский*.

Галицко-Волынское княжество

Выдающиеся правители



Ярослав Владимирович Осмомысл князь галицкий (1153—1187) Дважды завоевывал Киев, где сажал «подручных князей». Упомянут в «Слове о полку Игореве» как один из сильнейших русских князей. Князь населил города умелыми ремесленниками, купцами, торговавшими с Византией. Знал много иностранных языков. Активно участвовал в междоусобной борьбе, отстаивая собственные интересы.



Роман Мстиславич Галицкий, в крещении Борис (ок. 1150—19 июня 1205) — Он победоносно сражался с половцами, ятвягами и поляками, перестал считаться с Киевским великим княжеством, положив начало сильному единому государству на Галичине и Волыни, отверг предложение папы Иннокентия III перейти в католичество, оставшись поборником православия. Воинские подвиги Романа отмечены “Словом о полку Игореве”



Даниил Романович Галицкий (1201-1264) талантливый политический деятель, дипломат, первый русский король. Его правление Галицко-Волынским княжеством пришёлся на трудный период в истории Руси: феодальная раздробленность, татаро-монгольское иго, постоянные угрозы с Запада. Он сумел многое сделать, чтобы даже в такое время его княжество достигло расцвета, являлось одним из сильных и мощных на Руси.

Новгородская земля

Выдающиеся правители



Александр Ярославич Невский. Князь Новгородский (1252-1263), великий князь киевский, великий князь Владимирский, святой Русской православной церкви, талантливый полководец, выигравший несколько важных битв, среди которых Невская битва и Ледовое побоище. Он продумывал тактику борьбы, вводил элемент неожиданности, умело использовал погодные условия, особенности местности, где проходили сражения, устраивал засады. А.Невский – это дальновидный политик, дипломат. Понимая, что Русь не готова ещё к отпору монголо-татар, он проводил политику мирных отношений с Ордой, пресекал все выступления против неё, чтобы не было бесполезных жертв. Князь отличался личной отвагой, мужеством, храбро сражался с врагами Родины.

Владими́ро-Сузда́льское княже́ство

Крупные города



Галицко-Волынское княжество Новгородская земля

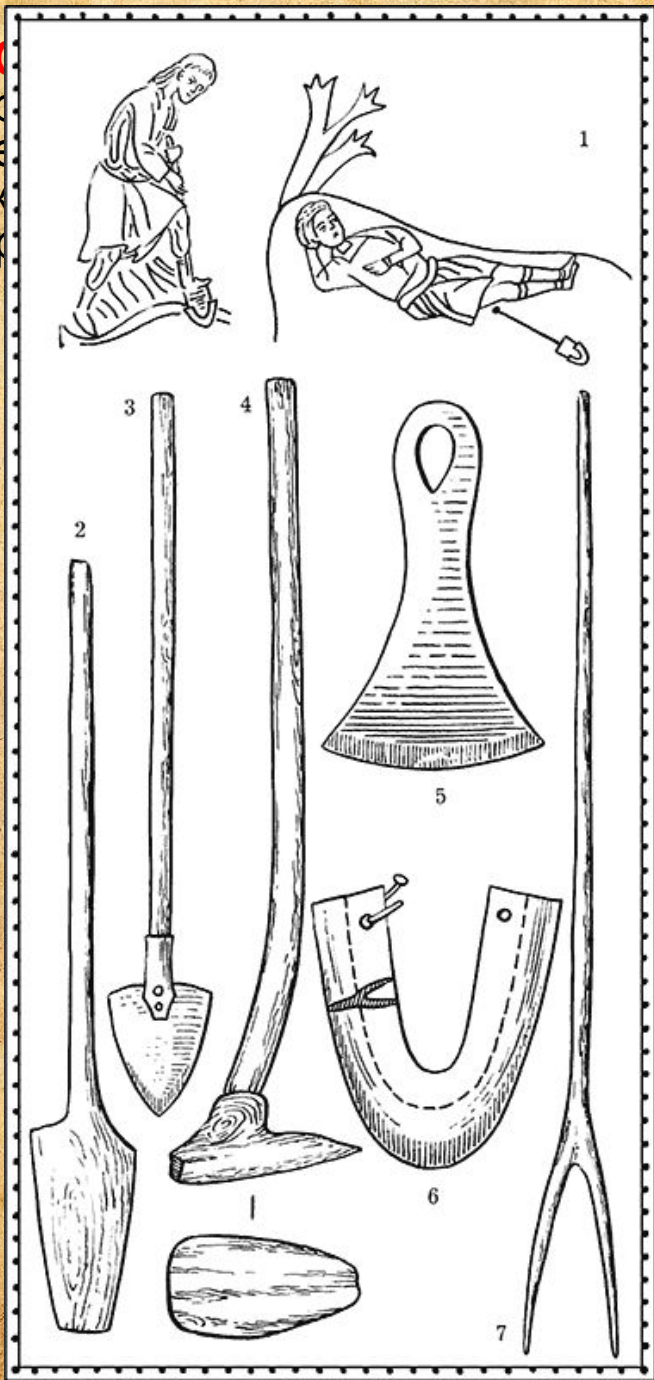


Новгородская земля

Новгородская земля



! С
пр
не
ук
др



идность маломасштабного, не
мледелия, состоящая в возделывании
нообразной геометрической формы и
иванием на нём овощей, фруктов, ягод и

1. Работающий и отдыхающий человек.
С рисунков XIII и XIV веков;
2. Лопата деревянная. *XI век;*
3. Лопата с цельножелезной
лопастью. *XIII век;*
4. Мотыга цельнодеревянная. *XIII век;*
5. Мотыга железная. *XII-XIII века;*
6. Железная оковка для деревянных
лопат. *XII век;*
7. Вилы деревянные. *XI век.*