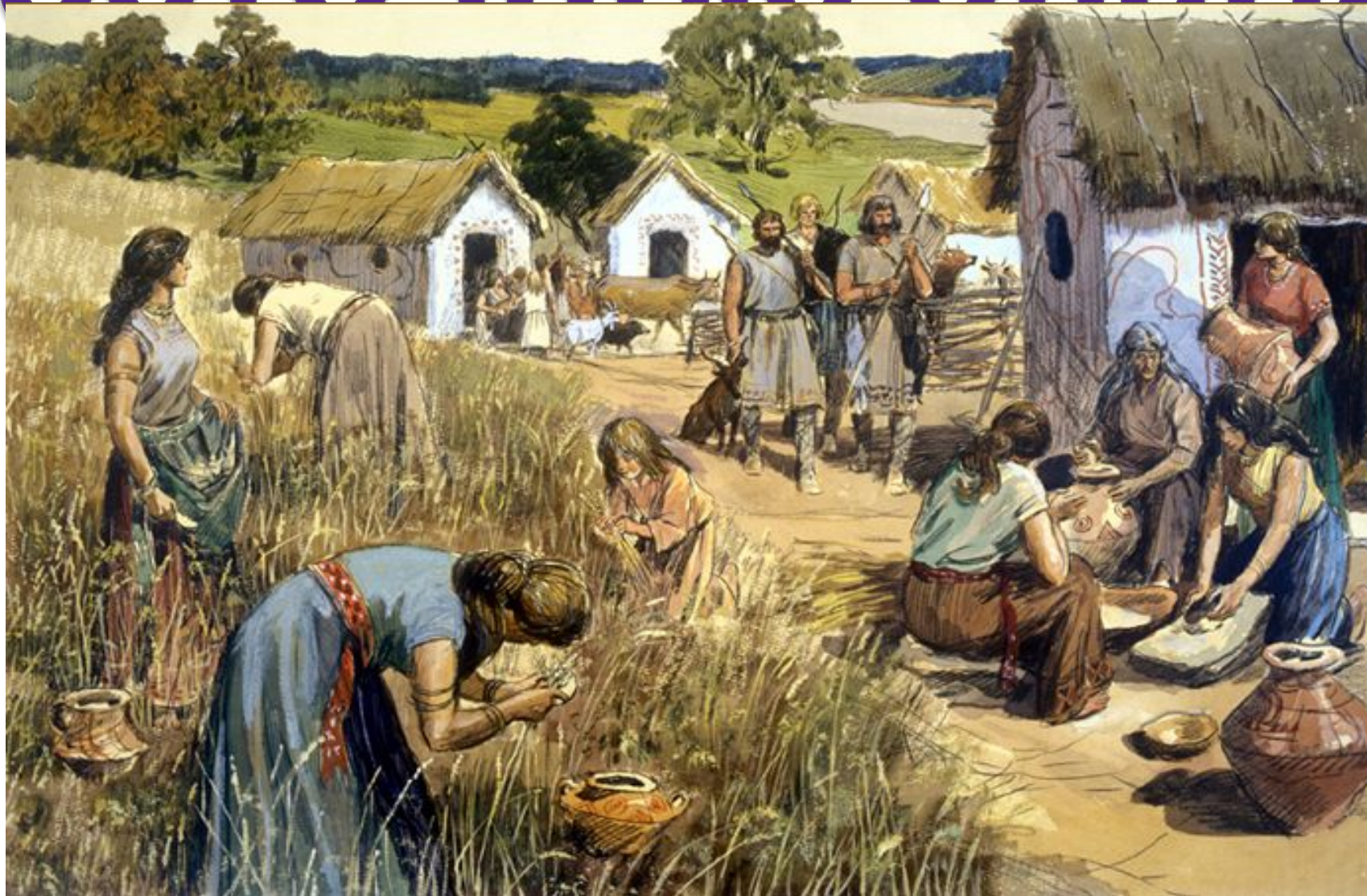


Восточные славяне



1. Происхождение и расселение восточных славян.

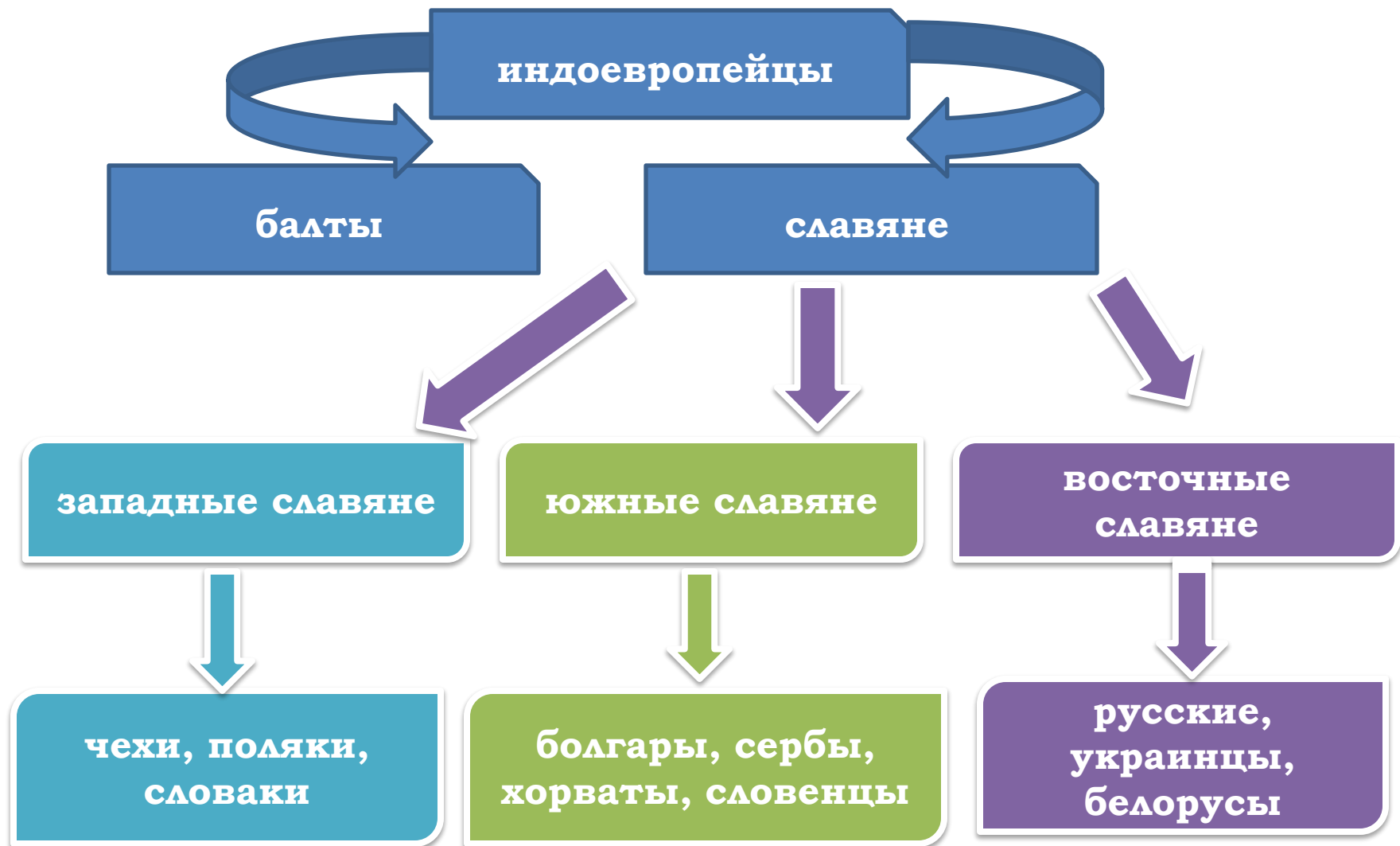


Большую часть Европы и значительную часть Азии издавна населяли племена **индоевропейцев**, говоривших некогда на одном языке, имевших много общих черт во внешнем облике. Эти племена находились в постоянном движении, передвигаясь и осваивая новые территории. Постепенно отдельные группы индоевропейских племён стали отделяться друг от друга. Некогда общий язык распался на ряд отдельных языков.

Индоевропейцы



Индоевропейские племена - племена, говорившие на индоевропейских языках.



ВОСТОЧНЫЕ СЛАВЯНЕ



белорусы




русские




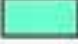

украинцы

Расселение славянских племён в V-VI веках.



АНТЫ Крупнейшие славянские племенные объединения в VI в.
Чехи Славянские племенные союзы и племена в VI в.
 Вторжения славян на Балканский п-ов в VI-VII вв.

Территории проживания:

-  восточных славян
-  южных славян
-  западных славян



Восточные славяне заселили в **VI-VIII вв.** обширную территорию Восточной Европы от озера Ильмень на севере до Причерноморских степей на юге и от Карпатских гор на западе до Волги на востоке. Таким образом, они заняли большую часть Восточно-Европейской равнины. На этой территории проживало **12** (по некоторым источникам **15**) восточнославянских племенных союзов. Работа по карте стр.37

2. Хозяйственная жизнь древних славян.







Бортничество - славяне занимались сбором мёда так как в лесах обитало много диких пчёл. Использовали мёд и в пищу и в качестве лекарства. Собирательство мёда лесных пчёл называлось бортничеством (происходит от слова бортъ - "дупло дерева", где жили дикие пчёлы).

Занятия славян.

охота

земледелие

рыболовство

бортничество

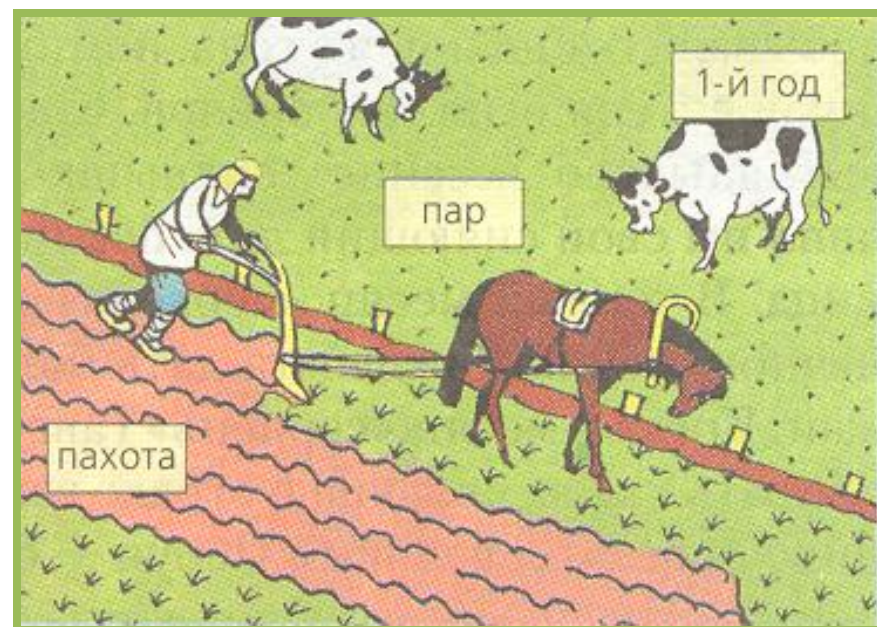
ремесло и торговля

скотоводство

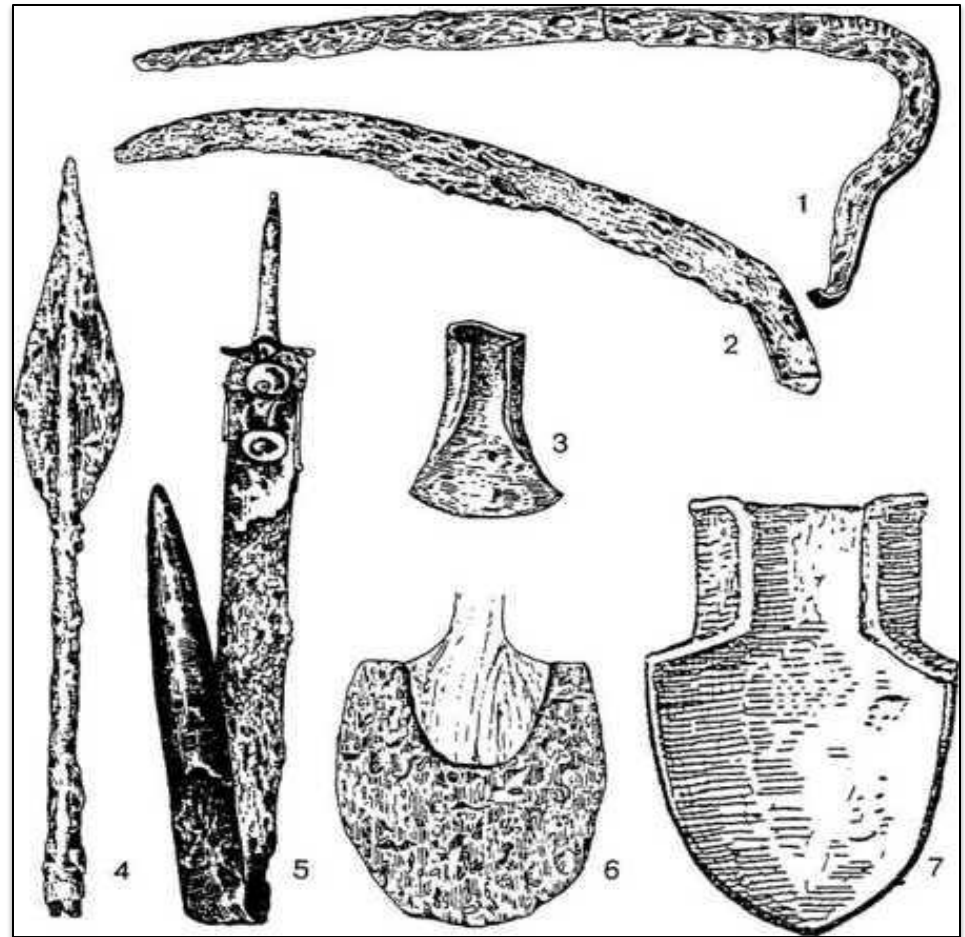


Почему этот вид земледелия называется подсечно-огневым?

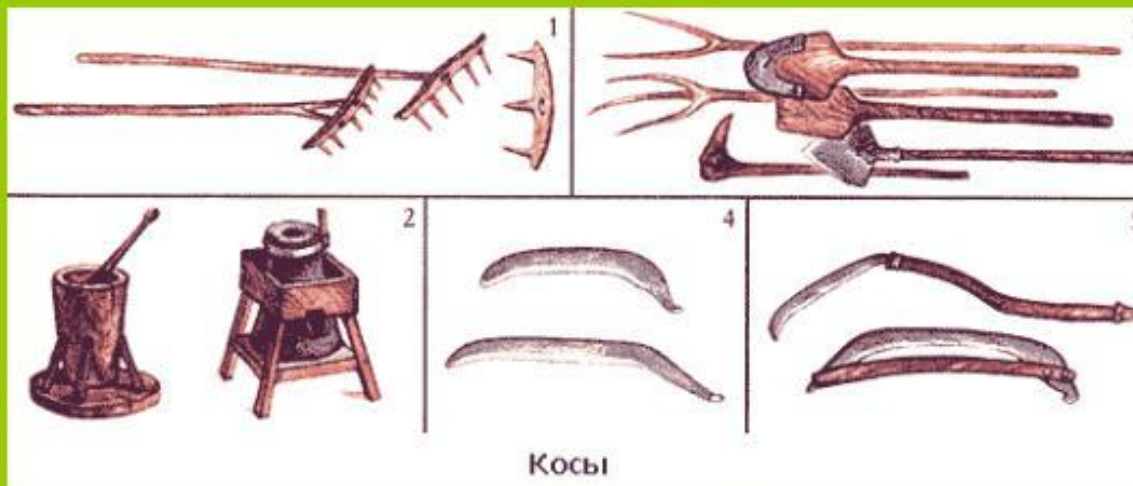
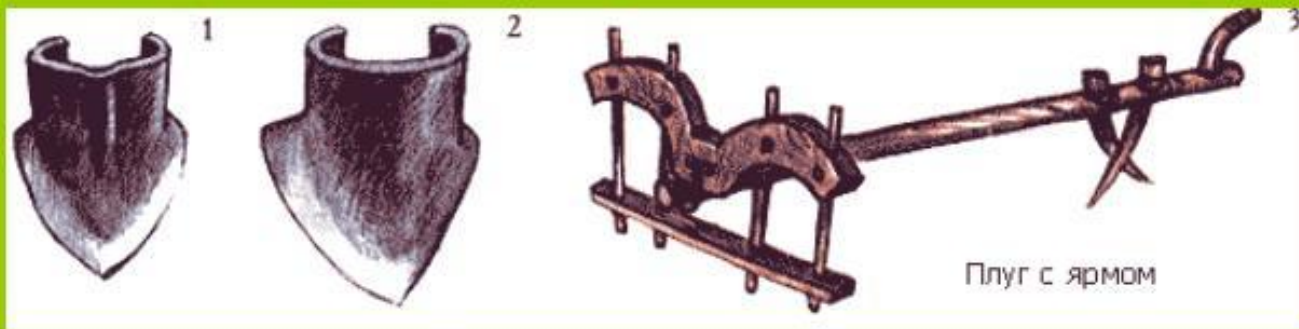
На севере была распространена **подсечно-огневая** система земледелия, а в степной и лесостепной зонах использовалась **переложная** система земледелия.



Орудия труда славян.



Археологи при раскопках нашли 7 железных предметов, которые представлены на рисунке. Как называются эти предметы и для чего предназначались?



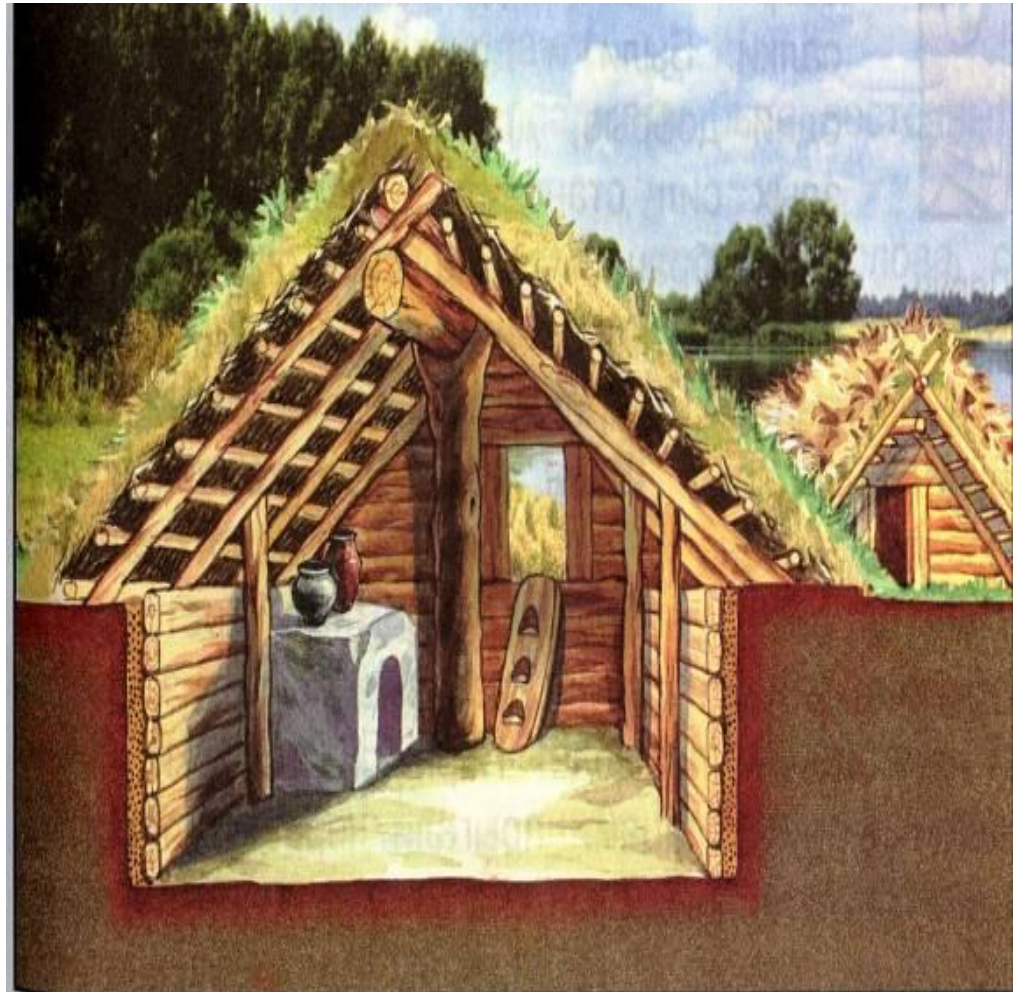
3. Быт и нравы восточных славян.

Быт – повседневная жизнь.

Нравы – обычаи, уклады общественной жизни.



Женщина-славянка. Русский учёный М. М. Герасимов разработал способ восстановления облика древних людей по их чертам.



Жилище восточных славян.

Быт и жилище славян

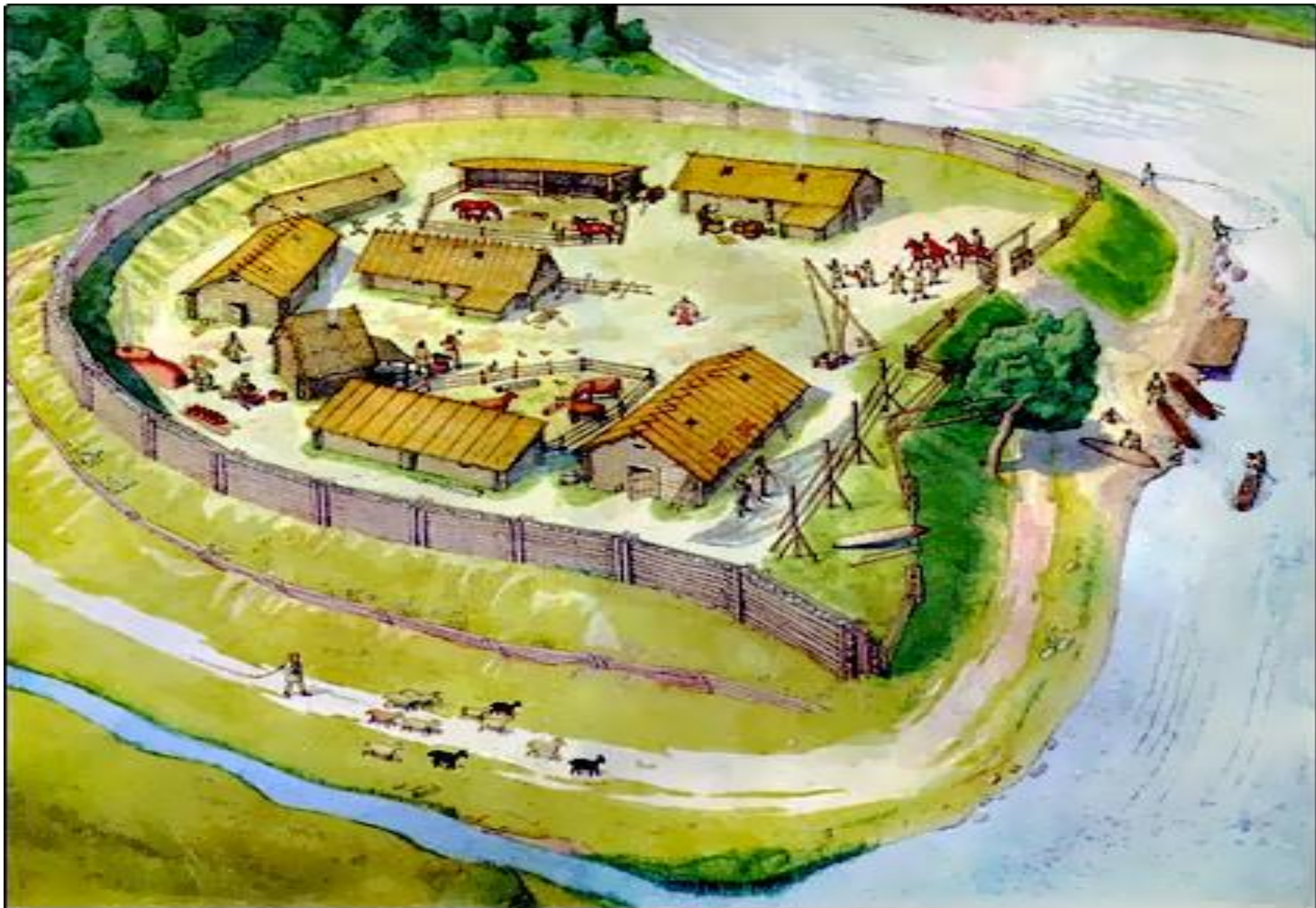


Предметы быта



Славянское жилище

Славянский посёлок.



Славянский посёлок



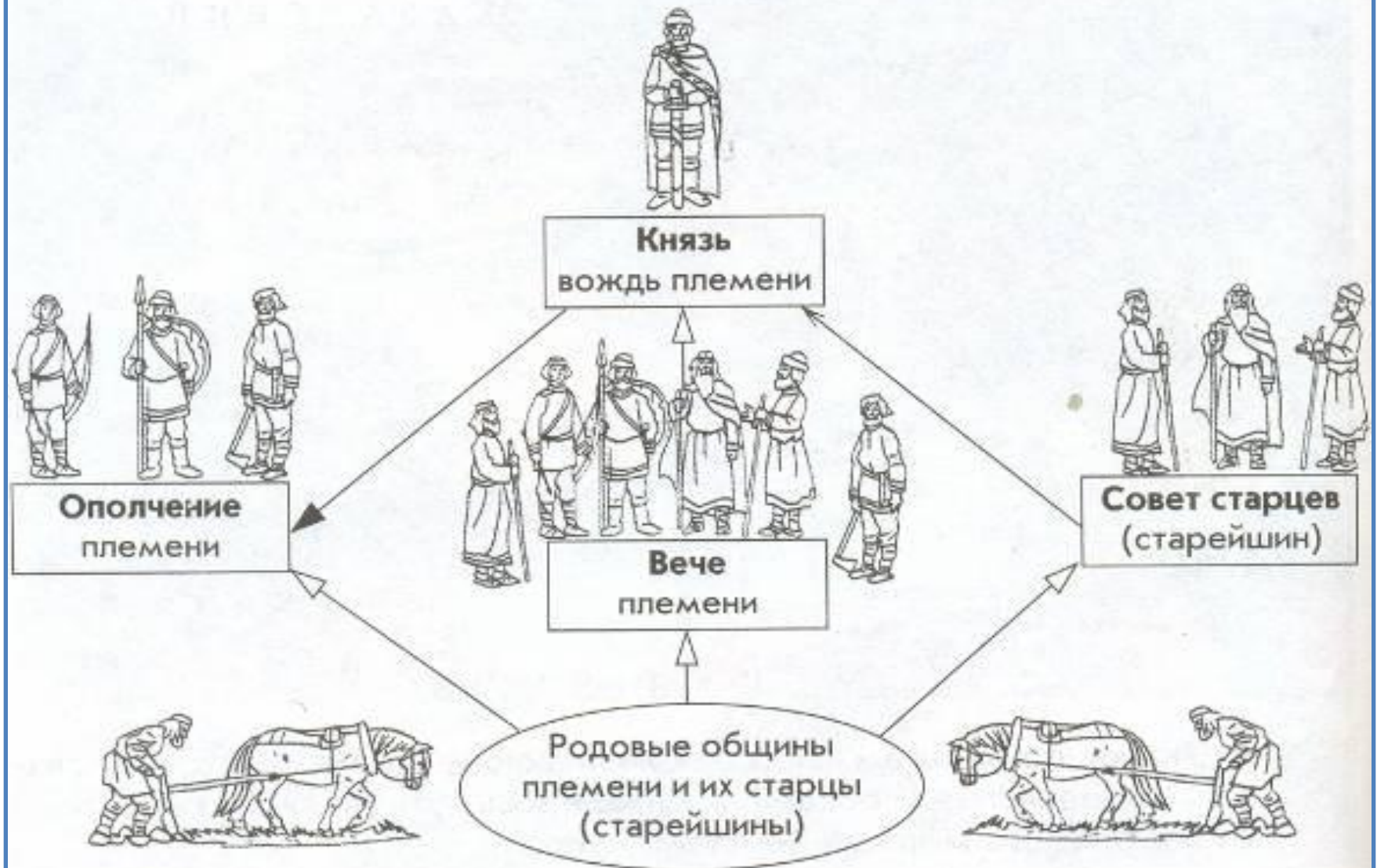
4. Управление у восточных славян



Народное вече

- **Верьвь** - соседская община у древних славян
- **Вече** – народное собрание
- **Народное ополчение** - все мужское население общины, которое во время нападения сражалось с врагами.

Управление славянским племенем



Какие изменения, не отраженные на схеме, произошли в родовом строе в IX веке?

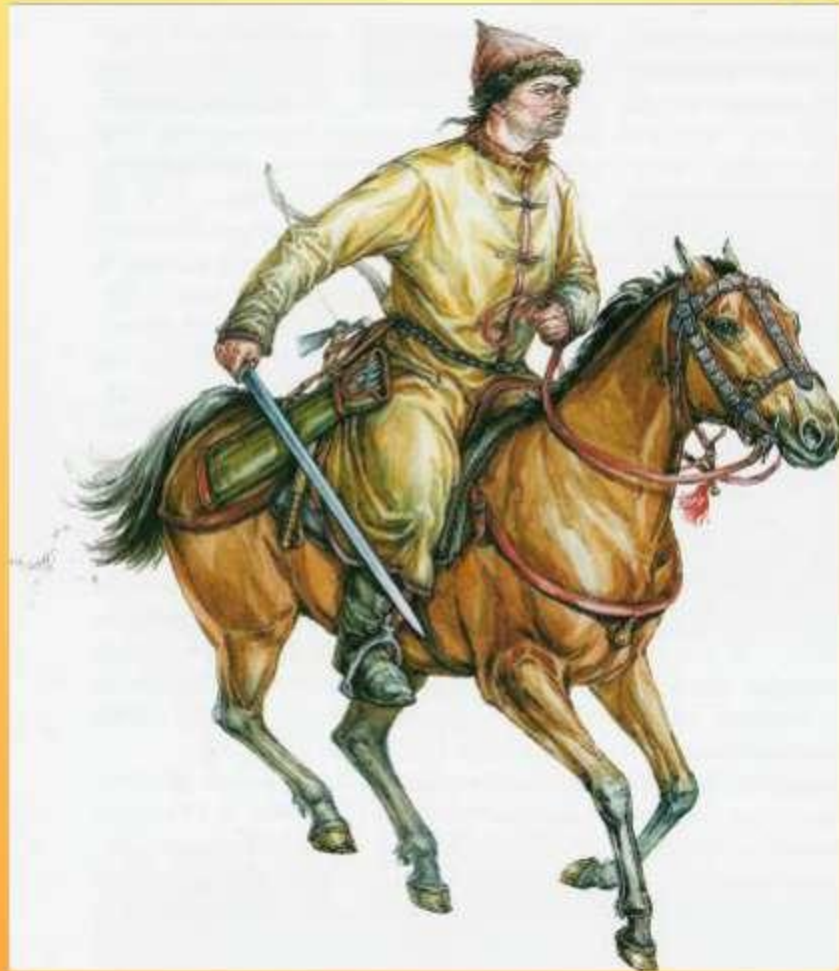
Запомни новые термины:

Вервь – название общины в Древней Руси.

Вече – народное собрание на Руси.

Народное ополчение – военное формирование, состоящее из граждан на добровольных началах в случае военных действий.

4. Соседи восточных славян: хазары и варяги.



Хазарский воин



Варяжский воин

5. Верования восточных славян.

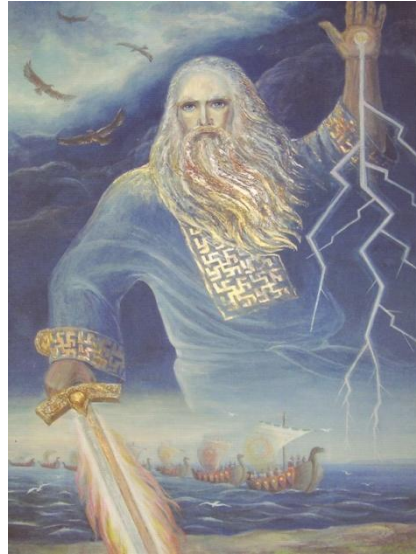


Восточные славяне были **язычниками**, т.е. поклонялись многим богам. Они смотрели на природу как на живое существо и представляли её в виде различных божеств.

Боги восточных славян.



Сварог – бог-неба, творец и законодатель.



Перун – бог грома, молний, войны.



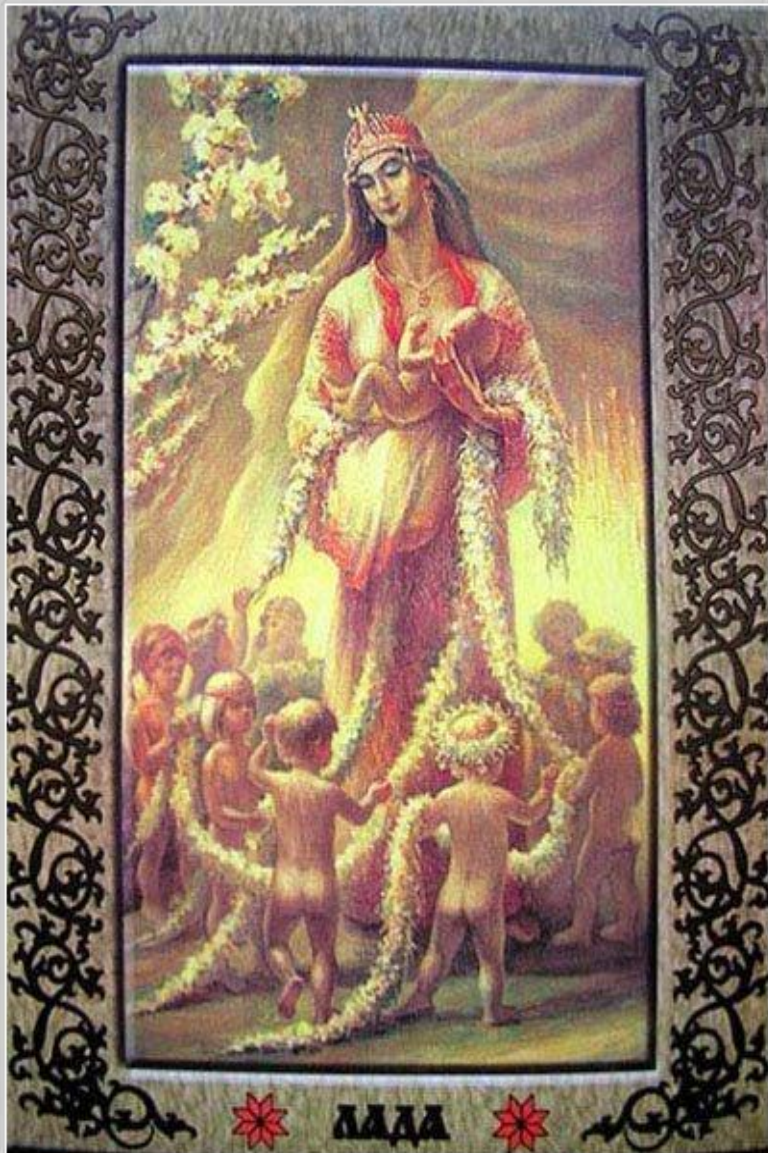
Дажбог (Ярило, Хорос) – бог солнца.



Велес – покровитель скотоводства.



Симаргл – бог подземного мира.



Художник: Крижаневский В.

1muzey.ru



Стрибог – бог ветра.

Оригинал картины принадлежит "Первому Музею Славянской Мифологии" (г. Томск). E-mail: 1muzey@bk.ru



Художник: Корольков В.

1muzey.ru

DreamWorlds.ru
ЛЕЛЬ: ПОВЕЛИТЕЛЬ ПЕСНИ И ПТИЦ

Для поклонения своим богам славяне не строили храмов. Они совершали свои обряды в священных рощах, у священных дубов, где стояли **деревянные, а иногда и каменные статуи языческих богов – идолов.**



Волхвы (кудесники) – люди, которые могут общаться с богами, творить заклинания, предсказывать судьбу.



Проверь себя?

1. **Какова была территория расселения восточных славян?**
 - 1) Восточная Азия
 - 2) Западная Европа
 - 3) Восточно-Европейская равнина
 - 4) Прибалтика
2. **Слова «подсека», «соха» и «борона» связаны с:**
 - 1) рыболовством
 - 2) бортничеством
 - 3) скотоводством
 - 4) земледелием
3. **Чем объяснялось распространение у восточных славян в Приднепровье переложной системы земледелия?**
 - 1) плодородием почвы
 - 2) лесистостью края
 - 3) использованием плуга
 - 4) болотистой местностью
4. **Отрывок из сочинения византийского историка: « Эти племена, славяне и анты, не управляются одним человеком, но издревле живут в народоправстве (демократии), и поэтому у них счастье и несчастье в жизни считается делом общим» – свидетельствует о том, что у восточных славян в VI в.:**
 - 1) утвердились феодальные отношения
 - 2) сохранился родоплеменной строй
 - 3) сложилось государство
 - 4) отсутствовало разделение труда между мужчинами и женщинами.