

# Экономика Санкт-Петербурга



**Санкт-Петербург** расположен в дельте реки Невы на берегу Финского залива Балтийского моря. За ним неофициально закрепился статус второй столицы нашей Родины. Это крупнейший культурный, научный, промышленный центр страны, значимый транспортный узел. Через Питер проходят важные трассы, соединяющие Центральную Россию со странами Европы и Скандинавии. В городе имеются пять портов, соединяющих нашу страну со всем миром. Речные и морские грузоперевозки составляют неотъемлемую часть экономики города.

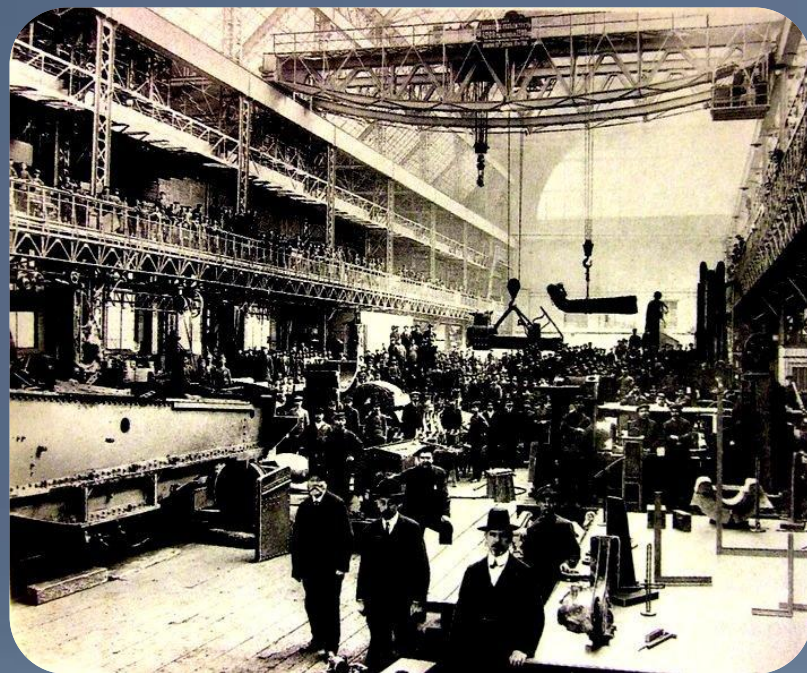
Воздушные перевозки из Санкт-Петербурга осуществляются через международный аэропорт Пулково.

В городе есть пять крупных железнодорожных вокзалов: Московский, Финский, Балтийский, Ладожский, Витебский.



# Экономика. Начало.

Экономика Петербурга зарождалась во времена Северной войны и поэтому с самого начала имела внушительную оборонную составляющую. Оборонно-промышленный комплекс (ОПК) — это не продукт советской системы, а детище самого Петра I. Уже в первой трети XVIII века в городе функционировали четыре верфи, литейный двор, арсенал, пороховые мельницы, оружейный завод и другие предприятия, обеспечивающие нужды армии и флота.



На протяжении трех веков истории города оборонная промышленность играла важную роль, развиваясь и совершенствуясь. Более того, оборонная промышленность являлась наиболее технически и технологически оснащенной, положительно влияла на развитие других отраслей промышленности.

# XX век

В XX веке промышленность города стала флагманом отечественного энергомашиностроения. Особую роль в этом сыграла реализация плана ГОЭЛРО. В 70-е годы более половины турбин и генераторов на электростанциях СССР были изготовлены на ленинградских предприятиях.

Как известно, экономика города зарождалась во времена мануфактурного производства, а ее расцвет пришелся на индустриальную стадию развития. На вызовы XIX и XX веков промышленность города достойно отвечала.



# Современность

XXI век внес свои коррективы и новые требования к технологии, организации и управлению. Индустриальная стадия, выполнив свою историческую миссию, сменилась на постиндустриальную. Новая экономика, информационное общество, экономика, основанная на знаниях — таковы характеристики современного этапа общественного развития.



# Ведущие отрасли

Ведущие отрасли современной экономики Петербурга – энергомашиностроительная, приборостроительная, интенсивно работает станко- и судостроение. К числу хорошо развитых направлений относятся черная и цветная металлургия, полиграфическая, легкая, пищевая промышленность. Следует подчеркнуть, что ряд предприятий северной столицы является в масштабах страны монополистами. Это отмечается в производстве 16 видов промышленной продукции. К таким типам производства относятся гидравлические турбины, эскалаторы, порталные краны, карьерные экскаваторы.



# Угроза экономике

Но из-за своего географического положения Санкт-Петербург в прошлом подвергался сильнейшим наводнениям. Самые мощные и разрушительные наводнения бывают из-за нагонной волны, рождаемой циклонами в районе Исландии, там где теплое течение Гольфстрим встречается холодными водами Арктики. Океан вспучивается, а сильный ветер начинает гнать эту волну в сторону Балтийского моря.



После такой катастрофы был разработан проект строительства дамбы инженером Базеном, однако проект был признан не осуществимым. Базен хотел построить приблизительно такую дамбу, какую мы видим сейчас. Дамба пересекает Финский залив через остров Котлин, на котором находится Кронштадт. И тем самым решился вопрос о затоплении города. Санкт-Петербург больше не затапливало.





# Санкт-Петербург

Санкт-Петербург по праву считается самым европейским городом России. Архитектура, улицы и площади, набережные и скверы, величавая гладь Невы — все это создает особую, ни с чем не сравнимую ауру. Но Петербург и крупный экономический центр России, где сконцентрирован мощный научно-технический потенциал, уникальные производственные мощности, на которых создается нужная всей России продукция.

