

# Модерн в русской архитектуре начала XX века



**План:**

**I.** Московский модерн.

**II.** Модерн Петербурга. Северный модерн.

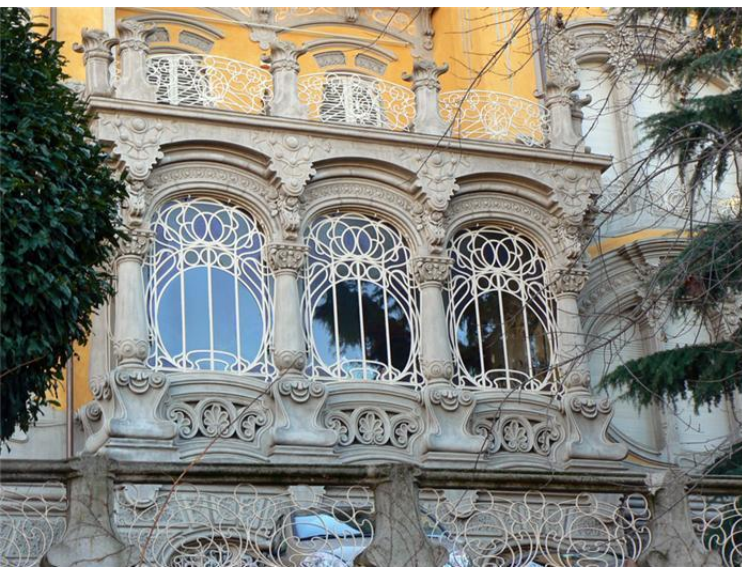
**III.** Интерьеры Александровского дворца.



## Основные признаки архитектуры модерна:

- 1) сочетание линий; линии плавно текущие, изменяющиеся по толщине;
- 2) отказ от прямых линий и углов в пользу более естественных, «природных»;
- 3) шарообразные, цилиндрические формы;
- 4) изобилие веранд, лоджий, балконов;
- 5) стилизованный растительный орнамент;
- 6) неяркие светлые цвета;
- 7) первичность функциональности.

**Основной принцип – уподобление рукотворного природному и наоборот.**







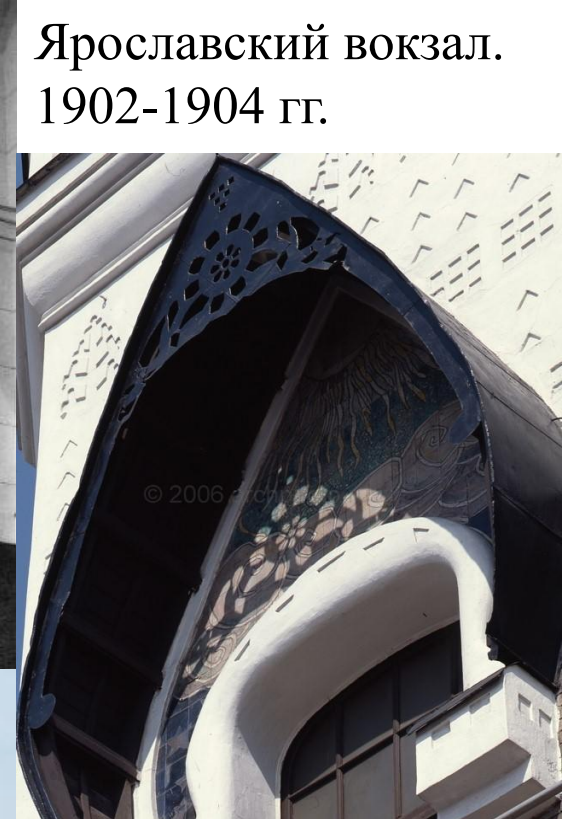
Особняк Листа — одно из первых зданий в стиле модерн в России и первое в Москве. Построен в 1898-1899 гг.







Москва. Ярославский вокзал.  
MOSCOU. La gare de Jaroslavl.



Ярославский вокзал.  
1902-1904 гг.







МХТ в Камергерском переулке. 1902 г.





*Sorokina Marina, 2008*



Гостиница «Метрополь». 1899-1905 гг.





Доходный дом Кекушевой. 1902 г.



Особняк Кекушевой. 1900-1903 гг.







Особняк Соловьёва. 1901-1902 гг.



Особняк Миндовского.  
1903-1904 гг.

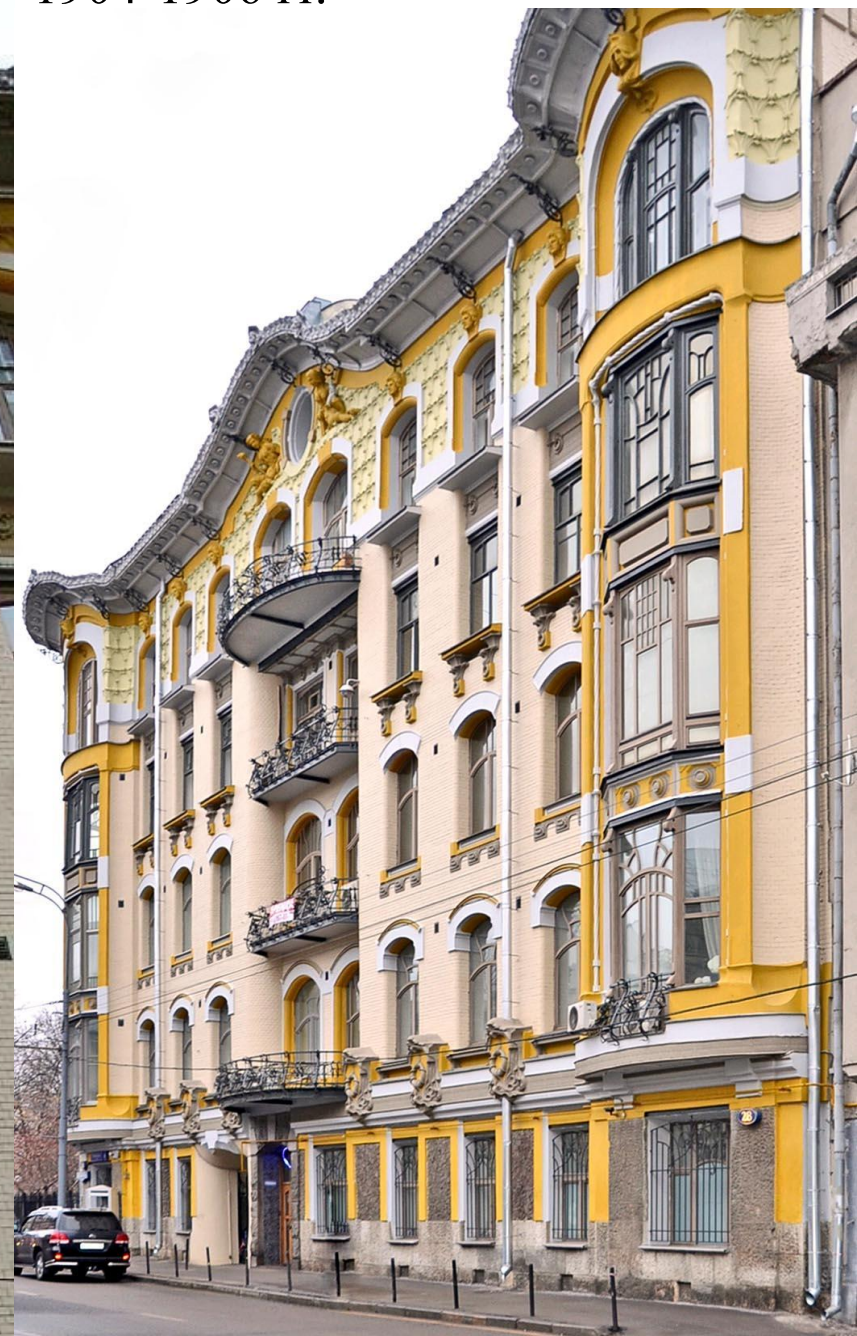








Доходный дом Исакова.  
1904-1906 гг.





Доходный дом  
Перцовой. 1905-1907  
гг.







Характерные для модерна стилизованные природные формы и изображения животных.





Александро-Невский собор. 1911-1917гг.  
Был снесен в 1952 году.



«Недостроенное здание колоссального храма во имя Александра Невского на Миусской площади, с порыжевшими от времени куполами, с чёрными, длинными щелями незастеклённых окон, давно уже поставило вопрос о способах использования здания собора. Ещё в 1925 г. возник проект для использования его под первый московский крематорий, но его пришлось отклонить ввиду нерентабельности. Стены собора сложены весьма прочно на цементном растворе, и разборка их не дала бы большого количества годного кирпича».



Панорама Москвы. Вид в сторону Манежной площади с ХХС.

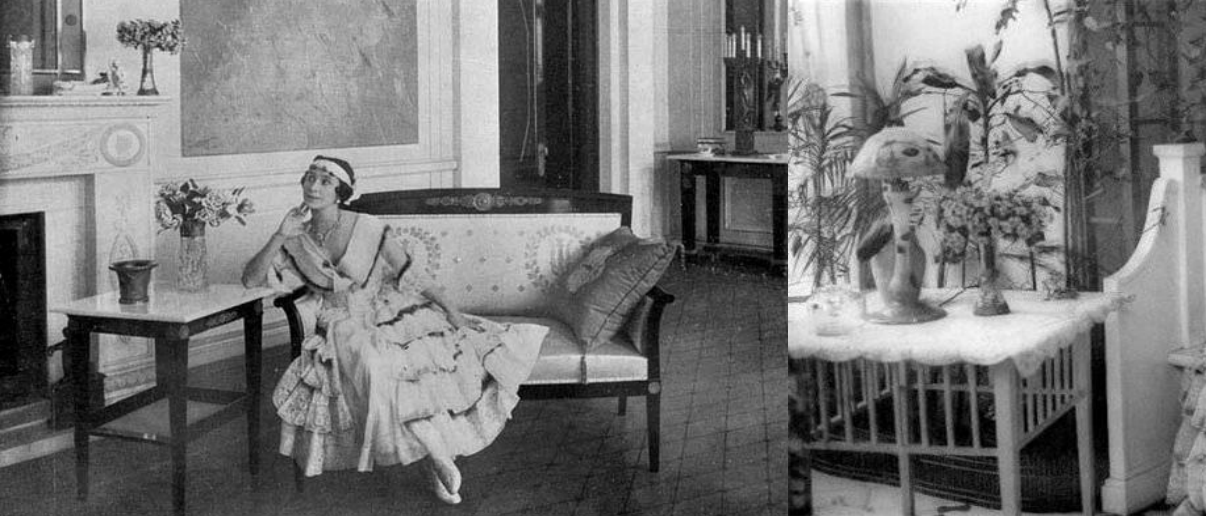




Особняк  
Кшесинской.  
1904-1906 гг.

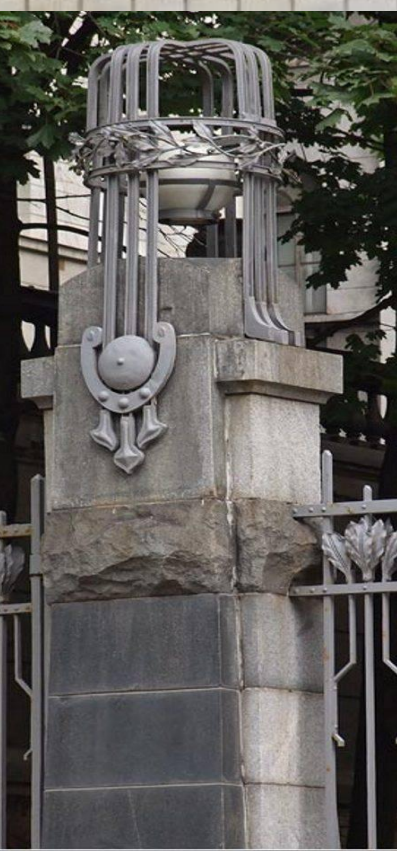




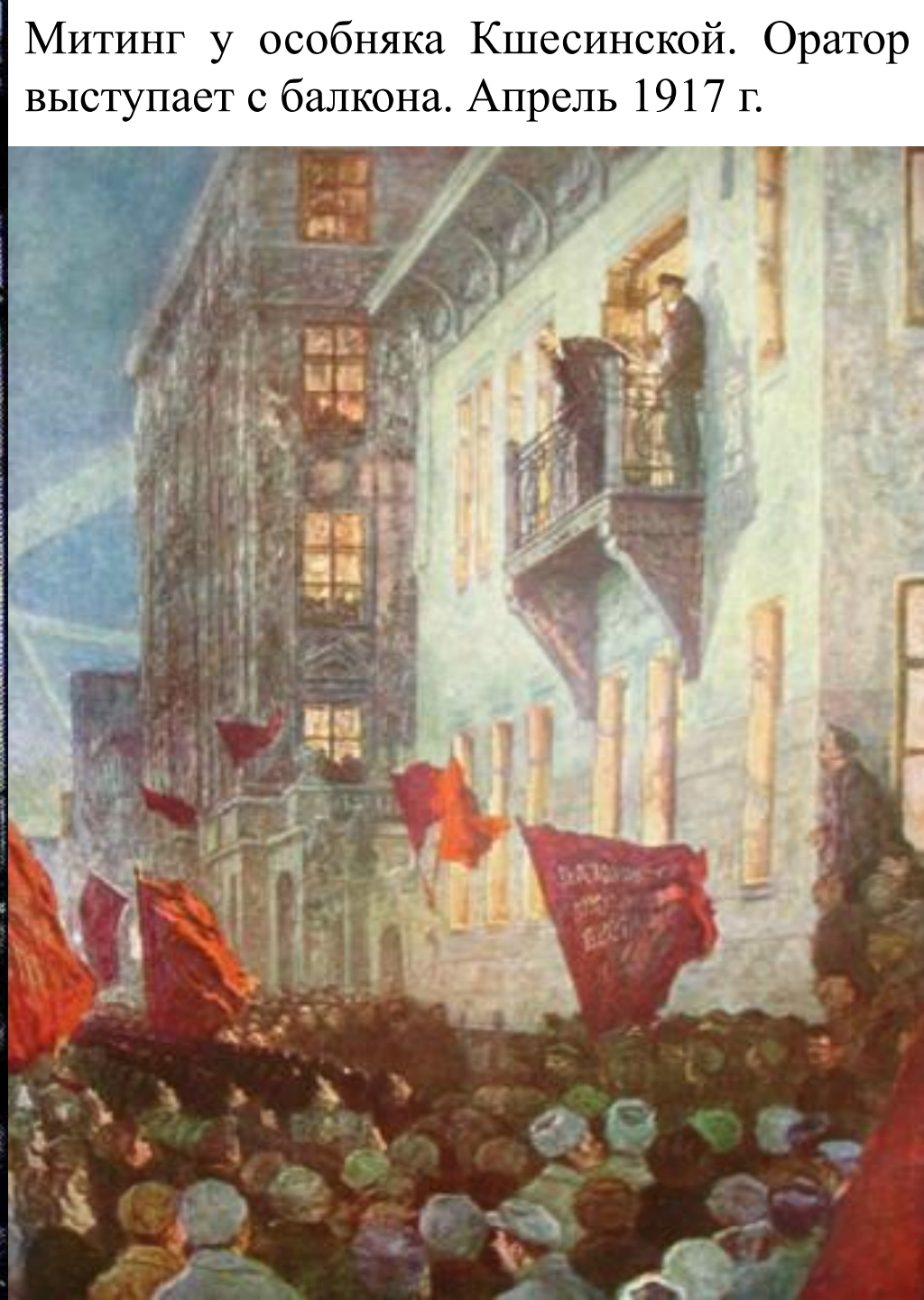
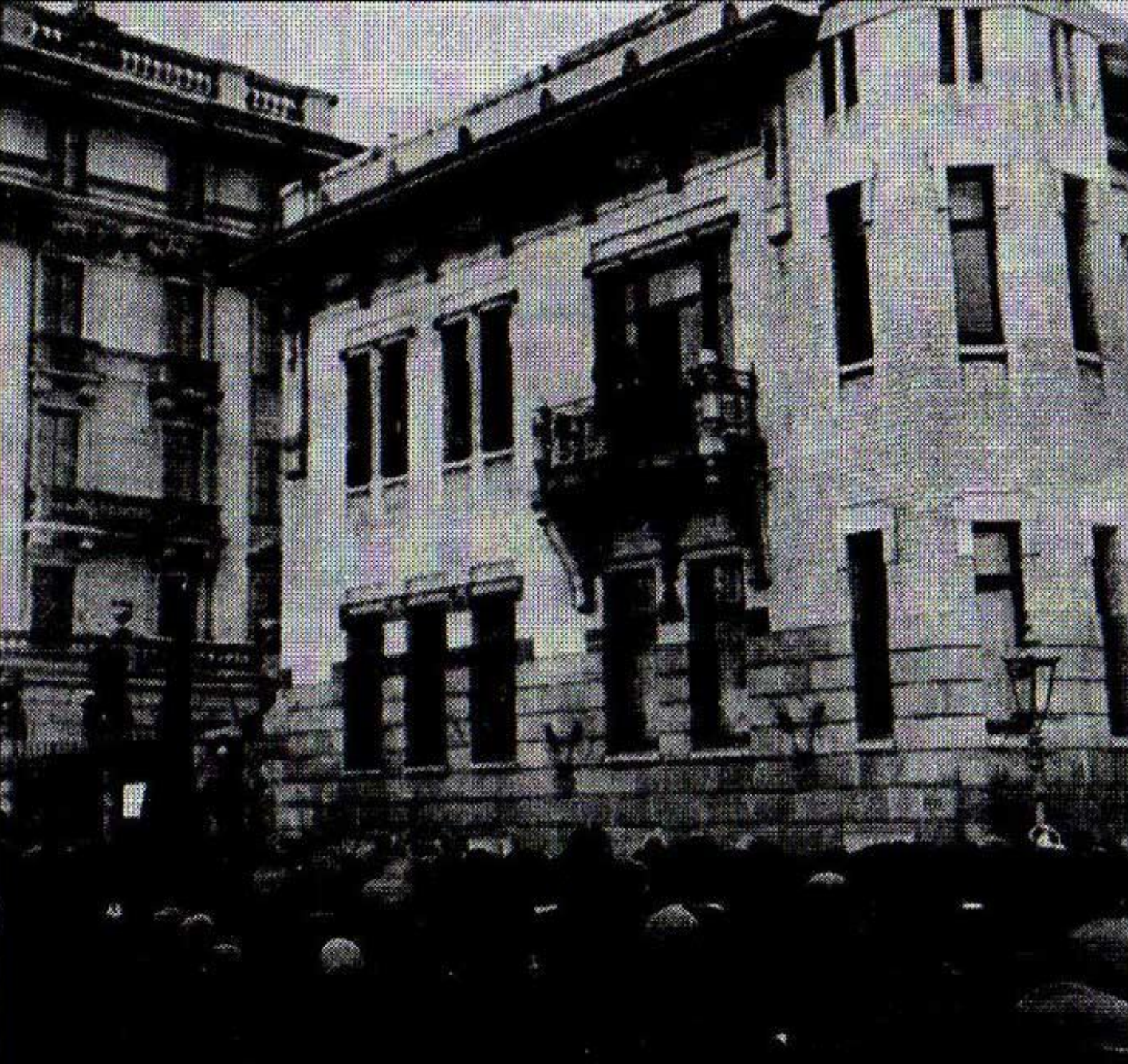


«Огромные зеркальные окна выходят на Кронверкский проспект и Петропавловскую крепость. У стен обитая шелком белая мебель. В сторону Невы зал замыкается полукруглым выступом, в котором раскинулись громадные пальмы. По камням живописного грота струятся серебристо-голубые ленты воды. За изящной стеклянной дверью множество драпировок из дорогих бархатных тканей. Три массивные двери ведут из зала во внутренние комнаты дворца».









Митинг у особняка Кшесинской. Оратор выступает с балкона. Апрель 1917 г.





Фасад дома  
петербургского  
отделения  
акционерного  
общества «Зингер».  
1902-1904 гг.  
Фото 1914 года.







Дом торгового товарищества «Братья Елисеевы». 1902-1903 гг.  
Фото 1906 года.

Фото интерьера сделано на 100-летнем юбилее торгового товарищества в 1913 году.



Гастрономическ.-колоніальн. отдѣль.



Гостиница  
«Астория».  
1911-1912 гг.









Доходный дом Воейковой.  
1909-1910 гг. Фото 1914 г.





Доходный дом Путиловой, так называемый «Дом с совами» — самый значительный образец северного модерна в России.  
Построен в 1906-1907 гг.







*Svitllana ©*



*Svitllana ©*

Скульптуры сов — один из характерных для северного модерна декоративных элементов.





Особняк Фолленвейдера. 1903 г.



Доходный дом Лидваль.  
1899-1904 гг.



«"Северный" модерн не получил массового распространения. Но с ним связаны едва ли не самые яркие страницы петербургского дачного строительства начала XX в.

Правдивый язык естественных материалов — дерева и камня, заострённая стилизация мотивов средневековой и народной архитектуры Севера, органическая взаимосвязь с ландшафтным окружением — вот основные особенности, определившие региональное своеобразие этого стилевого направления.»



Одними из самых ранних интерьеров в стиле модерн в России являются интерьеры Александровского дворца в Царском селе. В начале XX века Александровский дворец был основной резиденцией императорской фамилии: именно там прошли последние 12 лет жизни и царствования императора Николая II и его семьи.





















## **Список использованной литературы:**

1. Кириков Б. М. Архитектура Петербурга конца XIX — начала XX века. — СПб.: ММУ1, 2006.
2. Кириков Б. М., Кирикова Л. А., Петрова О. В. Невский проспект. Дом за домом. — 3-е изд., испр. и доп. — СПб: ООО «МиМ-Дельта», 2009.
3. Подвойский Н. И. Ленин в 1917 году. (Из воспоминаний) — М.: Правда, 1957.
4. Ивановская В. И. Орнамент стиля модерн — Шевчук В., 2007.
5. Бардовская Л. Царское Село. Александровский дворец — Альфа-Колор, 2008.
6. Архитектурная сказка Федора Шехтеля: к 150 со дня рождения Мастера/сост. Вера Калмыкова]; фотохудожник Маргарита Федина; дизайнер Анна Голубаева. — М.: Русский импульс, 2010.
7. Архитектор Фёдор Шехтель. Энциклопедия творчества: в 2 т. Сост. Сайгина Л.В. – М., 2014
8. Москва: Архитектурный путеводитель / И. Л. Бусева-Давыдова, М. В. Нащокина, М. И. Астафьева-Длугач. — М.: Стройиздат, 1997.