

**Лекция 3.**  
**Вещественные источники по**  
**истории Древней Кореи**

*По данным археологии*

- 1) Палеолит – «древний камень» 2,5 (3) млн. лет – 8 тыс. лет до н.э.
- 2) Мезолит – «средний камень» 8-5 тыс. до н.э.
- 3) Неолит – «новый камень» (4 тыс. – 10 в. до н.э., Корея)

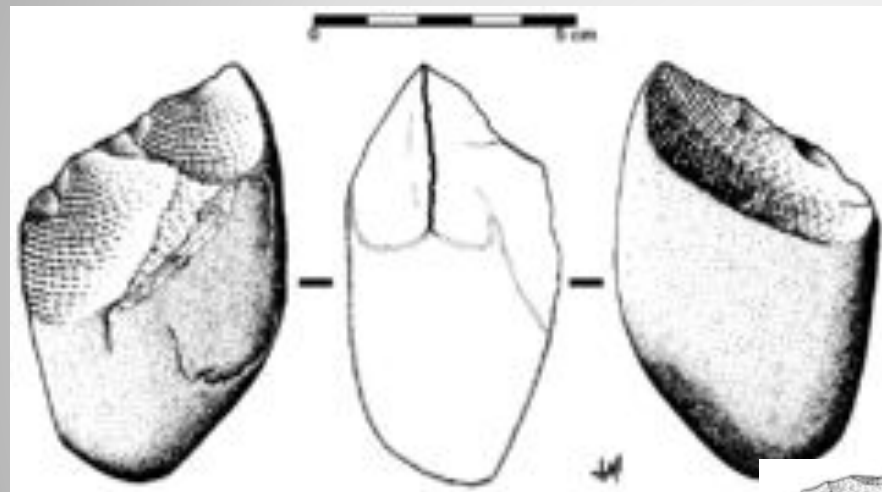


**Каменный век**

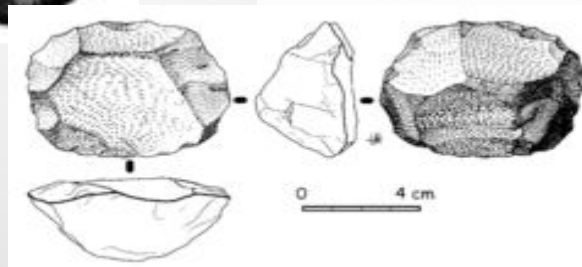
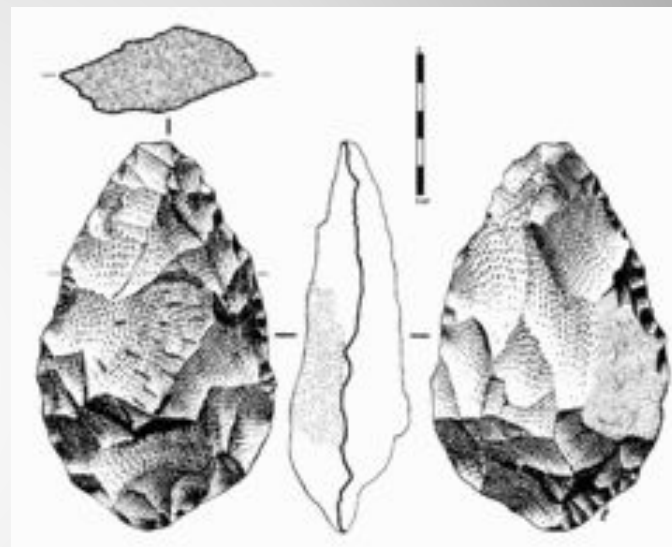
- Нижний палеолит -2500 млн.-150 тыс. лет (периоды эпохи камня- Олдувай, Ранний ашель, Средний ашель, Поздний ашель). Homo habilis, питекантроп
- Средний палеолит (мустье) – 150 тыс. -40 тыс. лет. Неандерталец
- Поздний палеолит – 40 тыс. -12 тыс. лет. Homo sapiens

## **Периодизация палеолита Евразии**

- Чоппинг, Олдувайский период



- Рубило, Ашель



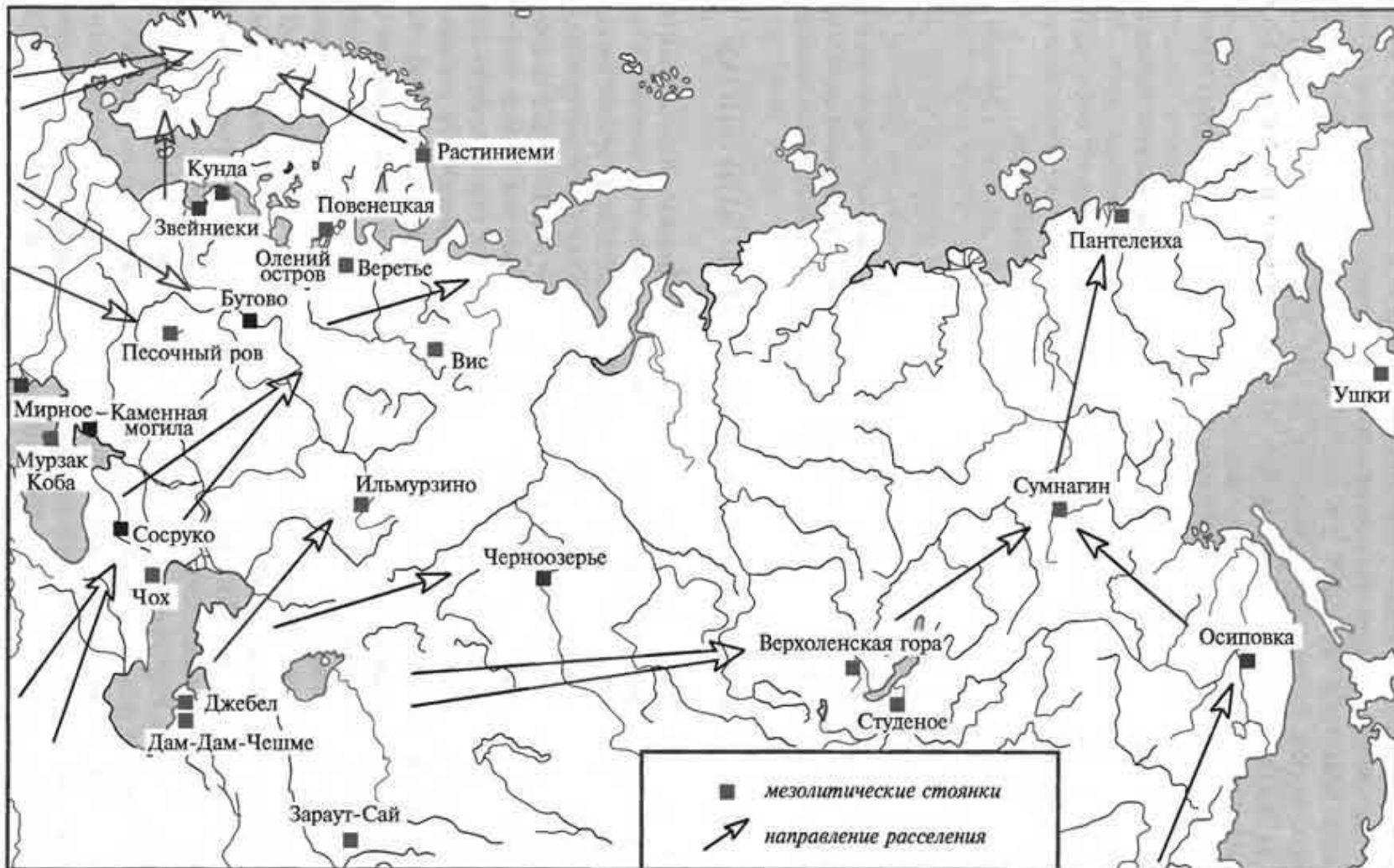
**Каменные орудия нижнего и среднего палеолита**

- Мезолит (среднекаменный век) 8-5 тыс. до н.э. Эпоха микролитической техники обработки кремня.
- Неолит (новокаменный век)



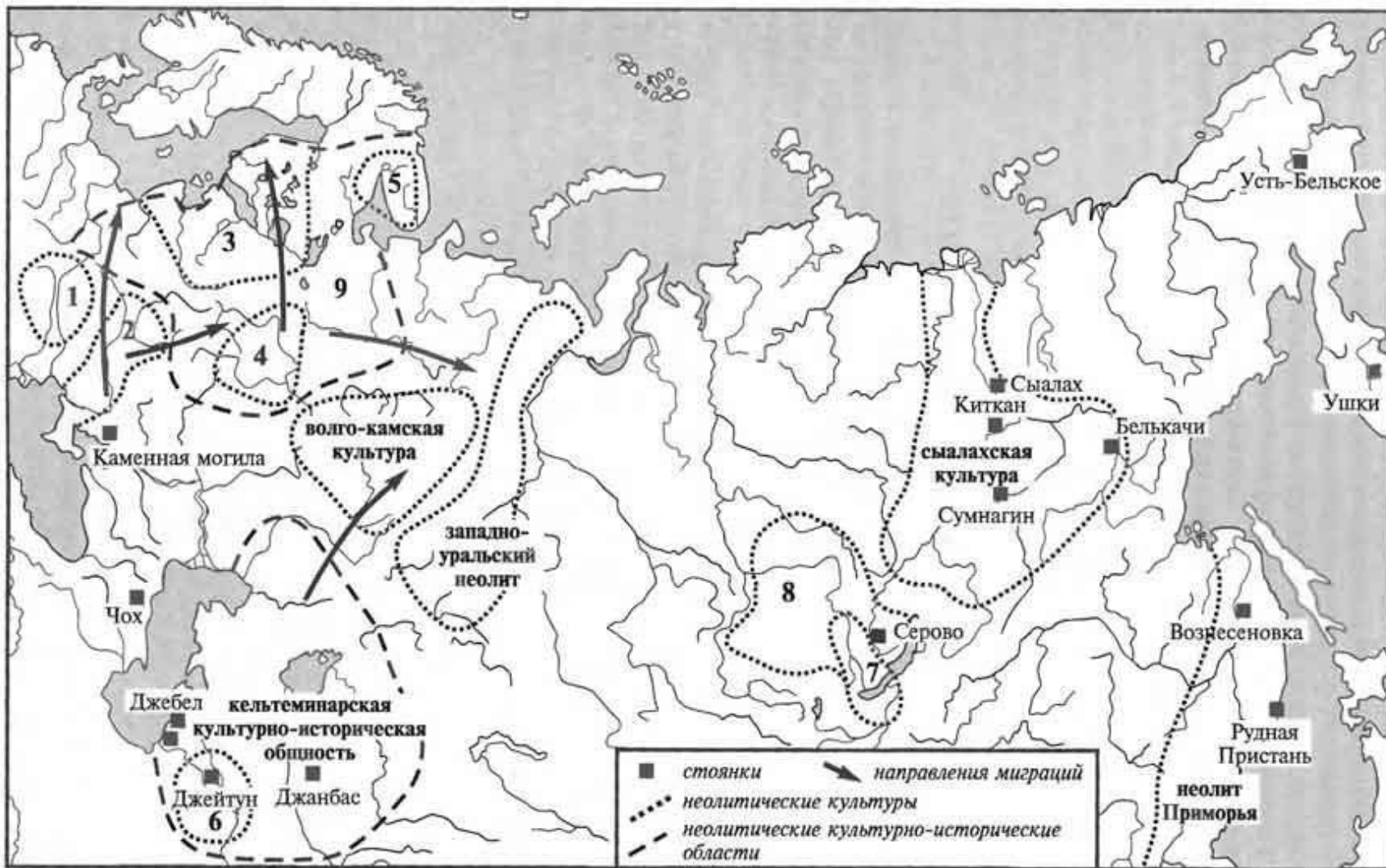
**Мезолит и неолит**





Распространение мезолитических памятников Северной Евразии

## Мезолитические памятники Северной Евразии



**Неолитические памятники и культуры Северной Евразии:**

1 — буто-днестровская культура; 2 — днепро-донецкая культура; 3 — нарвско-неманская культура; 4 — льяловская культура; 5 — неолит Кольского п-ова; 6 — джейтунская культура; 7 — китайская культура; 8 — исаковская и серовская культуры; 9 — ямочно-гребенчатая культурно-историческая общность

# Неолитические культуры Северной Евразии

- Открытие огня и умение им пользоваться
- Изобретение одежды и умение строить жилища
- Изобретение лука, стрел, средств передвижения (лодка, лыжи, сани)
- В конце каменного века люди научились делать глиняную посуду, ткани
- Накопление знаний о полезных свойствах различных материалов (камня, кости, дерева, керамики)
- В конце каменного века переход к земледелию и скотоводству

**Общая характеристика эпохи камня**

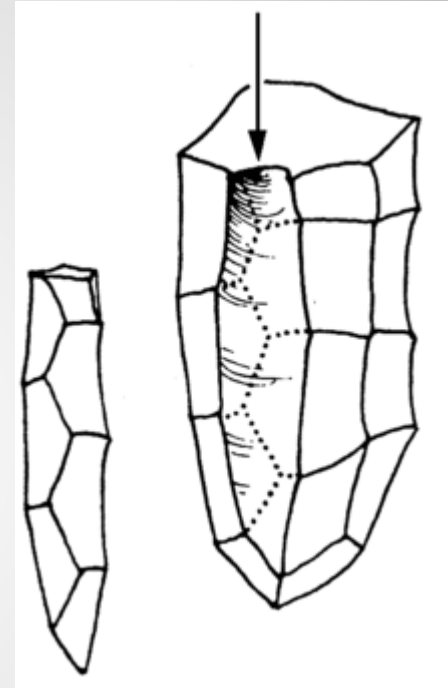


- 1962 г. –раскопки около устья р. Туманган, в деревне Кульпхо (Сев. Хамгён). Найдено в самой нижней части неолитического слоя одно мраморное скребло (мильгэ) размером 10-8-3-10 см, похожее на палеолитические орудия Советского Приморья.
- Кульпхо I (изделия из кварцита), Кульпхо II (изделия из роговика). В Кульпхо I в нижнем слое найдены один кварцитовый нуклеус и гранитное рубило (чоппер).
- Культура Кульпхо – нижний палеолит (мустье?)

**Палеолит на территории Корейского п-ва  
(150-140 тыс. – 5 тыс. лет назад)**

- В культурах Кульпхо I, II для изготовления орудий обычно брали большой кусок камня и раскалывали его, ударяя о край скалы, а затем обрабатывали отщепы, которые раскалывались еще несколько раз для изготовления более тонких орудий.
- Рубила – острый сколок от глыбы, обработанный лишь с одной стороны.
- После открытия культуры Кульпхо в КНДР стали поступать сведения о многочисленных находках палеолитических орудий и в различных районах Южной Кореи.

**Палеолитические орудия труда:  
скребла, рубила**



**Рубило, нуклеус**



**Скребло**

- Стоянка Сокчанни- пров. Южная Чхунчхон- 12 культурных слоев, представляющих все основные периоды палеолита.
- В самом нижнем слое, на глубине 11 м. от поверхности, были обнаружены каменные орудия: односторонние рубила, колуны, скребла, проколы, резцы, молоты для изготовления орудий.
- Техника изготовления орудий –самая примитивная. Большинство сделано из целого куска камня (только два предмета из отщепы) с односторонней грубой обработкой – ударами гранитного молота по куску кварцита, а отбитые куски употреблялись в качестве резца без всякой обработки.
- 2-6 слои Сукчани: ручная мотыга из слегка обработанного булыжника и другие орудия, идентичные находкам нижних слоев.

## Стоянка Сокчанни в Южной Корее



- Средний палеолит начинается с 7 культурного слоя (время неандертальца). Из шести извлеченных предметов – пять орудия из отщепленных пластин, один из нуклеуса. Отказ от прежней традиции обработки камня и дальнейшее развитие типичной для среднего палеолита техники использования отщепленных пластин и новых материалов (песчаника, порфира), менявших характер ретуши. В верхнепалеолитических слоях обнаружено огромное количество остроконечников в виде долот и клювообразных шил.

**Среднепалеолитические и  
верхнепалеолитические слои ст.  
Сокчанни**

- В верхнем слое Сокчанни обнаружены следы человеческого жилья – 20 тыс. лет назад. Перед дверью жилища стояло каменное изображение, похожее на собаку. А сзади, наискосок по поверхности вырезано изображение кита, рядом с китом скульптура неизвестной птицы с большим клювом. Каменная черепаха. Геометрические рисунки на гальке (отдаленно напоминающие плоты, птиц, оленя, человека и др.). Рудообразные массы, служившие материалом для красной, оранжевой, черной и желтой краски. Человеческий волос и шерсть животных, не обнаружено костей, рогов.

**Верхнепалеолитические жилища**

- Совершенствование каменных и костяных орудий
- Появление разнообразного хозяйственного инвентаря
- Распространение земледелия, разведение домашних животных
- Применение керамических сосудов для приготовления или хранения продуктов питания
- Нет точной датировки периода: 4-3 тыс. до н.э – 5-4 вв. до н.э. или 5 тыс. -10 в. До н.э.

## **Неолит на территории Корейского п-ва**

- Культура Тонсамдон I (в устье р. Нактонган, провинция Ю. Кёнсан) и Кульпхо I (провинция Сев. Хамгён).
- Общая характеристика: гладкая безорнаментная керамика, топор из отщепленного куска камня со следами обработки (шлифовки) в режущей части.
- Расположение гладкой керамики стратиграфически предшествует слою типично гребенчатой керамики - признак ранней неолитической культуры. 4-3 тыс. до н.э.

**Неолитические стоянки на территории  
Корейского п-ва**

- Средний период неолита- ок. 3 тыс. – 2000 гг. до н.э.- распространение гребенчатой керамики: четкий поперечный орнамент в виде рыбьего скелета в горловой части сосудов.
- Средний период неолита- археологические культуры Наджин, Кульпхо I, Чхонхори, Ояри, Амсари I и др.
- Поздний период неолита 1800-1700 гг. до 700-600 гг. до н.э. - археологические культуры Мисонни I, Ссанкхани, Синамни и др. в бассейне р. Амноккан, Амсари II, Мисари II в бассейне р. Ханган и др.
- Поздний неолит: широкое распространение земледелия, плоскодонная керамика с криволинейным орнаментом.
- В стоянке Кунсанни (пров. Юж. Пхёнан)- землянки круглой формы с очагами в центре жилья и разнообразный инвентарь из камня и рогов. Каменные орудия: полированные топора (из гранита и малахита), наконечники стрел, наконечники копий, мотыга, зернотерки, яшмовые украшения.

## **Неолитические стоянки на территории Корейского п-ва**



- Жилье возводилось на естественном фундаменте (выветрившемся граните, песке или раковинной куче), который обмазывался достаточно плотным слоем глины. Глиной укреплялись и стены землянок. Пол в углублении от поверхности земли 60-120 см. По форме – округлые и прямоугольные. Возле очага хозяйственная яма (вкопанный в землю сосуд керамический с пробитым дном. Были и другие хозяйственные ямы у входа или возле стены.
- Предметы, необходимые для работы вне дома, находились у выходы из жилья (на восточной стороне), а вещи, необходимые для домашней работы, - в глубине жилья (к западу от очага)- дифференциация в использовании отдельных частей жилья.
- Площадь землянок – от 9 до 42 кв.м.

## Неолитические жилища

- В стоянках низовья р. Туманган найдены яшмовые кольца, цилиндрическая яшма и куски нефрита для ношения. Причем белый нефрит, распространенный в районе Байкала и в бассейне р. Амур, был явно занесен сюда извне.
- Обнаружение обсидиана в раковинной куче поздненеолитического периода в Томсандоне вместе с черепками японской керамики дзёмон – вероятно существовали связи не только с о. Кюсю, но и привоз обсидиана с о-ва Икки.

**Широкая связь корейских  
неолитических культур с культурами  
соседних районов.**

- Исследования японских археологов устанавливают факт проникновения корейской гребенчатой керамики на о-в Кюсю, а также синтез этой культуры с проникшей позже (также из Кореи) культурой гладкой керамики, которая способствовала формированию культуры керамики яёи.
- Сходство корейского неолита с неолитическими культурами соседнего Приморья и Сибири, а также близлежащих районов Китая-Маньчжурии и Шаньдунского п-ва.

**Связь с культурами соседних районов**



**Гладкая керамика**



**Гребенчатая керамика**





# Неолитические топоры



**Керамические сосуды культур яёй (3 в. до н.э.- 3 в. н. э.), дзёмон (ранний, 4 тыс. до н.э., дзёмон 13 тыс. -300 г. до н.э.)**

- Отсутствие орнамента - гладкая керамика
- Региональный тип: 1) волчкообразные сосуды, или «рогообразные»: красноватый, желто-коричневый ли темно-серый цвет. Тесто или из чистой глины, или с примесью песка и слюды. Толщина стенок- 5-7 мм, на горловине снаружи нанесены короткие наклонные линии. Узенькое донышко, расширенная верхняя часть, утолщенная шейка. К северу от р. Ханган.
- 2) сосуд типа «конгвири» – сероватый цвет, узкое донышко, выпуклые стенки. Р. Амноккан
- 3) «мисонни» - с ручками с относительно расширенным донышком (для переноски воды на голове?). К сев. От р. Чхончхонган
- 4) Керамика сонгунни – небольшое донышко, отсутствие шейки, выпуклые стенки. Юж. р-ны
- Глубокие миски цилиндрической формы (для приготовления пищи?)
- К концу бронзового века (5-4 вв.)- черные шлифованные сосуды с выпуклым корпусом и удлиненной шейкой. Юж. Р-ны

## **Бронзовый век на территории Корейского п-ва (10-3 вв. до н.э.)**



керамика  
неолита



● Керамика бронзы





**Сосуд мисонни и сонгунни**

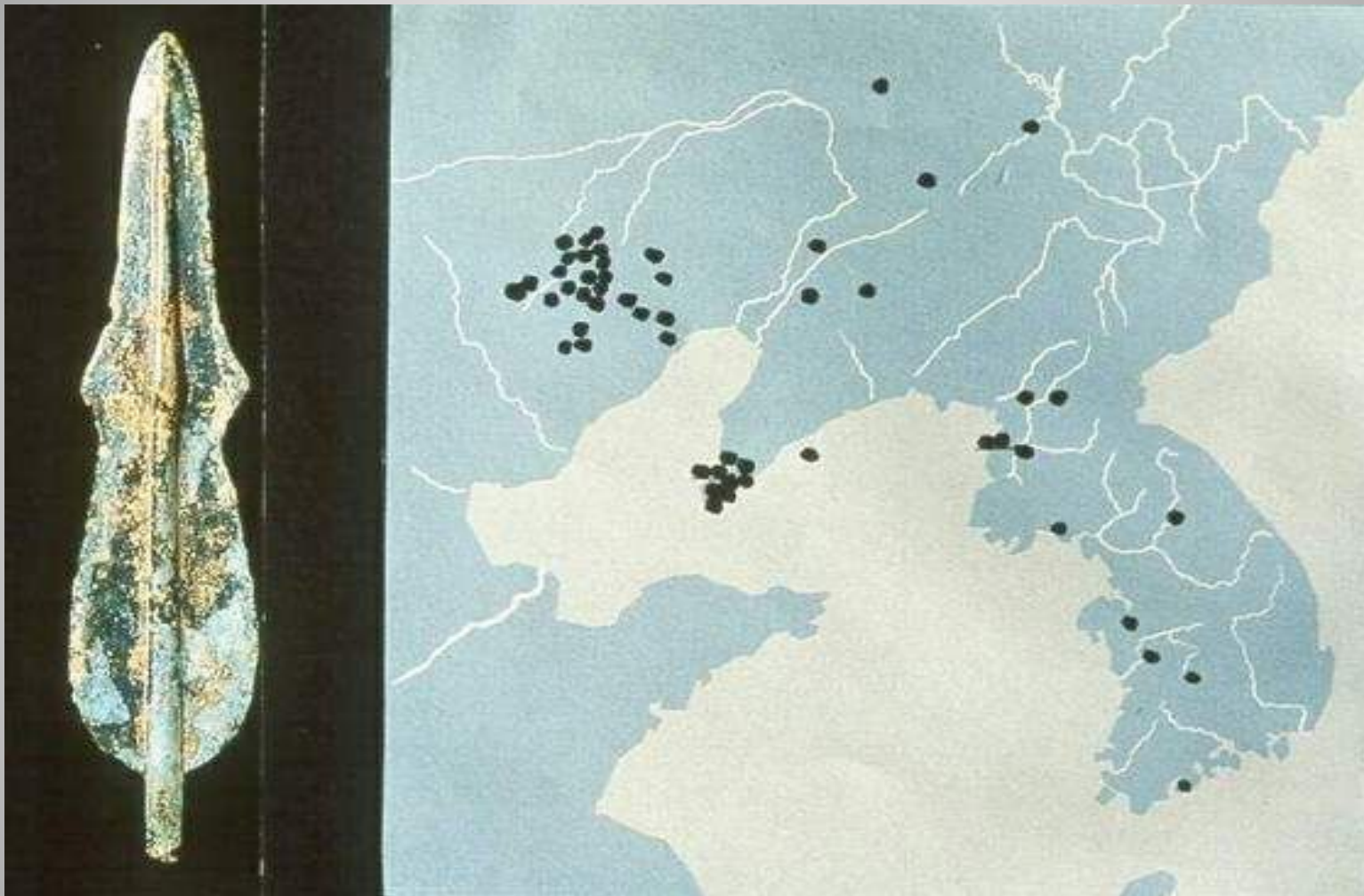


- Каменные монеты (тольтон) – сланцевые диски круглой и эллипсообразной формы диаметром до 30-40 см и толщиной 1-2 см (с отверстием посередине)
- Ромбовидного сечения каменные (сланцевые) кинжалы: встречаются как отдельные лезвия, предназначенные для соединения с рукоятью, так и монолитные кинжалы
- Каменные палица (топоры) двух видов: простого каменного кольца (лунный топор), насаждаемое на деревянную ручку или кольца с расходящимися лучами (звездный топор) или с правильной формы буграми
- Жатвенные ножи – прямая спинка, полукруглое обточенное с одной стороны лезвие, несколько дырочек для ремешка

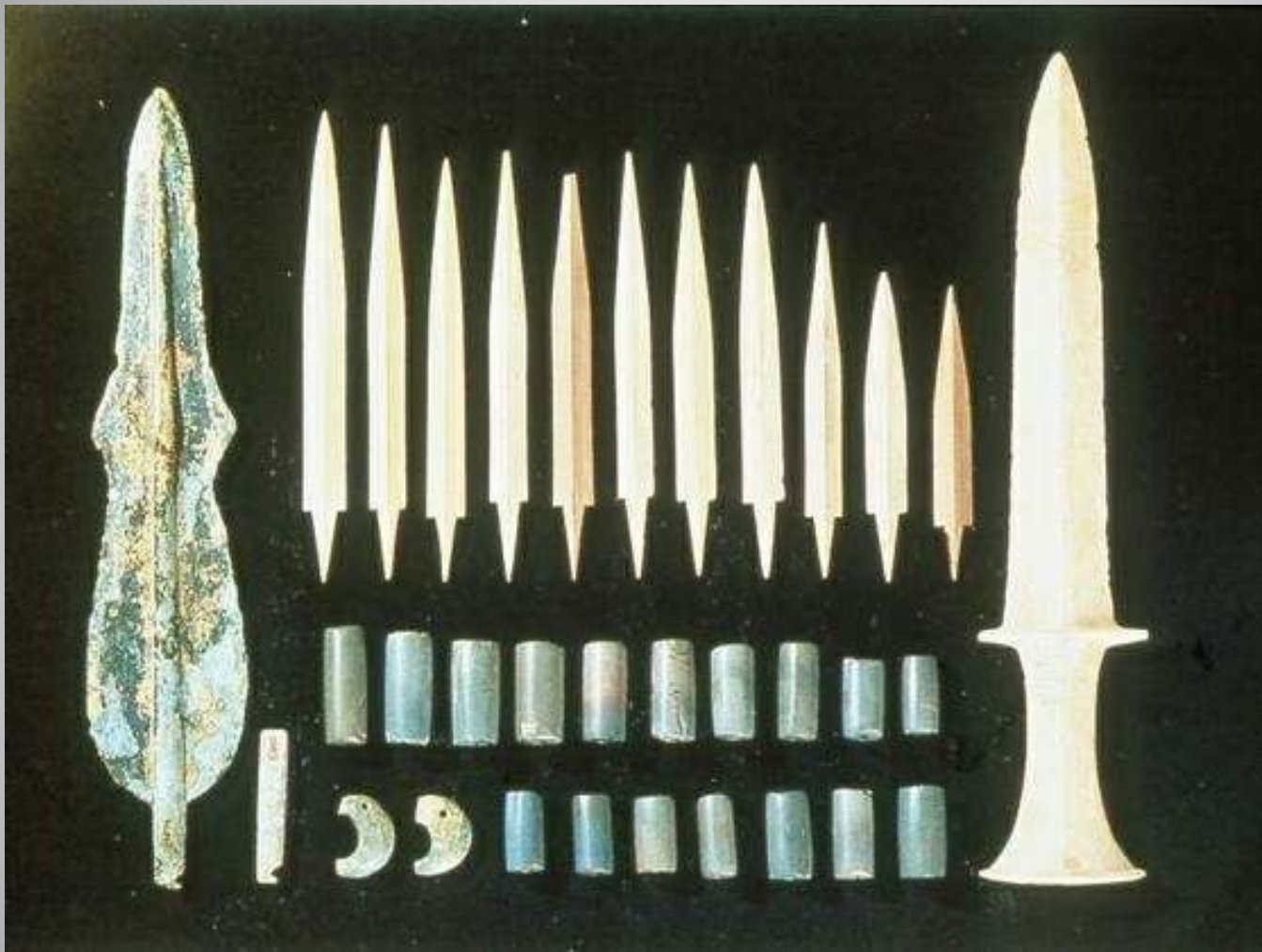
## **Каменный инвентарь стоянок эпохи бронзы**

- «Скрипкообразные» кинжалы – короткие бронзовые клинки с профилированным лезвием, резко выделяющимся «зубцами» с обеих сторон посередине, и постепенным сужением клинка к концу. Бронзовые секиры. Ритуальное назначение.
- Бронзовые наконечники стрел с двумя жальцами. На охоте, в войне.
- Зеркала
- Бубенчики, колокольчики

## **Бронзовые изделия**

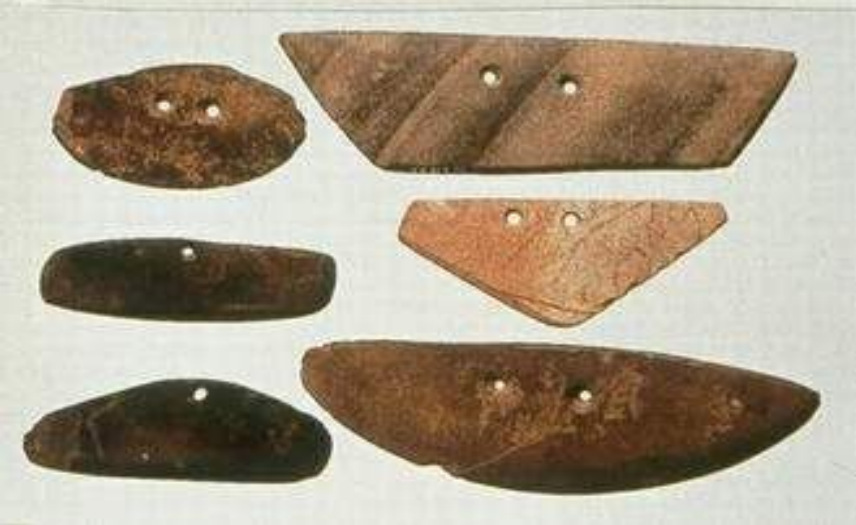


**Ареал распространения кинжалов бипха**



**Изменение формы скрипкообразных кинжалов эпохи бронзы**





**Сельхозорудия эпохи бронзы (каменные кинжалы, жатвенные ножи, каменные палицы)**

- Франция



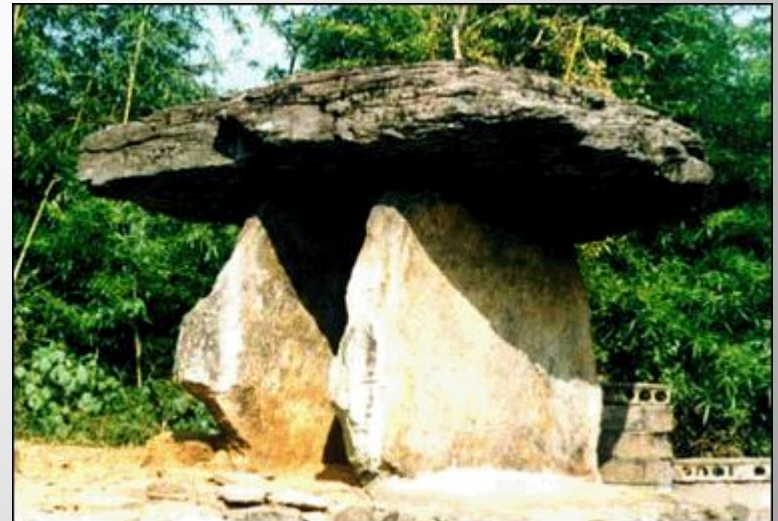
- Англия



- Россия, Кавказ



- Корея

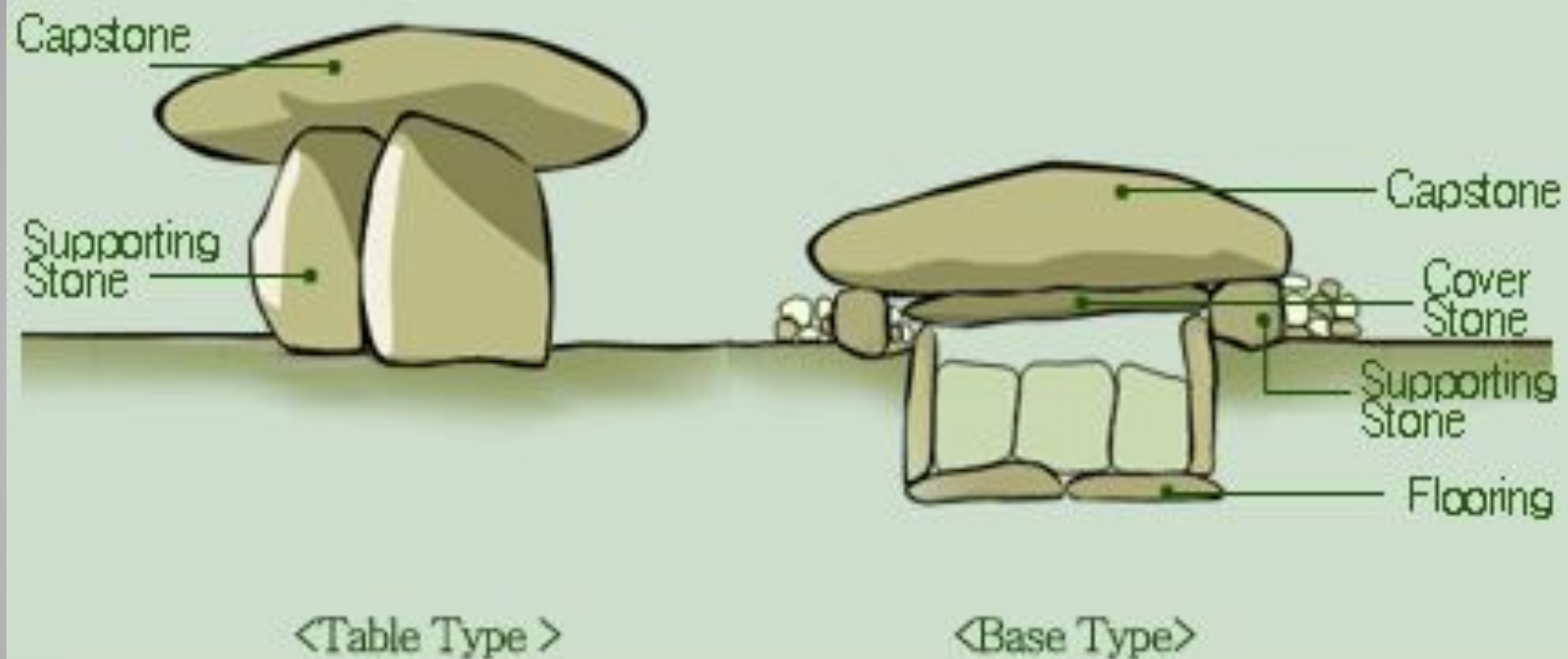


**Мегалитическая культура (поздний неолит, бронзовый век)**

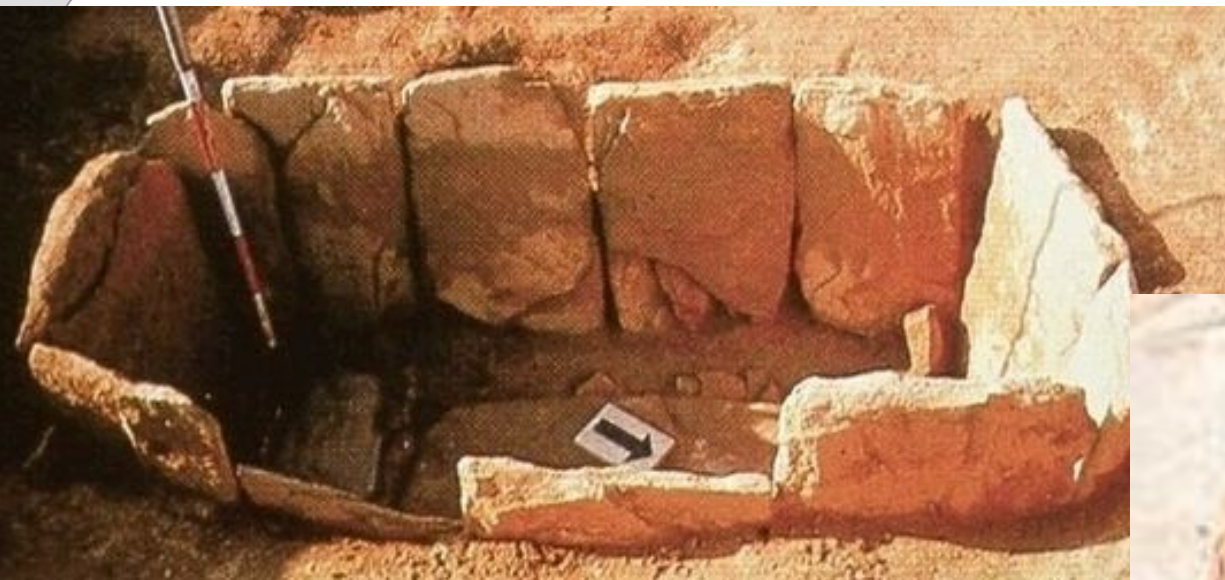


- «Каменные ящики» – могилы из каменных плит (сланцевых).
- Дольмены – северный и южный тип.
- Северный тип дольмена - столовидное сооружение: две большие подпорки поддерживают широкую и тяжелую «крышу». Южная Маньчжурия и северная часть Корейского п-ва (к северу от р. Ханган)
- Южный тип дольмена- очень большая крыша и низенькие длинные подпорки, к югу от р. Ханган.
- Скопления дольменов в р-не дер. Чуннимни, Тосанни, пров. Сев. Чолла. 1000 дольменов. Всего в Корее около 30 тыс. дольменов.
- Как строили дольмены?
- [http://www.dolmen.or.kr/e\\_html/e\\_park/sap/sap06.html](http://www.dolmen.or.kr/e_html/e_park/sap/sap06.html)


## Погребения эпохи бронзы



## Структура дольмена

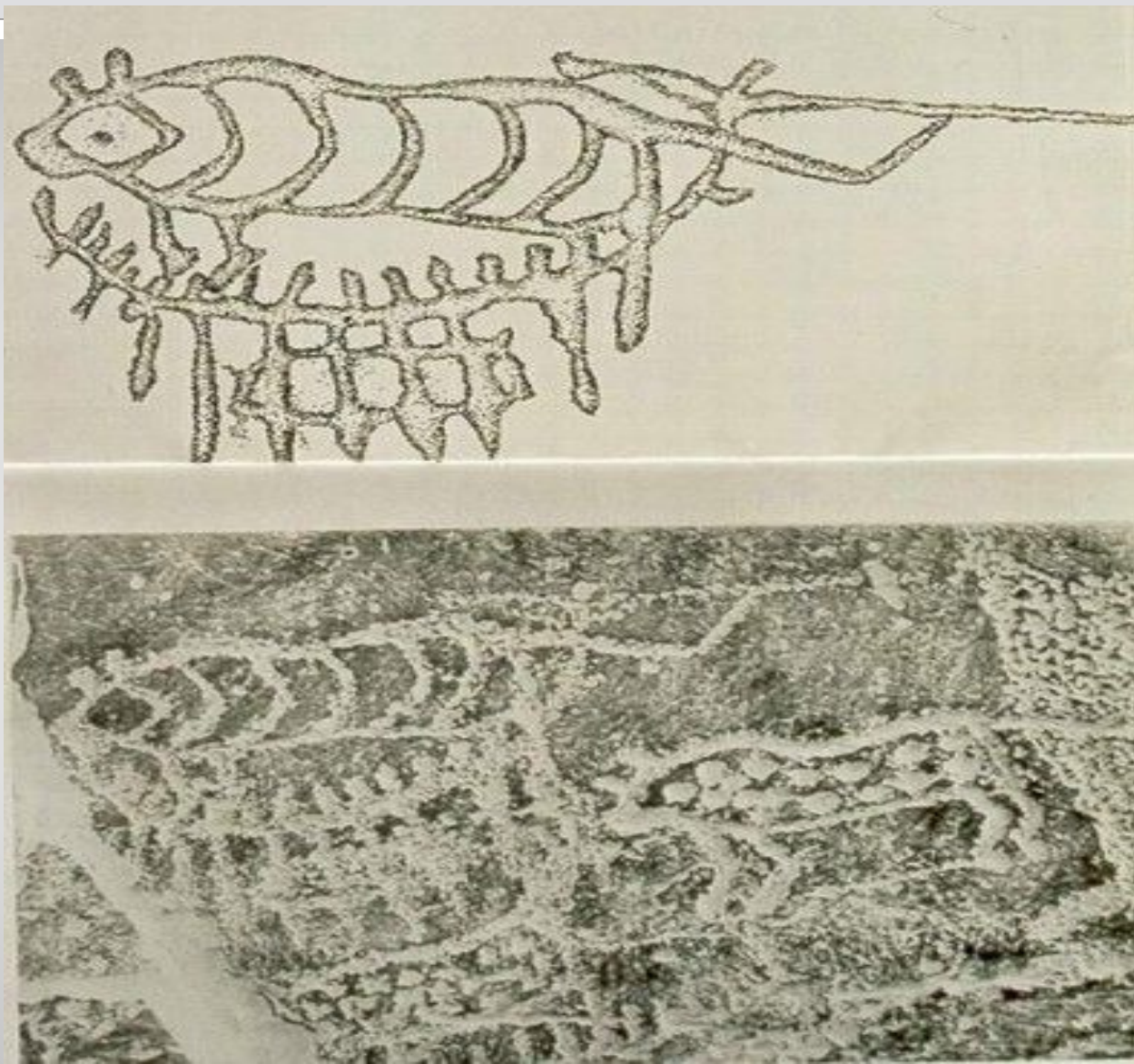


**Каменные ящики или могилы из каменных плит**

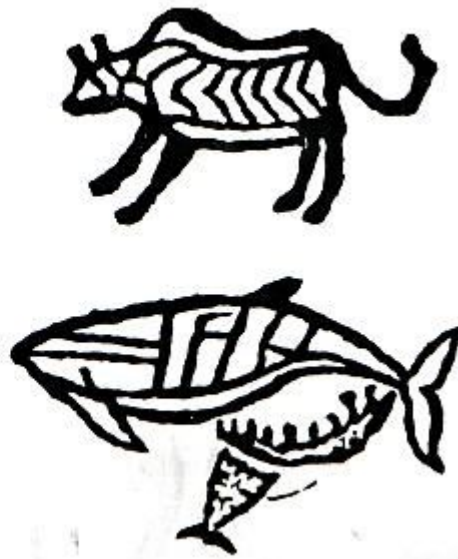
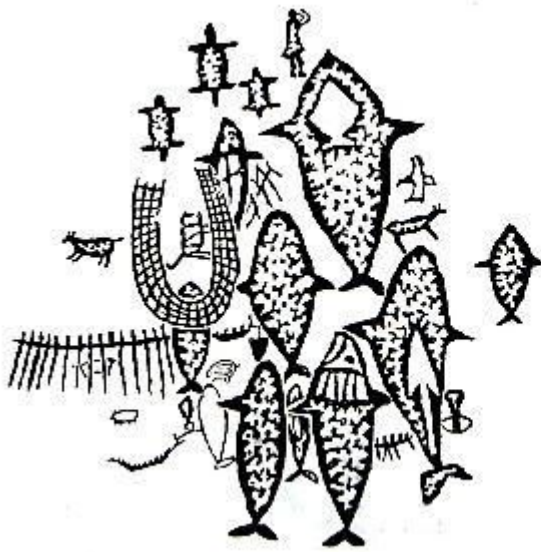
- Скалы у берегов рек разрисованы петроглифами. Геометрические изображения (круг с расходящимися линиями), реалистичные изображения сцен охоты, животных, ритуальных обрядов, лодок.
  - Скала Пангудэ, пров. Юж. Кёнсан на небольшой речке Тэгокчхон.
- 
- Центры культовой жизни: дольмены и скалы у берегов рек, разрисованные петроглифами.

**Наскальная живопись**



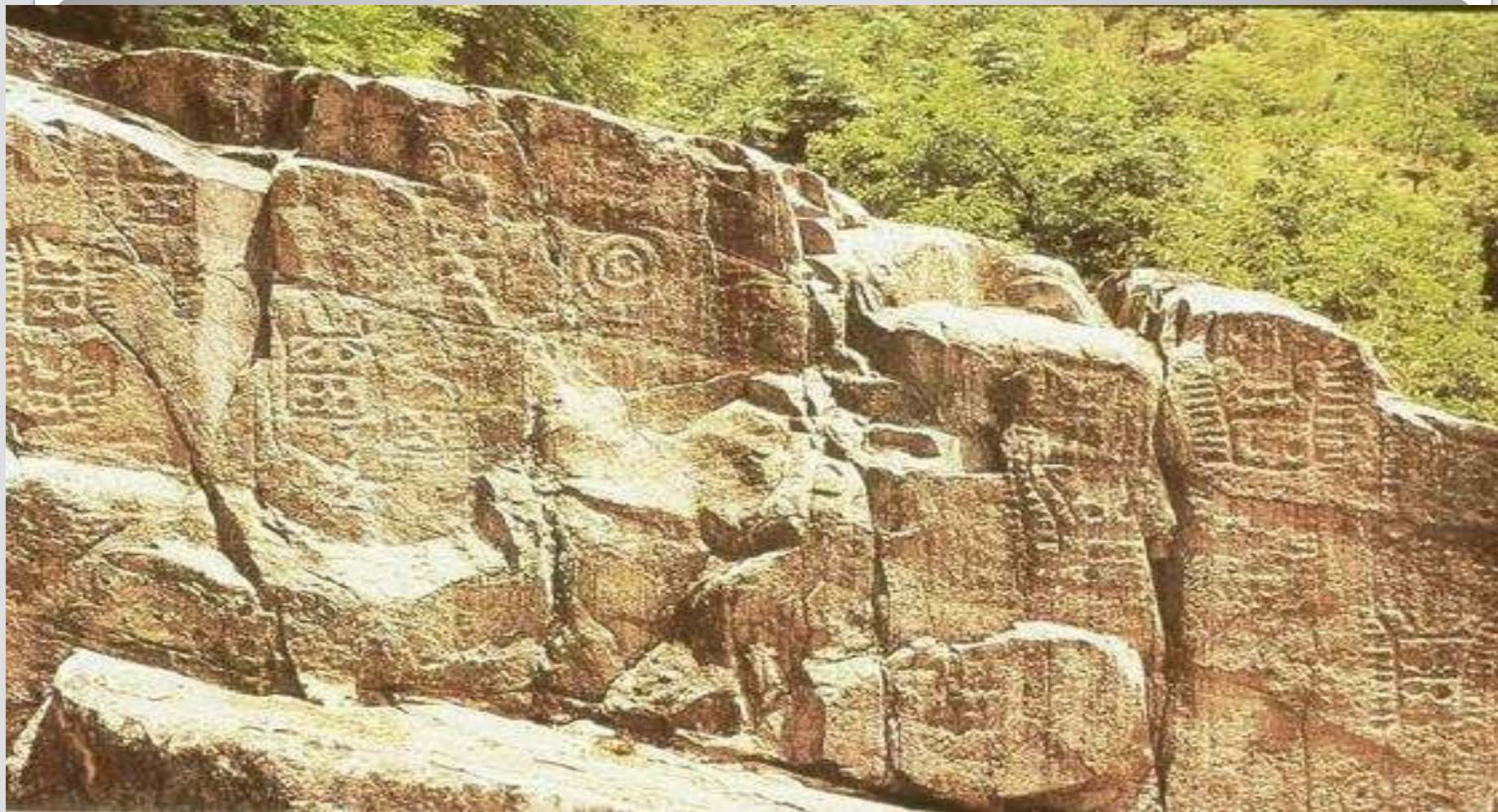


**Наскальная живопись Пангудэ**



**Наскальные рисунки Пангудэ**





## **Наскальная живопись**

- Миграция на Ляодун в 5-4 вв. до н.э. тысячи китайских семей, принесших с собой более развитую культуру металла.
- На рубеже 4-3 вв. до н.э. яньский полководец Цинь Кай совершает поход на север и подчиняет значительную часть населенных протокорейцами ляодунских земель. Центр Чосонской конфедерации перемещается с Ляодуна в рн Пхеньяна, р. Тэдонган.
- Завоевание Древнего Чосона Ханьской династией и учреждение на его землях 4 китайских округов – 108 г. до н.э.
- 2 в. До н.э. – железо распространилось вплоть до южных районов п-ва.

**Ранний железный век на Корейском п-ве  
3-1 вв. до н.э.**

- Узкие бронзовые кинжалы – узкое прямое лезвие с роскошно украшенной рукояткой
- Бубенцы и колокольчики с растительным узором
- Бронзовые зеркала с более изящным геометрически узором
- Бронзовые и яшмовые украшения, выполненные под влиянием скифо-сибирского «звериного стиля»
- Литый бронзовый топор-мотыга
- Железные серпы в северной части п-ва вытесняют каменные жатвенные ножи
- Железные ножи

## **Бронзовые и железные орудия**



# Зеркала



**Бронзовые**



**Зеркало бронзовый век, ранний железный**



- 1934-35 гг. раскопки административного центра Лолана. Обнаружено:
- Мощные улицы и система подземной канализации; деревянные и кирпичные дома крылись черепицей
- Погребения ранние –деревянный гроб, поздние – кирпичная погребальная камера
- Наборные пояса из золотых блях, декоративные яшмовые подвески, металлические курительницы в форме фантастических гор, печати, ханьские бронзовые зеркала с благожелательными иероглифическим надписями
- Распространение через Лолан иероглифической письменности

**Культура Лолана (108 до н.э. -313 г. н.э.)**