

# Быт и нравы Древней Руси.



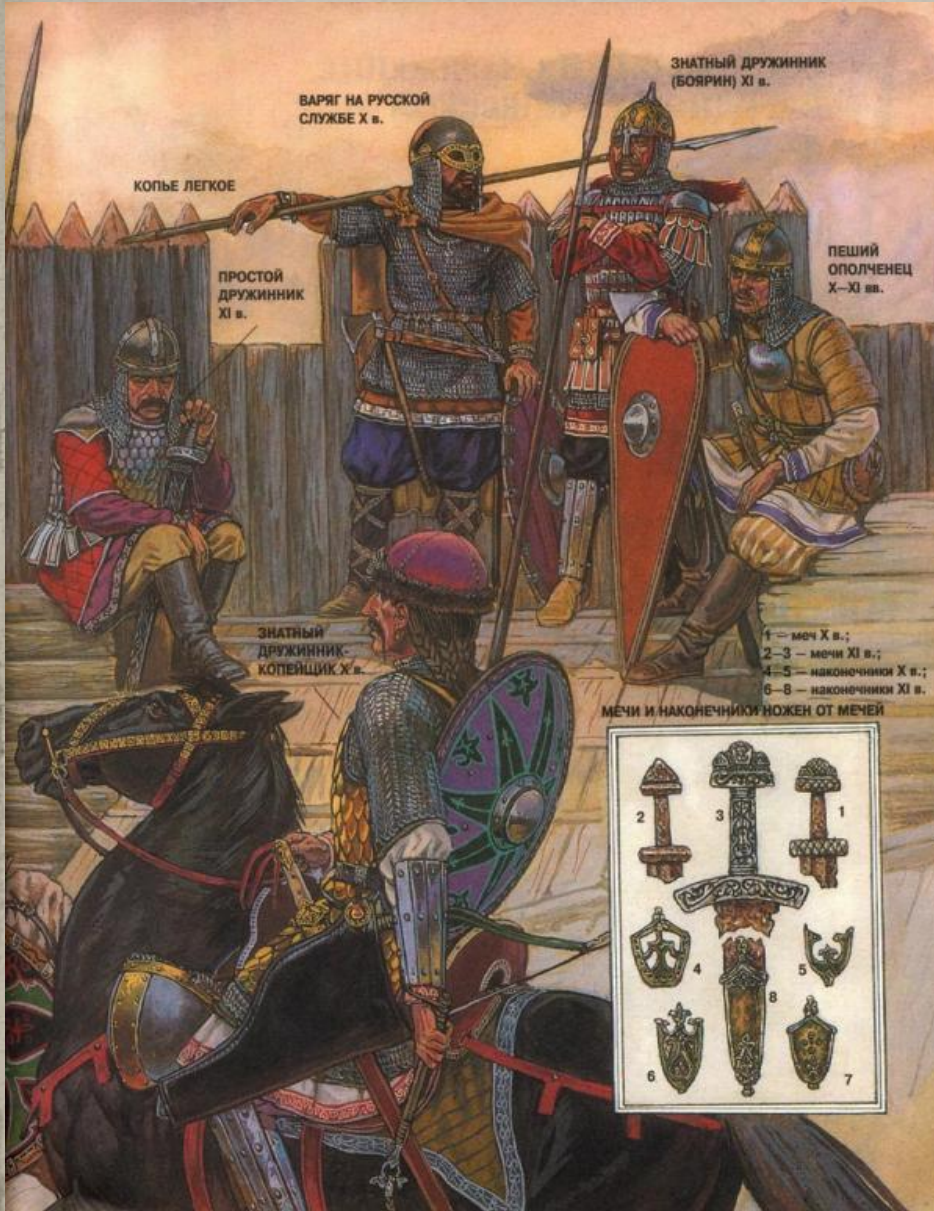


- Древние скандинавы называли Киевскую Русь Гардарикой – «Страной городов».
- И было с чего, немецкий епископ Титмар Мерзбургский насчитал в Киеве времен Владимира Святого около 400 одних только церквей.
- А ведь это было еще только начало православной Руси. *«Изобилие богатых градов русских отмечали и византийские, и арабские купцы.»*
- *В начале XII столетия православная Русь насчитывала около 400 городов. Крупнейший русский домонгольский город - Киев - насчитывал в период расцвета не меньше 50 тысяч жителей. Были и «30-тысячники»: Новгород, Смоленск, Чернигов; многие города имели по 15-20 тысяч.*

# Военное дело



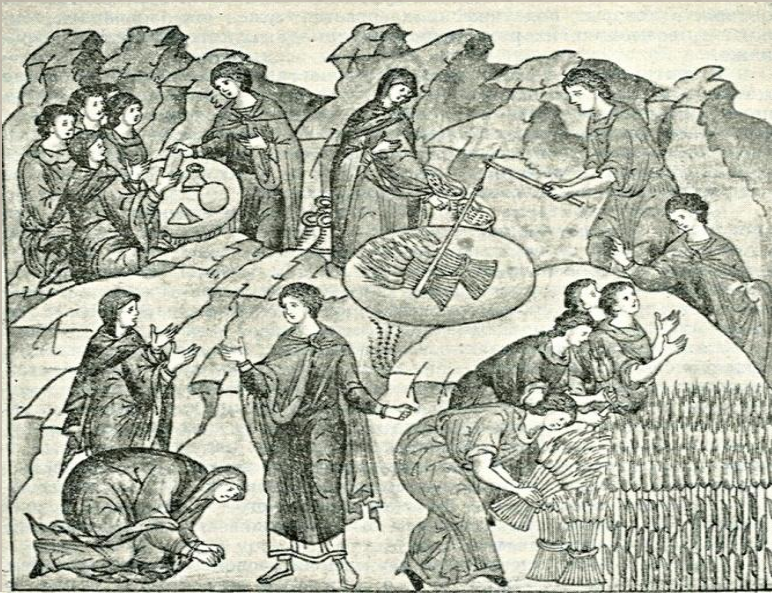
# Вооружение русского воина.



# Развлечения князя



# Заняття славян



- Хоромы- жилища князей и бояр.
- Терем – высокое деревянное здание-башня, в нем размещались отапливаемая изба и холодные горницы-повалуши, летние спальни-клетки.
- Гридница – большая парадная горница, где хозяин пировал с дружиной.
- Сени – холодные переходы между строениями.
- На княжеском дворе находились жилища господского управителя — огнищанина (от слова «огнище» — очаг), тиуна (ключника, кладовщика), конюхов, сельских и ратайных (от слова «ратай» — пахарь)



А. Васнецов. «Княжеский двор.» Справа терем





# ХОРОМЫ

**Хоромы** — в старину на Руси называлось вообще более или менее обширное деревянное жилое строение, со всеми его частями («хороминами»). Каменные строения назывались палатами.



Дом воеводы



В состав хором входили также и дворовые постройки: погреба с погребищами, бани с предбаньями, хлевы, амбары.

# ТЕРЕМ

**Терем** - жилой верхний ярус древнерусских хором или палат, расположенный над *горницей* и *подклетом*.

Мог ставиться отдельно от основного корпуса дома, на подклете, надворотами и т. д., соединялся с ним *сенями* - крытым переходом.



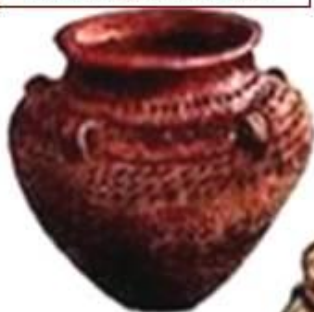
Реконструкция терема с башней

# БЫТ И ЖИЛИЩЕ СЛАВЯН

Глиняная посуда

огниво

гребень



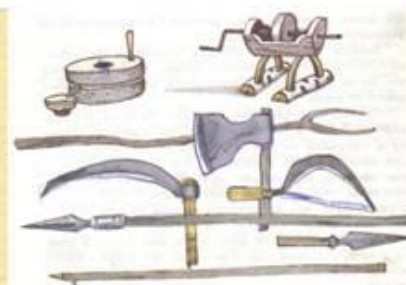
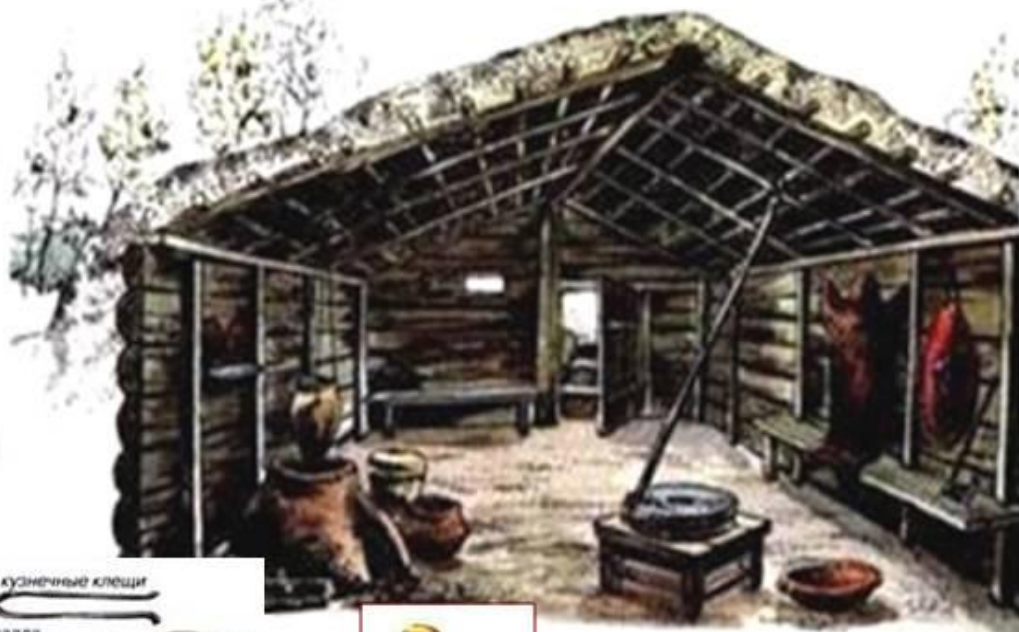
пряжки



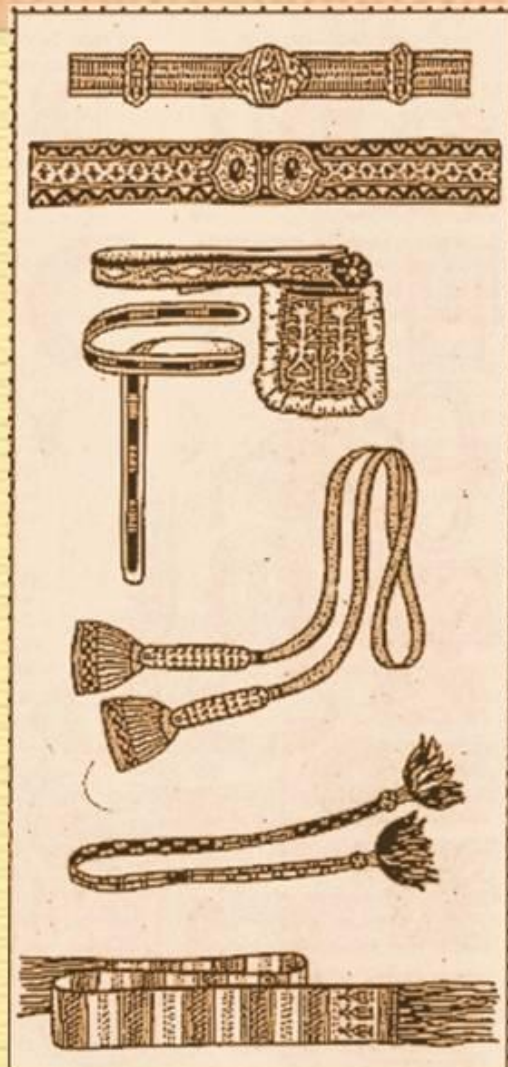
Предметы быта



Славянское жилище



# ОДЕЖДА



рубашка



рубаха

# Женская одежда



**Сарафан** —  
народная  
русская  
женская  
одежда.



**Понева** —  
женская  
шерстяная юбка,  
которую носили  
крестьянки.

# КОКОШНИК



**Кокосник** - старинный русский головной убор в виде гребня (опахала или округлого щита) вокруг головы, символ русского традиционного костюма.

# Зимняя одежда



## Зипун -

(полукафтан) — в старину — верхняя одежда у крестьян.

Представляет собой кафтан без воротника, изготовленный из грубого самодельного сукна ярких цветов со швами, отделанными контрастными шнурами.



**Кожух** - кафтан, подбитый мехом; украшался нашивками, кружевом и аламами с жемчугом; надевался на зипун.

# ОБУВЬ

**Лапти** — низкая обувь, распространённая на Руси в старину, сплетённая из древесного лыка (липовые, вязовые и другие), берёсты или пеньки.

**Онуча** — длинная, широкая (около 30 см) полоса ткани белого, чёрного или коричневого цвета (холщовой, шерстяной) для обмотки ноги до колена (при обувании в лапти).



Сапоги



Башмаки



Поршни



- Во все времена наши предки охотно обувались в лапти.
- Способы плетения лаптей, например, в прямую клетку или косую - были свои у каждого племени. Плетение лаптей считалось лёгкой работой, которой мужчины занимались «между делом». Не зря про крепко напившегося человека и сейчас говорят, что он «лыка не вяжет», то есть не способен к элементарным действиям. Зато, «связывая лыко» мужчина обеспечивал обувью всю семью. Лапти крепились к ноге с помощью длинных завязок. Дешевизна, доступность, лёгкость, гигиеничность такой обуви не требует доказательств. Другое дело - лапти имели очень маленький срок службы. Зимой они пронашивались за 10 дней, после оттепели за 4, летом, в страдную пору, - и вовсе за три. Собираясь в дальнюю дорогу с собой брали не одну пару запасных лаптей. « В дорогу идти не одну пару лаптей сплести» - говорили в старину.



# Крестьянская семья



# Древняя Русь. Картины от Всеволода Иванова







