

# Тема: В городе богини Афины

Подготовила учитель истории и  
обществознания: Доцанова Алия  
Амангельдиновна МБОУ СОШ №10



«Если ты был в Афинах и не  
восторгался ими, - говорили  
они, - то ты осел!»

Цель урока: познакомить учащихся с главными достопримечательностями г. Афин в 5 в. до н. э.

Задачи урока:

- расширить представления учащихся о жизни в Афинах;
- познакомить их с развитием ремёсел и искусства;
- показать особенности архитектуры Афин;
- развивать навыки оценочных суждений;
- воспитывать чувство прекрасного при общении.







# КЕРАМИКА

Глиняная посуда.



# Керамика

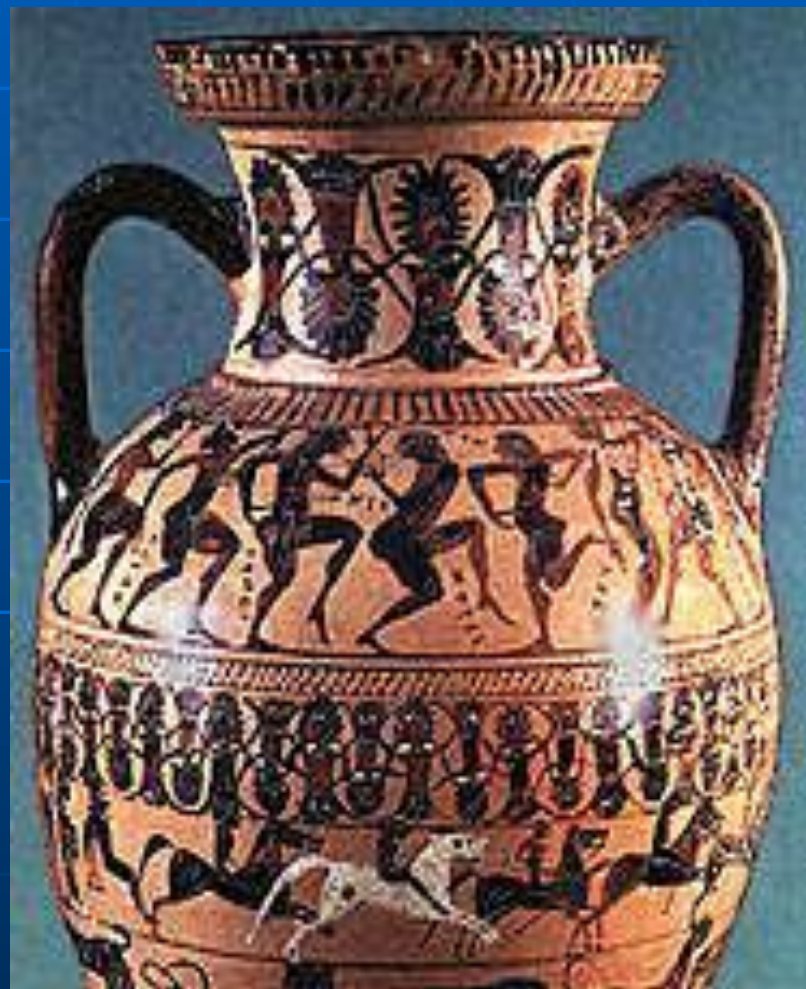
- АМФОРА

- древний глиняный (реже металлический) сосуд для жидких и сыпучих продуктов, с округлым или вытянутым туловом, двумя вертикальными ручками и узким горлом.



# Керамика

В 6 веке до нашей эры складывается так называемый чернофигурный (чернолаковый) стиль, при котором силуэтные изображения наносились черным лаком на желтую или красную глину, детали одежды, орнамента выполнялись белой и пурпуровой красками





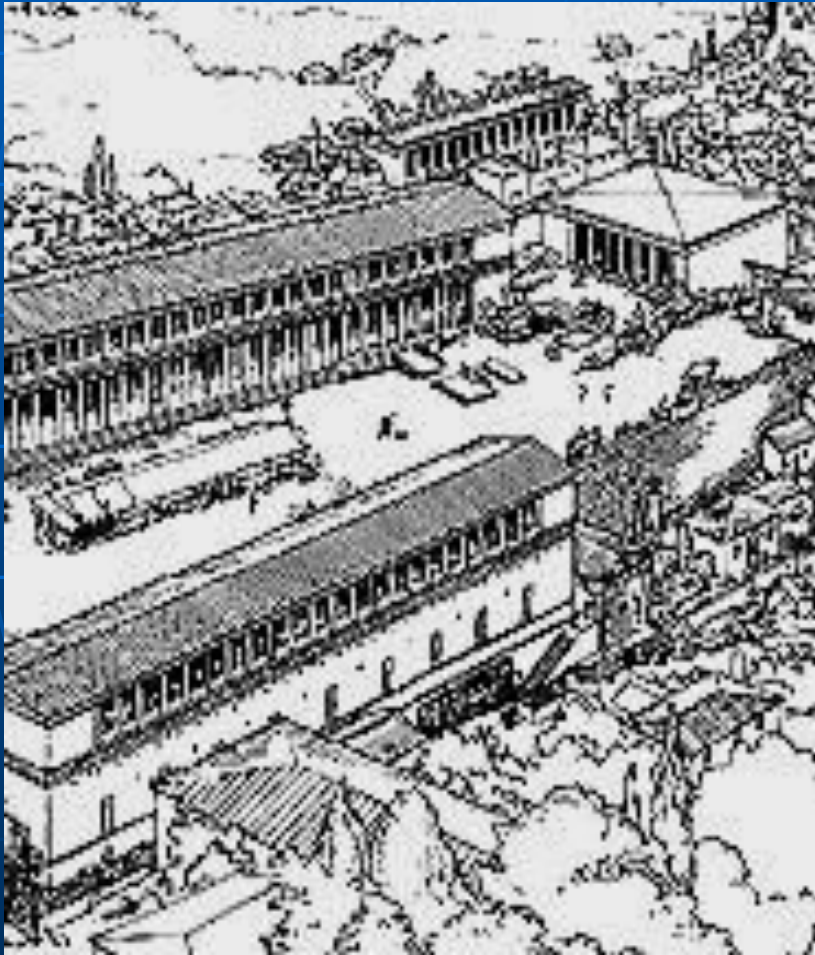
# Керамика



- Немного позднее появилась краснофигурная вазапись, сохраняющая натуральный цвет глины в изображениях фигур при заливке фона черным лаком. Эта техника давала мастеру возможность более детально прорисовывать формы, передавая естественность движения фигуры.



# Агора



- АГОРА место у древних греков где происходило народное собрание. Обычно это была центральная торговая площадь города, по сторонам которой находились храмы, часто важнейшие государственные учреждения и портики с мастерскими и торговыми лавками

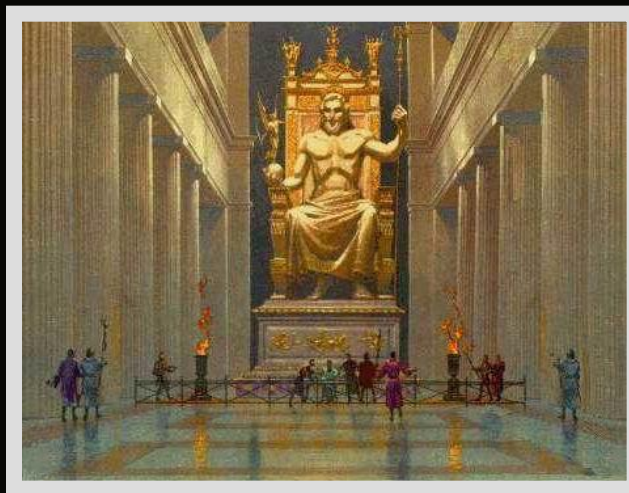
# Акрополь

возвышенная и укрепленная часть древнегреческого города, т. н. верхний город; крепость (убежище на случай войны).



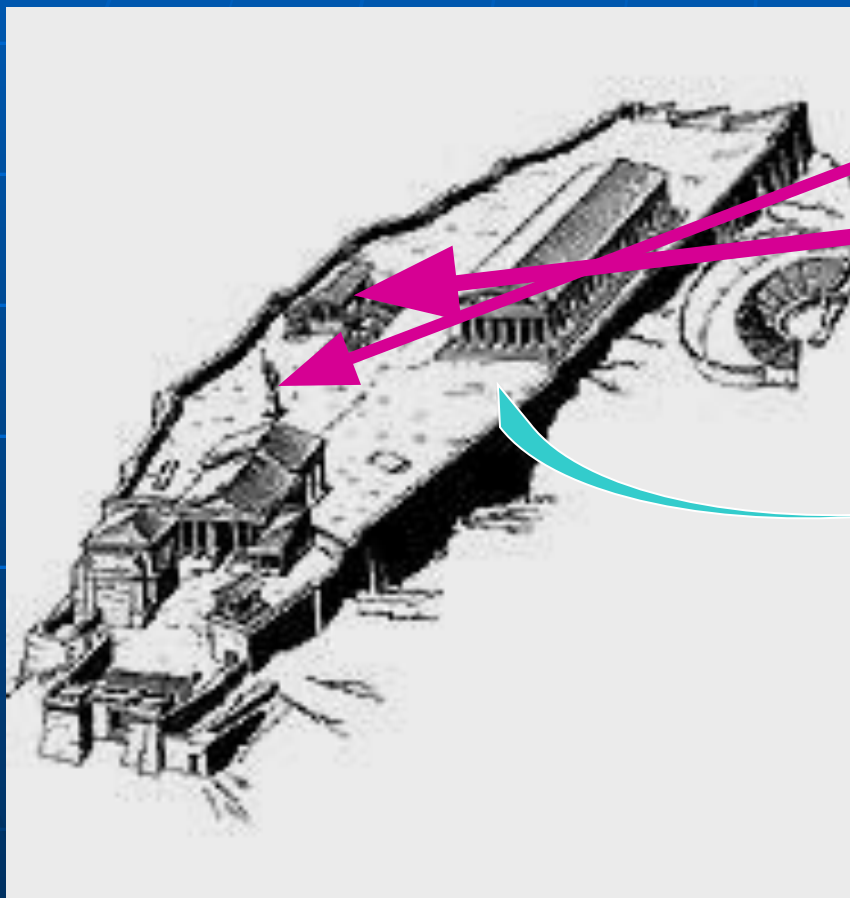
# ФИДИЙ

Древнегреческий скульптор,  
изваявший статуи Афины и  
Зевса в Олимпии.





# Акрополь



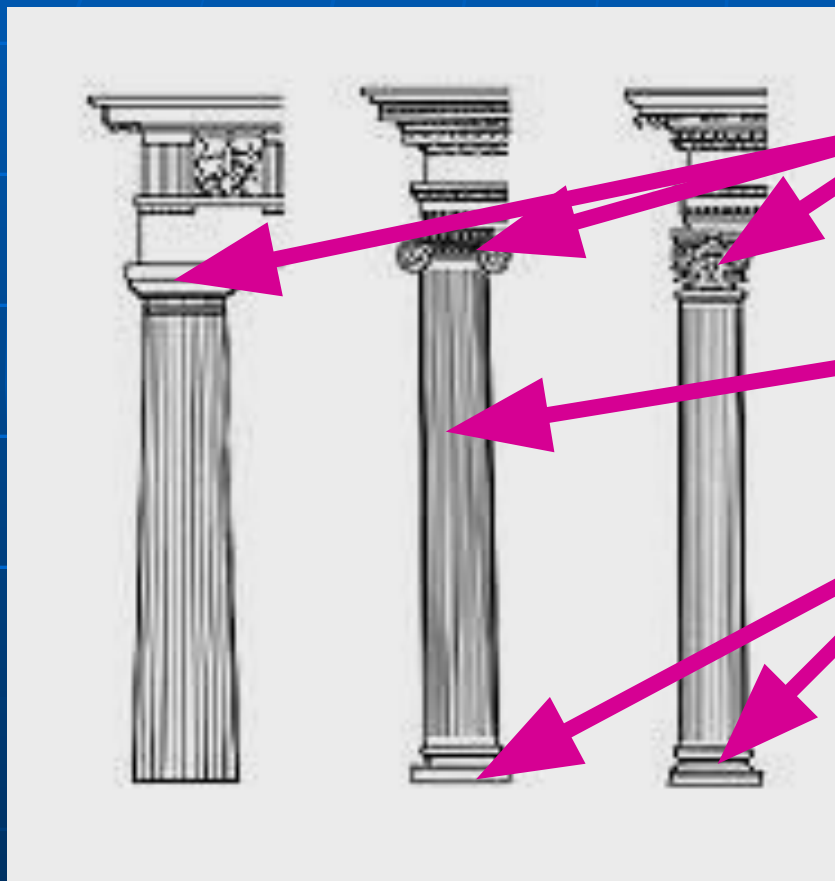
- Статуя Афины
- Храм Эрехтейон
- Парфенон

# Колонна



- Колонна - архитектурно обработанная круглая в сечении вертикальная опора

# Колонна



- Капитель

- Ствол

- База



# ПАРФЕНОН

Храм богини Афины на афинском акрополе.





# Парфенон



Колонны Парфенона поставлены не строго вертикально, а с легким наклоном внутрь. Это придает большую устойчивость сооружению и эффект едва уловимой перспективы. Ощущение упругости колонн достигнуто благодаря небольшому утолщению, расположенному чуть ниже середины. Продольные желобки - каннелюры оживляют колонну, вызывая разнообразную игру света. Небывалые по тем временам размеры святилища - сто футов в длину (примерно 30 метров), Парфенон поражал своими размерами и величием. Его колонны, устремленные вверх, упирались в ровную ленту фриза, которую украшали различные мифологические сцены.

# Эрехтейон



На северной стороне Акрополя возвышается мраморный красавец Эрехтейон.



# Эрехтейон

Он был построен в 420-407 годах до н.э. Храм состоял из двух частей, одна из которых была посвящена Афине, а другая - Посейдону. Согласно легенде, Посейдон и Афина боролись за покровительство над городом. Посейдон ударил трезубцем в скалу и в этом месте забила ключом морская вода. В месте же, где Афина ударила копьем, возшло оливковое дерево. Афина выиграла спор и город называли ее именем.



# Эрехтейон





# Пропилеи



Входом в Акрополь служили Пропилеи ( 437-432 гг. до н.э.). Греческое слово "пропилэа" означает "монументальная парадная башня входа народа", и, конечно же, вход в такое место поклонения, каким был Акрополь, должен был быть монументальным. Древние греки с восторгом говорили о Пропилеи и называли его Блестящим Лицом Акрополя. Строительство Пропилеи так и не было доведено до конца – некоторые участки стен остались не отшлифованными, а в 1646 году Пропилеи были сильно разрушены при взрыве порохового склада, который устроили здесь турецкие солдаты.



# Пропилеи

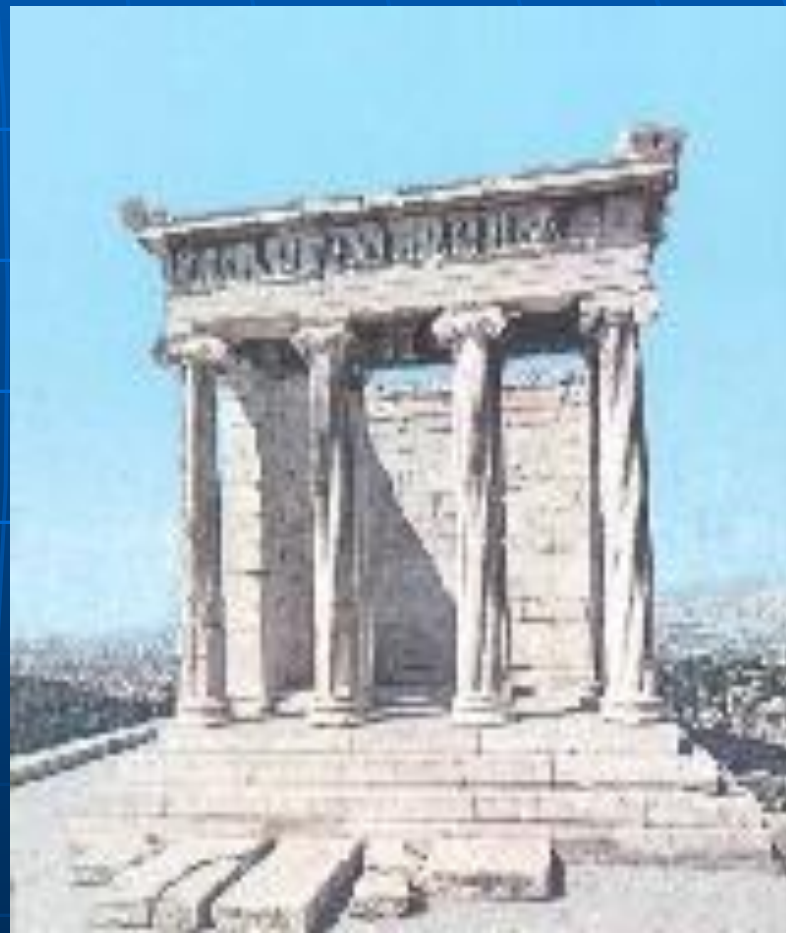


# Храм Ники



# Храм Ники

Справа от Пропилеи находится храм Ники. Изящное сооружение имеет очень маленькие размеры – 8,27 x 5,44 метра. Внутри храма была установлена деревянная скульптура богини. Согласно легенде, первоначально она имела крылья, которые затем отрезали афиняне, чтобы Победа всегда оставалась в их городе. Место, где построен храм, связано с одним из самых драматических событий греческой мифологии – отсюда афинский царь Эгей смотрел на море в ожидании кораблей своего сына Тесея. Тесей отправился на Крит, чтобы убить Минотавра и освободить свой город от страшной дани. Он договорился с отцом, что в случае успеха своей миссии он заменит белым черным траурный парус, однако на радостях он забыл об уговоре.





# Проверка знаний

## Выполните тест

1. верно ли утверждение.

В VI веке до н.э. афинские гончары изготавливали краснофигурные вазы:

- а) да
- б) нет

2. рыночная площадь в Афинах – это:

- а) Эрехтейон
- б) Агора
- в) Акрополь

3. храм Парфенон был посвящен:

- а) Зевсу
- б) Посейдону
- в) Афине

4. найдите лишнее.

На Агоре находился:

- а) многолюдный шумный рынок
- б) гончарные мастерские
- в) круглое здание для дежурных Совета Пятисот

5. Полукрытое помещение, крышу которого поддерживают колонны – это:

- а) портик
- б) фронтон
- в) барельеф