



**Проект**  
**«Экспонаты виртуального**  
**музея».**

**Акционерное Общество Петра**  
**Ильина**

Разработчики проекта: **учащиеся**  
**5- 11 классов.**

Руководитель проекта: Быкова Марина  
Владимировна,  
учитель экономики  
ГОУ СОШ №327

# *Задачи проекта.*

- Получить прикладные знания в области экономики, финансовой грамотности.
- Разработать виртуальный банк данных музея.
- Познакомиться с историческими корнями российского производственного предпринимательства и практической реализацией экономической мысли в России.
- Составить портрет предпринимателя 18-19 вв.
- Обосновать роль, которую сыграло российское предпринимательство в экономическом, общественном, культурном развитии страны

# *Формы работы над проектом.*

- Экскурсии, посещение выставок.
- Работа в Интернет.
- Работа в библиотеке.
- Сотрудничество с различными организациями: музеем «Акционерного и страхового дела в России», Союзом бонистов, кафедрами экономики и истории МИОО, консультантами (БелГУ, музееведами, экскурсоводами), МИВТ - Центром и др.
- Самостоятельная и коллективная работа с источниками, личными документами.



## Приглашение на учебную выставку

Музейно-выставочный центр «История отечественного предпринимательства» приглашает посетить выставку «Россия и иностранный капитал».

Тема привлечения иностранных инвестиций в российскую экономику представляется очень актуальной в настоящее время, но история этого вопроса имеет корни в дореволюционной России. Экспозиция расскажет о финансовых связях, возникновении крупнейших предприятий и торговых домов с участием иностранного капитала в России в конце XIX - начале XX веков.

Выставка «Россия и иностранный капитал» состоит из трех разделов:

- «Русские иностранцы» - российские фирмы, возглавляемые иностранными гражданами, создавшие свой капитал в России;
- иностранные фирмы, привлечшие свой капитал для работы в России;
- финансовый блок: ценные бумаги, размещенные в России, крупнейшие иностранные банки, открывшие свои филиалы в Российской империи.

В экспозиции представлены материалы о таких фирмах как: Торговый Дом «Воган и Ко» (чайная торговля), Товарищество нефтяного производства братьев Нобель, кондитерская фирма «Эйнем», парфюмерная фирма «Брокер и Ко», компания «Зингер», страховые общества США, банки: «Лионский кредит», «Парижско-Нидерландский банк», «Сосьете Женераль» и др.

Выставка работает в помещении Молодежного историко-культурного центра «Особняк купца В.Д. Носова» по адресу: ул. Электрозаводская, д. 12, стр.1 (М. «Электрозаводская»).

# 2009 г. Посещение выставки в доме купца В.Д. Носова.

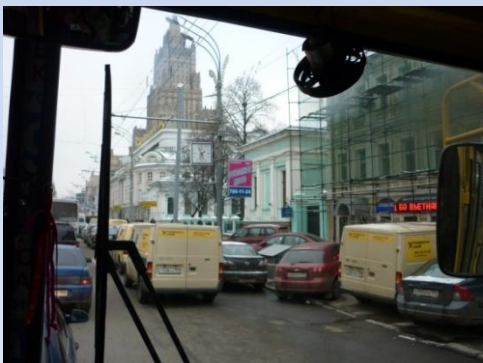




# Экскурсия. Москва - купеческая.



- Бывший дом Ильина и пандус гаража Совнаркома напротив сада Эрмитаж.



- Дом Третьяковых.

## Работа в библиотеке.



Рис. 22. Кузовной цех фабрики П. П. Ильина.



Рис. 23. Сборочный цех автомобильного предприятия.



# Сотрудничество с Союзом бонистов. Методическая копилка кабинета.

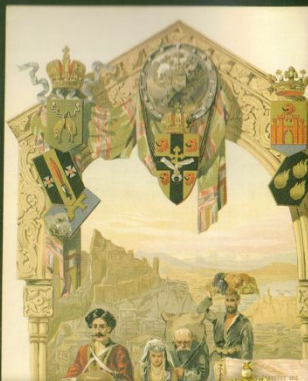




# Знак

[www.znak-auction.ru](http://www.znak-auction.ru)

Покупка, продажа,  
консигнация  
единичных предметов  
и целых коллекций.  
Консультации по  
инвестированию.  
Формирование  
тематических собраний  
на заказ.



Очные аукционы

Интернет-аукционы

+7 (495) 626 0752

*Улкане № 327,  
Музей развития Экономии  
с партнерскими компаниями*

Иванкин Федот Федотович *от автора.*

Васильев Геннадий Анатольевич

*14/ХI-2009г.*

## Городские займы

### России

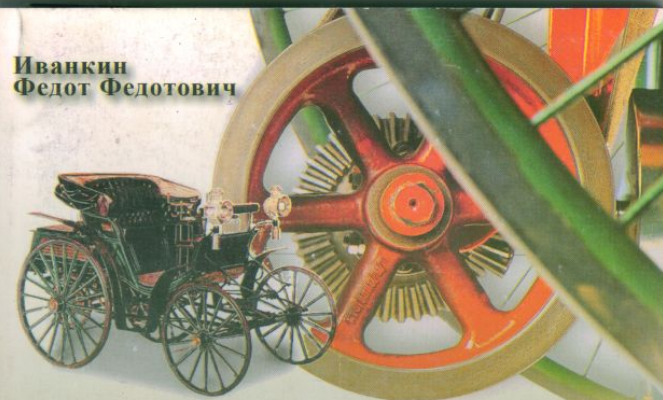
### 1863 – 1920 гг.

Каталог



Москва  
2009

Иванкин  
Федот Федотович



# АВТОМОБИЛЬ

акционерных обществ

Акции, пай,  
облигации

России

каталог



Москва 2009

***Что мы узнали  
в работе над проектом?***

МОСКОВСКОЕ АКЦИОНЕРНОЕ ОБЩЕСТВО



ЭКИПАЖНО-АВТОМОБИЛЬНОЙ ФАБРИКИ

**П. ИЛЬИНЪ.**

Москва, Каретный рядъ, соб. д. № 49.

Адресъ для телеграммъ: Москва—Автогаражъ.

Телефонъ: Правленіа 34-41.

Фабрики 305-41.

Гаража 238-20

**ОТДѢЛЪ  
РЕМОНТА  
АВТОМОБИЛЕЙ**

Ремонтъ автомобилей всѣхъ системъ съ гарантией за прочность. Быстрое и тщательное исполненіе всякаго рода ремонта. Мастерскія оборудованы новѣйшими станками и въ состояніи производить самыя сложныя работы, какъ-то: колѣнчатые валы, цилиндры, поршни, разныя шестерни и т. п.

**ОТДѢЛЪ  
ПОСТРОЙКИ  
КАРРОССЕРИ**

Спеціальное изготовленіе автомобильныхъ изящныхъ кузововъ всѣхъ типовъ съ гарантией за прочность. Carrosserie de luxe: двухмѣстные, гоночныя, дубль-фаэтоны, торпедо, купэ, ландолэ, лимузины, лимузины-торпедо, дубль-лимузины съ внутреннимъ управленіемъ, съемныя лимузины, омнибусы, фургоны для развозки товаровъ и проч. Ремонтъ кузововъ всѣхъ фабрикъ.

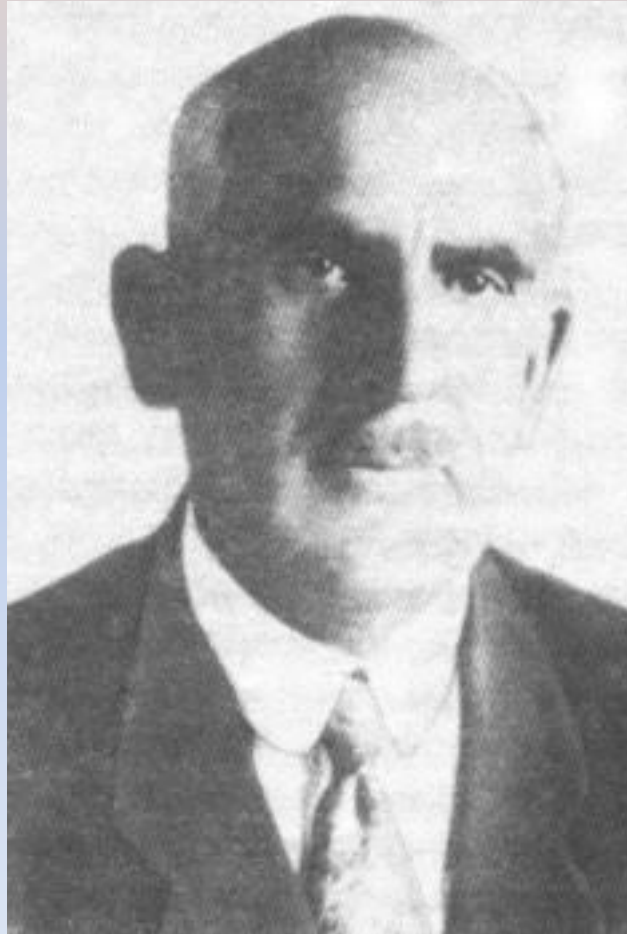
**ОТДѢЛЪ  
АВТОМОБИЛЬНЫХЪ  
ПРИНАДЛЕЖНОСТЕЙ**

Шины Мишленъ, фары, фонари, гудки, сирены, счетчики и вообще всѣ принадлежности автомобилъизма.

В представленном Союзом бонистов каталоге акций, нас заинтересовали акции фабрики Ильина.



# Петр Петрович Ильин (1886-1950 гг.)

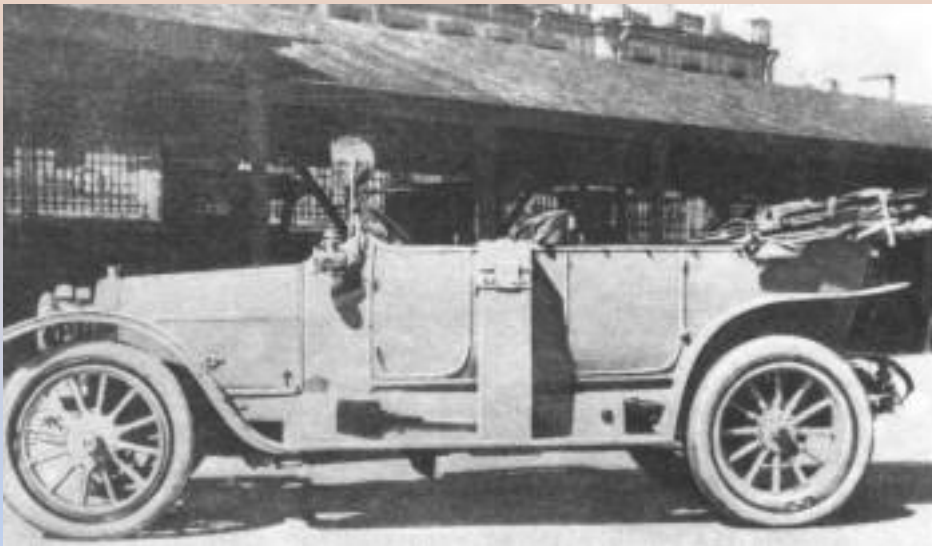


- В 1805 году Пётр Ильин основал в Москве каретную мастерскую, которая выпускала различные виды конных экипажей. В 1849 году заслуги мастерской были признаны на государственном уровне — фирма получила официальный статус поставщика императорского двора и право изображать на изделиях государственный герб Российской империи, в то время являвшийся высшим знаком качества.
- К началу XX века мастерская под руководством Петра Петровича Ильина, потомка её основателя, была известна как Московское акционерное общество «П. Ильин». Фирма перешла от карет к сборке и ремонту автомобилей. Поскольку российское автомобилестроение только начиналось, фирма работала с иностранными марками: французскими «Ля Бюир» и немецкими «Мерседес-Бенц».



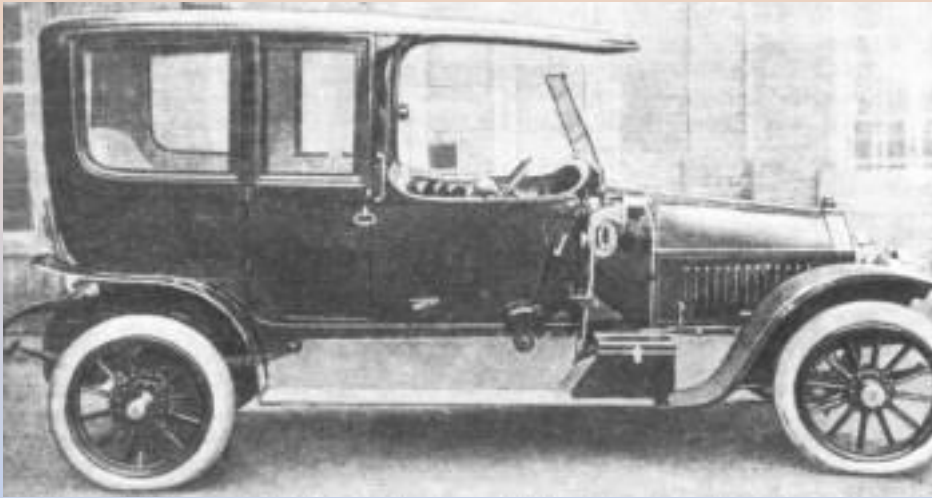
**П. П. Ильин за рулем автомобиля  
"Ля Бюир" с кузовом фабрики П.  
Ильина. 1913 г.**





**"Ля Бюир-25-35" с кузовом  
Торпедо фабрики П. П.  
Ильина. 1911 г.**

- В очередной раз сменив специализацию, в годы [Первой мировой войны](#) предприятие занималось заказами для [императорского военно-воздушного флота](#), став одним из первых [авиационных заводов](#). Среди прочих заказов — проектирование [двигателей](#) для первого в мире серийного четырёхмоторного бомбардировщика «[Илья Муромец](#)».
- После [Великой Октябрьской революции](#) предприятие было [национализировано](#) и стало называться заводом «Спартак». Управляющим завода был оставлен прежний его владелец — Пётр Петрович Ильин. В [1925 году](#) завод освоил производство легковых автомобилей «НАМИ-1» и трёхосных [грузовиков](#) «Форд-АА-НАМИ» (позднее, в 1930-х годах технология производства была передана [Горьковскому автомобильному заводу](#))



**Лимузин на шасси "Берлие-22". Кузов –  
фабрики П. П. Ильина. 1912 г.**





МОСКОВСКОЕ АКЦИОНЕРНОЕ ОБЩЕСТВО

ЭКИПАЖНО-АВТОМОБИЛЬНОЙ ФАБРИКИ

# П. ИЛЬИНЪ.

Москва, Костюков майдан, телефонный двор.

Телефоны: Пушкинская 24-41

Телефоны: Горького 204-95

**Автомобили:**

**Паннаръ и Левассоръ, Бюиръ**

и другихъ лучшихъ заводовъ.

ШИНЫ

**МИШЛЕНЪ**

ВСЮГДА НА СПЕДЕ.

Наши шины имеют



Гарантъ на 150  
автомобилей.

Складъ автомобиль-  
ныхъ принадлежностей  
и частей.



МОСКОВСКОЕ АКЦИОНЕРНОЕ ОБЩЕСТВО

ЭКИПАЖНО-АВТОМОБИЛЬНОЙ ФАБРИКИ

# П. ИЛЬИНЪ

Москва, Костюков майдан, телефонный двор.

Телефоны: Пушкинская 24-41

Телефоны: Горького 204-95

Телефоны: Горького 204-95



Автомобиль

ОТДЕЛЪ

ремонта автомобилей.

ОТДЕЛЪ

запчасти автомобилей.

ОТДЕЛЪ

запчасти тракторов.

Шины Мишленъ, фары, фонари, трубы, лампы, аккумуляторы и многое другое принадлежностей для автомобилей.

Рис. 18—19. Реклама фабрики П. П. Ильина.

- В [1933 году](#) завод переходит в ведение «[Глававиапрома](#)» и начинает заниматься проектированием и изготовлением шасси, которыми оснащались такие самолеты, как [И-16](#), [Пе-2](#) и [ДБ-3](#).
- В начале Второй мировой войны, осенью [1941 года](#) произошла [эвакуация](#) завода из Москвы в город [Горький](#), где он продолжал работать как завод № 119, выпустив около 22 000 шасси для военных самолётов за период с 1941 по 1945 годы.
- После войны годы завод был отстроен заново. ПО «Гидромаш» продолжает развиваться, сотрудничая с ведущими авиационными [КБ](#) страны. В [1972 году](#) происходит объединение с конструкторским бюро «Автоприбор», которое занималось проектированием шасси. За создание образцов новой авиационной техники объединение «Гидромаш» получает [орден Трудового Красного Знамени](#) (1976).

- В [1988 году](#) предприятие проектирует и изготавливает шасси для советского [космического корабля многоразового использования «Буран»](#).
- С [1992 года](#) предприятия является самостоятельным акционерным обществом, не входя ни в какие объединения. С отменой государственного военного заказа предприятие выходит на международный рынок. В [1993 году](#) совместно с немецкой фирмой [МББ](#) (Мессершмитт-Бельков-Блом) предприятие выигрывает тендер [Европейского космического агентства](#) на разработку шасси для европейского многоразового космического корабля [«Гермес»](#).
- В августе 2007 года «Гидромаш» заключил соглашение с германской компанией [Liebherr](#) о создании совместного предприятия ООО «Либхерр Аэропейс — Нижний Новгород». Производство, которое разместится в посёлке [Пыра](#) под [Дзержинском](#), будет выпускать компоненты для европейских самолётов и российского регионального самолёта [SuperJet 100](#). Объём инвестиций составит около 15 млн евро.



- *Министр промышленности и инноваций Нижегородской области Николай Сатаев 3 ноября прочел студентам Высшей школы экономики (ВШЭ) лекцию об инновационных отраслях промышленности региона.*
- **В течение 2009 года и первого полугодия 2010 года шесть инновационных проектов признаны приоритетными инновационными проектами Нижегородской области и получили право получать государственную поддержку за счет бюджета области и среди них: "Внедрение инновационной технологии механической обработки корпусных деталей взлетно-посадочных устройств летательных аппаратов" НОАО "Гидромаш"; "Внедрение инновационной технологии механической обработки деталей звеньев подкосов для агрегатов авиационной техники" НОАО "Гидромаш".**

**КАМАЗ**

**анализ компании :: КАМАЗ**

**Компания**

- Справочная информация
- Дочерние общества
- Выпуски акций
- Выпуски облигаций
- Акционеры
- Выплаты дивидендов
- Производство
- Конкуренты

**Котировки**

**Графики**

**Финансы компании**

- Балансы
- Фундаментальный анализ

**Новости компании**

- Архив новостей
- Комментарии аналитиков

**Прогнозы**

	Цена (\$)	%
Цена акции обыкновенной	2,39	-2,20
Справедливая	-	-
Годовая цель	1,94	-18,74
Цена акции привилегированной	-	-
Справедливая	-	-
Годовая цель	-	-

> Все прогнозы

**Финансовые коэффициенты**

	Сар, млн \$	P/E	P/S	ROS, %	EV/EBITDA
Казанский вертолетный завод	313	3,1	0,5	14	-
Выборгский судостроительный завод	91	1,8	0,1	5	-
СОЛЛЕРС	583	отр.	0,5	-14	223,4
Иркут НПК	285	отр.	0,2	-1	13,6
<b>Среднее по отрасли</b>	<b>10 069 *</b>	<b>143,6</b>	<b>22,2</b>	<b>-1</b>	<b>67,7</b>
<b>КАМАЗ</b>	<b>1 688</b>	<b>отр.</b>	<b>0,9</b>	<b>-3</b>	<b>105,9</b>

\* сумма по отрасли

> Подробный анализ

**Котировки**

Акция	Биржа	Цена (\$)	Дата
Обыкн.	РТС	2,41	13.09
Обыкн.	ФБ ММВБ	2,39	27.10

> Выпуски облигаций

**Финансы**

	Отчетность IAS	2007	2008	2009
Выручка (млн \$)		3 801	3 876	1 919
Операц. издержки (млн \$)		3 373	3 623	1 975
Чистая прибыль (млн \$)		290	40,47	-71,46
Дивиденды по об. акц. (\$)		0,00	0,00	0,00
Дивиденды по прив. акц. (\$)		-	-	-

> Все показатели

Выбрать другого эмитента | Подробная информация об эмитенте

Карта сайта



Оформить подписку на базу эмитентов...

продолжить

Готово

**АВТОВАЗ** анализ компании :: АВТОВАЗ

- Компания**
- Справочная информация
  - Дочерние общества
  - Выпуски акций
  - Выпуски облигаций
  - Акционеры
  - Выплаты дивидендов
  - Производство
  - Конкуренты

- Котировки**
- Графики

- Финансы компании**
- Балансы
  - Фундаментальный анализ

- Новости компании**
- Архив новостей
  - Комментарии аналитиков

**Прогнозы**

	Цена (\$)	%
Цена акции обыкн.	1,02	+16,98
Справедливая	0,40	-60,75
Годовая цель	0,59	-42,11
Цена акции прив.	0,20	-3,11
Справедливая	-	-
Годовая цель	0,12	-41,15

[> Все прогнозы](#)

**Финансовые коэффициенты**

	Среднее по отрасли	АВТОВАЗ	Выборгский судостроительный завод	СОЛЛЕРС	Иркут НПК	КАМАЗ
Ср. млн \$	10 069 *	1 529	91	583	285	1 688
P/E	143,6	отр.	1,8	отр.	отр.	отр.
P/S	22,2	0,5	0,1	0,5	0,2	0,9
ROS, %	-1	-25	5	-14	-1	-3
EV/EBITDA	67,7	отр.	-	223,4	13,6	105,9

\* сумма по отрасли [> Подробный анализ](#)

**Котировки**

Акция	Биржа	Цена (\$)	Дата
Обыкн.	PTC	1,20	26.10
Обыкн.	ФВ ММВБ	1,10	27.10
ГДР об. ADR в Германии		5,54	27.10
ГДР об. VerSE		5,49	27.10
Прив.	ФВ ММВБ	0,20	27.10

[> Выпуски облигаций](#)

**Финансы**

	2008	2009	12 м
Выручка (млн \$)	7 727	2 901	3 357
Операц. затраты (млн \$)	8 768	4 336	3 977
Чистая прибыль (млн \$)	-979,51	-1542,38	-852,38
Дивиденды по об. акц. (\$)	0,00	0,00	0,00
Дивиденды по прив. акц. (\$)	0,00	0,00	0,00

[> Все показатели](#)

[Выбрать другого эмитента](#) | [Подробная информация об эмитенте](#)

Карта сайта

 [Оформить подписку на базу эмитентов...](#) [продолжить](#)



## Примерный формат справки

Название компании:

- а) Организационная форма: открытое акционерное общество.
- б) Отрасль: металлургическое производство.
- в) Ценные бумаги: акции, облигации, еврооблигации, *ADR*.
- г) Финансовые показатели и коэффициенты.

### Показатели, млн

1. Количество акций	1 008
2. Капитализация	25 610
3. Выручка	15 876
4. Активы	18 922
5. Стоимость компании	31 194
6. Прибыль до уплаты налогов	2 753
7. Чистая прибыль	1 979
8. Дивиденд	1 612

### Коэффициенты

2/4	Капитализация/выручка ( <i>P/S</i> )	1,6
2/7	Капитализация/чистая прибыль ( <i>P/E</i> )	12,9
3/1	Выручка на акцию	15,8
3/4	Выручка/активы	0,8
3/6	Выручка/прибыль до уплаты налогов	5,8
5/6	Стоимость компании/чистая прибыль	11,3
5/7	Стоимость компании/чистая прибыль	15,8
6/1	Прибыль до уплаты налогов на акцию ( <i>EPS</i> )	2,7
6/4	Прибыль до уплаты налогов/активы	0,1
7/3	Чистая прибыль/выручка	12,5
7/4	Чистая прибыль/активы	0,1
7/5	Чистая прибыль на акцию	2,0
8/1	Дивиденд на акцию	1,6

д) Выводы: данная компания является прибыльной, но с высокими издержками производства и, возможно, переоцененной. Она малопривлекательна для инвестиций. Прибыльность вытекает из превышения размера прибыли до уплаты налогов цены одной акции более чем в 2 раза (коэффициент *EPS* = 2,7). Издержки компании также велики, поскольку выручка превышает прибыль до уплаты налогов почти в 6 раз (коэффициент выручка/прибыль до уплаты налогов = 5,8). Переоцененность следует из высокого значения *P/E* коэффициента (12,9) и низких дивидендов на акцию (1,6).



# Выводы.

- **Практический, прикладной характер исследования для создания фондов виртуального музея «Развития экономической мысли в России» выразался в изучении акций фабрики Петра Ильина**
  - **основателя одного из крупнейших и перспективных предприятий современной промышленности.**
- **Составлен портрет преданного своему делу человека, предпринимателя 19 века – Петра Петровича Ильина.**
- **Получены практические навыки работы на фондовом рынке.**

## Работая над проектом,

- мы изучили виды и специфику ценных бумаг, работу фондовой биржи;
- научились производить экономический анализ современного состояния финансовых показателей по отрасли на сайте [www.quote.ru](http://www.quote.ru);
- получили практические навыки расчёта показателей сравнительной оценки прибыльности компаний;
- познакомились с ведением бухгалтерской отчётности на двух языках (аудиторские отчёты) в соответствии с международными нормами,

**для того, чтобы оценить привлекательность инвестирования в реальную акционерную компанию, фактическое состояние котировок акций на фондовом рынке, исследуемого предприятия.**