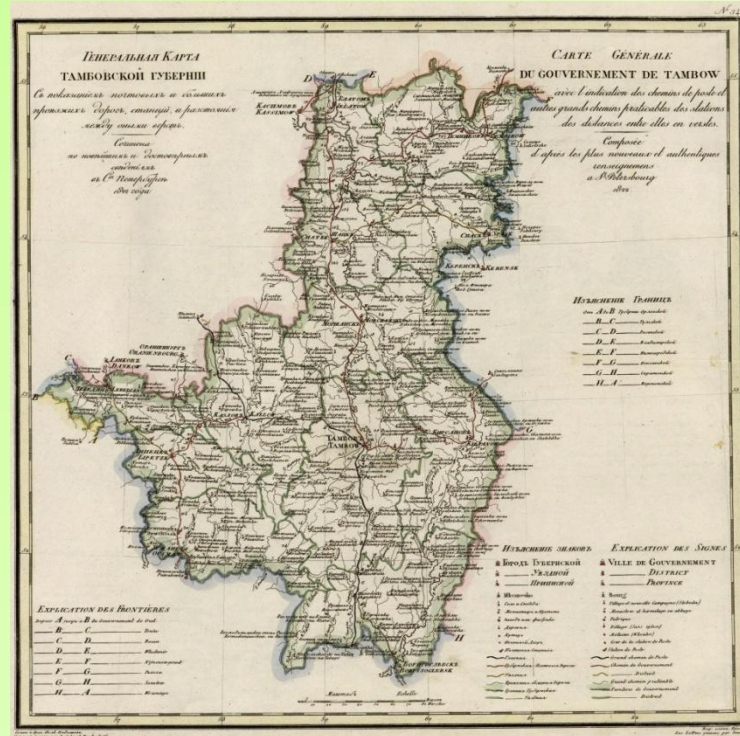


Социальный состав Тамбовской губернии конца XIX – начала XX вв.

*Выполнил
преподаватель истории и обществознания
ТОГАПОУ «Колледж техники и технологии
наземного транспорта им. М.С. Солнцева»,
магистр истории
Галкина Ирина Юрьевна*

Тамбовская губерния была образована в самом конце XVIII века, в 1796 году, по указу императрицы Екатерины II.





По абсолютному количеству населения Тамбовская губерния занимала одно из первых мест в ряду других губерний и областей Империи. В ней, по первой всеобщей переписи 1897 года, насчитывалось 2.684.030 человек обоего пола наличного населения. Если сопоставить численность населения с пространством губернии, то плотность населения по губернии выразилась в 45,87 д. на 1 кв. версту. Данная плотность населения давало основание причислить Тамбовскую губернию к наиболее заселенным местностям Империи.

Социальный состав Тамбовской губернии

Уезды города в них	Всего обоего пола	По месту рождения				По сословиям						
		Местные	Других уездов Тамбовской губернии	Других губерний	Других государств	Дворяне потомственные и личные	духовенство	купцы	мещане	крестьяне	Иностранные подданные	Остальные сословия
Тамбовский уезд г. Тамбов	422498 48015	382676 22491	28876 17676	10814 7746	133 108	6145 5277	3986 2160	995 801	20786 14029	387860 23873	143 100	2583 1775
Борисоглебский уезд г. Борисоглебск	306715 22309	281633 10494	13494 5473	11544 6312	44 30	1265 801	1578 205	743 640	13051 8867	288586 11134	84 60	1408 602
Елатомский уезд г. Елатъма	141027 4578	134719 3536	3042 404	3257 631	9 7	950 489	883 119	229 110	5228 2874	133363 821	9 4	270 161
Кирсановский уезд г. Кирсанов	263102 9331	251704 6341	6339 1119	5043 1863	16 8	1129 428	1526 204	310 227	7990 3765	251343 4538	36 13	768 156
Козловский уезд г. Козлов	337603 40297	312474 24856	15277 9878	9795 5512	57 51	1659 1094	2176 455	763 684	17635 13539	314106 23860	57 50	1207 615
Лебедянский уезд г. Лебедянь	144822 12774	138256 11420	1661 398	4893 951	12 5	635 327	1079 101	288 205	4775 2503	137585 9536	12 1	448 101
Липецкий уезд г. Липецк	164350 20524	152028 15749	7888 3246	4410 1508	24 21	1071 624	988 306	378 304	10594 7301	150579 11693	38 23	702 273
Моршанский уезд г. Моршанск	270392 26458	250922 16481	11275 5943	8157 4014	38 20	1460 1018	1614 207	487 424	12009 8838	253453 15420	126 74	1243 477
Спасский уезд г. Спасск	121366 6439	117421 5544	1580 314	2360 576	5 5	393 235	745 48	137 124	2602 1678	117224 4217	13 5	252 132
Темниковский уезд г. Темников г. Кадом	138350 5399 6314	132021 4716 5728	2717 234 373	3606 449 212	6 - 1	836 365 60	1149 144 142	283 127 117	10272 3306 5029	125448 1372 917	9 - -	353 85 49
Усманский уезд г. Усмань	209910 9986	199778 8518	5452 418	4674 1050	6	814 425	1282 105	395 252	7150 3439	199645 5648	15 -	609 117
Шацкий уезд г. Шацк	166895 13840	157164 13017	3934 446	2484 376	13 1	745 332	1219 272	203 128	4172 1849	156999 11137	50 4	507 118
Всего в губернии	2684030	2511096	101534	71037	363	17102	18225	5206	116264	2516191	592	10450
В т.ч. в городах	226264	148891	45922	31194	257	11475	4468	4143	77017	124166	334	4661

Динамика сословного состава избирателей уездных городов Тамбовской губернии по Городовому положению 1892 г., в % по годам

Уездные города	Дворяне, разночинцы, интеллигенция		Купцы, почетные граждане купеческого сословия		Мещане, ремесленники		Крестьяне	
	1894	1913	1894	1913	1894	1913	1894	1913
Липецк	24,3	25	38,5	46	34,7	27,5	2,5	1,5
Лебедянь	16,8	12,7	42,3	33,7	25,4	56,6	7,8	5,4
Усмань	15,4	15,4	46,1	48	35	34,1	3,5	2,5



Громадное большинство жителей Тамбовской губернии относилось к населению сельскому. Так, из 2.684.030 человек обоего пола, составляли все количество жителей губернии, на долю сельского населения приходилось 2.457.766 чел., или 91,6% на долю же городского населения – 226.264 чел., или 8,4%. Отсюда видно, что городская жизнь в губернии развита слабо.

Городов в губернии было 13: 1 – губернский, 11 уездных и один безъездный – Кадом Темниковского уезда. Особенно крупных городов в губернии не было. Самый большой по населению губернский город Тамбов имел лишь 48015 жителей; остальные 6 городов имели население свыше 10 тысяч имеют: Козлов – 40.249 жителей, Моршанск – 26.458 жителей, Борисоглебск – 22.309 жителей, Липецк – 20. 524 жителей, Шацк – 13.840 жителей и Лебедянь – 12.774 жителей. Самый малый по населению город Елатьма численность которого составляла 4.578 жителей.



Тамбов



Козлов



Моршанск

Большинство дворян, купцов, мещан и немногочисленного слоя разночинцев жила в городах, тогда как большая часть лиц духовного звания, почетных граждан и крестьян проживают в уездах, вне городов.



Кирсанов маленький захолустный, с виду полусонный городишко с числом жителей около 12000 человек. Купцы, крупные землевладельцы; владельцы предприятий, ссыпщики хлеба - в особняках центральных улиц. Рабочие и разночинный бедный люд - по окраинам города.

По 8-й ревизии, на основании выводов П.И. Кеппена, общее число жителей губернии в 1838 году определялось в 1591700 душ обоего пола; в том числе заключалось: потомственных дворян 2807 мужского пола, купцов 6518, мещан 25939, а разночинцев составило всего из этого числа 1603 обоего пола. Рабочих 872; государственных крестьян 355.605, владельческих крестьян вместе с дворовыми 371533.





По сословиям и состояниям в Тамбовской губернии на 1910 год преобладающее число было крестьян не только в уездах, но и в городах губернии. В уездах они составляют более $9/10$ всего сельского населения (97,32 %); в городах – более $1/2$ половины всего городского населения (54,89%). Из всех остальных сословий по своей относительной численности выделяются мещане – хотя процент их по губерний и невелик – 4,33 %; в городском же населении мещане после крестьян являются самым многочисленным сословием – 34,04 %



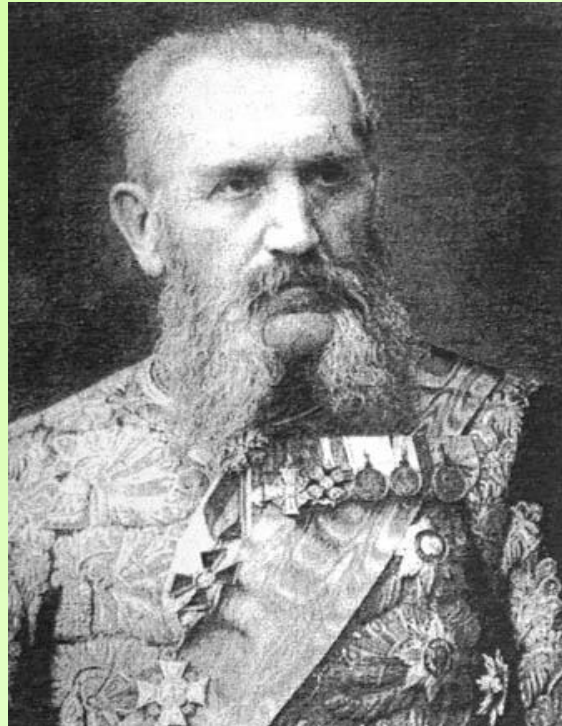
Дворян как потомственных, так и личных в губернии очень ничтожное количество, всего – 0,64 %; в городах же процент тех и других сильно повышается, составляя в общем – 5,07 %. Лица духовного звания дают по губернии почти тот же процент, что и дворяне – 0,67 %; относительно их несколько больше в городах (1,97 %).



Известные дворяне Тамбовской губернии



**Борис Николаевич
Чичерин**



**Эммануил Дмитриевич
Нарышкин**



**Олимпиада Григорьевна
Лукьяненко**

(по первому мужу Алексеева)

Представители духовного сословия



**Кирилл (Смирнов Константин Илларионович),
архиепископ Тамбовский и Шацкий
(24 января 1910 – 19 марта 1918 гг.)**

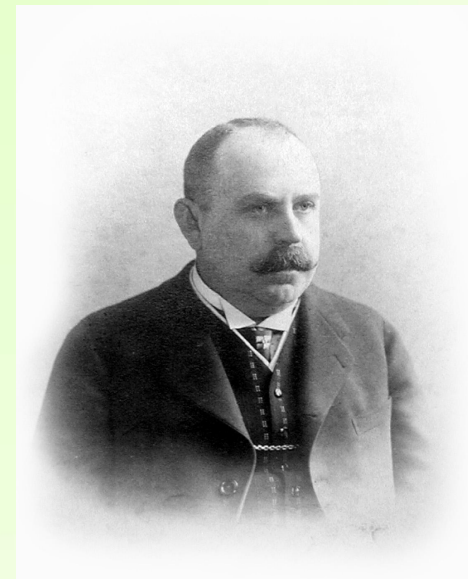
**Митрополит Владимир (в миру – Василий
Никифорович Богоявленский) родился в селе
Малая Моршка Моршанского уезда Тамбовской
губернии в семье священника.**



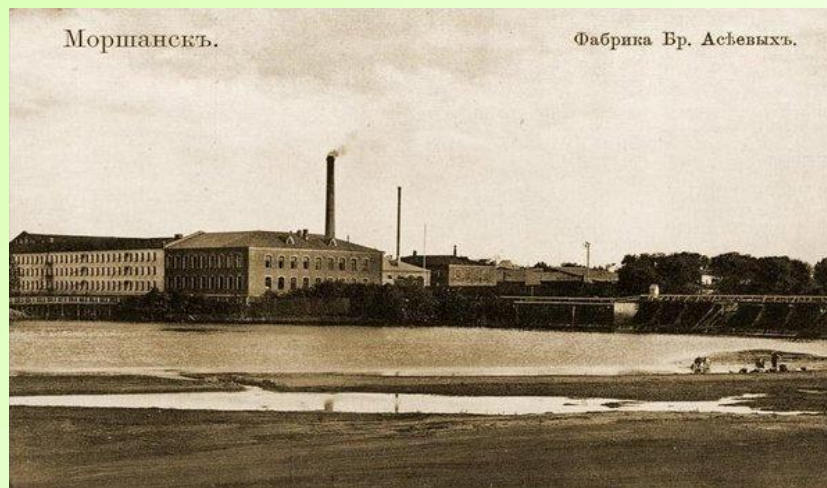
Знаменитые купцы Тамбовской губернии



Михаил Васильевич Асеев



Василий Тихонович Асеев



Семья рассказовских
купцов-фабрикантов Болотиных

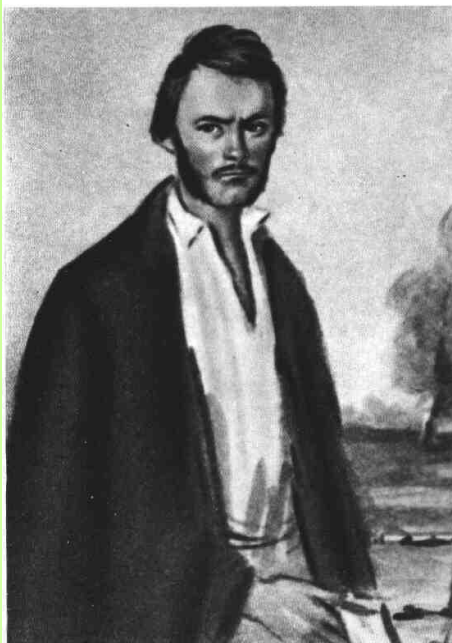


Семья рассказовских купцов-фабрикантов
Желтовых, в центре жена главы семейства

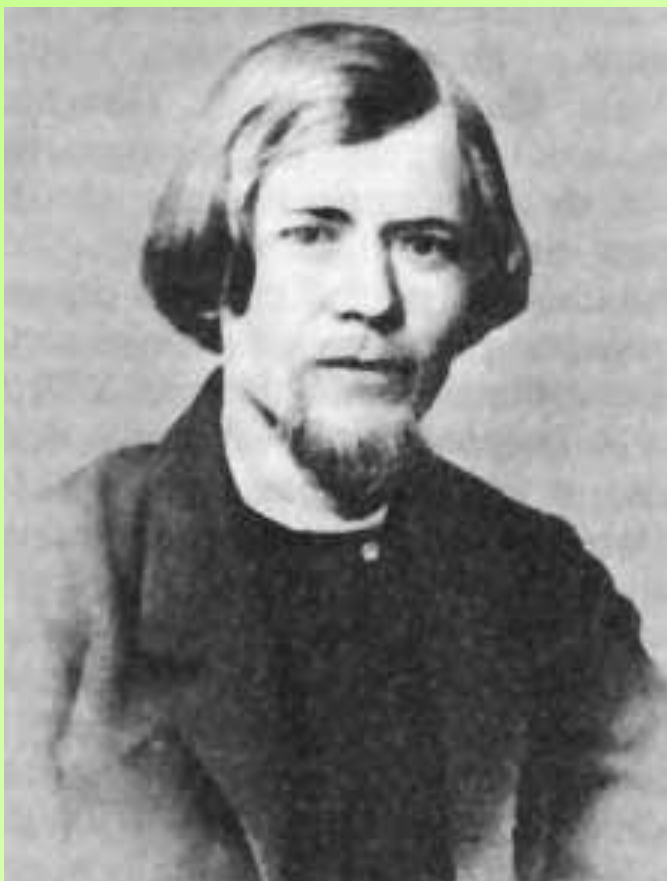




Карл Герман дал в 1819 году следующее определение данной категории: «Вольные люди и разночинцы составляли некий класс, о котором трудно было сказать что – то определенное». Разночинцы вошли в историю, как представители «ненужных», «лишних» людей, то есть людей по социальной лестнице находящихся не на верхней ступени, и не на нижней ступени, а между ними.



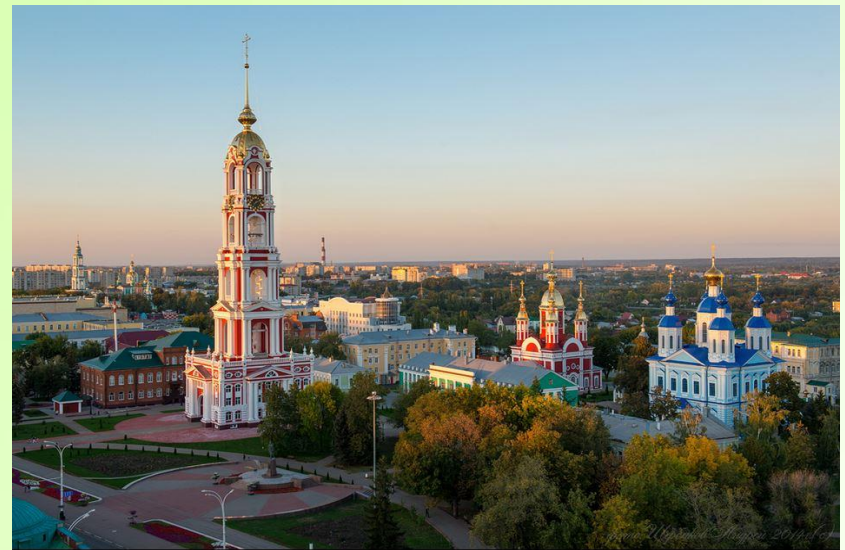
На основании научного труда Н.А. Рубакова «Россия в цифрах. Страна. Народ. Сословия. Классы» следует, что лица «свободных профессий», относятся их к общественной группе, «которая нередко и многим кажется межсословной и межклассовой». К лицам свободных профессий относили на тот период учителей, врачей, инженеров, а также служителей изящных искусств (музыкантов, актеров и художников). Что касается доходов лиц свободных профессий, за исключением немногих, у огромного большинства лиц данной категории заработка ничтожны.



Яркими представителями «богемной» разночинской интеллигенции Тамбовской губернии были писатель-народник Левитов Александр Иванович и писатель Сергей Николаевич Сергеев-Ценский. По своей классовой принадлежности Левитов — разночинец, представитель той мелкобуржуазной демократии, которая вышла на общественно-политическую арену в эпоху 60-х гг. В кругах разночинства писатель занимал свое особое место.



Сергей Николаевич Сергеев-Ценский родился в селе Преображенское Тамбовской губернии в семье учителя. После окончания гимназии поступил в Глуховский учительский институт. Окончив институт в 1895 г., получил назначение в гимназию, но, по собственному желанию, отбывал воинскую повинность в армии Российской империи и только через год стал учителем русского языка в Каменец - Подольске.



История Тамбовской губернии многообразна в социальном отношении. Она представлена всеми социальными слоями.

Самым малочисленным среди них – представители разночинной группы, но и они внесли свою лепту в историю нашей малой родины, нашего любимого града Тамбова и Тамбовкой губернии (области на сегодняшний день).