

ПРОЕКТ «100 ЛЕТ ВЕЛИКОЙ РОССИЙСКОЙ РЕВОЛЮЦИИ»

Подготовили учащиеся 10-11 классов
МБОУ «Средняя школа №5»

Паспорт проектной работы

- Название проекта.
- Авторы проекта (ФИО класс школа округ)
- Руководитель проекта (ФИО должность предмет школа округ)
- Учебная дисциплина (в рамках которой проводится проект).
- Учебные предметы близкие к изучаемому вопросу.
- Цели проекта
- Вопросы (решаемые в ходе работы над проектом)
- Срок проведения.
- Возраст участников.
- Аннотация (обоснование выбора темы проекта).
- Выходы (форма итоговой презентации).
- Оборудование.
- Этапы проведения проекта:
 - Первый и второй этапы – формулировка действий по осуществлению проекта
 - Третий этап - оценка содержания, оформления проекта (отзыв).

Проект =
ПРОБЛЕМА +
ПРОДУКТ

Историческая справка

24
ЧАСА

Как это было...



**Историография -
совокупность
исследований,
посвящённых
определённой эпохе, теме;
-отрасль исторической
науки**

**Историография-совокупность
исследований, посвящённых
определённой эпохе, теме;
-отрасль исторической науки**

1. Город Рославль. Прошлое и настоящее старинного русского города / Составитель Г.Т. Рябков. — М.: Московский рабочий, 1987. — 40 000 экз.
2. Иванов С.С. Архитектурный облик старого Рославля. В кн.: Рославль: (очерки по истории города Рославля и Рославльского района). Смоленск, 1997
3. Рославль: портрет провинциального города.- Рославль, 2007

Задания проектных групп:

Проанализировать данные дополнительных исторических дисциплин:

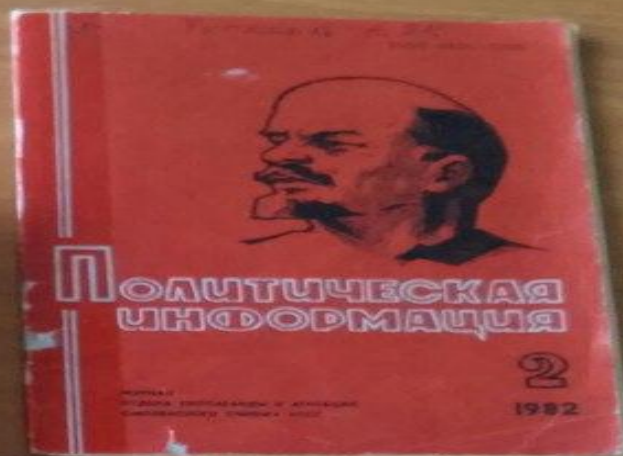
1-я группа: исследовать краеведческие материалы по теме;

2-я группа: топонимика об исторических событиях ;

3-я группа: знакомство с архивными материалами.

4-я группа: социологический опрос по теме проекта.

Краеведение историческое — наука и научно-популяризаторская деятельность определенной проблематики: прошлое и настоящее какого-либо «края» (чаще всего родного или места жительства) — от деревни, небольшого города, улицы, фабрики, учебного заведения и т. д. до крупного региона. Краеведение историческое — форма общественной деятельности, причем такой, к которой причастны не только ученые-специалисты, но и значительно более широкий круг лиц (преимущественно местных жителей). По определению Д. С. Лихачева, краеведение — «самый массовый вид науки». Краеведение комплексное охватывает несколько сфер знаний: историческое (или только историко-культурное, историко-экономическое), географическое и естественное. Опирается краеведение на междисциплинарные научные связи, учитывает не только выводы научных теорий, но и первичные наблюдения житейской практики.



О. Д. Ключкова

ПРОЛЕТАРИИ ВСЕХ СТРАН, СОЕДИНЯЙТЕСЬ

РОСЛАВЛЬСКАЯ ПРАВДА

Орган Рославльского
ГК КПСС, городского
и районного Советов
народных депутатов
Смоленской области

ГАЗЕТА ВЫХОДИТ
4 РАЗА В НЕДЕЛЮ

1 НОЯБРЯ
ВТОРНИК

1977 Г.

№ 175 (10935)

2

УДАРНЫЙ ФИНИШ ЮБИЛЕЙНОЙ ВАХТЫ

Награда вдохновляет

Коллективу дистанции пути за успехи, достигнутые в юбилейном социалистическом соревновании, присуждено переходящее красное знамя горкома КПСС и горисполкома.

В ответ на высокую оценку их труда путевцы умножают усилия и полным стремлением накануне раньше срока выполнить задания второго года десятой пятилетки.

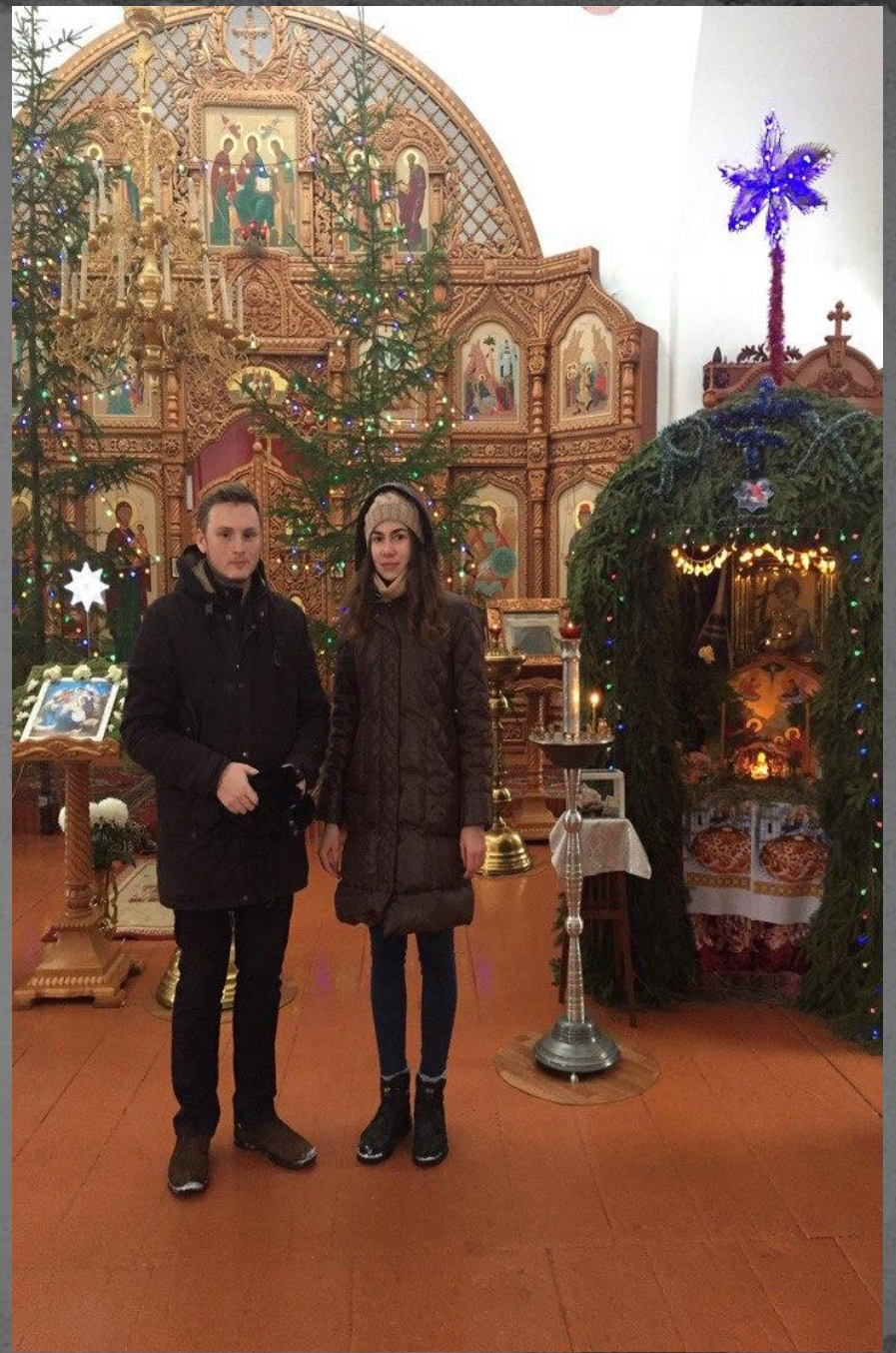
На днях подведены итоги соревнования коллективов дистанции. Победителем признан второй околоток. Участок обслуживаемого им пути получил высокую оценку по всем показателям. Наиболее результативно трудятся путевцы специализированной бригады П. И. Никитина. Они в образцовом состоянии содержат стрелочные переводы.

Включившись во Всесоюзное социалистическое соревнование за повышение эффективности производства и качества работы, коллектив дистанции пути совершенствует свою деятельность, добивается



Операторы станции

Замечательно трудится в
пределах своей компетенции





Муниципальное бюджетное общеобразовательное
учреждение «средняя школа № 5»

Исследовательская работа на тему:

**«Православные храмы как свидетели
истории Рославльского района».**

Выполнили: ученики 11 класса:

Калинина Кристина,

Кривенков Алексей,

Мамонтов Максим

Руководитель: учитель истории

Дворина Фаина Николаевна

Солдат революции





**Автобиография
генерал-майора технических
войск в отставке
Бельченкова Фёдора
Кондратьевича**

Я, Бельченков Фёдор
Кондратьевич, родился 17 июня
1897 года в семье крестьянина
деревни Горохово Гореновской
волости Рославльского уезда
Смоленской губернии.
Отец Кондратий Семёнович -
крестьянин - плотник, умер в
1922 году. Мать Пелагея
Сергеевна - домохозяйка, умерла в
1902 году. В семье нас детей было
8 человек. Четверо братьев и
четверо сестёр.

2. Рославль 1917 год.
Моя бабушка и сестры: Мария, Фредовская, Федор, Владимир и Феликс.
В конце декабря 1917 г. отряд был передан им.



Семья Бельченкова Ф.К., г. Рославль 1917год (фото из архива внука-Михаила Дронова).



**Дед -ветеран Великой Отечественной войны,
генерал-майор технических войск -
Бельченков Фёдор Кондратьевич**

и внук -Михаил Дронов.



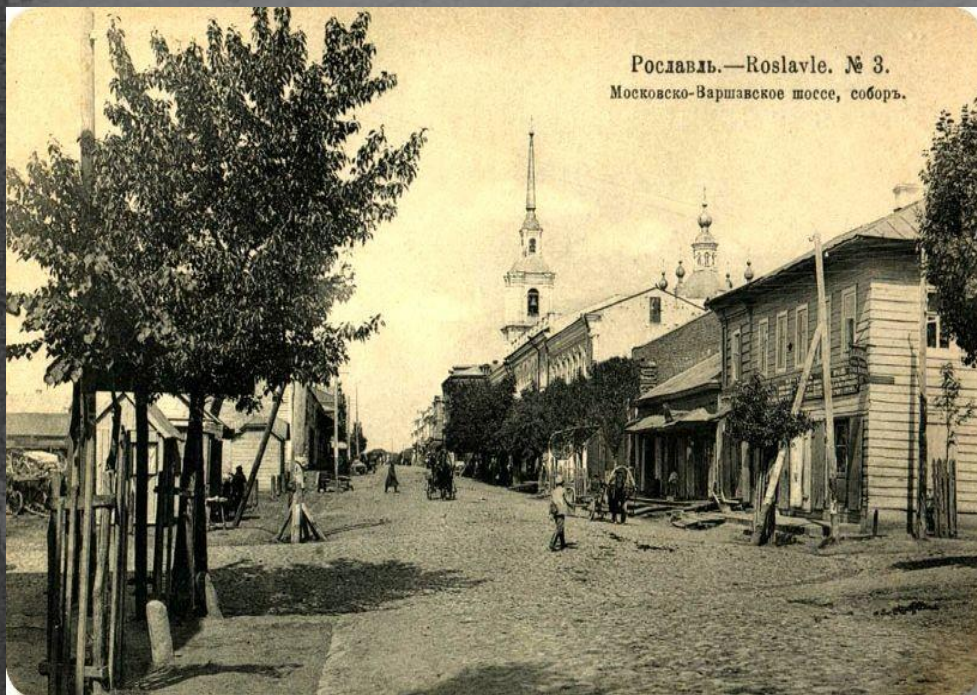
Топонимика – это ...



Всем известно: улицы, дома, города и села, а также различные природные объекты имеют свои названия. Однако далеко не каждый знает, что их исследованием занимается такая дисциплина, как топонимика. Это наука, изучающая географические названия со всеми их особенностями.

В круг интересов этой области знания входят такие аспекты, как история возникновения и преобразования, причины смены, варианты написания, перевода и произношения, мифы и легенды, связанные с тем или иным «именем». Топонимика кажется второстепенной наукой лишь на первый взгляд. Многие исторические данные о различных народах и племенах, первоначально населявших конкретную территорию, становятся понятны после исследования оставленных ими названий. Впрочем, процесс этот двусторонний: некоторые загадки топонимики невозможно понять без изучения истории и культуры, связанных с ними и часто определяющих особенности имен тех или иных объектов.

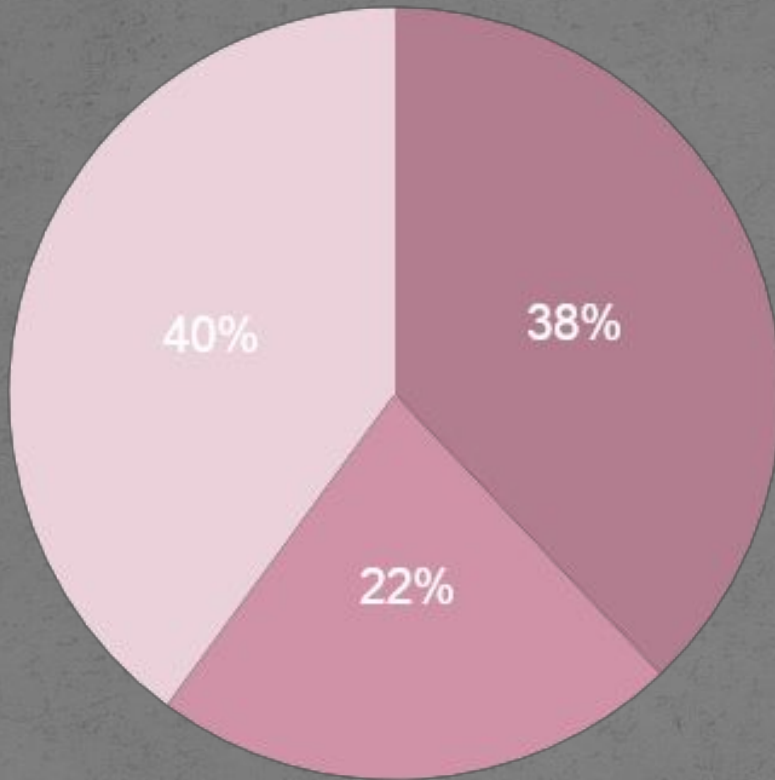
В дооктябрьский период в топонимии Рославля более или менее отчетливо выделяются названия улиц, производные от направлений магистральных путей (Московская, Варшавская, Большая Брянская, Большая Смоленская, Краснинская, Минская), ландшафтно-топографических особенностей местности (Озерная, Луговая, Нагорная, Заречная, Пригородная), хозяйственной деятельности людей (Обозная). Особую и наиболее «привилегированную» группу представляли названия улиц по имени православных церквей - Благовещенская, Воскресенская, Казанская, Никольская, Пятницкая, Успенская и др.



За годы Советской власти топонимия Рославля претерпела изменения, характерные для других городов области. Вместо старых названий улиц появились новые: улица Ленина (бывшая Большая Брянская), Октябрьская (Казанская), Советская (Обозная), Пролетарская, (Московская), Красноармейская (Варшавская), Первомайская (Успенская) и др.

Современные названия улиц города носят преимущественно мемориальный характер: 60 процентов от их общего числа увековечивают память выдающихся революционеров, активных участников гражданской и Великой Отечественной войн, знаменитых писателей, крупных ученых и деятелей культуры.

Улицы города Рославля



- Улицы носят
- мемориальный характер
 - Улицы, названия которых связано с революционными событиями
 - Остальные улицы



Улица Ленина
Улица Красина
Улица Свердлова
Улица Пролетарская
Улица Красноармейская
Улица Красногвардейская
Улица Орджоникидзе



**Улица Воровского
Октябрьская улица
Улица Пархоменко**

Ландицкая улица.



Рославль. — Roslavle. № 6.
Большая Брянская ул. Женская гимназія



Рославль.

Съездъ и Земство.

**Улица Урицкого
Улица Фрунзе
Улица Фурманова
Улица Чапева**

Архивоведение – научная дисциплина, изучающая и разрабатывающая теоретические, методические и организационные вопросы архивного дела и его историю.



Государственный архив Смоленской области

Сокращенное название: ОГКУ

"Государственный архив Смоленской области"

Юр. адрес: 214000, г. Смоленск, ул. Нахимова, д. 29Б

Адрес местонахождения: 214025, г. Смоленск, ул.

Нахимова, д. 29 Б. (проезд трамваем №№ 2,3,4,7

до остановки "ул. Багратиона", проезд автобусом

№№ 37, 38, 44 до остановки "ДК Шарм", проезд

троллейбусом №1 до остановки "ДК Шарм")

e-mail: gaso67@yandex.ru

e-mail: smolenskarhiv@yandex.ru - прием

запросов и заявлений.

Государственный архив новейшей истории Смоленской области, ОГУ на
Смоленск, ул. Ленина, 28

Адрес:

214000, Смоленск, ул. Ленина, 28

Телефон:

+7 (4812) 38-67-92

Отдел документов по личному составу Смоленской области, ОГУ
Госархива на Смоленск, ул. Нахимова, 29б

Адрес:

214025, Смоленск, ул. Нахимова, 29б

Телефон:

+7 (4812) 66-26-47

Администрация МО Рославльский район, архивный отдел Рославль
г., ул. Ленина, 22а

Адрес:

216500, Смоленская обл., Рославльский р-н, Рославль г., ул. Ленина, 22а

Телефон:

+7 (48134) 6-47-95

РОССИЙСКАЯ ФЕДЕРАЦИЯ
Департамент Смоленской области
по культуре и туризму
Областное государственное казенное учреждение
**«ГОСУДАРСТВЕННЫЙ АРХИВ
НОВЕЙШЕЙ ИСТОРИИ
СМОЛЕНСКОЙ ОБЛАСТИ»**
214000, г. Смоленск, ул. Ленина, 28
тел./факс (4812) 38-67-92
e-mail: ganico67@yandex.ru

17.01.2017 № 2

**Двориной Фаине
Николаевне**

ул. Свердлова, д.13-А, кв.4,
г. Рославль,
Смоленская обл., 216500
faina.dvorina@yandex.ru

Уважаемая Фаина Николаевна!

На Ваше обращение сообщаем, что материалы о переименовании улиц города Рославля после 1917 года в документах архивных фондов Смоленского губкома ВКП(б), Рославльского уездгоркома ВКП(б), Рославльского окружкома ВКП(б), Смоленского губкома ВЛКСМ, Рославльского уездгоркома ВЛКСМ отсутствуют.

Рекомендуем обратиться в ОГКУ «Государственный архив Смоленской области» по адресу: 214025, г. Смоленск, ул. Нахимова, д.29-б.

Директор ОГКУ «Государственный архив
новейшей истории Смоленской области»

T. Tarasenkova

Т.И.Тарасенкова

СОВРЕМЕННЫЕ НАЗВАНИЯ УЛИЦ РОСЛАВЛЯ И СООТВЕТСТВУЮЩИЕ ИМ ДОРЕВОЛЮЦИОННЫЕ НАЗВАНИЯ И ПЕРЕИМЕНОВАНИЯ 1921 ГОДА

1. Ул. Пролетарская – Московское шоссе (до поворота на ул. Советскую).
2. Ул. Советская – Абозская (середина XIX в.).
3. Ул. Ленина – Большая Брянская улица (переходящая в Старо-Брянский большак).
4. Ул. Красина – Окновая, Арбузова, Троцкого (1921 г.).
5. Ул. Софьи Перовской – Нижняя Окновая (1921 г.).
6. Ул. Розы Люксембург (1945 г.) – Лобыревка, Нижняя Лобыревка (1921 г.), в 30-е годы переименована.
7. Ул. Мичурина (1921 г.) – Воскресенская.
8. Ул. Дзержинского – ул. Звездовская.
9. Ул. Большая Смоленская – Смоленское шоссе, Интернациональная (1921 г.).
10. Ул. К. Маркса – Брянское шоссе (1921 г.).
11. «Кольцо» – в 1921 г. ул. Садовая.
12. Ул. Орджоникидзе – 1-я Ратовская.
13. Ул. Заслонова – Вокзальная, ул. Кагановича.
14. 1-й Пролетарский пер. – 1-й Заборный (1921).
15. 1-й Заводской пер. – 1-я Шпагатная (1921 г.).
16. 2-й Пролетарский пер. – Раскоп (старое), 3-й Заборный пер. (1921).
17. Ул. Красноармейская – Варшавское шоссе.
18. Ул. Первомайская – три отрезка: Пятницкая, Карпачевская, Успенская.
19. Ул. Кирова – Выгонная и Гуторовская (два отрезка), Большая Кизинская.
20. Ул. Л. Толстого – Свиной переулок.
21. Ул. Свердлова (от ул. Пролетарской к винному складу) – Задняя Кизинская, Вознесенская.
22. Ул. Октябрьская – Казанская.
23. Ул. Урицкого – 2-я Обозная, Тележная.

24. Ул. Каляева – Ландинская.
25. Ул. Глинки – Дубининская (до 1917 г.), Обозная (1921), Глинки (1945).
26. Ул. Коммунистическая – 1-я Низинская, Низинская.
27. Ул. Пайтерова – 2-я Низинская.
28. Ул. Пушкинская – Мглинская, от ул. Ленина до больницы – Больничная.
29. Ул. Белинского – Цыганского слобода.
30. Ул. Загородная – Загородная (1921).
31. Ул. Горького – Средне-Зареченская, Зареченская (1921).
32. Ул. Нахимова – Задняя Зареченская, 2-я Зареченская (1921).
33. Ул. Фрунзе – Круг и пер. Круг (1921).
34. Ул. Крупской – Солдатская слобода, Солдатская (1921).
35. Ул. Красногвардейская – Верхняя Лобыревка (1921).
36. Ул. Индустриальная – 2-я Ратовская (1921).
37. Ул. Тельмана – 3-я Ратовская (1921).
38. Ул. Шевченко – Ново-Дубининская, Кладбищенская (1921).
39. Ул. Энгельса – Заборная.
40. Ул. Комсомольская – Зазаборная, Ворошилова.
41. 2-й пер. Энгельса – Малая Зазаборная.
42. Ул. Товарная – Товарная (старое и 1921 г.).
43. Ул. Брянская – Телятник (1921).
44. Ул. Выгонная – Большая Кизинская.
45. Ул. Жукова – огороды Дешина, Жданова.
46. Ул. Володарского – Курчицкая.
47. Ул. Смоленская – Старо-Смоленский большак.
48. Ул. К. Либкнехта – ул. К. Либкнехта (1921).
49. Ул. Баумана – Дубов пер., Рабочая (1923–1924), Баумана (30-е гг.).
50. Ул. Герцена – 1-я Веерная (30-е гг.).
51. Ул. Заводская – Кожевенная.
52. Ул. Кирова – Выгонная, Кирова (30-е гг.).
53. Ул. Котовского – 1-я Трудовая, Буденного (30-е гг.), Котовского (1945).

54. Ул. Красная — Красная.
 55. Ул. Чапаева — Подмонастырская слободка, Монастырский пер.

ИСПОЛЬЗОВАННЫЕ МАТЕРИАЛЫ

1. Показания старожилов.
2. Старые домовладельческие документы.
3. Схемы карт центра Рославля середины XIX в.
4. План переименования улиц 1921 г. (Рославльский архив).
5. С. Рокачевский «Опыт собрания исторических записок о г. Рославле», Рославль, 1885 г.
6. Окладные (налоговые) листы.
7. Фонд А. Н. Глинки-Измайлова (афиши), ГЦММК.
8. Архив Невского полка, ИГВИА.

Социологический опрос —

метод социологического исследования, заключающийся в сборе и получении первичных эмпирических сведений об определённых мнениях, знаниях и социальных фактах, составляющих предмет исследования, путём устного или письменного взаимодействия исследователя (интервьюера) и заданной совокупности опрашиваемых (интервьюируемые, респонденты). непосредственные (интервью)...

Уважаемые жители Рославля !

2017 год - год 100-летия Великой
русской революции.

Мы проводим социологический опрос
по этой теме.

Просим ответить вас на следующие
вопросы :

1. Вы рославчанин(-ка) ?
2. На какой улице Вы живете ?
3. В честь кого (какого события) названа
Ваша улица ?
4. Что Вы знаете об этом человеке
(событии) ?
5. Как вы относитесь к переименованию
Вашей улицы ? Считаете, что советская
эпоха закончилась и надо улицу
переименовать ? Или оставить название
прежним ?
6. Нужно ли уничтожать памятники
советской эпохи ?



Павел Данилевский

1. ДА
2. В переулках Ул. Комсомольская
3. Возможно названа в честь комсомола !
4. Комсомол такая партия была!
5. Смотри во что будет переименована! Не обязательно переименовывать! Можно оставить и прежнее!
6. Памятники нужно сохранять и оберегать! Памятники это наша история закончилась она или нет это всё равно определённый этап истории!



Александр Сидоров

1. Да
2. 8й Комсомольский пер.
3. В честь молодёжного движения.
4. Комсомол – массовая патриотическая организация советской молодёжи. В истории нет других примеров молодёжного движения, которое бы за годы своего существования охватило более 160 млн человек и могло похвастаться реальными достижениями.
5. Переименование невозможно. Название обязательно должно остаться.
6. Уничтожать памятники любой эпохи это вандализм. Советская эпоха - это один из многих периодов нашей истории , которым мы можем и должны гордиться.
7. "Народ, забывший своё прошлое, не имеет будущего"(Платон) 😊



Валентина Тарасова

1. Да.
2. Энгельса
3. Да.
4. Немецкий философ-марксист
5. Отрицательно. Думаю, что нет необходимости переименовывать улицу.
6. Думаю, что нет. Если эпоха закончилась, это не значит, что нужно стирать о ней память.



Татьяна Аникина

Да, конечно памятники уничтожать не хорошо. Но! В 17м году была не только революция, но это 100 лет зверского расстрела царской семьи. К власти пришли кто? Неграмотные, некомпетентным люди. Тех, кто мало мальски понимал, что происходит и к чему приведёт революция убивали и сгнаивали в тюрьмах. И виновника всему этому мы видим в центре города, молодожёны убийце несут цветы, после бракосочетания. Рославльчане, вы знаете, что на месте памятнику Ленину раньше церковь была, которая теперь на Советской улице?

20 янв в 11:26 Ответить



1



Dariya Korsakova-Reutova ответила Татьяне

Татьяна, а я на своей свадьбе цветы ему не ложила, я не понимаю этой странной традиции.лучше поехать и своему дедушке цветы положить

20 янв в 12:51 Ответить



1



Татьяна Аникина ответила Dariya

Dariya, мы тоже не ложили, хотя родители возмущались-это же традиция.

20 янв в 13:05 Ответить



Валентина Тарасова ответила Татьяне

Татьяна, если я не ошибаюсь, то на месте памятника Ленину был Благовещенский собор. А Казанско-Пятницкий храм был построен немного позже, на средства прихожанина.

20 янв в 19:06 Ответить



Татьяна Аникина ответила Валентине

Валентина, возможно я немного ошиблась, но разрушить церковь и поставить на её место убийцу...(

20 янв в 19:25 Ответить



Александр Сидоров ответил Татьяне

Татьяна, То что произошло в 17 м , то произошло, это уже история. Убийство царской семьи тоже неизбежный факт. И возможно что царю не хватило воли или умения , чтобы предотвратить бунт. Победителей не судят ! А вы к стати при не состоявшейся революции , возможно были бы чьей-то гувернанткой либо просто рабыней . Так что примите настоящее и не живите в фантазиях. И хватит винить сверх-человеков в своём печальном житие . Давайте будем добрее 😊.

21 янв в 1:17 Ответить





Составляющие Портфолио

ПОРТФОЛИО проекта

документы
об авторском
праве

вспомогательные
материалы



- ✓ Тексты, фотографии, рисунки, анимация, звуки и другие вспомогательные материалы.
- ✓ Черновики, временные материалы, промежуточные шаблоны и формы.



Спасибо за внимание