



Британский музей

БРИТАНСКИЙ МУЗЕЙ

(British Museum) – один из крупнейших музеев мира, хранящий произведения искусства *Древнего Египта, Междуречья, Античной Греции, Античного Рима, изделия средневековых мастеров Европы и Азии, собрания монет и медалей, рисунков, гравюр, этнографические коллекции.*



Музейные коллекции = 94 галереи) Общая протяженность=4 км.



Британский музей был создан в 1753 на основе трёх коллекций — коллекции известного британского врача и натуралиста Хэнса Слоуна, коллекции государственного деятеля и графа Охсфордского Роберта Харли, а также библиотеки антиквара Роберта Коттона.

1753 г. –основание Британского музея

15 января 1759 г. - музей принял первых посетителей в *Монтегю-хаус* в районе Блумсбери.



Вид сверху на здание Британского музея, перекрытое стеклянно-металлической оболочкой.





Здание музея,
построенное в 1823–1847 по проекту
архитектора *Роберта*
Смёрка расположен на
Great Russell street.

Для постоянно
расширяющейся
библиотеки в 1854–1857
был возведен круглый
Читальный зал и
примыкающие к нему
 книгохранилища. Зал
перекрыт куполом
высотой 32,2 м и
диаметром 42,7 м.



**В годы Второй
Мировой войны
экспонаты были
эвакуированы.
Здание музея
пострадало от
авианалетов.**

**В течение многих
лет музей
восстанавливал
свои залы и
экспозицию**



В 1881–1883гг. огромные собрания флоры и фауны, геологические и палеонтологические коллекции, входившие в состав Британского музея, были перевезены в специально построенное здание **Естественно-исторического музея** (Natural History Museum).





**Сэр Томас Брюс
Элджин Седьмой**

**Начало XIX в. –
время быстрого
расширения коллекции.**

- **1802** – коллекция египетских древностей, захваченной английской армией у французов при взятии Александрии.
- **1805** – приобретены античные мраморы,
- **1814** – рельефный фриз храма Аполлона в Бассах (Пелопоннес)
- **1816** - скульптуры Парфенона, вывезенные из Афин английским послом в Турции лордом Элджином.
-

Коллекции музея

Древнеегипетская коллекция музея

одна из крупнейших в мире (свыше 66 тысяч экспонатов).

Хронологически

*охватывает период
4–3 тыс. до н.э. до 7 в.*

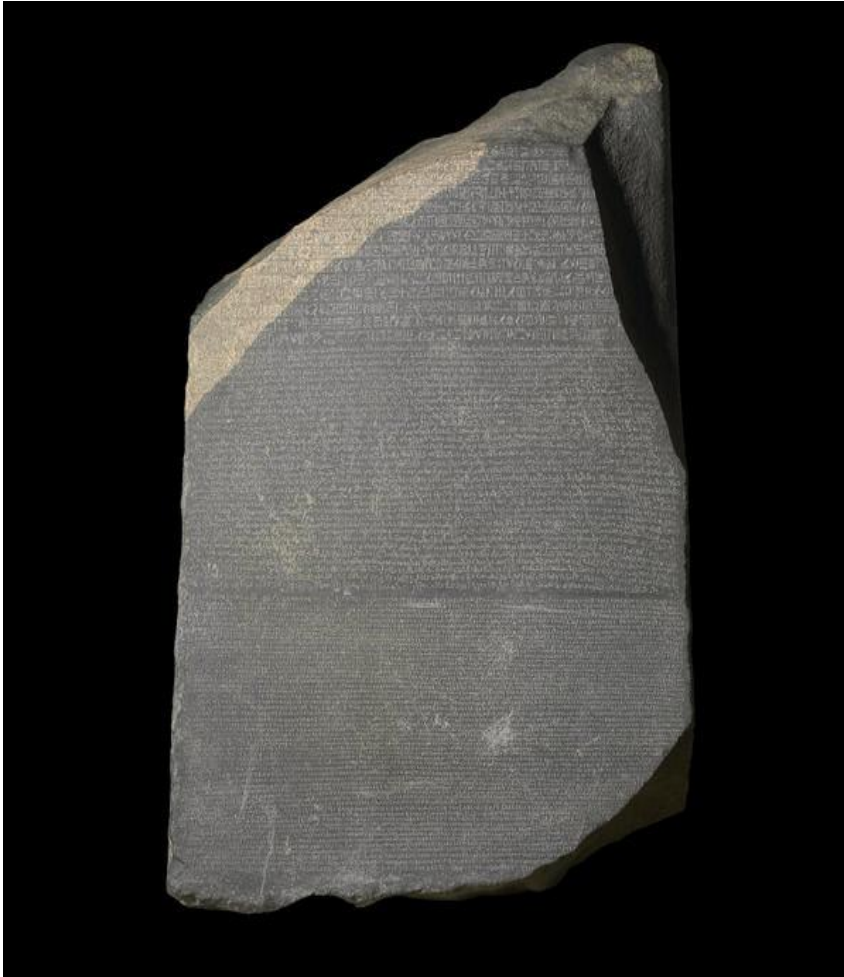
Наиболее богатый
раздел -

*монументальная
пластика Нового
царства*

(16–11 вв. до н.э.)

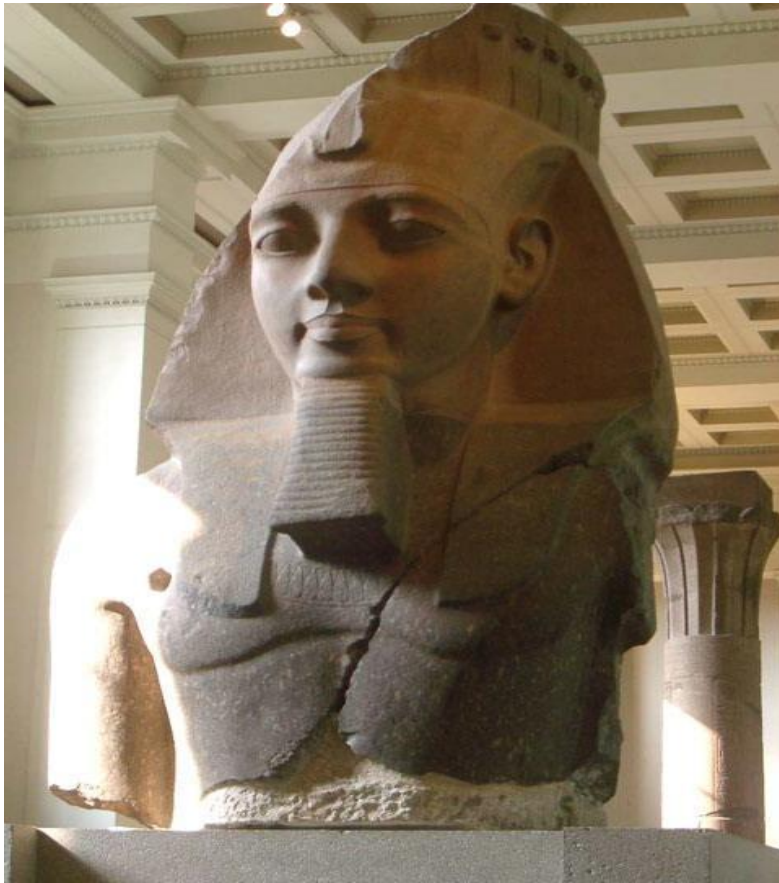


Розеттский камень



При входе в один из залов выставлен **Розеттский камень** (ок. 196 до н.э.), с высеченным текстом декрета в честь царя Птолемея V. Черная базальтовая плита была найдена в 1799 французскими солдатами близ г. Розетта.

Скульптура фараона Рамсеса II (ок. 1250 до н.э.),



Голова Рамсеса II

В египетской коллекции музея хранятся папирусы (ок. 800 документов), а так же Музей хранит так называемые *Книги мертвых* – свод магических заклинаний, включавший более 180 глав.

-«*Книга мертвых*» жрицы Анхаи

(ок. 1100 до н.э.),

-«*Книга мертвых*» Хунефера (ок. 1300 до н.э.).

Первая мумия, приобретенная Британским музеем (550 г. до н.э., Мемфис)



Бронзовая фигура сидящей кошки- богиня Бастет



Черный обелиск фараона Нектанеба II в Большом Дворе



Мумия женщины



Египетская мумия додинастического периода



Парная каменная статуя мужа с женой



Сфинкс с головой ястреба



Портрет молодой женщины из Эр-Рубайят (II в.)



Портрет мужчины из Хавары (начало II в.)



Отдел древностей Передней Азии ***от 6–5 тыс. до н.э. до 7 в.***

Отдел древностей Передней Азии – это собрание произведений древних цивилизаций Ближнего Востока: Шумера, Аккада, Вавилонии, Хеттского царства, Ассирии, Урарту, Сирии, Палестины, Финикии, Южной Аравии, Древнего Ирана

Отдел древностей обладает самой большой в мире коллекцией глиняных табличек с клинописными текстами, охватывающей все стороны жизни Месопотамии 3–1 тыс. до н.э. (более 150 тысяч). *Гордостью музея является всемирно известная Ниневийская библиотека царя Ашшурбанипала (7 в. до н.э.) – 20 тыс. табличек различного содержания.*

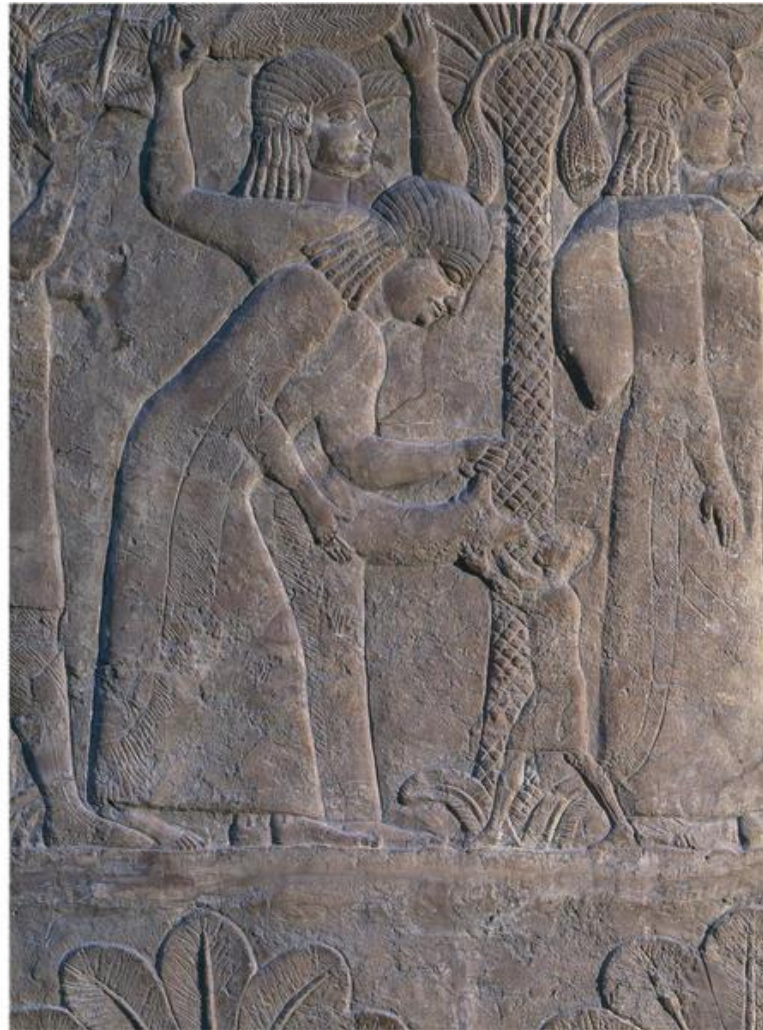
Вход в ассирийскую галерею



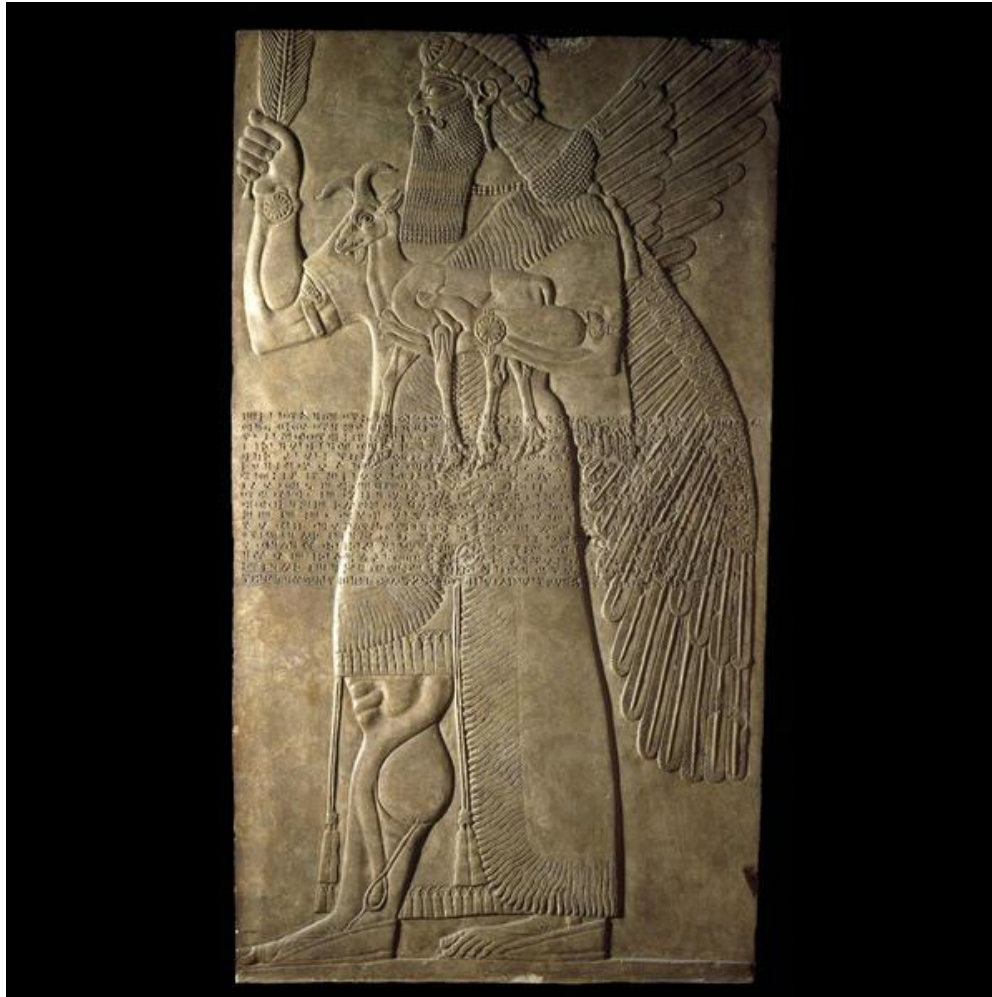
Крылатый бык из дворца ассирийского царя Ашшурбанапала II



Каменная панель из дворца ассирийского царя Синахериба



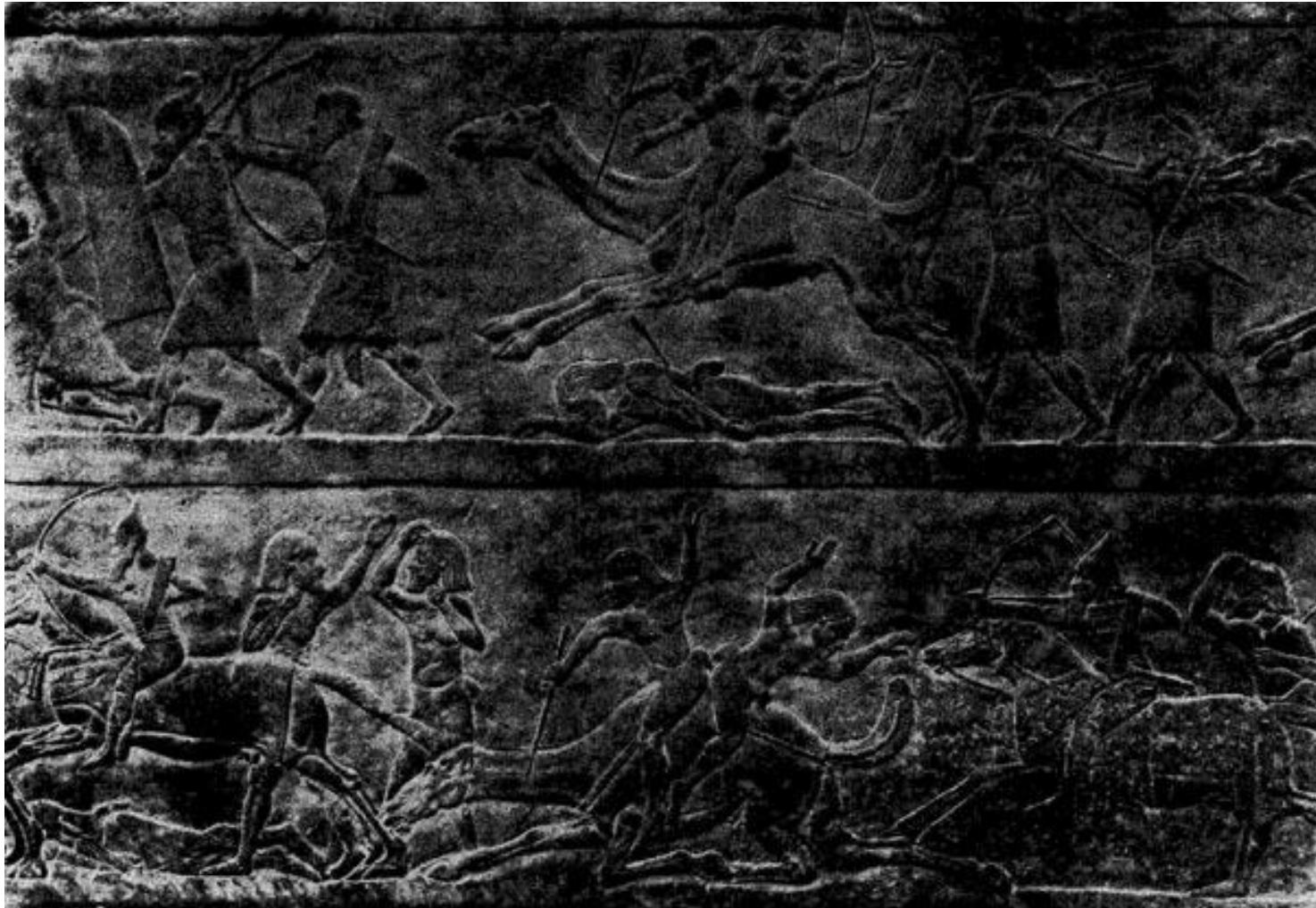
Барельеф из дворца ассирийского царя Ашшурбанапала II



Статуя Ашшурнасирпала II из Нимруда (Калаха).



Битва на верблюдах
Рельеф из дворца
Ашшурбанипала в Ниневии.



Умиравший лев
каменная панель из дворца
ассирийского царя Ашшурбанапала



Искусство Древней Греции и Древнего Рима

Искусство Древней Греции и Древнего Рима

представлено в музее коллекцией начиная с памятников Эгейского мира (3–2 тыс. до н.э.) и завершая произведениями, созданными на закате Римской империи.

- **Греческая архаика** (7–6 вв. до н.э.) представлена монументальными *Скульптурами из святилища Аполлона в Дидимах, Аполлоном Стрэнгфорда, рельефами с парапета Памятника гарпий – гробницы из Ксанфа* (ок. 480 до н.э.).
- **Искусство греческой классики** (5–4 вв. до н.э.), а так же коллекция керамики Древней Греции Среди произведений искусства Древнего Рима в музее хранятся скульптурные портреты римских императоров

Общий вид зала с "Мраморами Элджина"



Шествие афинянок-фрагмент фриза Парфенона



Центральная сцена восточного фриз Парфенона



Молодая корова и пастухи- южный фриз Парфенона



Всадники с западного фриза Парфенона



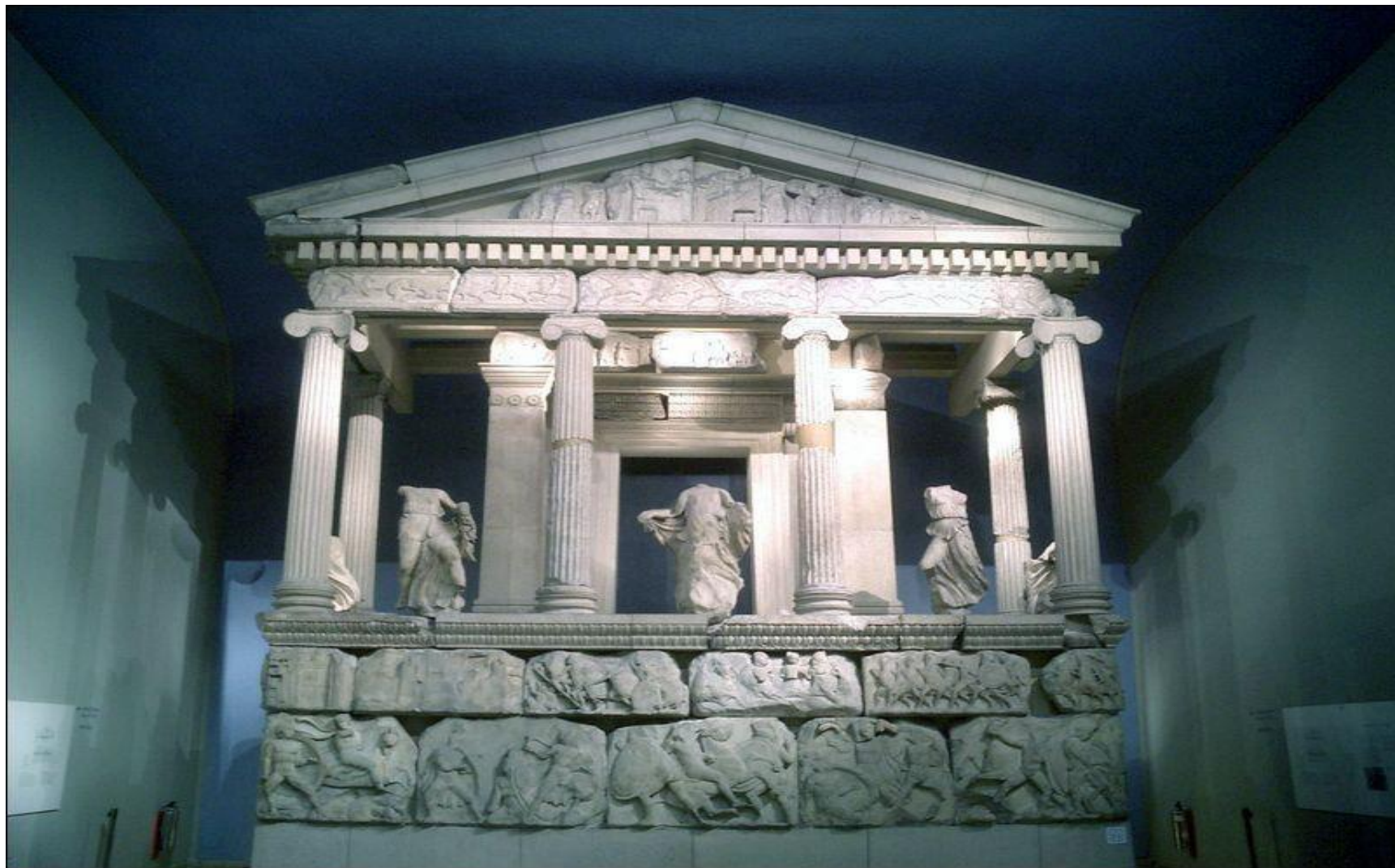
Кариатида из Эрехтейона



Каменный цоколь- храм Артемиды в Эфесе



Фасад храма Нерейд



Статуя Нерейды



Метопы Парфенона: Битва лапифов с кентаврами



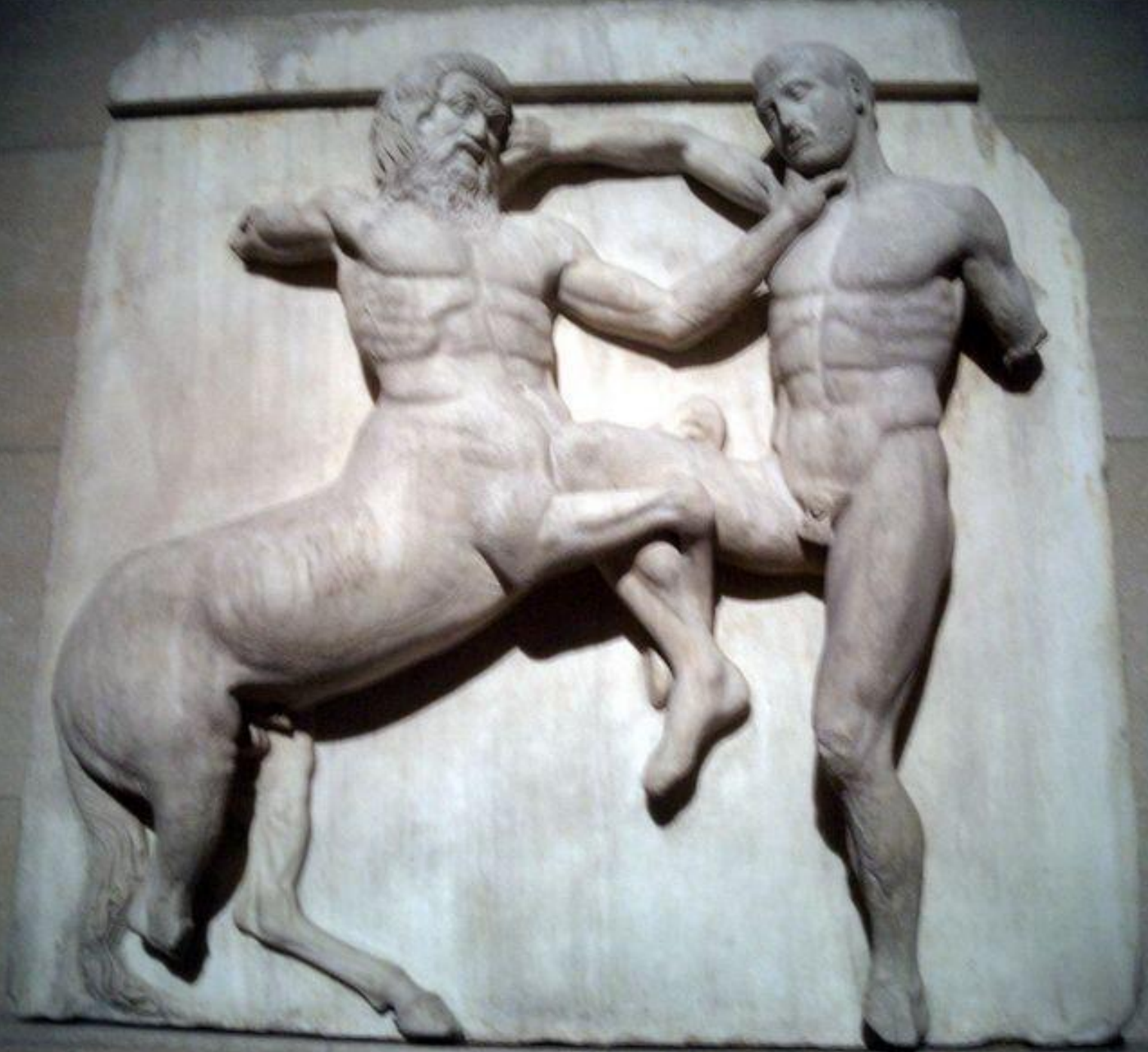


Marble relief sculpture of a horse's anatomy, showing the musculature and skeletal structure. The horse is depicted in a dynamic, rearing posture, with its front legs raised and its body arched. The sculpture is set against a light-colored, rectangular marble background. The lighting highlights the intricate details of the muscles and bones, particularly the neck, chest, and hindquarters. The overall composition is a study of the horse's physical form.

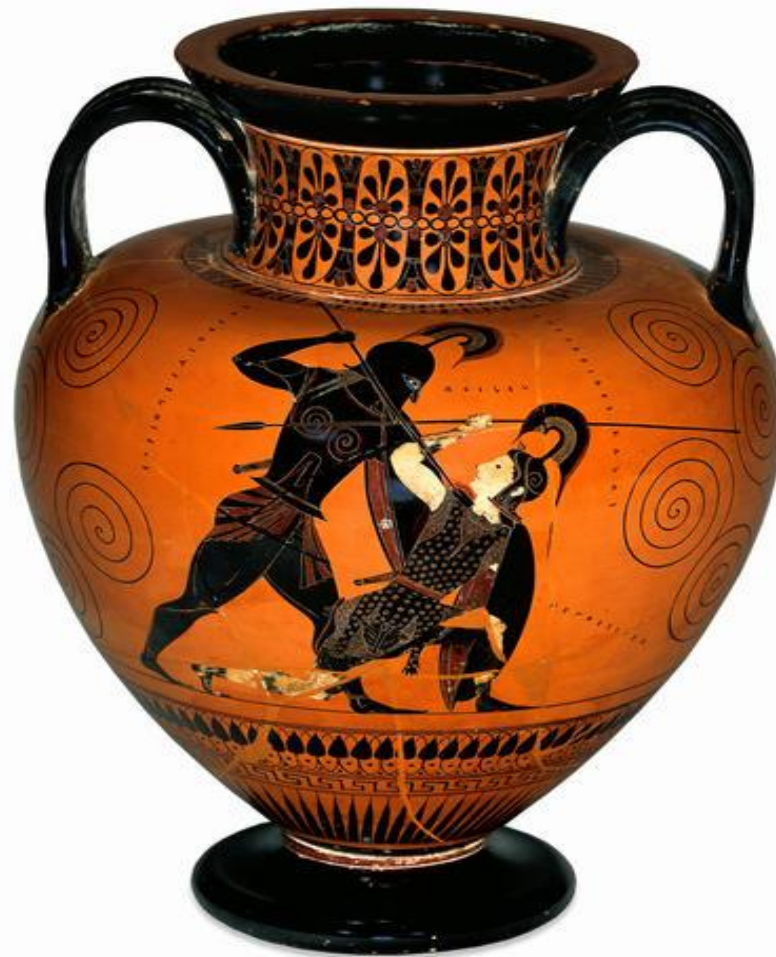




Heracles and Prometheus
Marble relief, 5th century BC
National Archaeological Museum, Athens



**Черно-фигурная греческая амфора:
Ахилл убивает царицу амазонок,
пришедших на помощь Трое**



Мавзолей в Галикарнасе



один из семи чудес света – гробница царя Мавсола в Галикарнасе, получившего название **«Мавзолей»**.

Сохранились плиты фриза, архитектурные фрагменты, статуи: *Статуя Мавсола* (ок. 350 до н.э.), *Битва греков с амазонками* (плиты восточного фриза Мавсолея) (ок. 350 до н.э.), выполненные скульптором Скопасом (380–330 до н.э.).

Мужская статуя из Мавзолея в Галикарнасе



Статуя женщины из Мавзолея в Галикарнасе



Фрагмент коня из квадриги Мавзолея в Галикарнасе

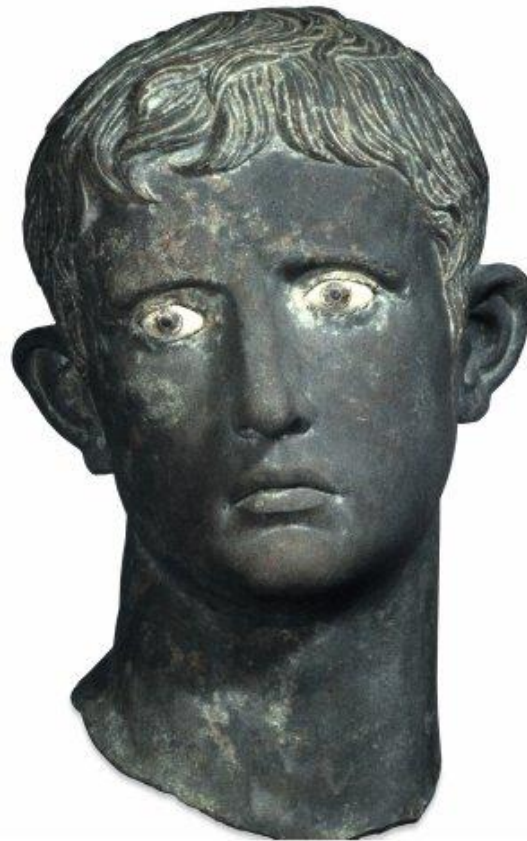


Искусство Древнего Рима

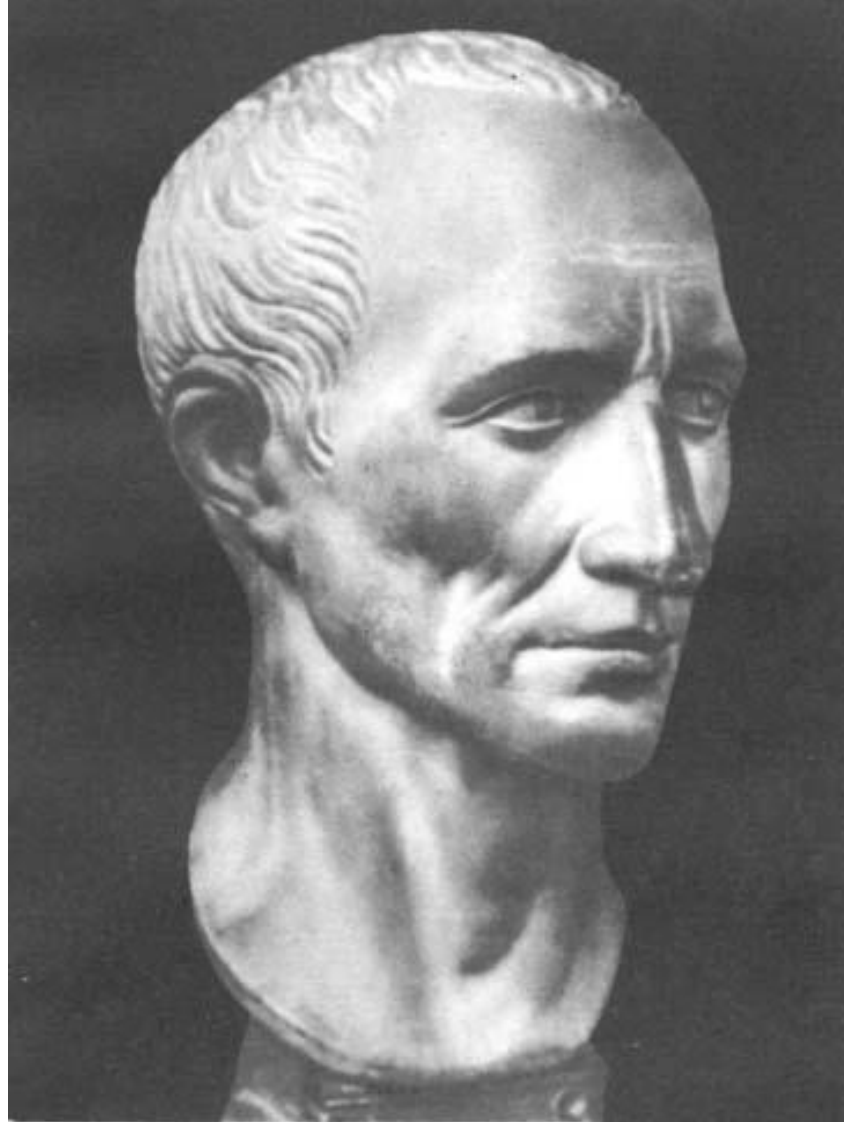
Хранятся скульптурные портреты римских императоров: *Голова императора Августа* (нач. 1 в.), *Бюст императора Адриана* (117–138).

Выставлены: *настенная роспись из виллы Боскореале близ Помпей* (ок. 30 до н.э.) и *мозаичный пол* (I в. до н.э.) римского дома из Помпей или Геркуланума

Бронзовая голова императора Августа



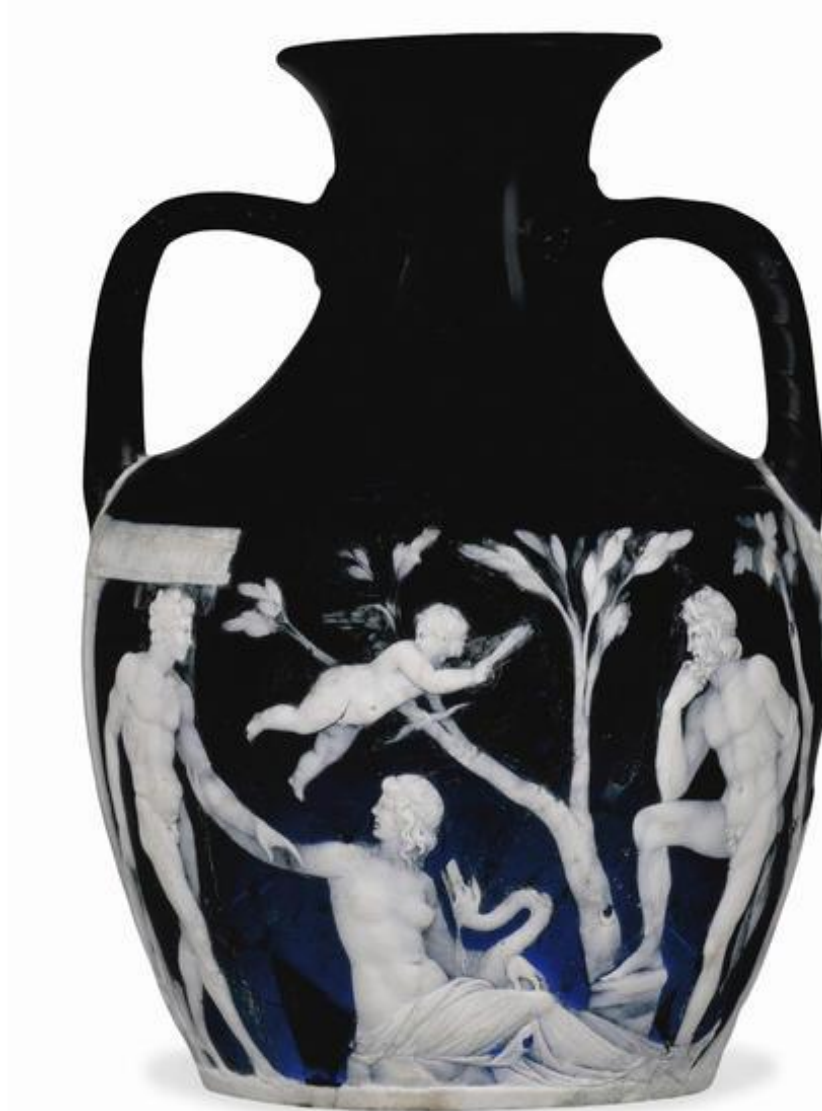
Гай Юлий Цезарь



Мозаика из римской виллы



Портлендская ваза



Мраморный лев из Большого Двора



Сидящий павиан



Фигурки из слоновой кости, 4000-3600 до нашей эры



Линдоусский человек



Англо-саксонский шлем



Посмертная маска Кромвеля



- *Отдел доисторических древностей и памятников Римской Британии*
- *Отдел памятников средневековья и нового времени*
- *Отдел этнографии*
- *Отдел монет и медалей*
- *Отдел гравюр и рисунков*
- *Отдел восточных памятников*

