

ИСТОРИЧЕСКАЯ ВИКТОРИНА



Историческая викторина

- 1) Исторический фильм;
- 2) Историческое фото;
- 3) Историческая живопись;
- 4) Исторический документ;
- 5) Историческая фальсификация

Кадр из фильма



Обращать внимание на:

- 1) Эпоха, век;
- 2) Страна, цивилизация;
- 3) Исторический контекст;
- 4) Актерский состав;
- 5) Ландшафт;
- 6) Антураж, костюмы и пр.






Тарас Бульба, 2009 г.





Александр Невский,
1938 г.





Ермак, 1996г.






Михайло

Ломоносов, 1986 г.





Гардемарины,
вперед! 1987 г.





Семнадцать
МГНОВЕНИЙ весны,
1973 г.





Гладиатор, 2000 г.





300 спартанцев,
1962 г.






Война и мир, 1967 г.





Гагарин. Первый в
космосе, 2013 г.

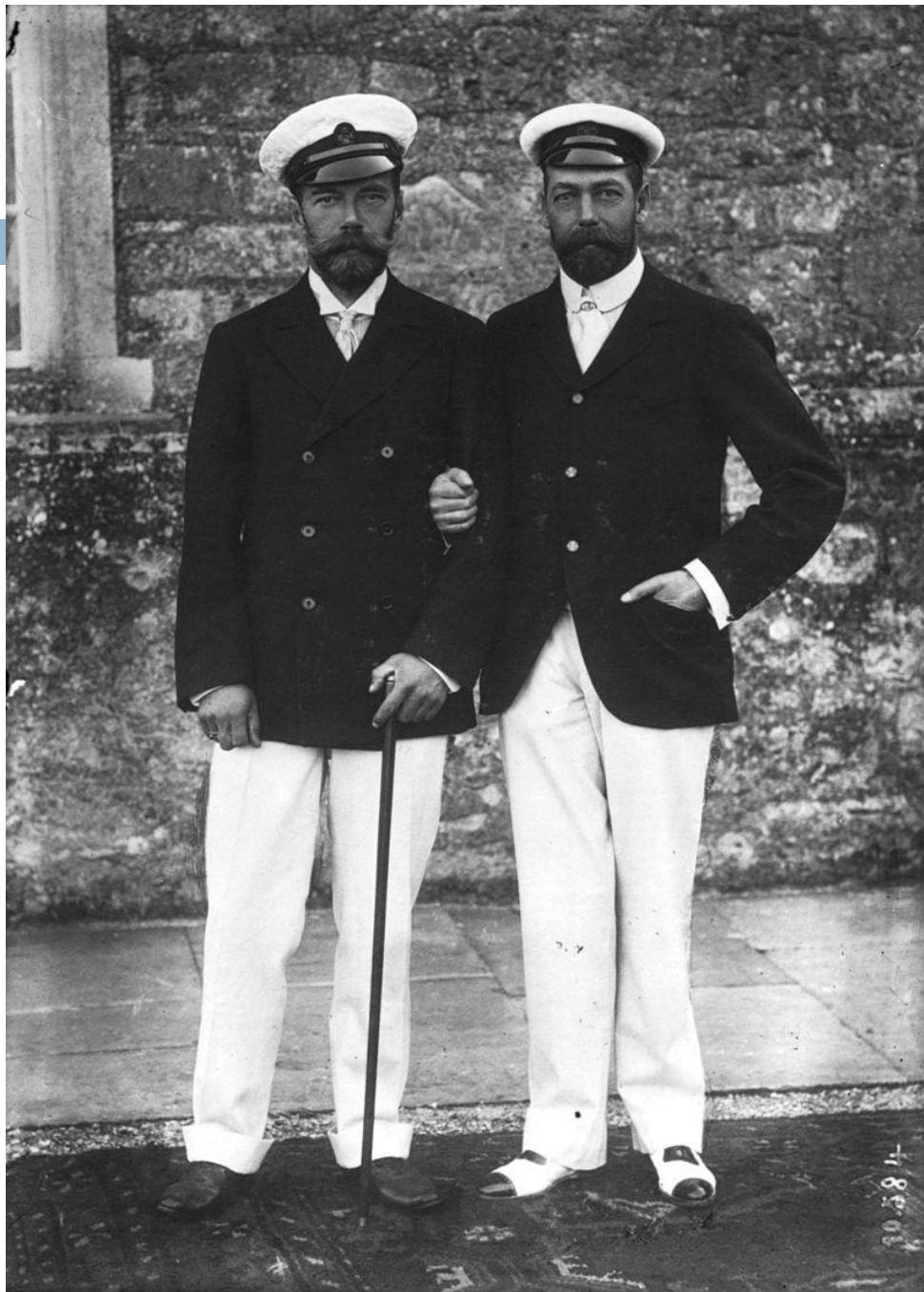




Двенадцать стульев,
1971 г.

Историческое фото






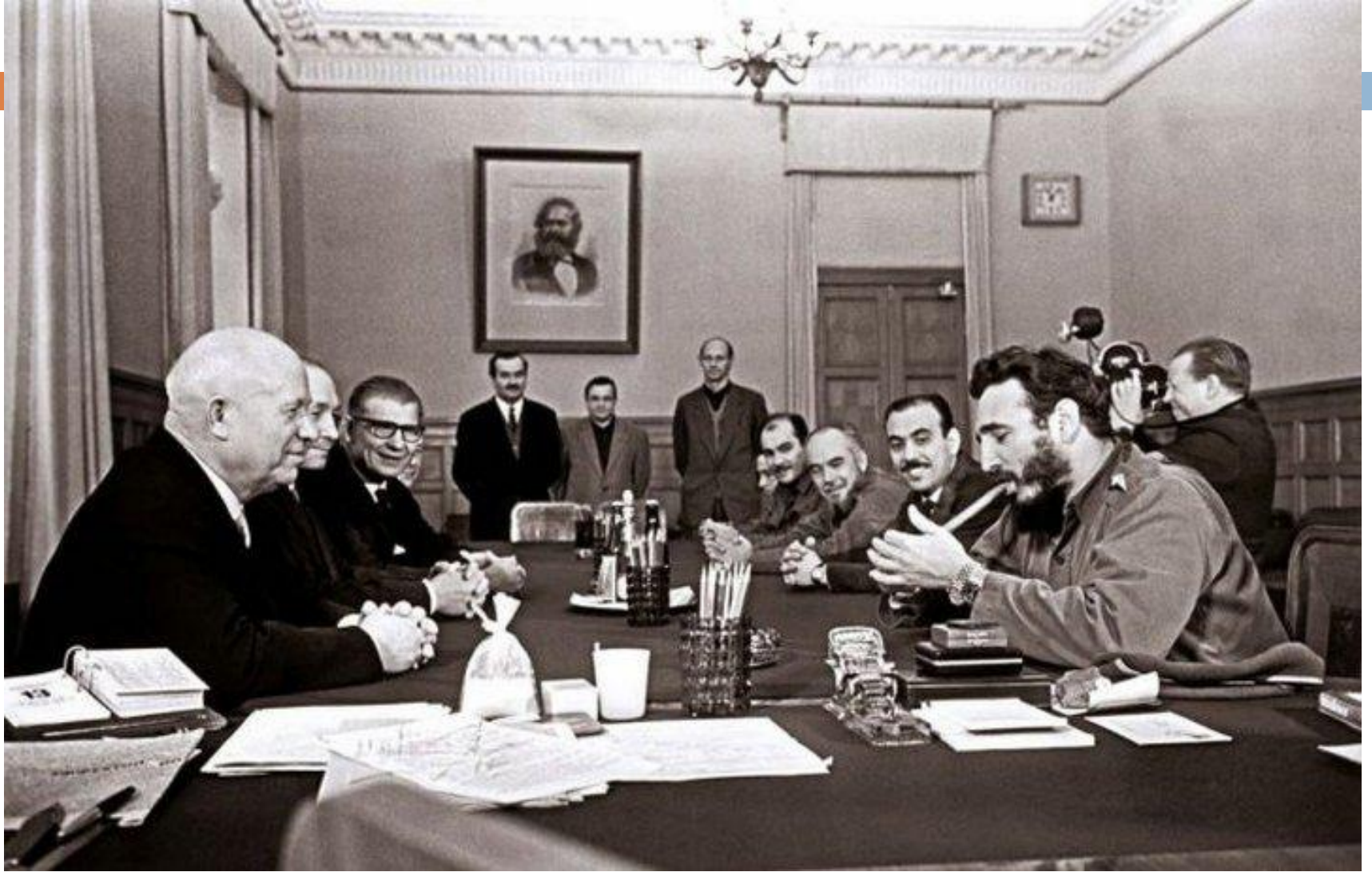


Николай II и Георг V





**Советский солдат ведет
пленного немца,
Сталинград, 1943 г.**






**Фидель Кастро на встрече в
Кремле, 1963 г.**


**На руке у Кастро двое часов
“Ролекс”**





**Солдаты США и советские офицеры
во время дружеской встречи на
Эльбе, апрель 1945 г.**





Социальное неравенство в Великобритании, 1937 г.





**Американские студентки
изготавливают военные
плакаты, Нью-Йорк, 1942 г.**

Историческая живопись








В.И. Суриков,
"Покорение Сибири"






**Бронников Федор Андреевич,
«Проклятое поле. Место казни в
Древнем Риме. Распятые рабы»**



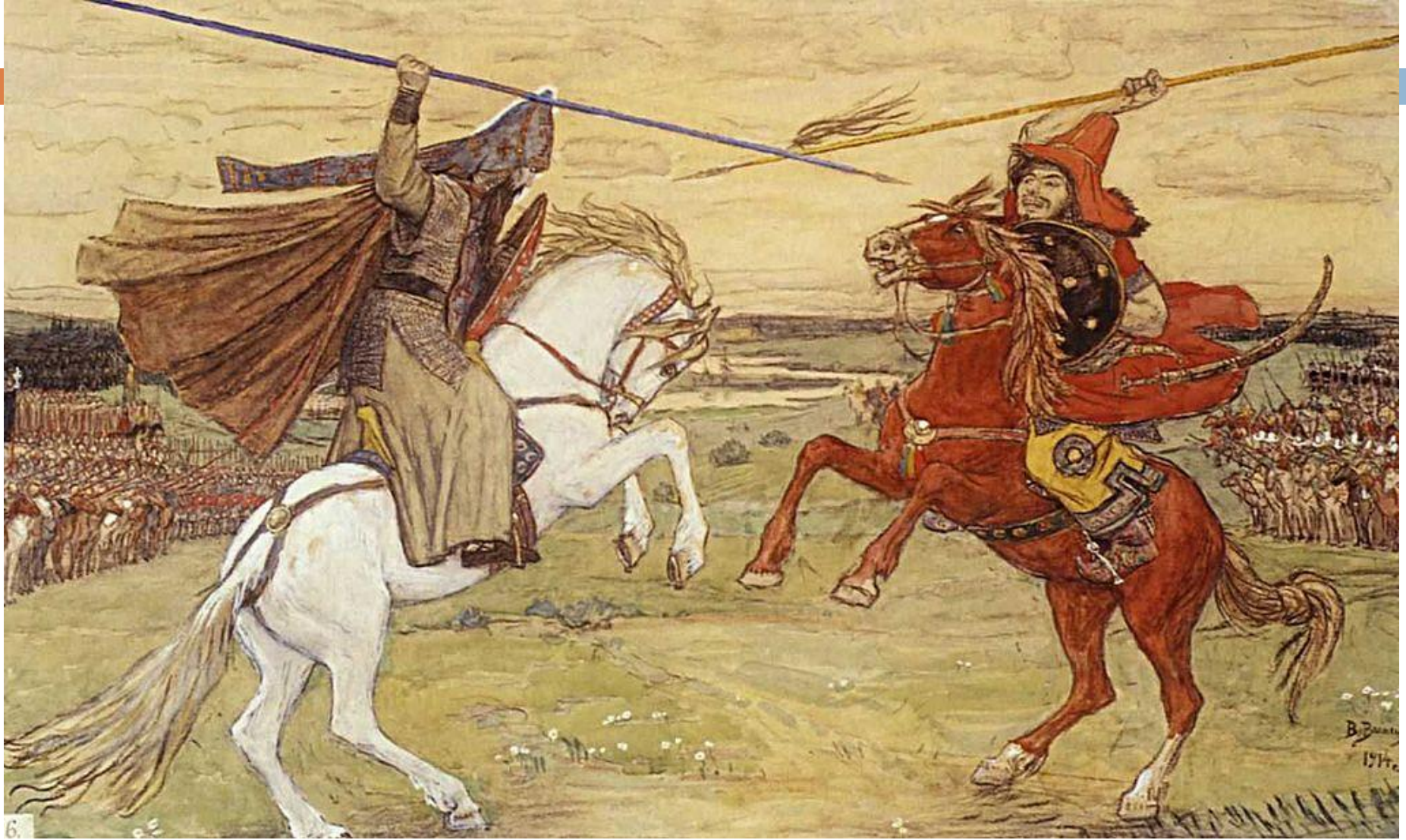



Алексей Кившенко
«Военный совет в Филях»





И. Е. Эггинк,
«Великий князь Владимир
выбирает веру»






**В.М. Васнецов,
«Поединок Пересвета с
Челубеем»**



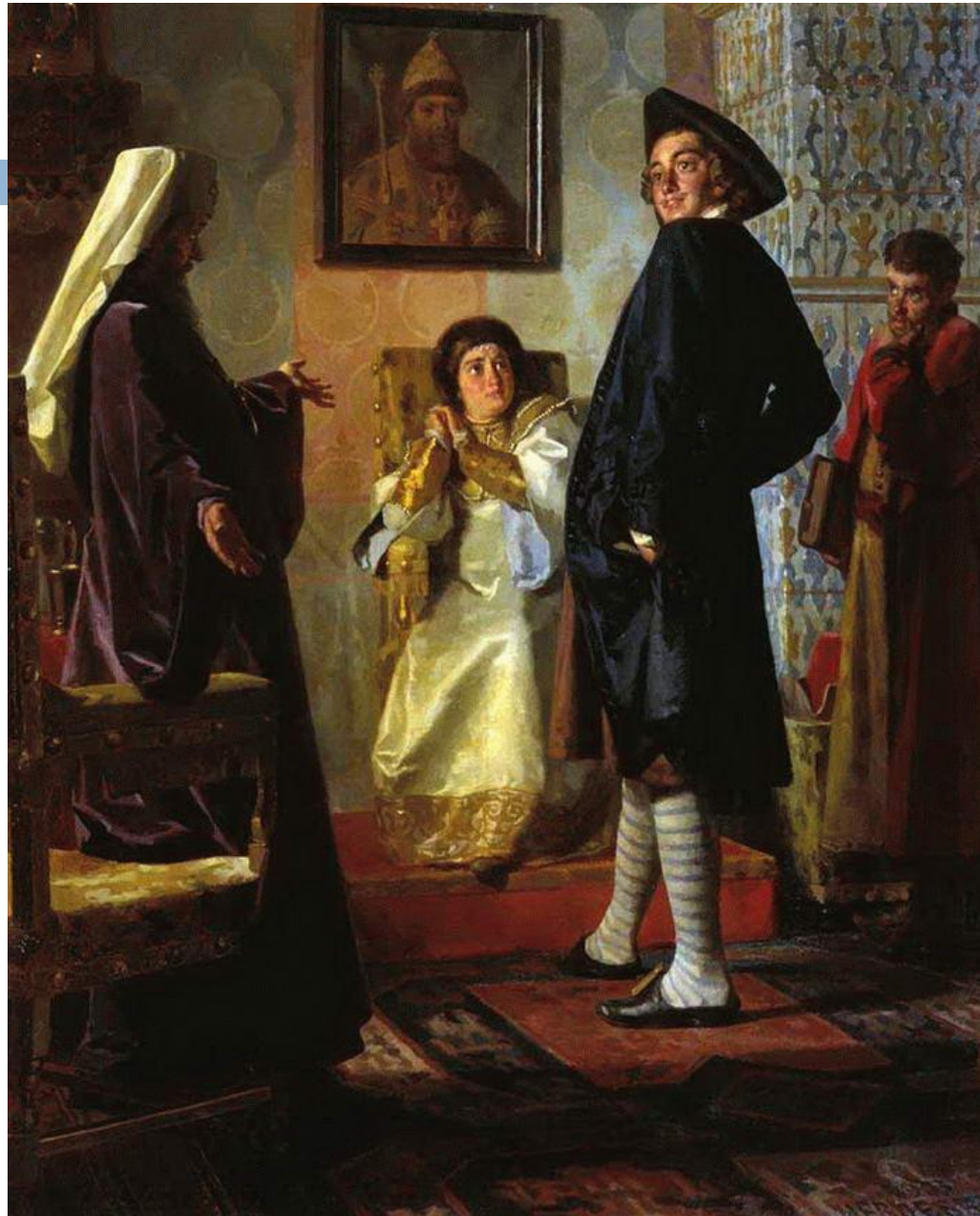


Царевна Софья Алексеевна





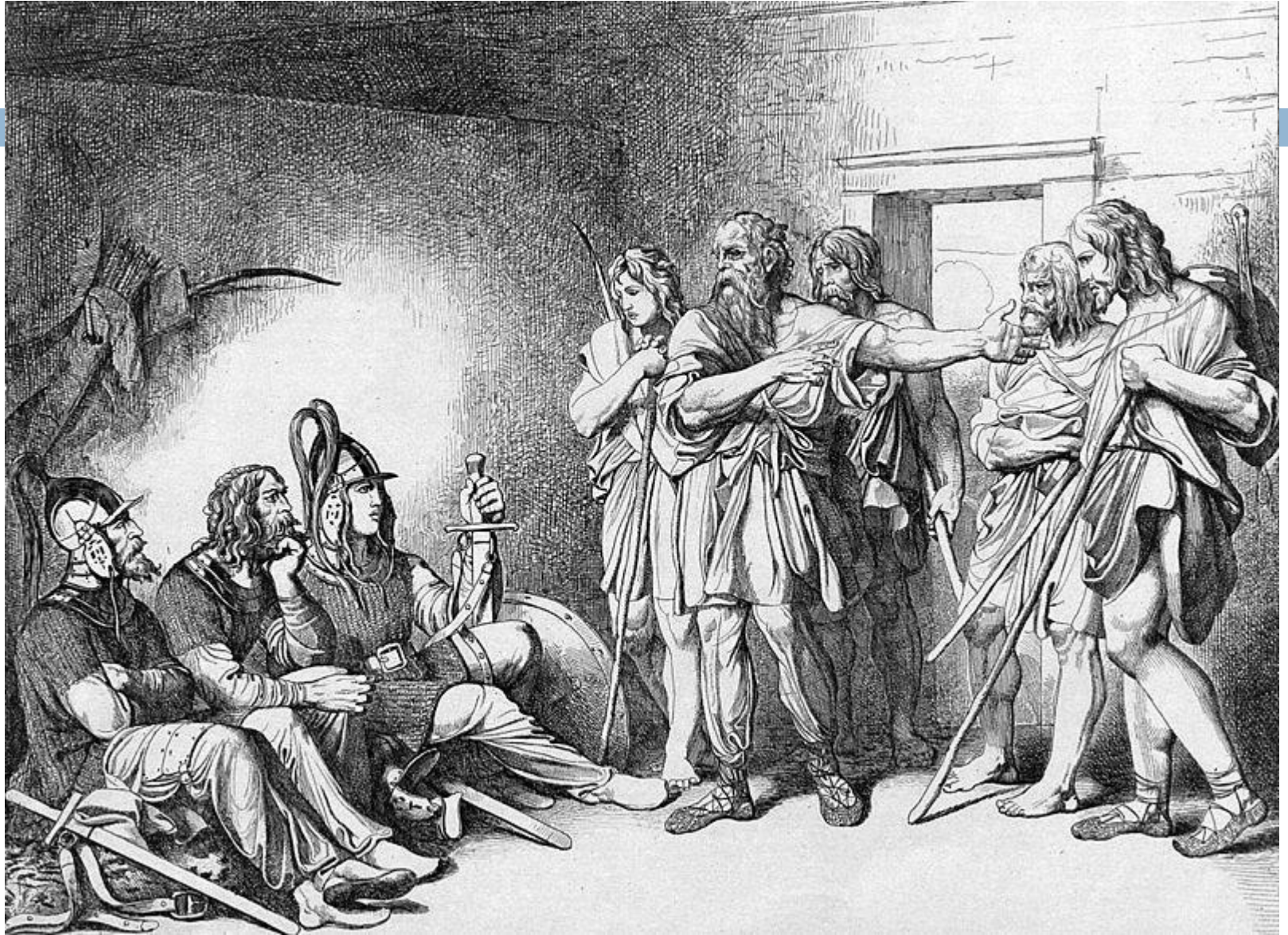
**А.Д. Кившенко,
Избрание Михаила Федоровича
Романова на царство**





Н.В. Неврев,

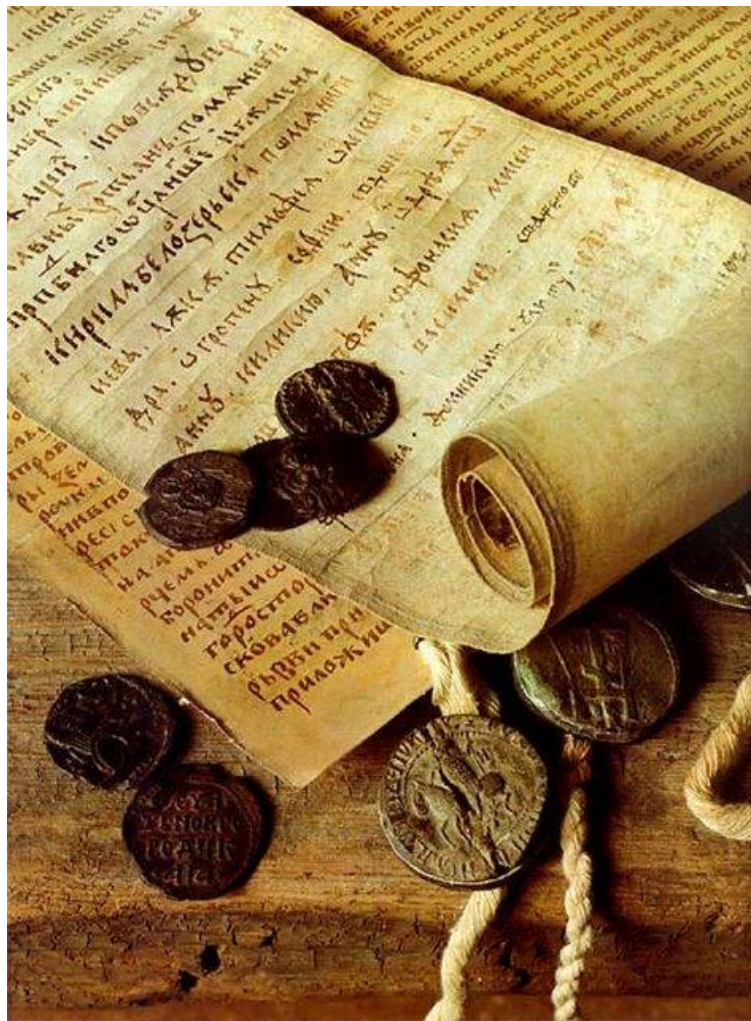
**Петр I в иноземном наряде перед
матерью своей царицей
Натальей, патриархом
Андреаном и перед учителем
Зотовым**





«Призвание варягов»,
Ф. А. Бруни, 1839

Исторический документ





Der Erziehungsrat des Kantons Aargau

urkundet hiemit:

Herrn Albert Einstein von Altm,
geboren den 14. März 1879,

besuchte die aargauische Kantonschule & zwar die III. & IV. Klasse
der Gewerkschule.

Nach abgelegter schriftl. & mündl. Reifeprüfung am 18., 19. & 21.
September, sowie am 30. September 1896, erhielt denselbe folgende Noten:

1. Deutsche Sprache und Literatur	5
2. Französische	5
3. Englisch	—
4. Mathematik	5
5. Geschichte	6
6. Geographie	4
7. Algebra	6
8. Geometrie	6
9. Darstellende Geometrie	6
10. Physik	6
11. Chemie	5
12. Naturgeschichte	5
13. Die Kunstrechnen	4
14. Die technischen Zeichen	4

**) Hier gelten die Bezeichnungen*

Gestattet hiemit, und denselben das Zeugnis der Reife erteilt.


Aarau, den 3^{ten} Oktober 1896.

Der Präsident des Erziehungsrates,
Der Präsident:

[Handwritten signature]
Der Sekretar:
[Handwritten signature]



Dr. ...
6. 5.
... ..



**Школьный аттестат Альберта
Эйнштейна, 1896 г. В Швейцарии
шестибальная система оценок, от 1
(неуд.) до 6 (отлично)**

С т а в к а

Н а ч а л ь н и к у Ш т а б а .

Въ дни великой борьбы съ вѣншимъ врагомъ, стремящимся почти три года поработить нашу родину, Господу Богу угодно было ниспослать Россіи новое тяжкое испытаніе. Начавшіяся внутреннія народныя волненія грозятъ бѣдственно отразиться на дальнѣйшемъ веденіи упорной войны. Судьба Россіи, честь героической нашей арміи, благо народа, все будущее дорогого нашего Отечества требуютъ доведенія войны во что бы то ни стало до побѣднаго конца. Жестокий врагъ напрягаетъ послѣднія силы и уже близокъ часъ, когда доблестная армія наша совмѣстно со славными нашими союзниками сможетъ окончательно сломить врага. Въ эти рѣшительные дни въ жизни Россіи, почли МЫ долгомъ совѣсти облегчить народу НАШЕМУ тѣсное единеніе и сплоченіе всѣхъ силъ народныхъ для скорѣйшаго достиженія побѣды и, въ согласіи съ Государственною Думою, признали МЫ за благо отречься отъ Престола Государства Россійскаго и сложить съ СЕБЯ Верховную власть. Не желая разстаться съ любимымъ Сыномъ НАШИМЪ, МЫ передаемъ наслѣдіе НАШЕ Брату НАШЕМУ Великому Князю МИХАИЛУ АЛЕКСАНДРОВИЧУ и благословляемъ Его на вступленіе на Престоль Государства Россійскаго. Заповѣдуемъ Брату НАШЕМУ править дѣлами государственными въ полномъ и ненаружимомъ единеніи съ представителями народа въ законодательныхъ учрежденіяхъ, на тѣхъ началахъ, кои будутъ ими установлены, принеся въ томъ ненаружимую присягу. Во имя горячо любимой родины призываемъ всѣхъ вѣрныхъ сыновъ Отечества къ исполненію своего святого долга передъ Нимъ, повиновеніемъ Царю въ тяжелую минуту всенародныхъ испытаній и помощь ЕМУ, вмѣстѣ съ представителями народа, вывести Государство Россійское на путь побѣды, благоденствія и славы. Да поможетъ Господь Богъ Россіи.

Г. Псковъ. 2^{го} Марта 15 час. мин. 1917 г.

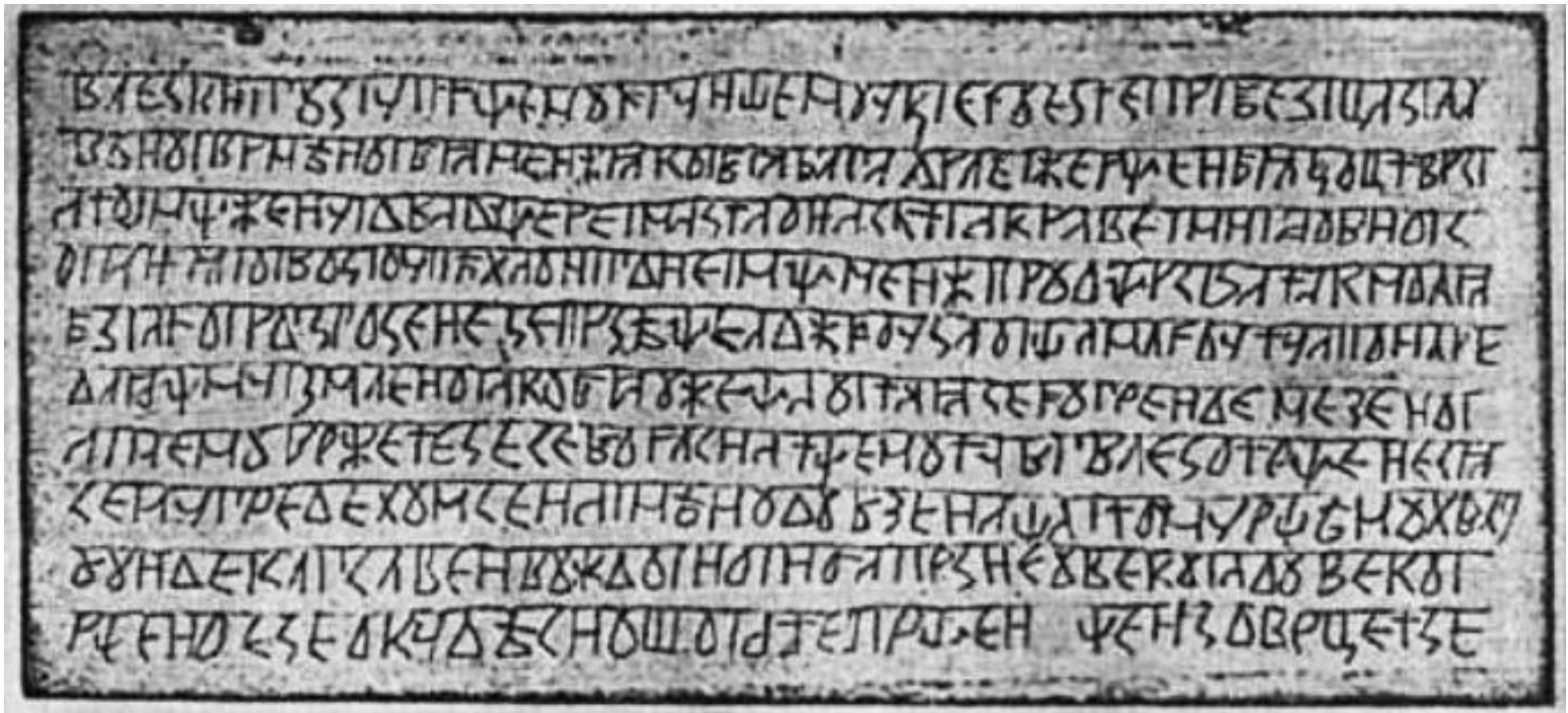
Михаилъ Александровичъ Романовъ
Генералъ Александръ Владиміръ Суворовъ

Александръ

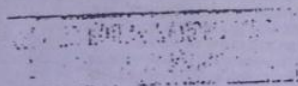


Отречение от престола императора Николая II

Историческая фальсификация



Приложение 1.



СССР

НАРОДНЫЙ КОМИССАРИАТ ВНУТРЕННИХ ДЕЛ

АРХИВ ЦК КПСС	ФОНД
14- М.В.Г.М.А. 1968г.	13
№ 12174	

В. СЕКРЕТНО

№ 4189

ИНСТРУКЦИЯ № 00134/13

Об основных критериях при отборе кадров для прохождения службы в органах НКВД СССР

ДАНО В АРХИВ

МВД СССР Главное архивное управление
" 12 " декабря 1948 г.
№ 01481

г. Москва, 1938

Типография НКВД СССР. Заказ 38-00300. Тираж 5000 экз.



СССР

НАРОДНЫЙ КОМИССАРИАТ ВНУТРЕННИХ ДЕЛ

СОВ. СЕКРЕТНО

ПРИКАЗ № 00310

г. Москва 21 декабря 1938 г.

О введении в действие инструкции № 00134/13, от 21 декабря 1938 г.

В целях улучшения кадрового отбора кандидатов, поступающих на службу в органы НКВД СССР и недопущения призыва лиц с явно выраженным комплексом неполноценности по признакам дегенерации, —

ПРИКАЗЫВАЮ:

1. Ввести в действие инструкцию № 00134, от 21 декабря 1938 г.
2. Заместителю НКВД СССР по кадрам тов. Круглову С.Н. распространить настоящую инструкцию по принадлежности.
3. Начальникам отделов кадров облгоротделов УНКВД СССР руководствоваться настоящей инструкцией при проведении кадрового отбора.

Народный комиссар

Л. Берия



СССР

НАРОДНЫЙ КОМИССАРИАТ ВНУТРЕННИХ ДЕЛ

СОВ. СЕКРЕТНО

Отделам кадров облгоротделов УНКВД СССР

ИНСТРУКЦИЯ

Об основных критериях при отборе кадров для прохождения службы в органах НКВД СССР

Настоящая инструкция носит рекомендательное значение при отборе кадров для поступления на службу в органы НКВД СССР.

Текст документа и его орфография сохранены в соответствии с подлинником.

алкоголизмом. Призыв на службу таких кандидатов, естественно, является недопустимым.

Следует иметь в виду, что вазомоторная возбудимость, приобретенная тем или иным путем, органически меняет характер человека, делая его раздражительным и склонным к душевным волнениям; в физиологическом отношении эта причина легко вызывает гиперемию мозга и бред при всяких инфекционных заболеваниях — обстоятельство, давно известное медицине.

3. Неспособность управлять некоторыми, хорошо подчиненными воле, сложными рефлекторными актами. Например, ночное недержание мочи, которое, согласно неопубликованным исследованиям, может быть отнесено к физиологическим признакам вырождения и дегенерации. Оно встречается гораздо чаще у тех людей, у которых наблюдаются и другие беспорядочные признаки дегенерации. Ночное недержание должно рассматриваться, как следствие особой чувствительности слизистой оболочки мочевого пузыря (повышенная рефлекторная возбудимость), или как выражение слабости тормозящего влияния со стороны черепно-мозговых центров. Подобная чувствительность пузыря замечается иногда при душевных волнениях (например, при ожидании), и представляет собой, по всей вероятности, кортикальное явление динамогенического или, наоборот, тормозящего характера. К этому разряду явлений относится наблюдаемое явление тошноты и моты от ожидания. Сюда же следует отнести неукротимое покраснение и боязнь покраснения.

4. Идиосинкразии. Представляют собой физиологическую особенность, в силу которой некоторые субъекты совершенно исключительно или свойственным им образом воспринимают действие агентов, способных возбудить их органы, нервные центры. В силу такой способности подобные субъекты оказываются нечувствительными к некоторым средствам, то наоборот, отличаются чрезмерной чувствительностью к малейшим возбуждениям известного рода (к пищевым средствам, лекарствам и т.д.). Описываемая физиологическая особенность основана на наибольшей, превышающей всякие нормы возбудимости какого-либо нервного центра или какой-либо функции. Приведенный выше пример возбудимости общего сосудодвигательного центра у потомков пьяниц представляет собой частный случай идиосинкразии, ограничивающийся одним нервным аппаратом. Опыт показывает, что идиосинкразии многочисленны, относятся ко многим органам и нервным центрам, и могут быть вызваны многими внешними агентами (лекарствами и другими влияниями, например, ездой на санях, видом снега и т.н.).

5. Болезни речи. Некоторые болезни речи несут на себе характерный отпечаток признаков дегенерации. Сюда следует отнести такие болезненные недостатки речи как заикание, шепелявость, картавость. Не следует относить к дегенеративным признакам картавость, если это не врожденный, а приобретенный признак. Например, маленького ребенка напугали чем-то (злые собаки, волки и т.п.) и он стал заикаться. А до этого он разговаривал нормально. Болезненный характер этих явлений вытекает из того факта, что эти недостатки (за исключением заикания), очень трудно поддаются излечению. Они часто неустранимы и это тем поразительнее, что некоторые из трудных для субъекта членораздельных звуков доступно для него в одних комбинациях звуков и совершенно недоступно в других. Недостатки произношения — одна из самых характерных черт дегенеративных болезней, подобно идиотизму, так, что природа и значение недостатков речи этим и выясняется.

6. Наконец, к физиологическим (функциональным) признакам дегенерации можно отнести некоторые общие биологические особенности, отличающие дегенеративные семьи роды от здоровых:

- а) Больше бесплодных браков, чем здоровых, в пропорции 1:7.
- б) Большая рождаемость и многочисленность ближайшего потомства.
- в) Большая смертность детей.
- г) Жизнеспособность понижается с каждым поколением.
- д) Число преступников, выходящих из их среды, больше чем из среды здоровых семейств.

Психические признаки вырождения и дегенерации

1. Душевные качества: в гермафродитизме, феминизме, маскулизме, инфантилизме и сенилизме. Гермафродитизм это соединение в одном индивидууме двух различных полов или только некоторых их свойств. Феминизм это остановка развития мужчины в юношеском возрасте, что придает духовному складу некоторые свойства женственности. В феминизме наблюдаются и более глубокие перемены, зависящие от присутствия в организме мужчины некоторых третьих придатков (женских грудей, широкого таза, утолщенных голеней и прочее), и многих душевных свойств женщины. Инфантилизм — это приостановка у юноши или девушки физического развития во всех отношениях,

а главным образом в отношении половых особенностей (матки, яичников, груди — у женщины, и наружных половых органов и яичек — у мужчин), замедлением роста волос на половых частях. Сенилизм — преждевременное (раннее) умственное и физическое старение с последовательной остановкой, появлением старческой, морщинистой кожи и свойств старческой души.

Во всех перечисленных состояниях душевные качества идут большей частью рука об руку с физическими. Для пояснения мы ограничимся несколькими примерами. Некоторые девушки-маскулянтки становились в ряды мужчин, поступали в армию, жили и спасались в мужских монастырях. Они не только не обнаруживали своего истинного пола, но в душевном отношении проявили типичное свойство мужчины. В свою очередь — черты женского характера у мужчин-феминистов также не редки. Таким мужчинам нравятся светлые костюмы, женские занятия (рукоделие), и в них они преуспевают. В детстве феминисты любили одеваться в женское платье, применять краски, свойственные женскому туалету. От этих свойств, замеченных у феминистов, необходимо отличить те явления, наблюдаемые у слабовольных молодых людей, когда они, инстинктивно стремятся понравиться женщинам, и обнаруживают рабскую подражательность. В свою очередь от маскулизма следует отделить проявления тех молодых особ женского пола, когда эти особы, из побуждений подражаемости, облачаются своей душой в типичные наряды мужского характера. В том и другом случае распознавание основывается на существовании или отсутствии физических признаков, описываемого состояния и на непродолжительности и временном характере этих явлений, свойственных подражательным формам. Поэтому, стоит пристально и серьезно относиться к женоподобным мужчинам, также как к мужеподобным женщинам.

2. Мимика и физиогномика как признаки дегенерации и вырождения. Многочисленные научные свидетельства о глубокой древности — со времен Аристотеля и Адамантия — установили с несомненностью факт, что мимика и физиогномика могут явиться частями или частными проявлениями сложных симптомов вырождения. Аристотель не боялся риска, решаясь определить дурной характер и дурные нравственные черты у своих современников на основании мимики. Они указывали при этом на такие черты, которые являлись постоянными, а не временными симптомами. Многочисленные авторы средних веков и нового времени указывают рядом с физическими знаками вырождения (родимые пятна, бородавки, пигментные наросты и прочее), неправильность мимики — о чем уже было упомянуто выше. Сам факт не оставляет в себе сомнений в дегенерации.

3. Половые аномалии. Принадлежат к самым характерным знакам вырождения. Они представляются то в форме неврастеничных ощущений, то в виде бесчисленных аномалий, сведения о которых собраны в рамках судебной медицины и судебной психологии. Крайним выражением является некрофилия. Относительная часть этих психических аномалий у дегенератов подтверждает их патологическую природу. Наиболее частыми и известными с отдаленных времен аномалиями являются: эротомания или сатиризм у мужчин, нимфомания у женщин, а также извращения известные под именем педерастии (в основном в пассивной форме), содомии, некрофилии (физическая любовь к трупам), зоофилии (половое влечение к животным) и прочее.

4. Obsessiones или фобии, то есть навязчивые и насильственные душевные состояния (мысли и чувства, волевые акты), относятся к числу наиболее бесспорных патогномических знаков вырождения. Состояния эти в настоящее время имеют богатую литературу и хорошо изучены. Примером навязчивых мыслей может служить мысль о том, что проглочена известная вещь (булавка, насекомое и т.п.), хотя, в то же время, субъект ясно сознает, что этого вовсе не было. Такие же мысли о возможной заразе, о прикосновении к чему-либо нечистому, требующему мытья рук, или мысль о том, что и приготовленном к отправке, запечатанном конверте содержится неприличное выражение. Возникают гадкие отвратительные мысли при взгляде на покойника, портреты и т.п. К навязчивым чувствам относится боязнь покраснеть в обществе других. Непобедимое чувство стыда, конфузливости и виновности в присутствии других. Примером насильственных и навязчивых действий может служить постоянное мытье рук при мысли о заразе. Такая же проверка письма в отношении употребленных, будто бы, неприличных выражений. Или переход с правой стороны улицы на левую по примете, что путь по правой стороне угрожает отцу, по левой — матери.

5. Демонические черты. Олицетворенное зло. Больше присуще в творчестве поэтов. Признаки проявляются с раннего возраста по нарастающей, где процесс вырождения становится вполне очевидным:

а) В отношении ума. Умственные силы обычно составляют единственную сильную сторону духовного наследия человека, посредством которого субъект разрешает для себя все жизненно важные вопросы и даже такие, которые малодоступны умственному анализу, и обыкновенно, разрешаются у нормальных людей при участии чувства, как более тонкого орудия — нравственности, долга, совести и т.п. Основными чертами ума

Извлечения из текста

- ПСИХИЧЕСКИЕ ПРИЗНАКИ ВЫРОЖДЕНИЯ И ДЕГЕНЕРАЦИИ:
- [...]
- 5. Демонические черты. Олицетворенное зло. Больше присуще в творчестве поэтов. Признаки проявляются с раннего возраста по нарастающей, где процесс вырождения становится вполне очевидным:
 - а) В отношении ума. Умственные силы обычно составляют единственную сильную сторону духовного наследия человека, посредством которого субъект разрешает для себя все жизненные вопросы и даже такие, которые малодоступны умственному анализу, и, обыкновенно, разрешаются у нормальных людей при участии чувства как более тонкого орудия – нравственности, долга, совести и т. п. Основными чертами ума демонических натур являются: многоречивость, склонность к спору, к софизмам и диалектике, сухая логика и умственный формализм, пытающийся стать выше чувств, совести и намеков нравственного такта. Далее – стремление вытеснить логику фактов, заменить ее логикой умственных



Спасибо за внимание!