

Государство и российское общество в конце XIX – начале XX вв.

В начале 20 века Российская империя была одной из крупнейших стран мира, уступая лишь Британской империи



Российская империя делилась на губернии и области. На её территории проживало более 128 млн. человек в составе более чем ста народностей



В империи сосуществовали все основные религии, но большинство населения исповедовало православие

Верования народов Российской империи

Религия	Народ, ее исповедующий
православие	русские, украинцы, белорусы
католицизм	поляки
протестантизм	латыши, эстонцы
ислам	татары, башкиры
буддизм	калмыки, буряты
язычество	Народы Сибири и Дальнего Востока

В начале XX века в России продолжался процесс модернизации – развития общества, в ходе которого приобретаются новые качества

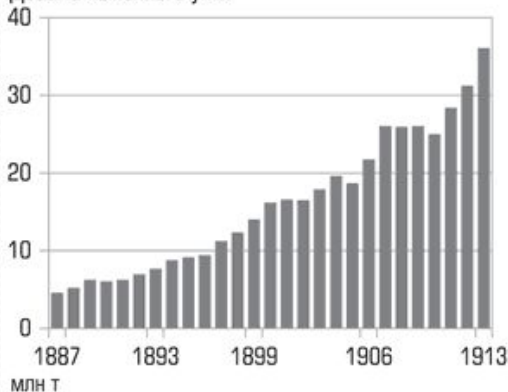


В России модернизация протекала со своими особенностями. Например, в экономике она проходила под контролем государства и охватывала в первую очередь военные и политические отрасли

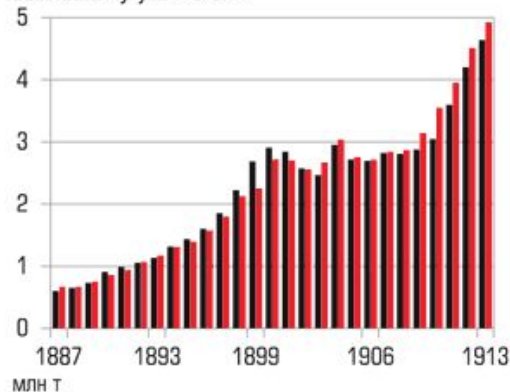
Базовые отрасли экономики Российской империи в последнюю четверть века ее существования демонстрировали взрывной рост

Графики 1–3

Добыча каменного угля

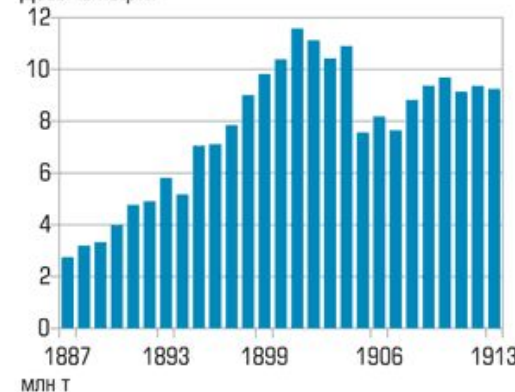


Выплавка чугуна и стали



■ Выплавка чугуна
■ Выплавка стали

Добыча нефти*



*Падение добычи в 1905–1907 гг. обусловлено массовыми поджогами нефтяных скважин «революционными массами».

Источник: База данных «Динамика российской промышленности за 1887–1913 гг.», составитель: Т. Ф. Измestьева (Лаборатория исторической информатики, МГУ им. М. В. Ломоносова)

европейских стран вступила на путь капиталистического развития, то для того чтобы не отстать от них, необходимо было совершить переход к индустриальному обществу в кратчайшие сроки. Были задействованы все силы страны



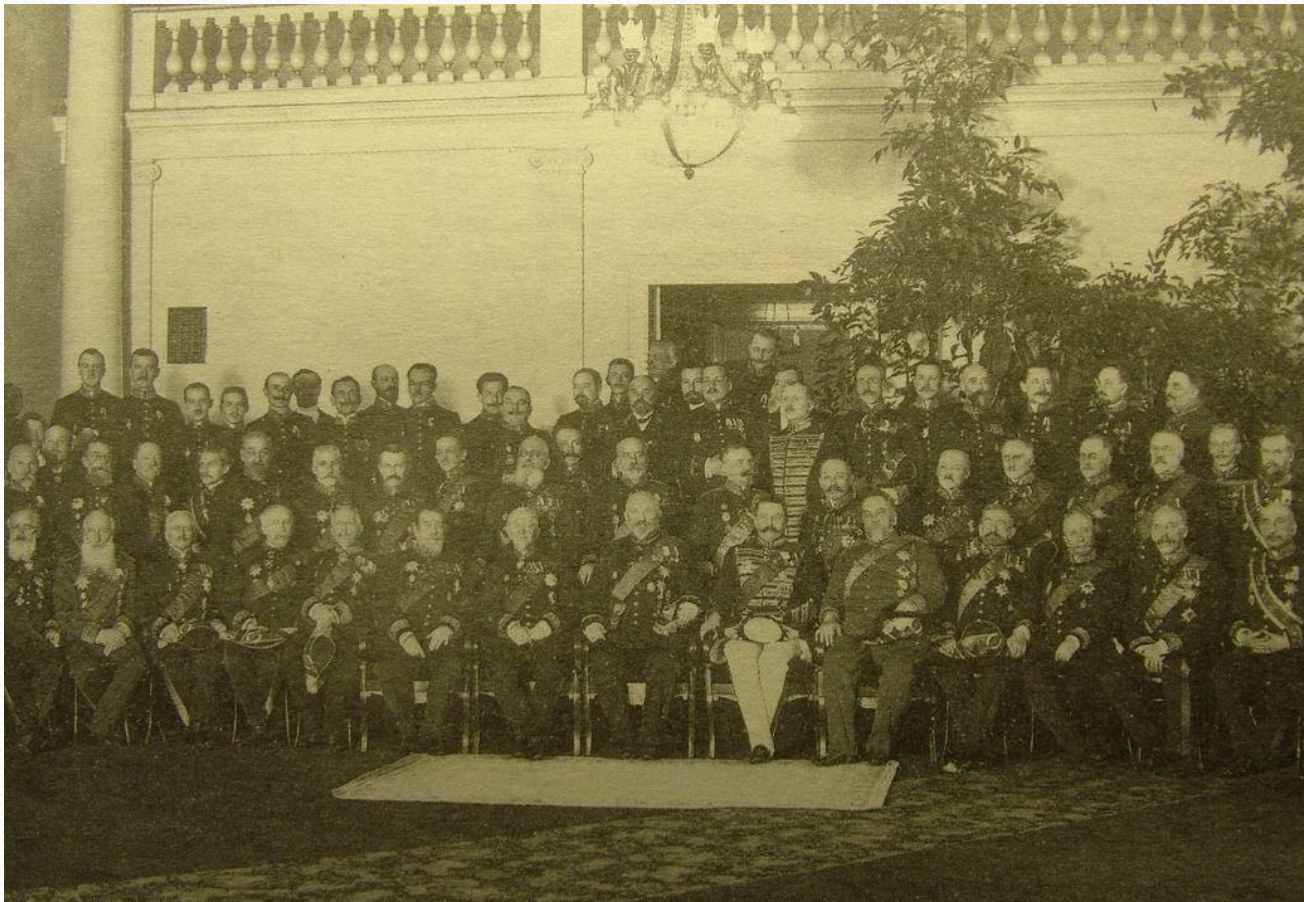


К началу XX века
Российская империя
оставалась
самодержавной
монархией. В руках
императора
сосредоточилась вся
полнота
государственной власти

являлся Государственный совет, который имел право «подавать императору мнения по вопросам законодательства». Но император вовсе не обязан был прислушиваться к этим мнениям



Вводящим исполнительным органом является
**Комитет министров, несший
непосредственную ответственность перед
императором. Министры отвечали за
деятельность своих ведомств**



Управление православной церковью осуществлялось через Синод - собрания представителей всех поместных самостоятельных церквей



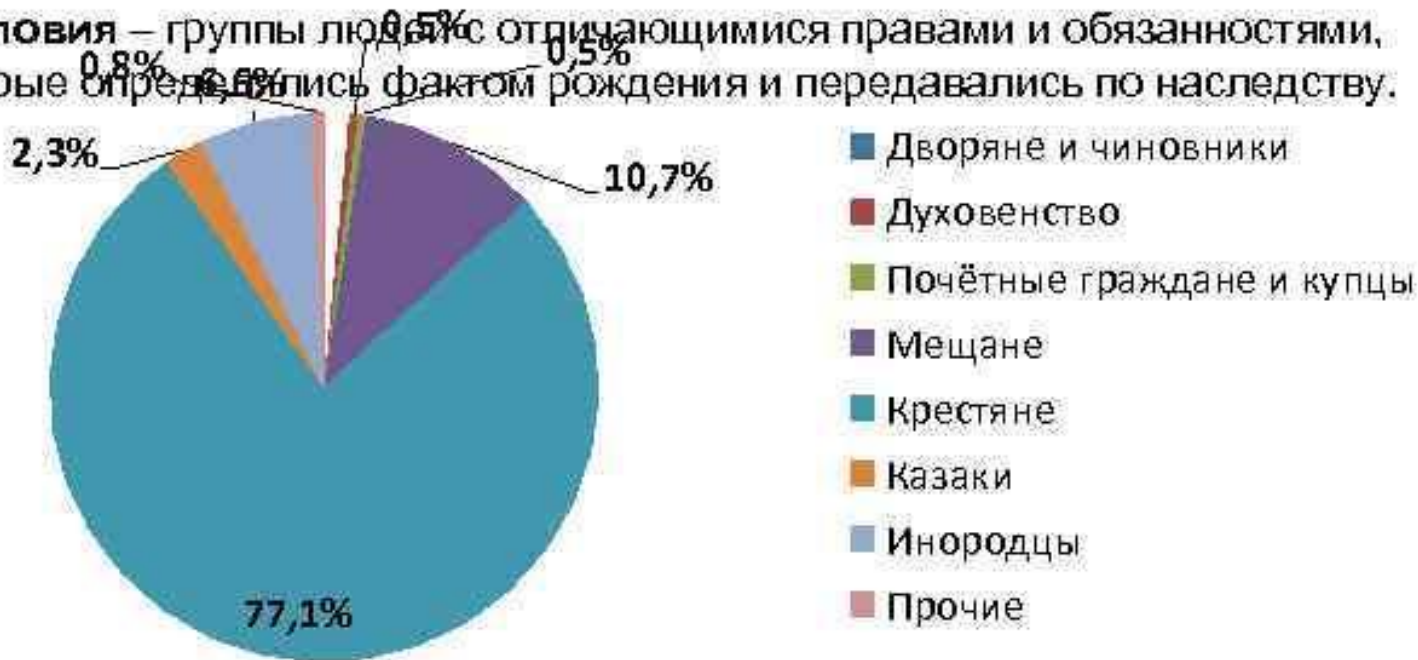
К высшим государственным учреждениям относился и Сенат, который следил за законностью действий высших чиновников и обладал правом оглашать законы



С процессом модернизации в России произошли изменения в структуре сословий, которая дополнялась делением на классы

Социальный состав населения (1897 г.)

Сословия – группы людей с отличающимися правами и обязанностями, которые определялись фактом рождения и передавались по наследству.



Численность крупной буржуазии была незначительна, поскольку не имела прочной опоры в обществе в связи с отсутствием мелких собственников



Представители московского делового мира

Многие представители российской буржуазии были образованными людьми, занимались благотворительностью, финансированием образования, науки и искусства

Знаменитые русские купцы

активно занимались благотворительностью, давали деньги на строительство школ, приютов, больниц, ночлежек



Савва Морозов



Дмитрий Рябушинский



Савва Мамонтов

На фабриках и заводах, принадлежащих крупным собственникам была беспощадная эксплуатация труда наемных рабочих, среди которых были как потомственные рабочие, так и вновь прибывшие выходцы из деревень



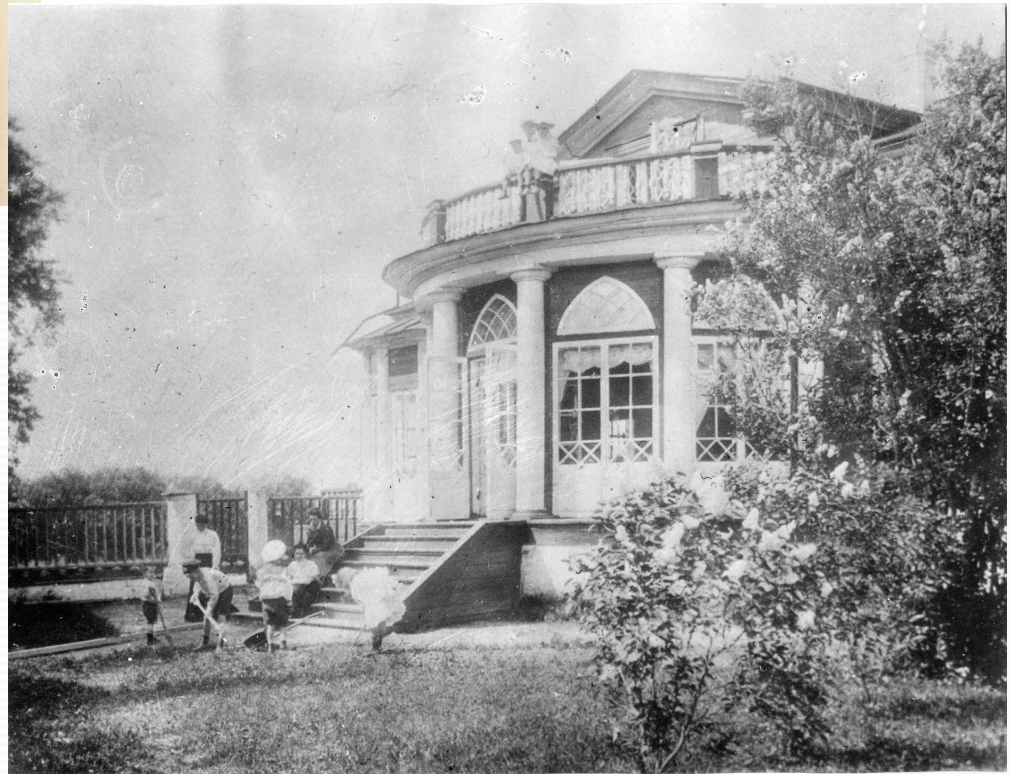
Заработки наемных рабочих едва позволяли сводить концы с концами. Многие семьи жили впроголодь.



у рабочих не было элементарных гражданских прав. Они не могли создавать организации для защиты своих интересов. А, между тем, их рабочий день составлял 11, 5 часов в сутки



**Высшей социальной группой в России
являлось помещичье дворянство, владевшее
огромной земельной собственностью**



Однако уже к 1905 году более трети крупных поместий принадлежало не только дворянам. Помещики не могли приспособиться с новым капиталистическим условиям; их расходы превышали доходы и приходилось закладывать или продавать земли



В среде крестьян было имущественное расслоение. Например, появлялись люди в деревнях, занимающиеся торговлей или предоставлением денег в долг под проценты. Таких зажиточных крестьян называли кулаками



Главным показателем зажиточности было наличие определенного количества скота – более 4-х лошадей, столько же коров.



Но были и бедные крестьяне, не имевшие, иногда, даже одной коровы. А некоторым не хватало земли, и они вынуждены были арендовать её у помещиков



Крестьяне продолжали платить государству деньги за освобождение от крепостной зависимости, и продолжали быть самой бесправной категорией населения.



Типы России. — Types de Russie. № 25.

В сельской местности проживало свыше 80% населения. Но городское население росло



Широко развернулось многоэтажное жилищное строительство. А зажиточные горожане могли себе позволить использовать электричество, лифт, водопровод и телефон



На городских улицах появлялись автомобили и трамваи



Однако по уровню грамотности населения Россия занимала одно из самых последних мест в Европе. Высшее образование имел примерно один человек из ста, а среднее – четыре и ста

Неграмотные	1897	1920	1926	Ежегодный прирост грамотн. в %	
				до револ.	после револ.
Среди мужч.	66,3	52,2	41,8	0,6	1,6
Среди женщ.	88,3	74,2	65,6	0,6	1,4

Как мы видим, Российская империя к началу XX века представляла собой огромную многонациональную державу, вставшую на путь индустриализации, но сохранившую, в то же время, традиционные политические устои

