

**НАШ КРАЙ**  
**В РАННЕМ ЖЕЛЕЗНОМ ВЕКЕ**  
**Новосибирская область**

**Скифо-сибирский звериный стиль — особая манера исполнения изображений животных, широко представленная в культурах позднего бронзового и раннего железного века евразийских степей, включая и территорию Южной Сибири**



**Появление в Центральной Азии скифо-сибирского звериного стиля связано с Памятниками карасукской культуры (XIII—IX вв. до н.э.), его расцвет с тагарской культурой (IX—III вв. до н.э.).**



**Этот стиль представлен изображениями на скалах и находками в погребениях.**

**Объектом для изображения являются**

**следующие группы животных:**

- **копытные (кабан, лось, олень, горный баран, лошадь);**
- **хищники (кошачьи, волки);**
- **птицы;**
- **фантастические животные**



**Наиболее выразительными образцами стиля в памятниках тагарской культуры являются изображения следующих животных: фигурок баранов (на колоколовидных навершиях, «штандартах — факельницах», на рукоятках ножей и обушках чеканов), оленные бляхи, скульптурки оленей, помещенные на обушках чеканов и ножей, иногда на зеркалах.**



# АРЖАНСКИЙ КУРГАН

(VIII-VII вв. до н. э.)



Золотые бляшки в виде фигурок хищника кошачьей породы  
Железные наконечники стрел с узором из золота и серебра



Золотое навершие заколки из кургана Аржан-2



Железный акинак (короткий меч) и ножи с золотой инкрустацией

# Скифы с лошадьми под золотым деревом. Долина царей, курган Аржан.



# АРЖАНСКИЙ КУРГАН

(VIII-VII вв. до н. э.)

«Сокровища Долины царей Тувы.  
Царский курган Аржан



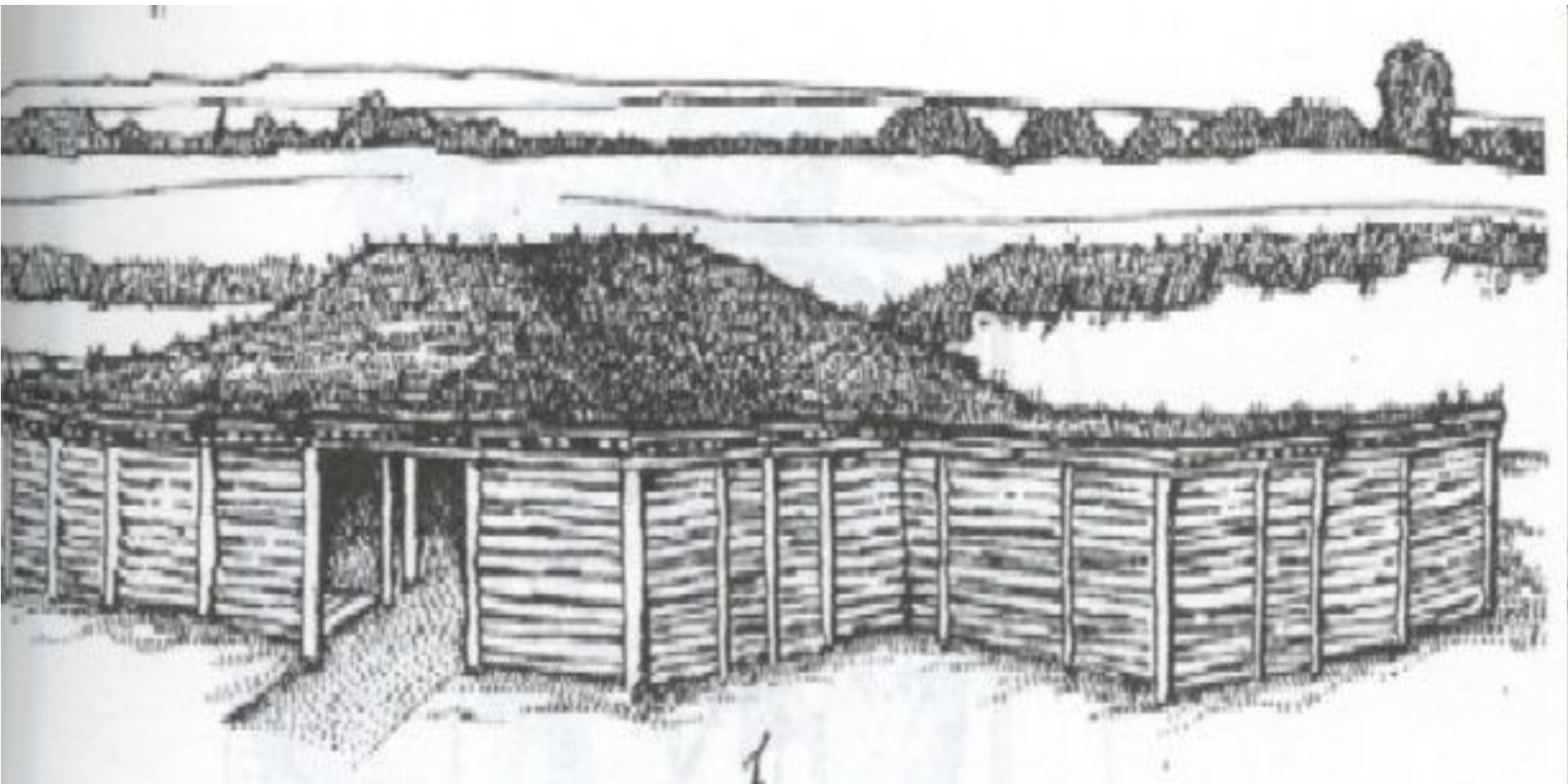
Магическое изображение лошадей и  
другие золотые бляшки из кургана  
Аржан, Тыва



# Особенности саргатской культуры

- Саргатская культура получила своё название от памятника, раскопанного археологами у посёлка Саргатка.
- Селения этих племён были укреплены одним или несколькими валами.

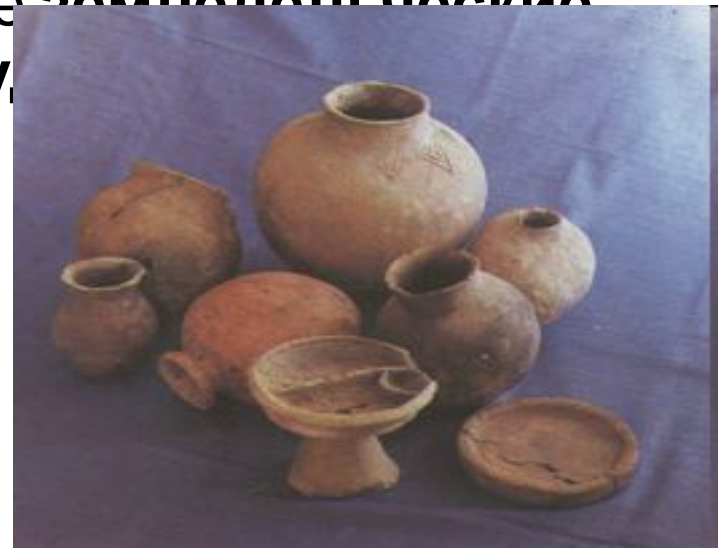




*Саргатская культурно-историческая общность-  
Люддичи* в прямоугольных полуземлянках,  
углублённых в землю и соединённых между собой  
переходами. Полуземлянки состояли из нескольких  
«комнат», меньшую использовали для хранения  
домашних вещей и орудий труда. В большей проживали  
члены рода

# Занятия

- Племена саргатской культуры занимались **скотоводством**.
- Лошадь была главным средством передвижения.
- Кроме скотоводства, племена саргатской культуры знали **земледелие**.
- Археологами найдены **зернотёрки**, которыми размалывали зерно и другие **земледельческие**



*Глиняная посуда саргатской культуры*

# Изделия



*Оружие и конская упряжь*



*Браслеты и ожерелья*



*Знатный воин*

- Каждый взрослый мужчина был воином-всадником.
- Вооружение воина составляли: лук и стрелы, длинный меч, короткий кинжал носившийся на правом боку.
- Знатных воинов хоронили вместе с снаря



Бронзовое изображение пантеры.  
Некогда оно украшало пояс саргатского воина.  
V—IV вв. до н. э. Могильник  
Абрамово-4, Новосибирская область.



# Кулайская культура

Названа по месту находки в 1922 году «клада», состоявшего из бронзового котла и мелких бронзовых и серебряных изделий на горе Кулайке в Чаинском районе Томской области.



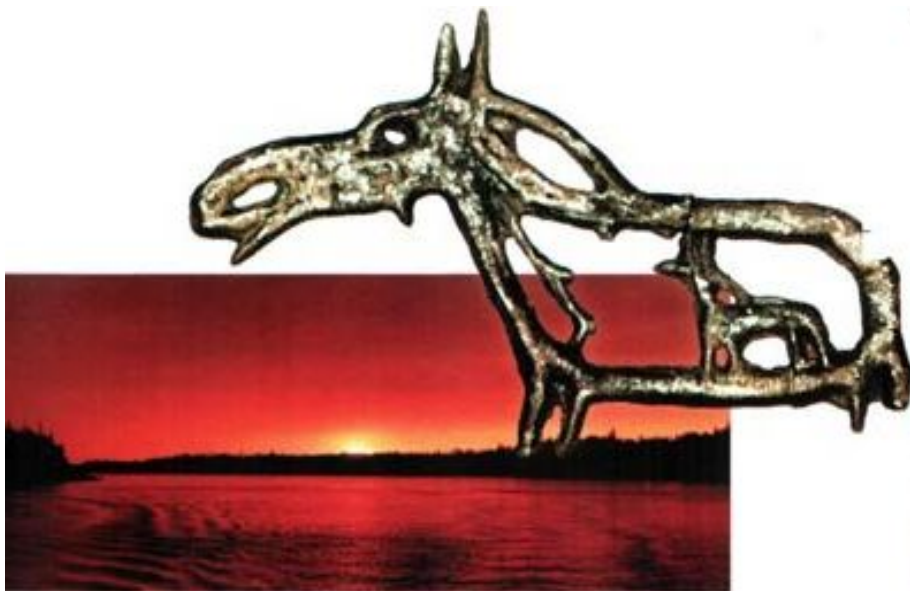


**Цивилизация не обладала письменностью и была существенно удалена от европейских цивилизаций того времени, в результате чего о её существовании ничего не было известно до середины XX века.**





- **Кулайская культура** относится к концу 1-го тысячелетия до нашей эры – началу 1-го тысячелетия нашей эры.
- **Распространение** – лесная зона Нижнего Приобья, в Тазовском районе.
- Характерно бронзовое и медное литьё.







# Мировоззрение

*Кулайцы представляли мир, делящимся на три части:*

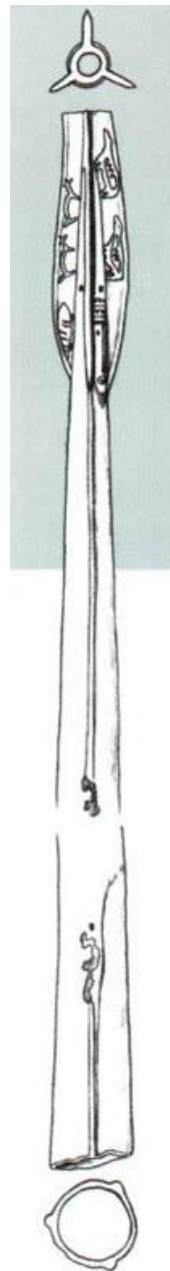
- **верхний мир, в котором живут духи и птицы;**
- **средний мир — среда обитания человека и животных;**
- **нижний мир, в который уходили умершие.**



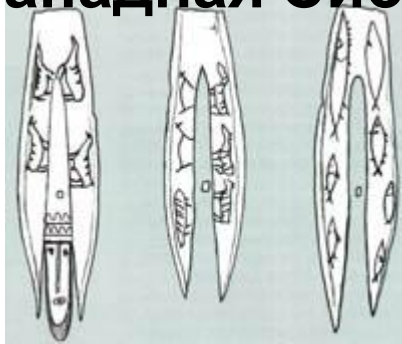


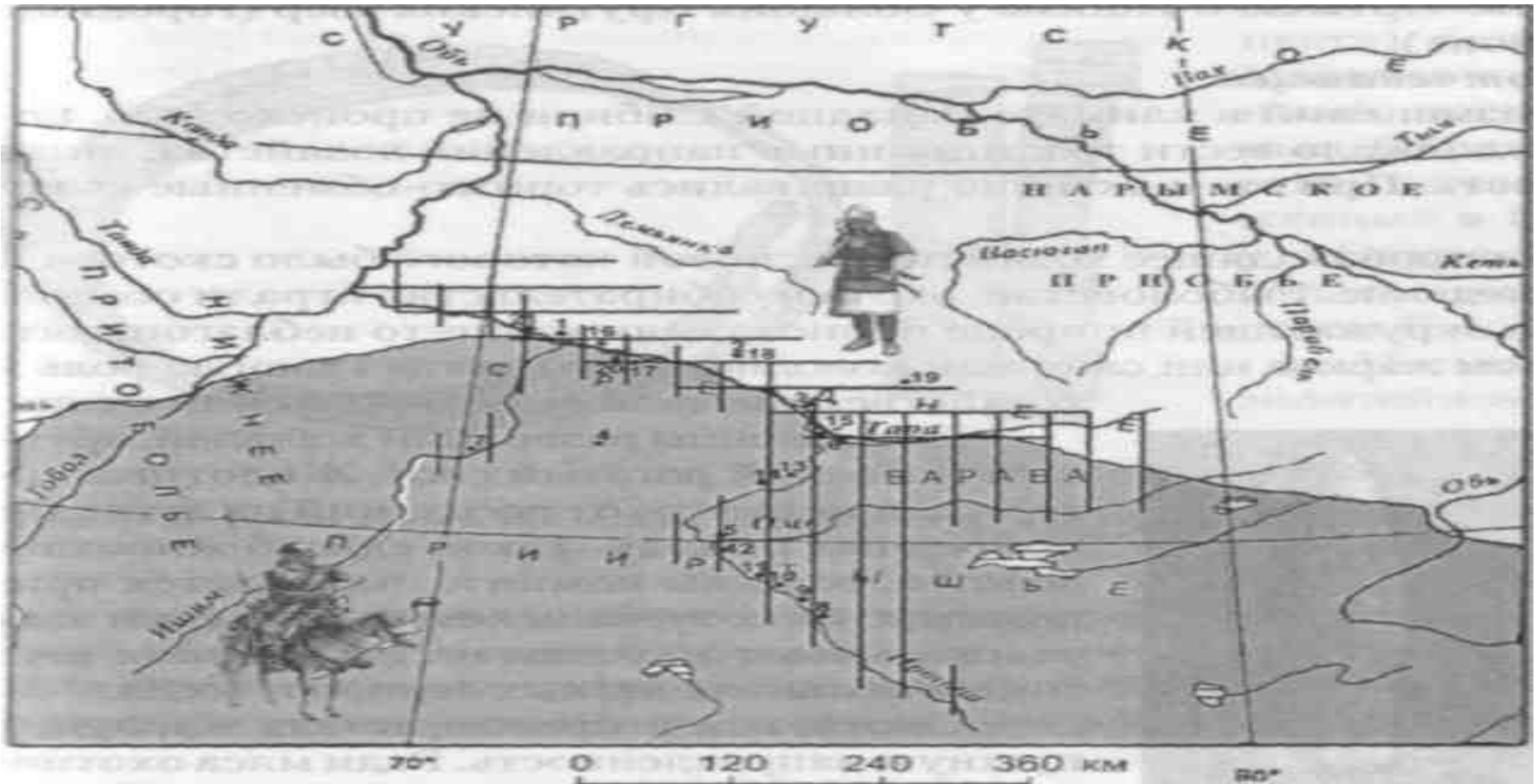
- Тяжеловооруженный кулайский воин: длинный панцирь, составленный из колец; на груди воина — роговая «кираса» со священным воинским изображением.
- Голова защищена шлемом
- Воин вооружён бронзовым топором-кельтом, сложным цельнодеревянным луком и копьями с железными наконечниками.
- Средства защиты дополняет деревянный щит.
- Под защитой этой «живой» брони происходило сближение с противником, и завязывался ближний рукопашный бой. IV—III вв.





**Наконечники кулайских копий отливались из бронзы и, повторяя форму наконечников стрел, имели по три лопасти и большие размеры (порядка 40 см и больше). Такие размеры и богатые украшения позволяют считать этот экземпляр церемониальным, возможно, знаком власти вождя. V—IV вв. до н. э. Таёжное Прииртышье, Западная Сибирь.**





**В II-I ВВ. до н. э. по VII-IX вв. в Среднем и Нижнем Прииртышье проживали племена потчевашской культуры.**

# ПОТЧЕВАШСКАЯ КУЛЬТУРА



ЗООМОРФНОЕ СУЩЕСТВО  
Окунево III. 6-8 вв. н.э.  
Бронза

Археологам известно, что племена потчевашской культуры хоронили своих соплеменников в курганах. А могилы сопровождалась орудиями труда и богатыми украшениями (один из таких курганов Окуневский - на берегу реки Тары в Омской

# ПОТЧЕВАШСКАЯ КУЛЬТУРА

При раскопках поселений археологи обнаружили посуду, изделия из бронзы и железа: орудия труда и украшения (с изображением животных), которыми пользовались древние племена потчевашской культуры



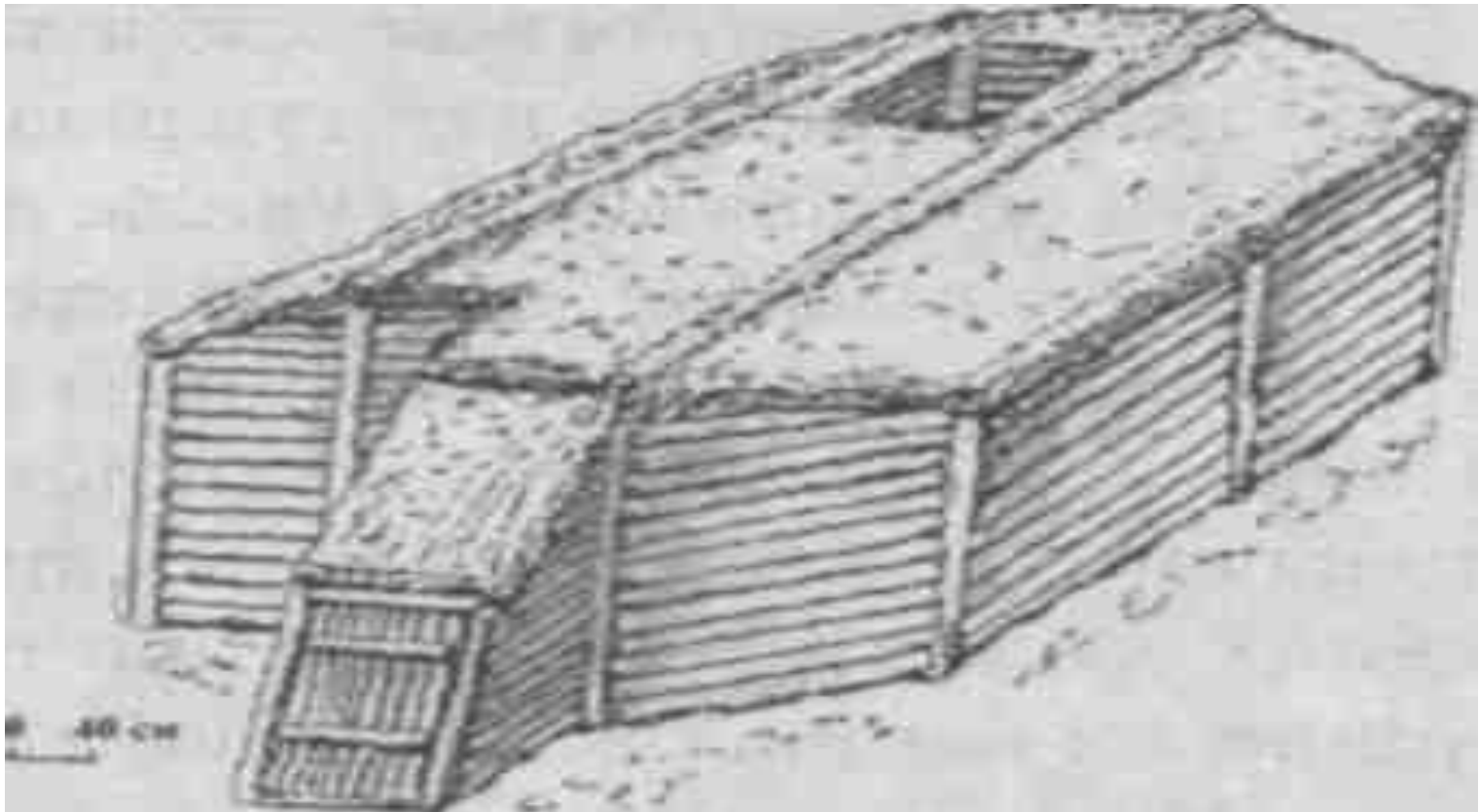
Бронзовый  
браслет



Керамический сосуд

# ПОТЧЕВАШСКАЯ

**КУЛЬТУРА**  
Археологи называют большие поселения возведённые племенами потчевашской культуры. Такие поселения достигали размеров 6000 кв. м. Их строили на возвышенностях и укрепляли рвом и валом.

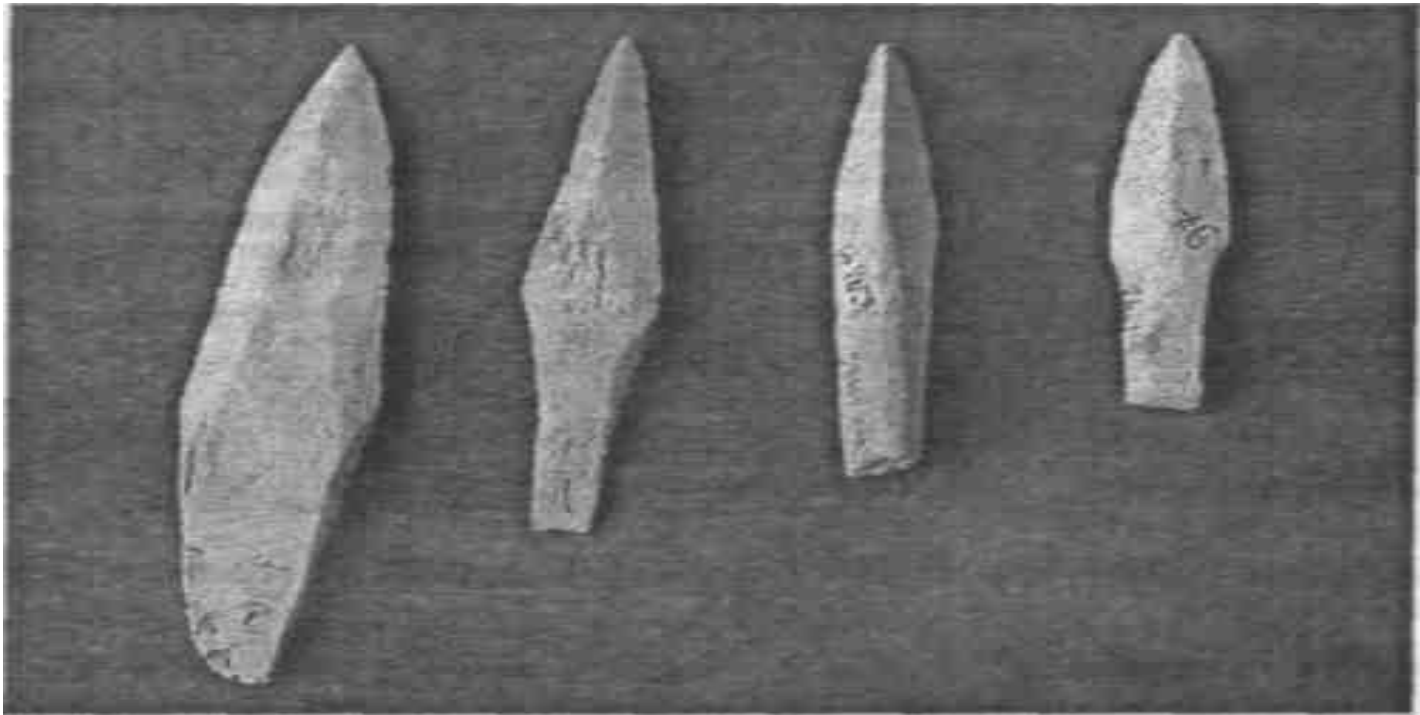


Жилище

# ПОТЧЕВАШСКАЯ

## КУЛЬТУРА

Жители этой культуры занимались охотой, рыболовством, скотоводством и земледелием.



Костяные наконечники копий



# КОМПЛЕКС ПАМЯТНИКОВ У С. БЫСТРОВКА

Одно из сел Искитимского района Новосибирской области, а именно Быстровка, уже давно привлекает к себе археологов. Именно здесь расположен один из комплексов археологических памятников, рассказывающий и даже показывающий современному человеку жизнь его предков.



# КОМПЛЕКС ПАМЯТНИКОВ У С. БЫСТРОВКА

Здесь найдены различные предметы быта бронзового века. Это и украшения, и различные керамические предметы, и бронзовые ножи, а также другие орудия и предметы из кости и камня.



Бронзовый кинжал (акинак) скифского времени (VI-IV вв. до н. э.)



Керамический сосуд ирменской культуры (эпоха поздней бронзы)



Раскопки курганов скифского времени в окрестностях с. Быстровка в конце XX в.



**Здесь же – обнаружены останки и железного века. Среди этих находок примечательны найденные культовые погребения. Захороненные здесь жрицы и жрецы в соответствующих одеждах и со всей сопутствующей атрибутикой.**



Бронзовые украшения (кольца) ирменской культуры

# Скелет мамонта-Матильда с. Вахрушево



- **В небольшом селе Вахрушево в 50 километрах от Новосибирска началась история Матильды.**  
**Матильда – это имя мамонта (точнее его скелета), найденного в этих местах. Конечно, вы можете подумать, что костями мамонта уже никого не удивишь, но этот экспонат поистине уникальный – это единственный полный скелет древнего животного. Обнаружилась такая находка еще в 40-е годы 20 века.**

- **История находки.**
- **Мальчишки, играющие в лапту на пыльной деревенской дороге, неожиданно наткнулись на что-то довольно большое. Этим «довольно большим» оказался бивень. Благо дело такая находка мальчишек попала на глаза директору местной школе, она поспешила сообщить о найденном в райцентр, а оттуда весть докатилась и до краеведческого музея в Новосибирске.**