

Сельцо Антоновское Ногинской волости Нерехтского уезда Костромской губернии

*Подготовили:
Годунов Андрей Борисович,
Годунова Ольга Анатольевна
ПДО, ГКУ ДО КО «ЦДЮТиЭ «Чудь»*

СЕЛЬЦО АНТОНОВСКОЕ



МЕСТО, ГДЕ НАХОДИЛАСЬ ЧАСОВНЯ

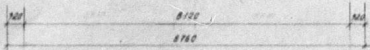
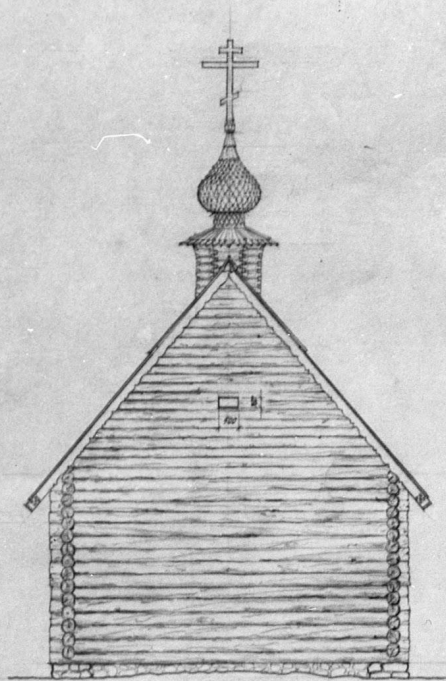




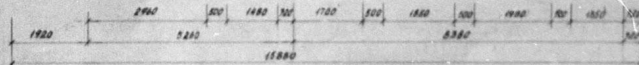
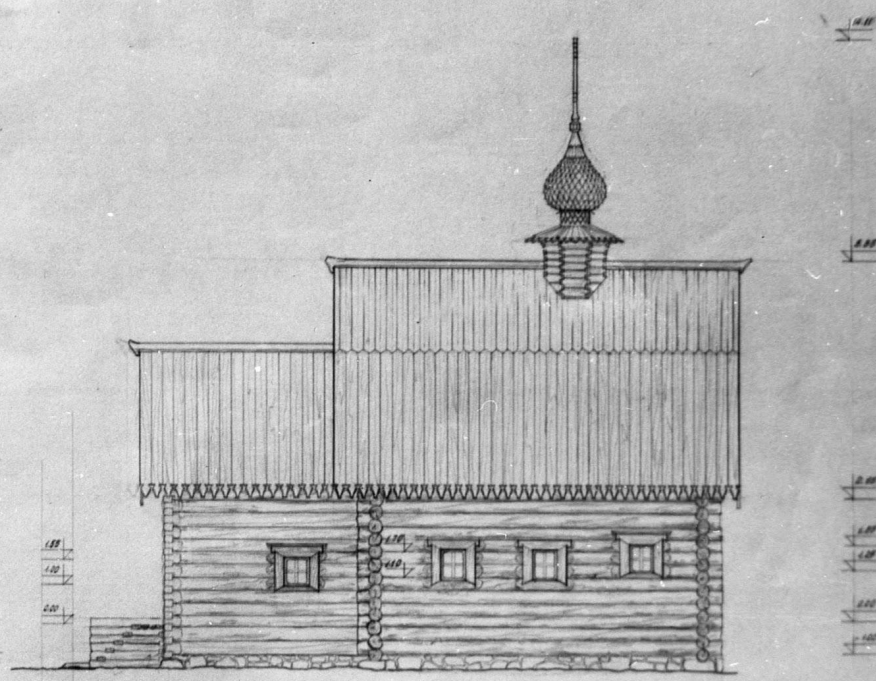
ГОРКИ ЧИРИКОВЫ ВОСКРЕСЕНСКАЯ ЦЕРКОВЬ



Восточный фасад



Южный фасад



ПРИМЕЧАНИЯ:

1. За отметку 0.00 принят уровень пола в сенях.

Исполнитель: архитектор С.С.С.	
28.05.1920 г. Ленинград - Архитектурный институт	
Объект: церковь св. Николая Чудотворца в с. Давыдовское	
Этап: проект фасадов	
Масштаб: 1:100	
Лист: 1	
Дата: 28.05.1920	
Исполнитель: архитектор С.С.С.	
Проверено: архитектор С.С.С.	
Утверждено: архитектор С.С.С.	



ДЕРЕВЕНЬКА МОЯ... ИЛИ БЕЛЫЕ ПЯТНА НА КАРТЕ

Еще не так давно говорили о «белых» пятнах на карте, то есть о неизведанных районах земного шара, о местах, куда не ступала еще нога первооткрывателей. Теперь же пришло время иных географических белых пятен.

В прошлом году в моей туристской практике вышел памятный случай. Зов костра и открытия заманил наш школьный отряд в Вязниковский лес (Южский район нашей области и Вязниковский район Владимирской области). Через неделю пути выпало нам миновать небольшой и простой в смысле ориентирования отрезок маршрута — с десятком километров по ометонному большаку. Конечный пункт перехода — река Лух в окрестностях селения Гаравки. И вот после примерно двухчасового перехода мы, судя по карте, достигли цели. Свернулись: позади мосток через лесной ручей, далее поворот «бетонки» налево, а прямо — Лух. Но вот незадача: нет главного ориентира — Гаравок. Что такое? На карте четко обозначены контуры расположения порядков домов. На яву же — никаких строений, даже следов от них. Вкрадось сомнение: туда ли пришли? На удачу, попался рыбац, дяденька в годах. Он-то и внес ясность:

— Гаравки?.. Так вот это и есть они, — и развел руками.

— Но тут же дома должны быть.

— Да самой деревни лет десять уж как нет!..

Селение перестало существовать. На карте обозначено, а на деле — либо брошенное, нежилое, либо и вовсе голое место. Тоже своеобразное пятно.

Не обращать на них внимания?

Но это же память! Память о людях, о их делах, жизни. А коли так, то забвению сие не подлежит.

Поэтому газета предлагает читателям составить своеобразный каталог канувших в лету деревень и сел района. Пишите нам, пожалуйста о том, что дорого вашей памяти. Мы будем публиковать их под рубрикой «Деревенька моя». Это и станет нашим общим вкладом в прояснении новых белых пятен на карте.

Откроет же серию материалов на эту тему очень давний помощник «Приволжской новь» Александр Авксентьевич Веринев. У него сегодня День рождения. И именно в эту дату волей-неволей приходится оглядываться на прожитое.

Вот как оно получилось у Александра Авксентьевича.

А. ЧЕГДАРОВ.

С картой в руках

Вот моя деревня: Антоново

В актах XV — начала XVI веков упоминается Ермолинский стан (территориальная единица, подобная району) в верхнем течении реки Теза. Отсюда есть право утверждать: поселение Антоново образовалось именно в те времена.

Антоново расположилось вблизи истока Тезы (километров семь будет до тех ключей, от которых начинается река). Селение окружали леса. Их названий насчитывалось двадцать три. Из этого количества сейчас помнят только Туманиху, Бухаево, Опалиху, Шуйку с Совьим болотом (тут-то и стартует Теза), Тарасово, некогда принадлежавшее фабриканту Горбунову, березняк на орочках (был за Княжиным), черная (за Карявинским), Грыженки (за Мухановским), Сивково (за Куломзным).

В соседях у Антонова — Поверстное, Новое, Косиково да и до Митина рукой подать.

В общем, лежит Антоново на Волго-Клязьменском водоразделе, где много леса и болот.

Антоново было селом, так как в 1810 году в нем возвели деревянную церковь. Недолго простояла она. Примерно через десяток лет во время грозы вспыхнула от удара молнии и сгорела. Уцелевшая утварь была отправлена в 1825 году в Горки-Чириковы, где возвели храм Христа Спасителя из кирпича. В числе отвезенной была и икона Федоровской Божьей Матери.

И тут стоит обратиться к некогда ходившей легенде. Она говорила о том, что Федоровская Божья Матерь уходила из храма в Горках-Чириковых и несколько раз появлялась на Тезе, на Светильном богат*. Православные антоновцы решили, что она не хочет их покидать и в ее честь в 1855 году поставили часовню, привезенную из села Шухьно.

Век часовни оказался более долгим, чем прежней деревенной церкви. Только в 1940 году в последний раз прозвучал ее колокол (по усомнению из-за минингита Александру Никитину). После этого в часовне устроили колхозный зерносклад (антоновцам удалось спасти ее иконы, взяв их по домам), а позднее в часовне крутили кино.

И не выдержала часовенка богоухольства, не дождалась своей реставрации — рухнула.

Моя бабушка

Анастасия Гурьяновна была родом из д. Уголково

дось рожать в поле и пуповину перевязывать ниткой, выдернутой из онучей. В праздники в Воздвижение и в Девяту (девятое воскресенье по Пасхе) гуляли все. Гостей в каждом доме было много и из окон были слышны «Хас булат удалой», «В низенькой светелке», «Из-за острова на стрежень». Народ гулять приходил из соседних деревень и было его примерно, как на митинге в Приволжье.

Гулялка обычно кончалась «боем местного значения» с применением гирьки на резинке, трости, перчатки и т. п. Поводом для побойщ обычно служили споры при дележке девочек.

Праздники проходили под девизами «Что в печи, то на стол мечи», «Кто к тебе пришел, тот и гость». Здесь за столом были и троюродные братья и сестры с подружками. Гуляли не один день. Потом очень тяжело приходилось тем, кто много поднимал стакашек. Таким не хватало огурченного рассола.

В «Пасеху» все приходили в церковь. В Масленицу все катались на лошадях, запряженных в выездную упряжь. Развлечением были и посиделки за прядкой или ткацким станком, который занимал в избе очень много места. Сказывают, что те, у кого не было во дворе «теплушки» — избушки, заводили в избу в морозное время корову.

Трудно было тем, у кого хлеба не хватало до нового урожая. Приходилось занимать.

Политикой не увлекались, потому что на уме было только как прокормиться. Одежку подшивали с чужого плеча, а обувь если была, то ее очень берегли. В церковь идут и сапоги несут на плече, обуваются на паперти. Летом все босиком ходили по стерне, по скошенному лугу, по росе, которая считалась лечебной. На подходе был 1930 год, который изменил деревенскую жизнь.

Колхозные времена

Коллективизация дошла и до Антонова.

Литигаторами записи в колхоз были Анатолий Сергеевич Голушев и Леонид Иванович Бельев, активисты товского сельсовета Василий Александрович Беляев и Ксенофонт Владимирович Волков.

Два хозяйства на деревенском складе в большом длинном сарае утвердили новыи колхоз имени Мухомилова, а председателем выбрали Алексея Ивановича Кочетова.

Литигаторы оещали «колхозный» рай, но до него было далеко, хотя энтузиазма у новоявленных колхозников

Использованы материалы:

- ▣ Исторического отдела Плесского музея-заповедника (зав. Галины Викторовны Панченко)
 - ▣ Личного архива А.Б. и О.А. Годуновых
- 