



# Иконопись

.

**Сидоренко  
Наталья  
Витальевна,  
учитель истории**

**МКОУ «Волчихинская СШ №2»  
И  
обществознания.**

При написании икон в Древней Руси

применяли краски, в которых связующей средой являлась эмульсия из воды и яичного желтка — темпера.

Иконы чаще всего писали на деревянных досках. Обычно брали доски из липы, на Севере — из лиственницы и ели, в Пскове — из сосны.

Доску, как правило, вытесывали из бревна, выбирая наиболее крепкий внутренний слой древесного ствола.

Процесс этот был трудоемким и длительным.

Доски для икон делали древоделы или деревщики, редко — сами иконописцы. На лицевой стороне доски обычно делалась неглубокая выемка — ковчег, ограниченный по краям доски незначительно возвышающимися над ним полями. Для маленьких икон могла использоваться одна доска. Для икон большого размера соединялось несколько досок. Характер крепления, глубина ковчега и ширина полей нередко позволяют определить время и место изготовления иконной доски. Поля древних икон XI-XII веков, как правило, широкие, а ковчег глубокий. Более поздние иконы имеют узкие поля, а с XIV века иконы иногда писались на досках без полей.

В качестве грунта применялся левкас, который приготавливался из мела или алебастра и рыбьего (осетрового) клея. Иконную доску несколько раз промазывали жидким горячим клеем, затем наклеивали паволоку, притирая ее ладонью. После высыхания паволоки наносили левкас. Левкас накладывался в несколько приемов, слоями.

Иногда на левкас наносили рельеф. В древних иконах, начиная с XII века, нередко делалась "чеканка" по вызолоченному левкасу. Иногда такая узорная чеканка выполнялась на нимбах.

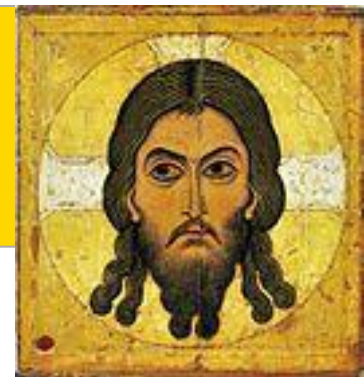
В более поздние времена (с XVI века) для создания углубленного (или рельефного) узора до начала письма осуществлялась резьба по левкасу. Потом рельеф золотили.

На подготовленной поверхности грунта делался рисунок. Сначала выполнялась первая прорисовка изображений, а затем вторая, более подробная. Первую прорисовку делали легким касанием мягкого угля из веток березы, вторую — черной или коричневой краской. Некоторые иконы воспроизводились по "подлинникам" или по прописям, полученным с икон, которые служили образцами.

После этого начиналось собственно письмо. Сначала золотили все, что требовалось: поля иконы, свет, венцы, складки одежды. Затем выполнялось доличное письмо, то есть писались одежды, строения, пейзаж. На заключительном этапе создания иконы писались лики. Готовое изображение покрывали особого рода масляным лаком — "проолифливали".

[скрыть] п.о.р

## Древнейшие русские иконы



Греческие (корсунские) [Владимирская Богоматерь](#) • [Смоленская Богоматерь](#)<sup>1</sup> • [Спас Златая риза](#) • [Пётр и Павел](#) • [Святой Георгий](#)

Новгородские [Устюжское Благовещение](#) • [Святой Георгий](#) • «[Знамение](#)» • [Спас Нерукотворный](#) • [Никола Чудотворец](#) • [Ангел Златые власы](#) • [Умиление](#) • [Облачное Успение](#)

Владимиро-суздальские [Фёдоровская Богоматерь](#) • [Боголюбская Богоматерь](#) • [Димитрий Солунский](#) • [Архангел Михаил](#) • [Спас Эммануил](#) • [Оплечный деисус](#) • [Спас Златые власы](#)

**Первым иконописцем был святой евангелист Лука, написавший не только иконы Божией Матери, но, по преданию, и икону святых Апостолов Петра и Павла, а может быть, и другие.**

**За ним следует целый сонм иконописцев, почти никому неизвестных. У славян первым иконописцем был святой равноапостольный Мефодий, епископ Моравский, просветитель славянских народов.**



На Руси известен преподобный  
Алипий-иконописец, подвижник  
Киево-Печерского монастыря. Он  
был отдан своими родителями в  
«научение иконного  
воображения» к греческим  
мастерам, прибывшим для  
украшения храмов Лавры в 1083  
году. Здесь он «учася мастером  
своим помогаше».

**У преподобного Алипия был  
ученик и сподвижник —  
преподобный Григорий,  
который тоже написал много  
икон, и все они разошлись по  
России. В XII веке иконописные  
мастерские были при  
новгородских монастырях:  
Антониеве, Юрьеве,  
Хутынском.**

У преподобного Алипия был ученик и сподвижник — преподобный Григорий, который тоже написал много икон, и все они разошлись по России. В XII веке иконописные мастерские были при новгородских монастырях: Антониеве, Юрьеве, Хутынском.

**В XVI веке известными  
иконописцами были Симон,  
митрополит Московский,  
Варлаам и Макарий.**



В конце XII века  
была создана икона

«Спас

Нерукотворный»

В  
конце XII века была  
создана икона

«Спас

Нерукотворный» с  
изображением на  
обороте

поклонения кресту (Г



## Смоленская икона Божией Матери

Смоленская икона ([Дионисий](#), [1482 год](#))

Дата появления: известна с [XI](#) [XI](#)  
[века](#)

Иконографический тип: [Одигитрия](#)

Место нахождения: с 1943 года  
неизвестно

Дата празднования: 28 июля  
(по [юлианскому календарю](#))

Легенда гласит, что в Россию икона попала в середине XI века (в 1046 году<sup>l</sup>), когда византийский император Константин IX Мономах благословил ее в дорогу свою дочь<sup>l</sup> — царевну Анну, ставшую женою князя Всеволода Ярославича. Икона стала родовой святыней русских князей, символом преемственности и династической близости Константинополя и Руси.



Смоленская икона божьей Матери  
1456г.





## Владимирская (Вишгородская) икона Божией Матери

Иконографический тип: [Елеуса](#)

Место нахождения: [Государственная Третьяковская Галерея](#)

Согласно легенде, попала в [Константинополь](#) Согласно легенде, попала в Константинополь и из [Иерусалима](#) Согласно

На Русь икона попала из [Византии](#) На Русь икона попала из Византии в начале [XII века](#) На Русь икона попала из Византии в начале XII века (около [1131 года](#) На



## Спас Златая

риза — [икона](#) — икона [византийского](#) — икона византийского происхождения с изображением [Спаса на престоле](#) — икона византийского происхождения с изображением Спаса на престоле, датируется [XI веком](#). В [1700 году](#) была полностью переписана царским [изографом](#) была полностью переписана царским изографом [Кириллом Улановым](#) была полностью переписана



**«Апостолы Пётр и Павел»** — икона — икона середины XI века, самое раннее из известных русских произведений станковой живописи. Икона происходит из новгородского Софийского собора. Икона происходит из новгородского Софийского собора

**Станко́вая живо́пись** — род [живописи](#) — род живописи, произведения которого имеют самостоятельное значение и воспринимаются независимо от окружения.

Буквально — [живопись](#) — род живописи, произведения которого имеют самостоятельное значение и воспринимаются независимо от окружения. Буквально — живопись, созданная на станке ([мольберте](#)).

Произведение станковой живописи

— [картина](#) Произведение станковой живописи

— картина — создаётся на нестационарной (в отличие от [монументальной](#) Произведение станковой живописи

— картина — создаётся на нестационарной (в отличие от монументальной), и не утилитарной (в отличие от [декоративной](#) Произведение станковой живописи

— картина — создаётся на нестационарной (в отличие от монументальной), и не утилитарной (в отличие от [декоративной](#)) [основе](#) Произведение станковой

живописи — картина — создаётся на нестационарной (в отличие от монументальной), и не утилитарной (в отличие от [декоративной](#)) [основе](#) Произведение станковой

живописи — картина — создаётся на нестационарной (в отличие от монументальной), и не утилитарной (в отличие от [декоративной](#)) [основе](#) Произведение станковой



**Святой  
Георгий** — [новгородская икона](#) — новгородская икона с поясным изображением [Святого Георгия](#) — новгородская икона с поясным изображением Святого Георгия, происходящая из собрания [Успенского собора](#) — новгородская икона с поясным

Икона, по мнению  
академика [В. Н. Лазарева](#)Ик  
она, по мнению  
академика В. Н. Лазарева,  
имеет новгородское  
происхождение и была  
привезена в Москву [Иваном](#)  
[Грозным](#)Икона, по мнению  
академика В. Н. Лазарева,  
имеет новгородское  
происхождение и была  
привезена в Москву Иваном

# НОВГОРОДСКИЕ



Устюжское  
Благовещение — [русская  
икона](#) — русская  
икона [Благовещения  
Пресвятой  
Богородицы](#) — русская  
икона Благовещения  
Пресвятой Богородицы,  
написанная в 20-30-е  
годы [XII века](#) — русская  
икона Благовещения  
Пресвятой Богородицы,  
написанная в 20-30-е



**«Святой Георгий»** —  
русская [икона](#) —  
русская икона домонго  
льского периода.  
Икона  
имеет [новгородское](#) —  
русская икона домонго  
льского периода.  
Икона  
имеет новгородское пр  
оисхождение и была  
храмовым  
образом [Юрьева](#)





**Икона Знамение  
Пресвятой  
Богородицы (Богом  
атерь  
Знамение) — [правос  
лавная](#) (Богоматерь  
Знамение) — правос  
лавная [икона](#) (Богом  
атерь  
Знамение) — правос  
лавная икона с  
изображением,  
принадлежащим к**



**Ангел Златые власы** — древнейшая икона из собрания [Государственного Русского музей](#) — древнейшая икона из собрания Государственного Русского музей в [Санкт-Петербурге](#) — древнейшая икона из собрания Государственного Русского музей в Санкт-Петербурге. Датируется второй половиной [XII века](#) — древнейшая икона из собрания Государственного Русского музей в Санкт-Петербурге. Датируется второй половиной XII века. Большинство специалистов относят её к новгородской школе [иконописи](#). Характерной особенностью этой иконографии являются волосы Ангела, выполненные в технике

**Сусальное золото** (*сусаль*) — тончайшие (обычно около 100 нм) — тончайшие (обычно около 100 нм) листы золота) — тончайшие (обычно около 100 нм) листы золота, которые обычно используются в декоративных целях. **Поталью** называют листы других металлов или сплавов называют листы других металлов или сплавов, имитирующих называют листы других металлов или сплавов, имитирующих золото (например, меди называют листы других металлов или сплавов, имитирующих золото (например, меди с цинком называют листы других металлов или сплавов, имитирующих золото (например, меди с цинком или алюминия называют листы других металлов



**Богоматерь**

**Умиление —**

русская [икона](#) —

русская икона [новгоро  
ДСКОГО](#) —

русская икона новгоро  
дского происхождения,  
которая датируется  
последней третью [XII](#)  
[века](#).<sup>[1]</sup> Находится

в [Успенском](#)



«Облачное Успение» —  
русская икона —  
русская икона конца XII —  
русская икона конца XII —  
начала XIII веков —  
русская икона конца XII —  
начала XIII веков, которая  
происходит  
из новгородского Десятинного  
монастыря. В настоящее  
время находится в  
собрании Государственной  
Третьяковской галереи. В  
настоящее время находится в  
собрании Государственной  
Третьяковской галереи, куда  
поступила в 1933 году. В

# Владими́ро-Сузда́льские



**Феодоровская икона Божией Матери** — почитаемая в [Русской церкви](#) — почитаемая в Русской церкви [чудотворной](#) — почитаемая в Русской церкви чудотворной [икона](#) — почитаемая в Русской церкви чудотворной икона [Богородицы](#) — почитаемая в Русской церкви чудотворной икона [Богородицы](#), хранящаяся в [Богоявленском соборе](#) — почитаемая в Русской церкви чудотворной икона [Богородицы](#), хранящаяся

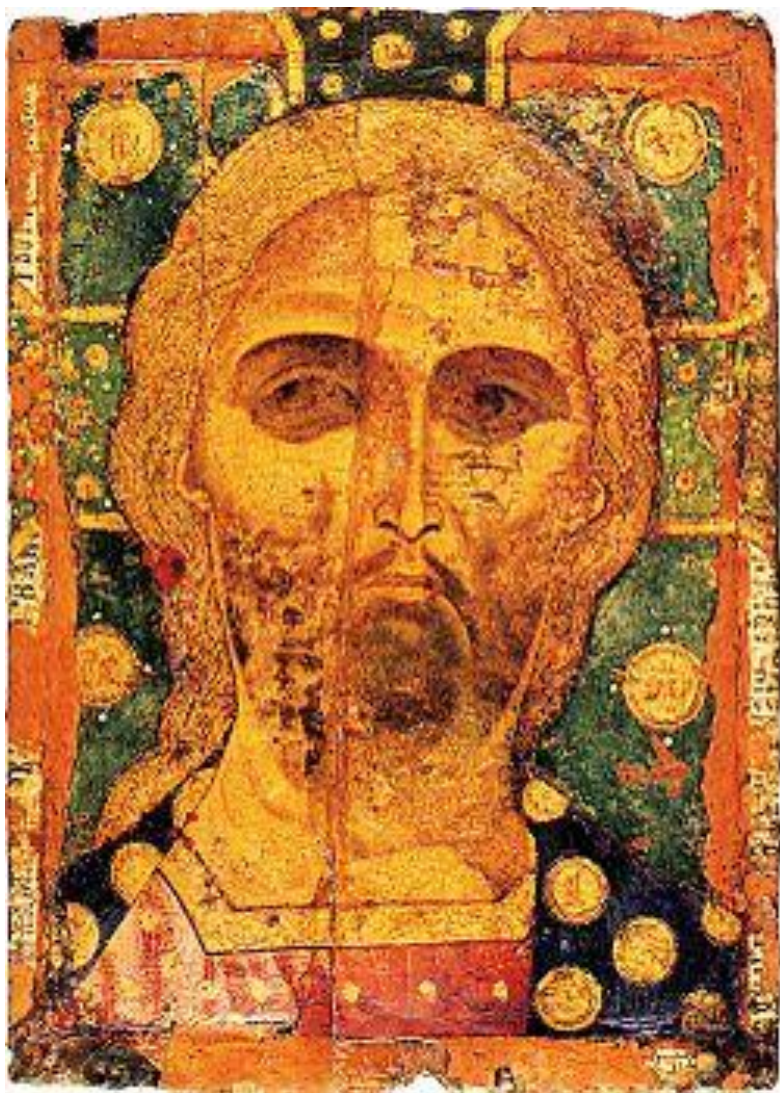


**Боголюбская (Боголюбивая) икона Божией Матери —**

почитаемая Русской православной церковью —

почитаемая Русской православной церковью икона —

почитаемая Русской православной церковью икона Богородицы — почитаемая Русской православной



**Спас Златые  
власы — [икона](#) — икон  
а, созданная не  
позднее первой  
четверти [XIII века](#).  
Кем написана не  
известно.**



**Спасибо за внимание!**