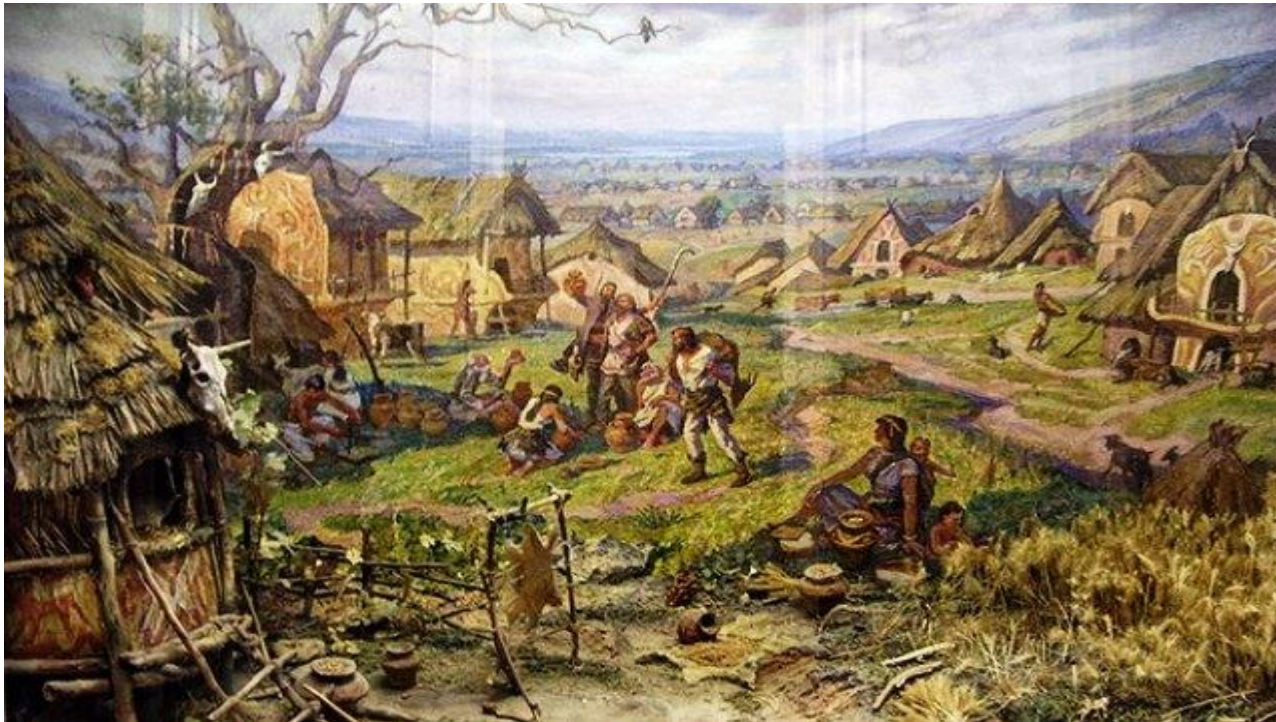


# НАЧАЛО ЭПОХИ МЕТАЛЛОВ

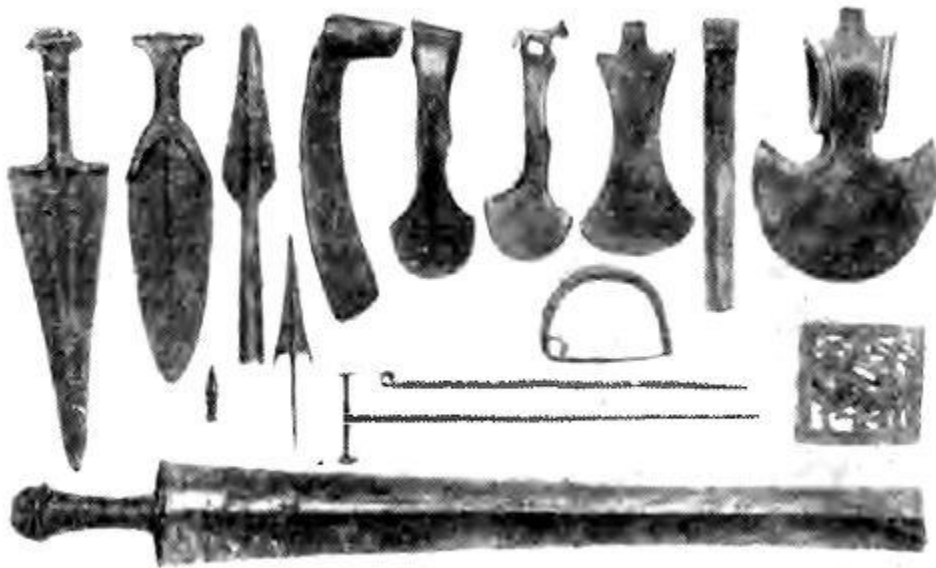
Презентация по истории Донского края 5 класс  
подготовила учитель МБОУ СОШ №1 Владимирова Елена  
Владимировна

# ЭНЕОЛИТ.

- С середины IV тыс. до н.э. начинается новая эпоха – ЭНЕОЛИТ. (медно – каменный век). В это время на территории Нижнего Подонья обитают как кочевые, так и оседлые племена. У кочующих племен выделяется знать. Археологи находят символы власти вождей того времени – скипетры.



В эпоху энеолита люди впервые стали изготавливать орудия труда и украшения из металла.



На территории Нижнего Подонья нет месторождений меди, поэтому изделия из нее были привозными. В силу своей редкости медные изделия не смогли вытеснить из быта людей кремниевые и костяные.





В бронзовом веке на образ жизни человека влияние оказывали особенности климата. Племена, жившие на правом берегу Дона, постепенно переходили к оседлому образу жизни.

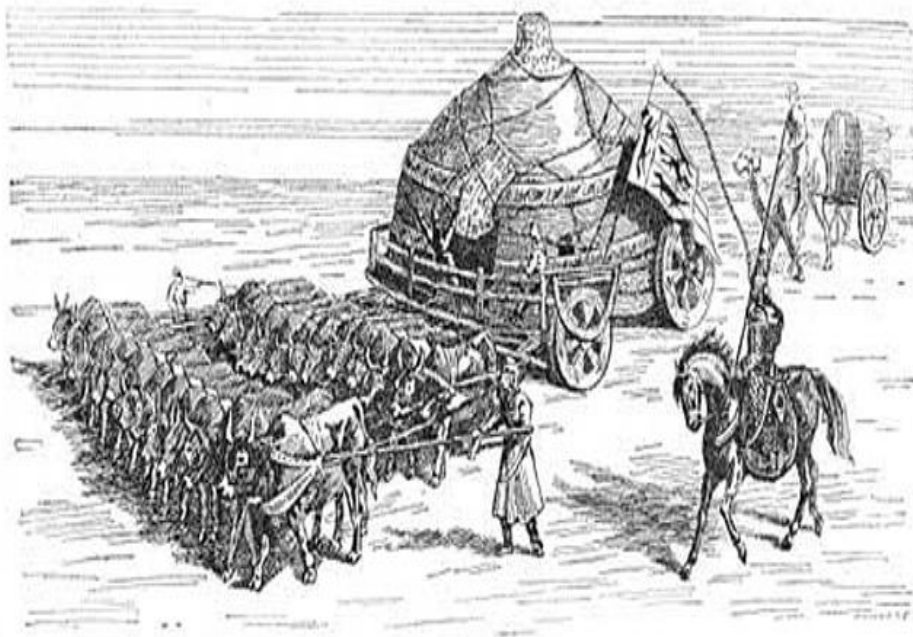


Племена, жившие на левом берегу Дона, оставались кочевыми. Основным занятием которых стало кочевое скотоводство.





Вслед за своими стадами они передвигались по степи. Перевозя свое имущество на массивных деревянных повозках, запряженных быками.

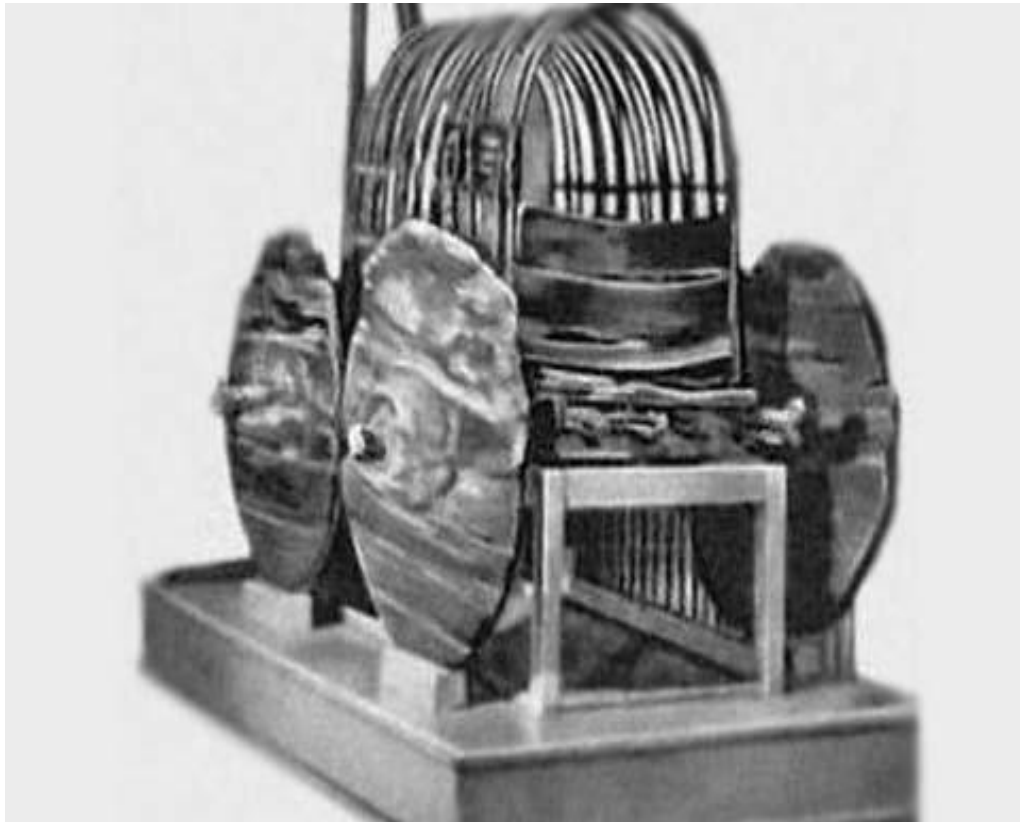


Погонщики погоняли быков специальной палкой с бронзовым шипом на конце. Назывался он СТРЕКАЛО.





Несмотря на свой неказистый вид, такие повозки могли везти большой груз и выдерживать длительные путешествия.



Кочевники отличались воинственностью. Поиск новых пастбищ толкал их на захват чужих земель. Так кочевые племена переправляются через Дон на правобережье. Сначала они вытесняют местное население. Наступает тревожное время на Дону.

Scythia, 6th century BC

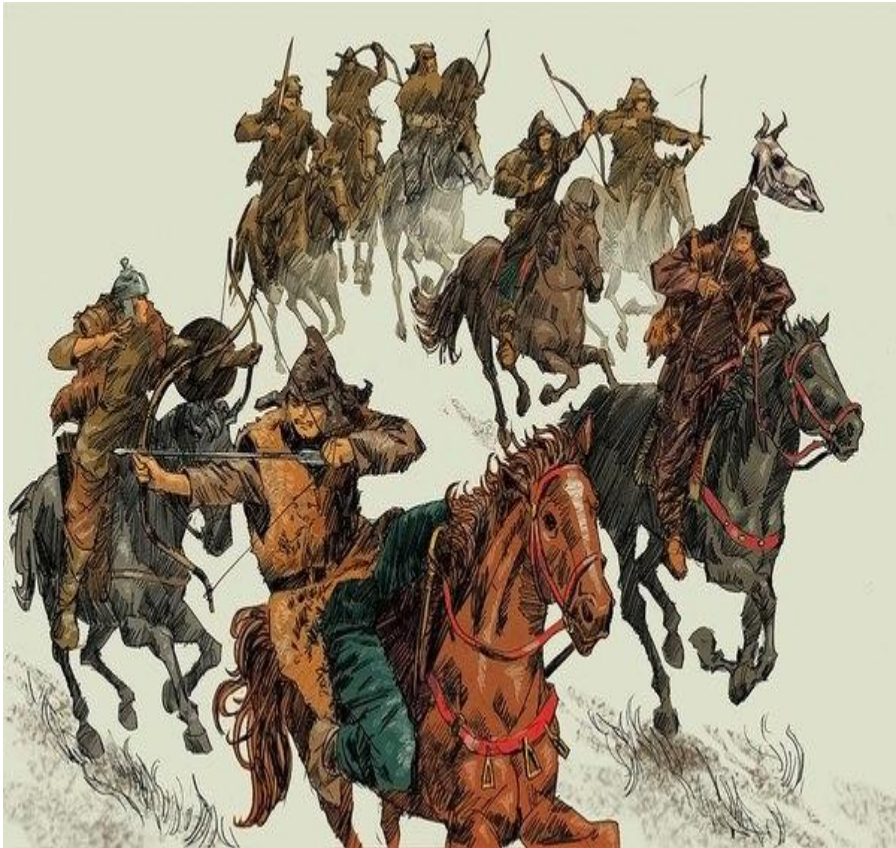
1: Scythian archer

2 & 3: Scythian warriors from rival group





Смена населения сопровождалась жестокими столкновениями между племенами. В некоторых погребениях того времени археологи находят пробитые черепа и застрявшие в костях кремниевые наконечники стрел.





Примером длительной жизни людей медно – каменного века на Донской земле является Константиновское поселение. Это был поселок, располагавшийся на правом обрывистом берегу реки Дон.





С двух сторон он был огражден глубокими балками, а со стороны степи был вырыт ров и сооружен частокол. Все постройки располагались вдоль ограды, оставляя центральную часть поселения свободной. Сюда, в случае угрозы нападения, загоняли скот.



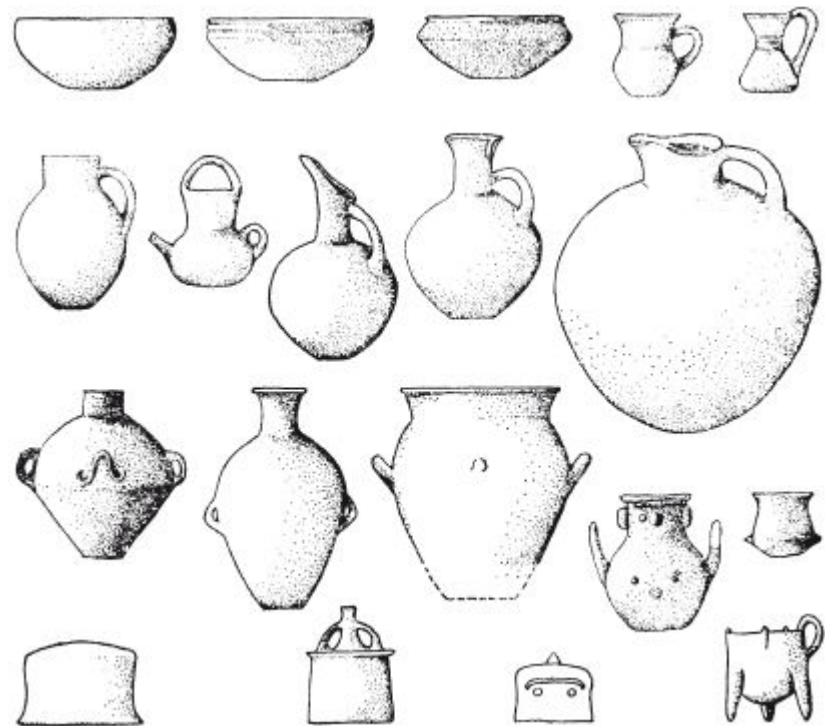


Жители поселка занимались скотоводством, рыболовством, охотой.

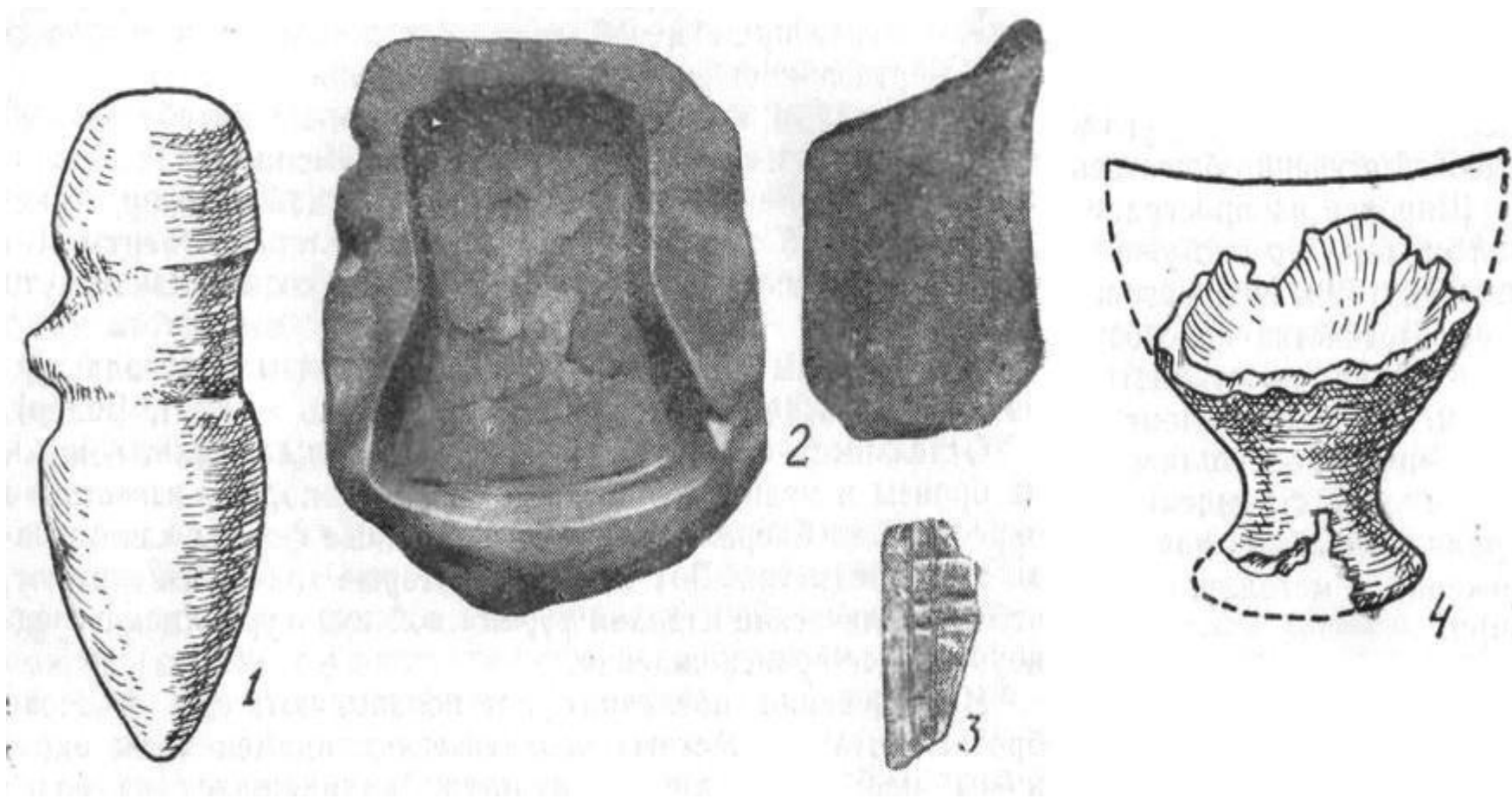




У жителей поселения в ходу были глиняные сосуды разных форм.



Именно на этом поселении были обнаружены самые первые следы металлургического производства- обломки формочек для литья с застывшими на них капельками бронзы.



Интересным является то, что при раскопках поселения было найдено множество панцирей черепах, мясо которых жители поселения употребляли в пищу.





Многочисленные кости домашних животных свидетельствуют о том, что жители поселения успешно занимались скотоводством.



*Спасибо за внимание!*

**Всего доброго!**

