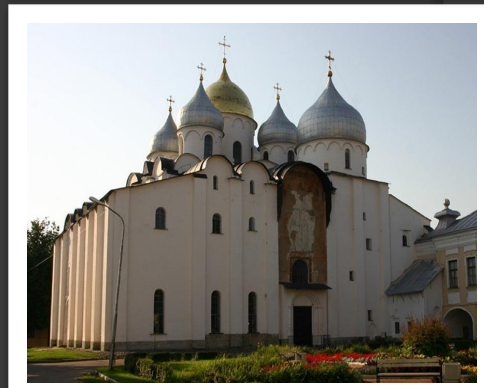
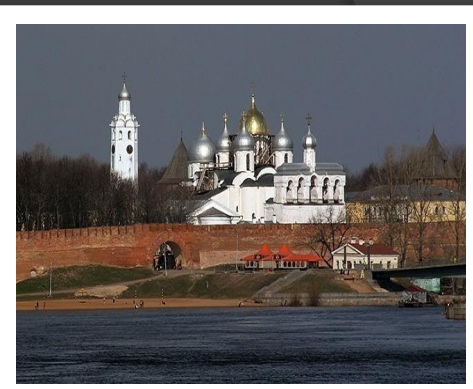


Архитектура X-XIII вв:

Софийский собор в Новгороде



Выполнил
Золотарев В.А

Введение



Ни один из древних русских городов не сохранил такого количества замечательных памятников зодчества и монументальной живописи XI-XVII веков, как Новгород. Речь пойдет о первом каменном здании Новгорода, бесценном памятнике русской архитектуры XI века - Софийском соборе, памятнике, занимающим видное место в истории мировой архитектуры. В 1044 году при князе Владимире, сыне Ярослава Мудрого, началось в Новгороде строительство стен Кремля, который назывался тогда детинцем. В 1045-1050 годах в центре детинца сооружается грандиозный каменный храм - Софийский собор. Он всего на несколько лет моложе Киевской Софии.

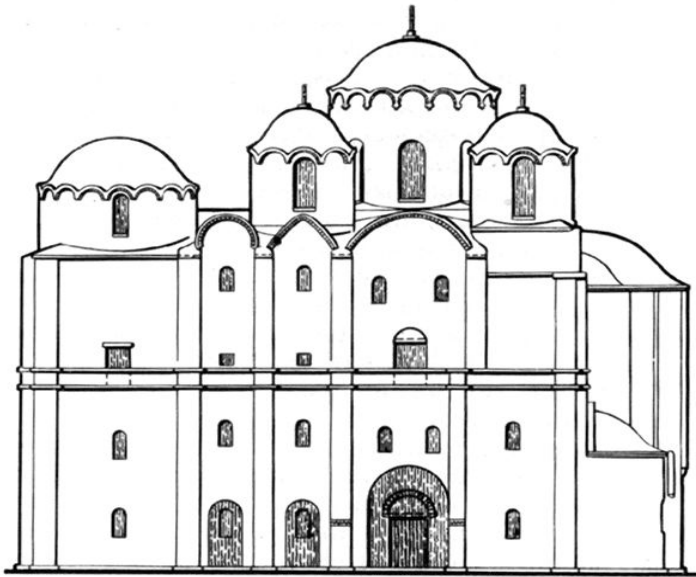


Исторические сведения

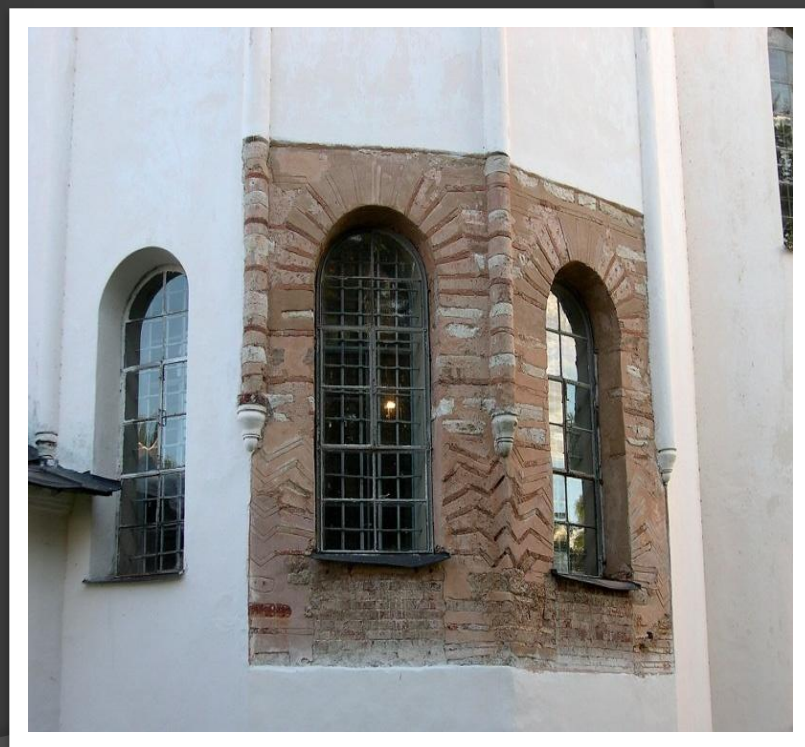
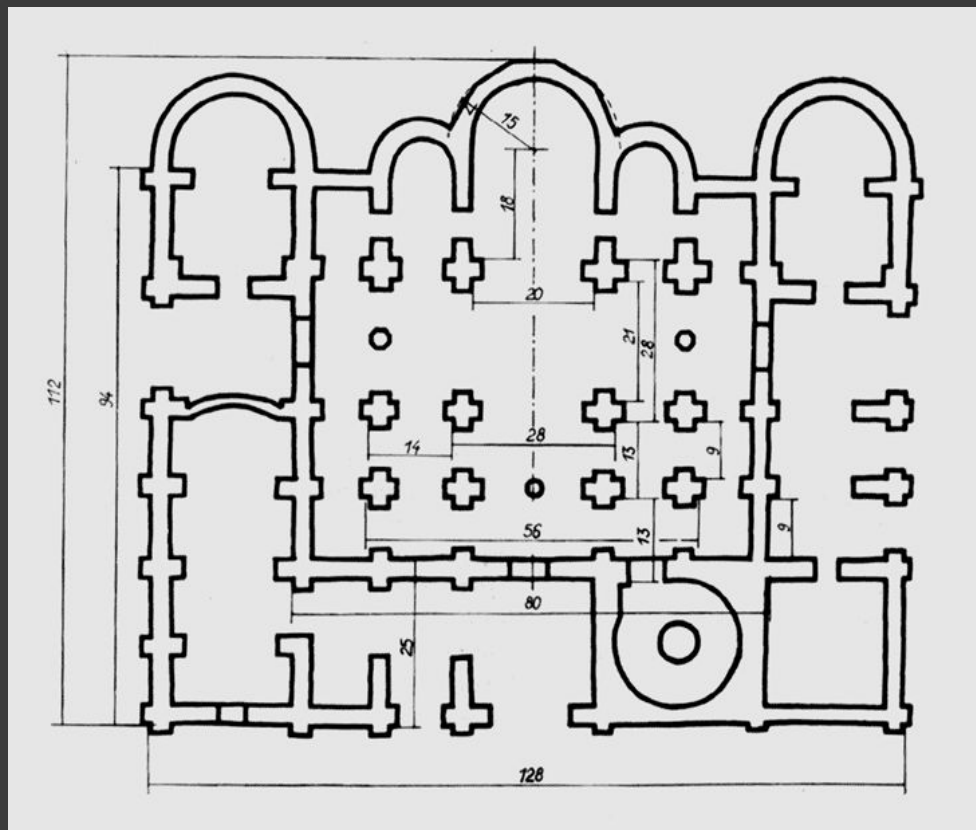
Дата создания: 1045 г. - 1050 г.

Материал, техника: плинфа. В 1045 году великий князь Ярослав Мудрый и княгиня Ирина (Ингегерда) направились в Новгород из Киева к сыну Владимиру на закладку им Софийского собора. Строился собор примерно до 1050 года вместо сгоревшего перед этим 13-главого деревянного храма 989 года, однако не на том же месте, а севернее.

Освящён собор был по данным разных летописей в 1050 или 1052 году епископом Лукой. Храм имел пять нефов и три галереи, в которых располагалось несколько дополнительных престолов. Северная галерея несколько раз перестраивалась



План собора в конце XIX века. Первоначально стены храма не были побелены, за исключением криволинейных в плане апсид и барабанов, покрытых слоем цемьянки. Внутренние стороны стен также были обнажены, в то время как своды изначально обмазаны цемьянкой и покрыты фресками. Такое оформление было выбрано под воздействием архитектуры Константинополя, в которой мраморная облицовка стен сочеталась с мозаиками на сводах; однако мрамор был заменён известняком, а мозаика — фресками. Сплошь обмазаны цемьянкой стены были, вероятно, уже в 1151 году.

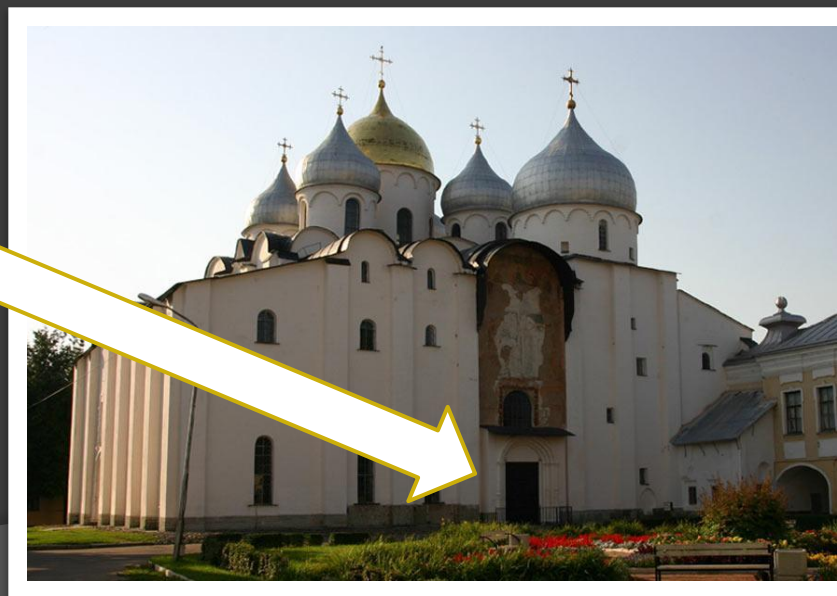


На западном портале смонтированы бронзовые Магдебургские врата в романском стиле с большим количеством горельефов и скульптур.

В 1929 году собор был закрыт и в нём был открыт антирелигиозный музей. В музее были представлены сокровища хранившиеся в ризнице собора — как пример «баснословных богатств церкви». Во время оккупации Новгорода немецко-фашистскими войсками храм был сильно повреждён и разграблен, после войны полностью восстановлен и стал отделом Новгородского музея-заповедника. В 1991 он был передан РПЦ и 16 августа 1991 освящён лично патриархом Алексием II. В 2005—2007 произведена реставрация куполов собора.



Магдебургские врата



Архитектурные особенности



Собор представляет собой пятинефный крестово-купольный храм. Храмы подобного типа строились на Руси только в XI веке, к ним помимо новгородской Софии относятся: Софийские соборы в Киеве и Полоцке, а также Киевская церковь Ирины и Георгия. Апсид три, центральная пятигранная, боковые — округлые. С трех сторон центральное строение окружают широкие двухэтажные галереи. Время возникновения галереи и её первоначальный вид являются предметом научных споров, но, вероятно, она возникла уже в процессе строительства храма.



Собор имеет пять глав, шестая венчает лестничную башню, расположенную в западной галерее южнее входа. Маковицы глав выполнены в форме древнерусских шлемов.

Основной объём собора (без галерей) имеет длину 27 м и ширину 24,8 м; вместе с галереями длина составляет 34,5 м, ширина 39,3 м. Высота от уровня древнего пола, находящегося на 2 метра ниже современного, до вершины креста центральной главы — 38 м. Стены храма, имеющие толщину 1,2 м, сложены из известняка разных оттенков. Камни не обделаны (подтёсана лишь выходящая на поверхность стен сторона) и скреплены известковым раствором с примесями толчёного кирпича (т. н. цемянка). Арки, арочные перемычки и своды выложены из кирпича.

Интерьер близок к киевскому храму, хотя пропорции вытянутых по вертикали арок и узких вертикальных компартиментов между столпами заметно отличаются. Благодаря этому, интерьер имеет иной характер. Некоторые детали претерпели упрощение: тройные аркады заменены двухпролётными (позднее их нижние ярусы заменены широкими арками).



Росписи и иконы



Впервые собор был расписан в 1109 году, однако от средневековых фресок остались лишь фрагменты росписи центрального купола и «Константин и Елена» в Мартирьевской паперти. Есть версия, что это изображение должно было стать основой для мозаики, так как выполнено сильно разбавленными красками. Фреска «Пантократор» в главном куполе была уничтожена в годы Великой Отечественной войны. Основная роспись сделана в XIX веке. В соборе три иконостаса. Из них наиболее известны главный (XV—XVI) и Рождественский (XIV—XVI, отдельные иконы — XIX век). Среди икон особо выделяются:

Икона Божией Матери «Знамение»

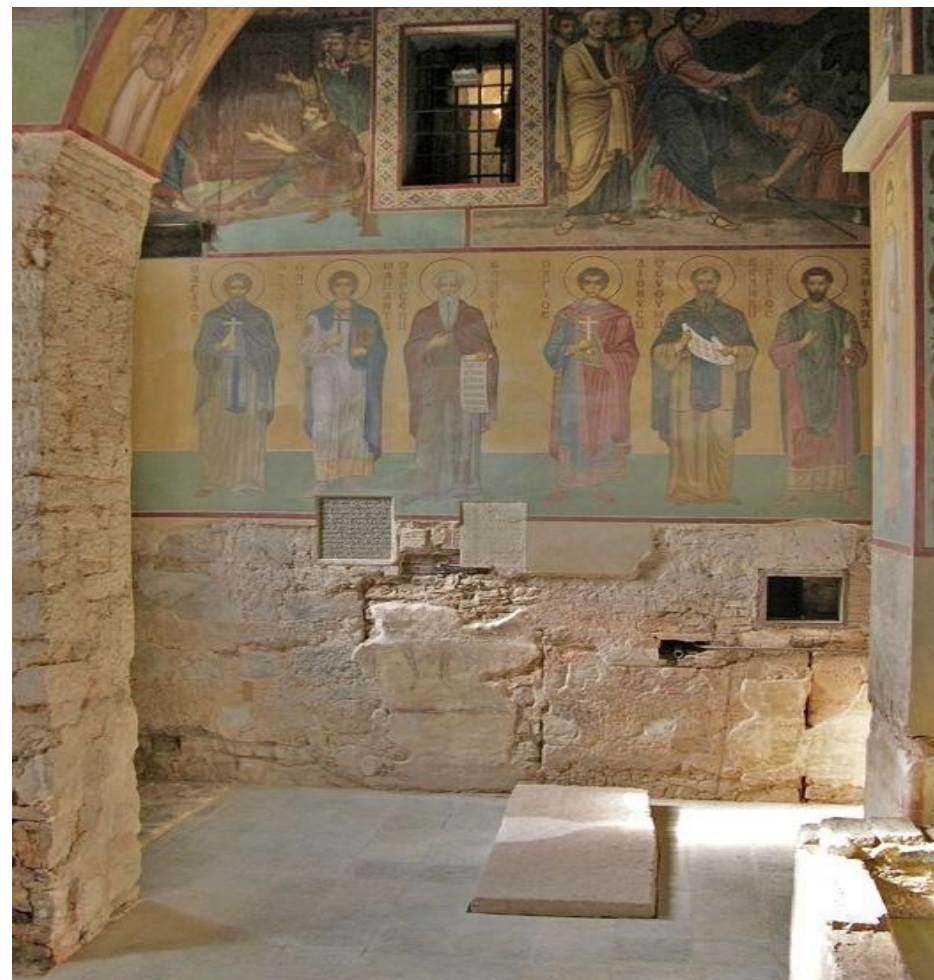
Евфимий Великий, Антоний Великий, Савва Освященный

София, Премудрость Божия (XV век). Находится в центральном иконостасе. Отличается большим символизмом даже по сравнению с иконами того же типа. Например, Премудрость в новгородской версии имеет красный цвет, означая жертву Христа.

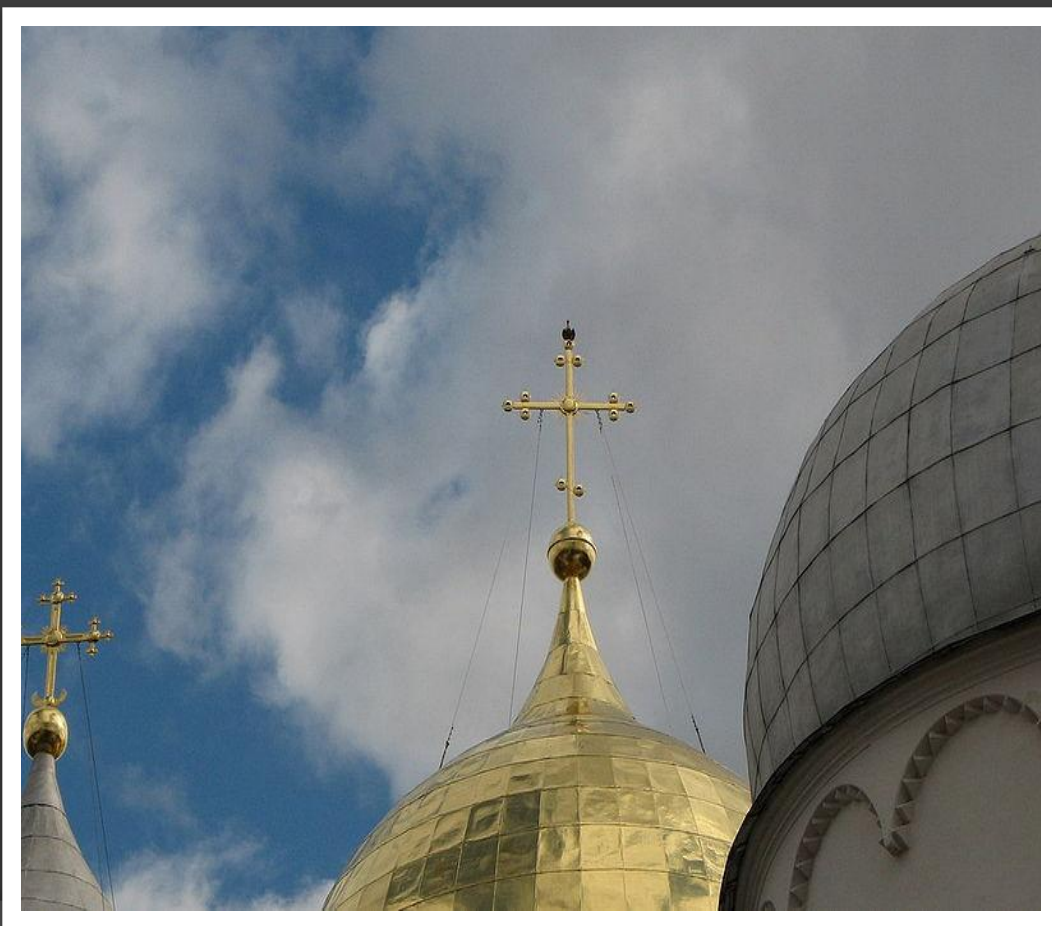
Тихвинская икона Богородицы (XVI). Находится в Рождественском иконостасе. Эта икона находилась с новгородцами во время заключения Столбовского мира. Риза на иконе изготовлена по заказу царевны Софьи.

Мощи

В соборе постоянно находятся останки шести святых: княгини Ирины, её сына Владимира, князей Мстислава и Фёдора, архиепископов Никиты и Иоанна. Также в соборе можно видеть надгробия архиереев XVIII—XIX вв.

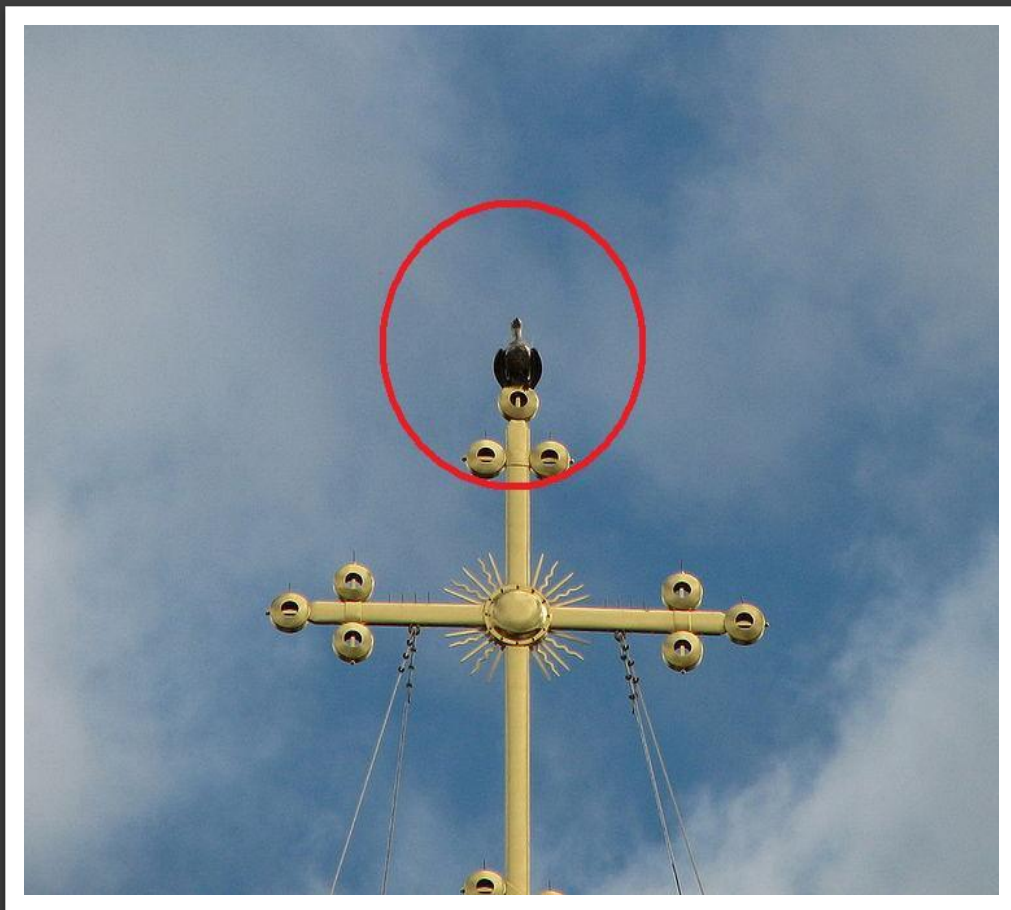


Крест главного купола и легенда о голубе



На кресте центрального купола находится свинцовая фигура голубя — символа Святого Духа. По легенде когда в 1570 году Иван Грозный жестоко расправился с жителями Новгорода, на крест Софии присел отдохнуть голубь. Увидав оттуда страшное побоище, голубь окаменел от ужаса. После Богородица открыла одному из монахов, что этот голубь послан в утешение городу — и пока он не слетит с креста, город будет им храним.

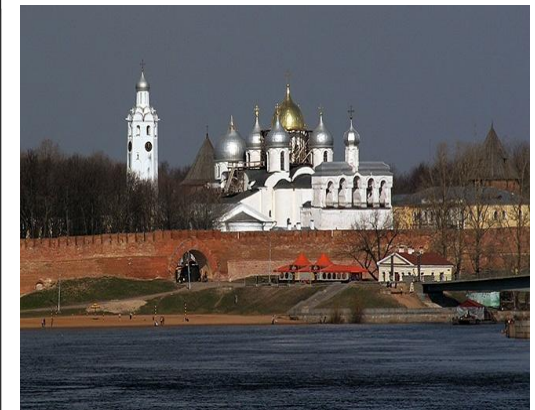
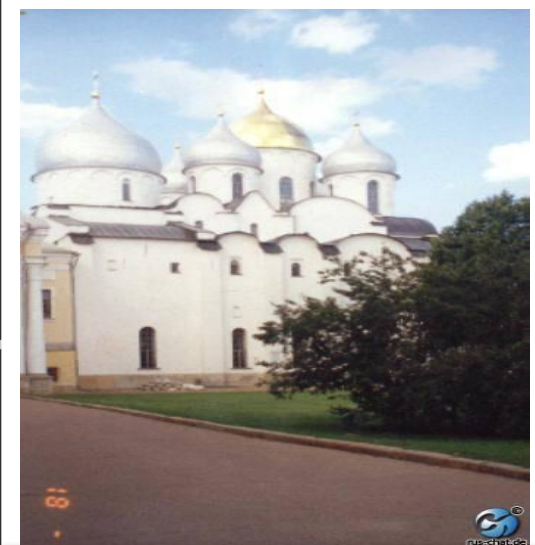
Во время Великой Отечественной войны, 15 августа 1941 года, фашистские войска оккупировали Новгород. При одном из авианалётов или артобстрелов города крест с голубем был сбит и повис на крепёжных тросах, и комендант города распорядился его снять. В Новгороде во время оккупации располагался инженерный корпус испанской «Голубой дивизии», воевавшей на стороне фашистской Германии, и как один из трофеев, крест главного купола был вывезен в Испанию.



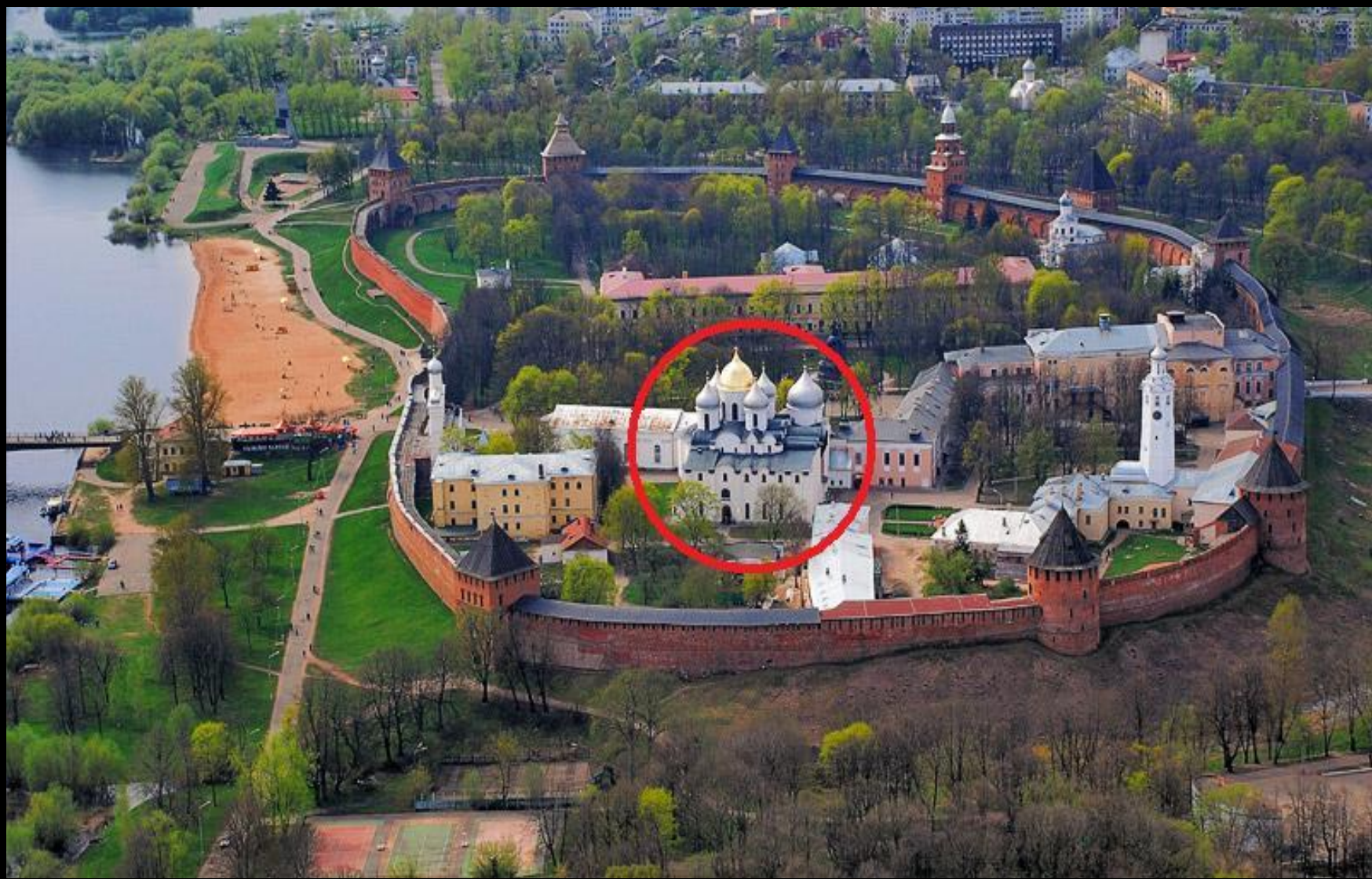
По запросу губернатора Новгородской области к посольству Испании в России в 2002 году было выяснено, что крест находится в часовне музея Военно-инженерной академии Испании в Мадриде. Настоятель кафедрального Софийского собора, архиепископ Новгородский и Старорусский Лев, получив сведения о местонахождении купольного Софийского креста, при встрече с президентом России В. В. Путиным осведомился о возможности возвращения креста в Новгород. В результате переговоров российского президента и короля Испании испанская сторона приняла решение передать крест Софийского собора России.

16 ноября 2004 года в Храме Христа Спасителя он был возвращён Патриарху Московскому и всея Руси Алексию II министром обороны Испании и сейчас размещён внутри Софийского собора. По заказу Новгородской администрации была изготовлена точная копия найденного в Испании креста. Она передана испанской стороне взамен оригинального. Крест же, ныне находящийся на центральном куполе, изготовлен в 2006 году и установлен 24 января 2007.

Собор со всех сторон

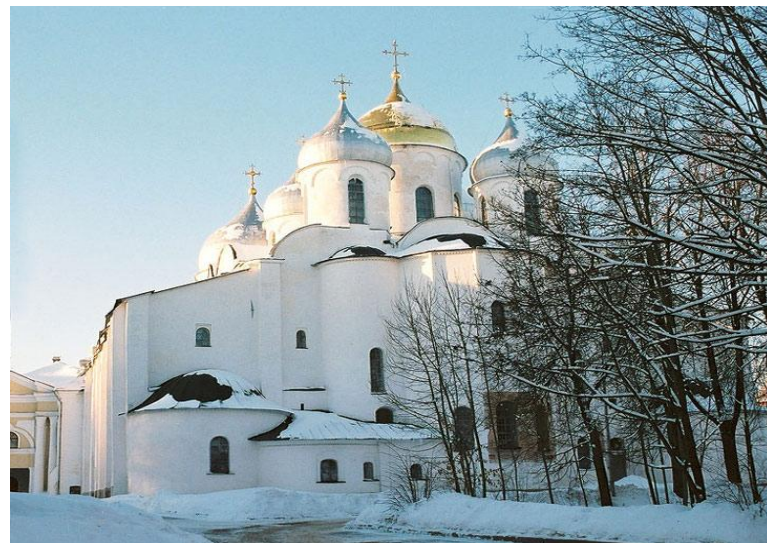


Собор в центре
кремля (детинца)





Северо-восточный
фасад



Восточный фасад



Южный фасад



Западный фасад

Заключение:



Икона на которой
изображена и сама
София



На данный момент
Софийский собор
является действующим
храмом, открыт с 8 до 20
часов. Службы
проводятся в 10 и 18
часов.





**Спасибо за
внимание!**

