



# Дорогами истории Химкинской земли

Подготовлено обучающимися 7А класса, классный руководитель Алексеева И.С.

Родина - это все.

Это ощущение счастья от зрелища огромной нашей земли, ее лесов, закатов, морских побережий..., деревень, смотрящих в заречную даль.

Это ощущение счастья от ее легкого неба, ее ветров, ее людей, от их труда, от гудков паровозов, мчащихся к великим городам, к заводам, шахтам, рудникам, создающим неслыханные богатства.

Это ощущение гордости прошлым и присутствие великолепного будущего, которого мы никому не отдадим.



\* К.Г. Паустовский Дым Отечества.

**История химкинской земли –  
это долгая и наполненная  
событиями дорога.**

В ожерелье подмосковных  
городов  
Выделяется жемчужина одна.  
Это Химки - город парков и  
садов,  
Город Космоса, а рядом -  
старина...

(В. Сафонов)



**Химки -  
моя малая Родина**

- \* Территория Московской области по данным археологии была заселена человеком 20 тысяч лет назад.
- \* Стоянки древнего человека обнаружены в Дмитровском, Егорьевском, Орехово-Зуевском районах Подмосковья.
- \* Территория города Химки и его окрестностей стала заселяться в эпоху палеолита – древнего каменного века. На берегу реки Сходня и на реке Клязьме обнаружены стоянки древних людей. Наши предки жили и около устья реки Химка в I тысячелетии до н.э. Их основными занятиями было земледелие и скотоводство.

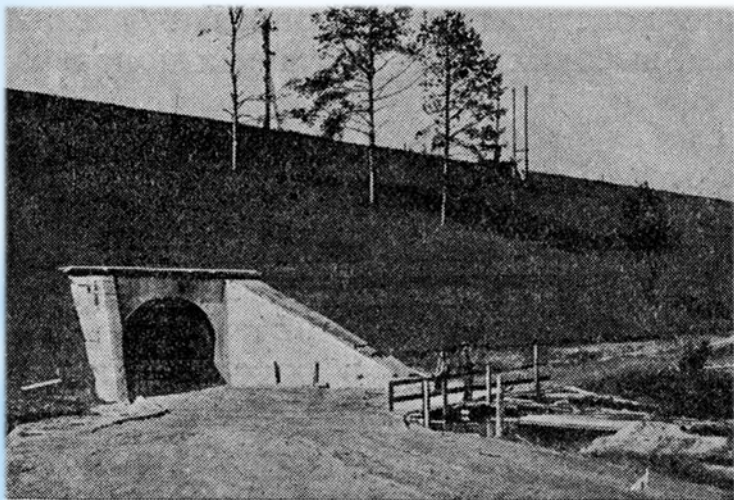
## Химки древние

Территория нынешнего Химкинского округа была заселена еще с древних времен. Многие столетия на берегах реки Химки и реки Сходни проживали финно – угорские и балтские племена. В конце VII века здесь стали селиться славяне: племена вятичей и кривичей.

# Химки древние



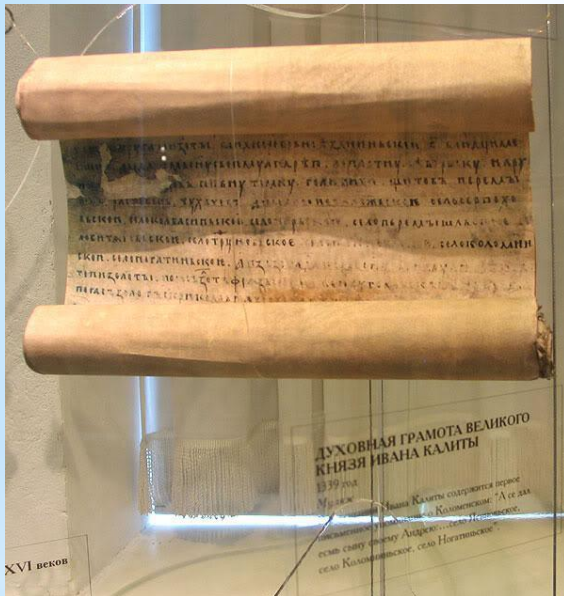
Позднее на территории нынешнего городского округа Химки существовало несколько деревень, в числе которых были Козлово, Козмодемьянское, Куркино, Киреево и другие. Существовала и деревня Химки, но ее территория сегодня входит в состав Москвы. А раньше она была станцией Петербургского шоссе.



Риг. 36. Насыпь Октябрьской ж. д. и труба, пропускавшая р. Химку.

Первые письменные упоминания о территории, вошедшей в состав города Химки и Химкинского городского округа, относятся к XIV – XVI векам. В духовных грамотах, завещаниях московских князей Ивана Калиты и его сына Ивана Красного, составленных в 1328 и 1358 годах, говорится о «Горетовой волости», а в «Писцовых книгах» XVI века - о «Горетове стане», который находился севернее реки Москвы и охватывал территорию от реки Химки до реки Истры.

В «Горетов стан» входила большая часть территории нынешнего Химкинского городского округа.



# Химки древние

- \* История самого названия «Химки» запутана и не до конца изучена. **Современное название «Химки» произошло от названия одноименной реки.** А вот как возникло название реки, точно не известно.
- \* По одной из легенд в этой небольшой реке утопилась одна из восточных красавиц по имени Химка (или по другой легенде это была русская девушка по имени Ефимия (Химка)), влюбленная в местного князя.
- \* Еще одна версия связывает название с понятием Хилка – верхний путь, выход, так как, предположительно, по Химке проходил торговый путь (по реке Восточне (Сходне) «всходили» к Волоку Ламскому, а по Хилке-спускались от него).
- \* Согласно другой версии, название «Химка» связано с древними словами «химить» и «химарный», которые обозначали неприятное отношение к этой реке. Все дело в том, что добираясь до необходимой местности по реке, людям приходилось переносить свои лодки с одного водоема в другой вручную, что было крайне тяжело и неудобно – отсюда брань в отношении водоема.
- \* В 19 веке в Химке водились разные породы рыбы, а жару река почти пересыхала.
- \* В настоящее время по большей части бывшего русла реки Химки проходит канал им. Москвы. Верховья реки Химки сохранились в районе бывшей деревни Лобаново.







В 1608 – 1609 годах  
русские войска  
одержали победу над  
Лжедмитрием II и  
польско-литовскими  
захватчиками на  
берегах реки Химки.

Лагерь Лжедмитрия II в Тушино. (Картина Сергея Иванова "В Смутное время")

В период Отечественной войны  
1812 года в окрестностях села  
Козмодемьянское опять  
проходили военные сражения.  
Жители села активно  
участвовали в создании  
всенародного партизанского  
движения против  
наполеоновских захватчиков.



В. Верещагин. Партизаны.

**Открытка "Химки. Дорога къ пруду.  
Изд. А.Горожанкина, Москва" выпуска до 1913.**

На фото изображена труба под Николаевской (ныне Октябрьской) железной дорогой, пропускающая реку Химку. В настоящее время железная дорога проходит точно по тому же месту, но по железнодорожному мосту, а вместо трубы - канал им.Москвы.



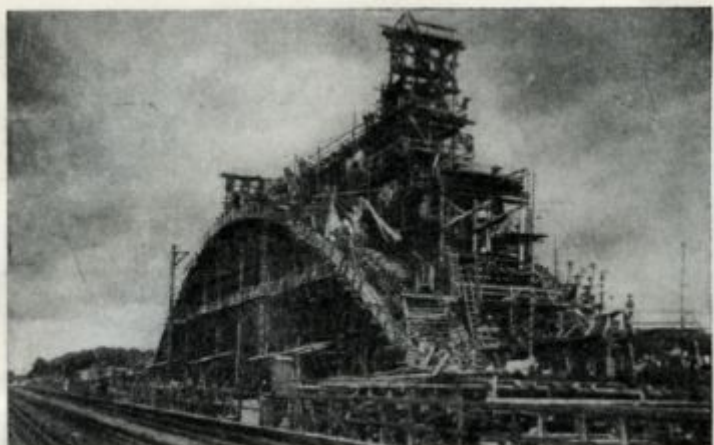
- \* Началом к развитию поселений на химкинской земле стало строительство дороги из **Москвы в Тверь и Новгород**, которое проходило через реку Химку неподалеку от села Козмодемьянское, а дальше шло параллельно берегу реки Сходни. К XVII веку дорога стала важной транспортной артерией в торговле, по ней проходило множество обозов с товарами.
- \* Другим важным этапом развития округа стало **появление железной дороги и открытие в 1851 году станции Химская**, которая входила в состав Петербурго – Московской железной дороги. Остановка поездов и наличие на станции начальника с подчиненными привело к возникновению пристанционного поселка.
- \* Между станцией и Петербургским шоссе росла дубовая роща. Позже через нее была проведена соединительная дорога под названием Царская аллея, которая ныне называется **Московской улицей**.



- \* Позднее село Козмодемьянское соединилось с пристанционным поселком. К 1907 году численность населения достигла 1500 человек.; были построены почта, аптека, телеграф, 2 магазина и даже ресторан.
- \* Остальная часть нынешнего городского округа Химки еще долгое время оставалась преимущественно дачной местностью. К 1926 году в связи с удобным транспортным положением выросло количество людей, постоянно проживавших на дачах.
- \* В 1919 году была открыта первая школа, ее организовал бывший дворянин Владимир Михайлович Болотов. В 1928 году школа была преобразована в школу крестьянской молодёжи — ШКМ), Болотов был директором и преподавателем в школе. Располагалась она там, где сейчас находится вход в парк имени П. Н. Толстого



В 1936 году по проекту инженера А. И. Петрова возвели одноарочный железобетонный мост через канал. В марте 1933 года начали возведение канала Москва-Волга. Тогда же открыли речной порт Химки, появилось Химкинское водохранилище.



*Строители сооружали над каналом бетонный четырехпутный мост Октябрьской железной дороги.*



<http://oldmos.ru>

Канал Москва-Волга, 1936

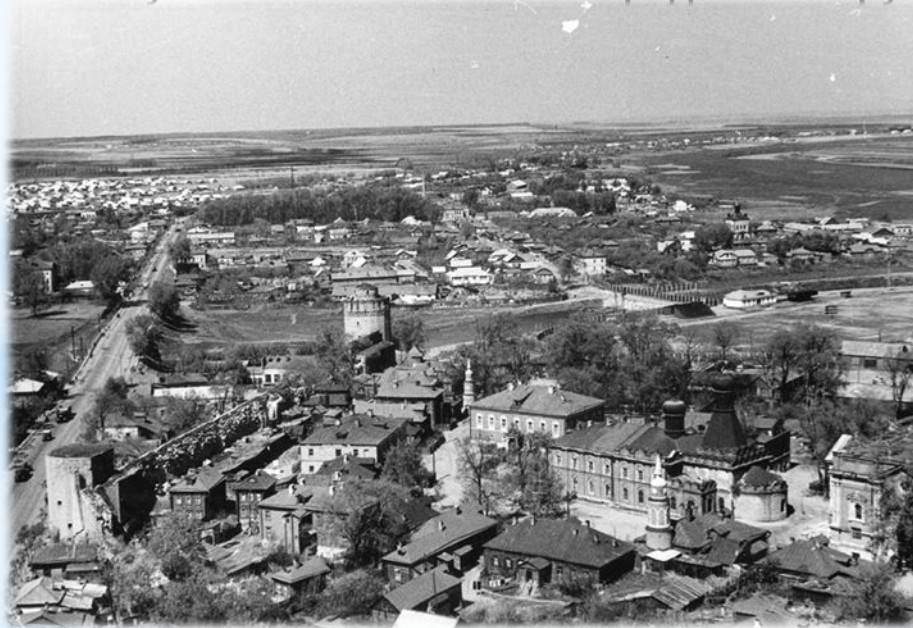


- \* В середине XX века начинается промышленный рост Химок. В 1928 году была создана трикотажная артель, ставшая позднее трикотажной бельевой фабрикой.
- \* Никольский кирпичный завод стал работать постоянно.
- \* Тогда же была построена фабрика для изготовления мебели.
- \* Артель металлоизделий «Спартак» стала большим предприятием, и посёлок рабочих артели превратился в Спартаковскую улицу.
- \* В 1933 году началось возведение канала Москва – Волга, которое длилось 4 года. Каналу присвоили название имени Москвы в честь восьмисотлетия столицы. В это же время был образован район на левом берегу канала, который так и стал называться Левобережный.
- \* С 1937 Химки получают статус рабочего посёлка в связи с началом сооружения в городе авиационного завода № 301 (ныне НПО Лавочкина). По состоянию на 26 июня 1938 года посёлок Химки насчитывал 21 тысячу человек.

# Химки

## промышленные

- \* В 1939 году на Московской улице были построены два первых многоэтажных каменных дома.
- \* **26 марта 1939 года Химки становятся городом** ( в составе рабочих поселков Химки, Петровское, Лобаново, дачных поселков Петропавловский и Николаевский). В Химках на тот момент существовало 4 школы, 2 поликлиники, 2 больницы, аптека, скорая помощь на конной тяге. Магазин, универмаг. Новый город насчитывал 23 тысячи человек.
- \* 23 июля 1940 года Химки и близлежащие окрестности выделяются в самостоятельный Химкинский район с численностью населения в 118 тысяч человек.
- \* **С 22 февраля 2005 года город Химки и прилегающие к нему населенные пункты вошли в состав городского округа Химки.**





\* Конкурс на лучший проект герба для города Химки был объявлен постановлением Главы Химкинского района Ю.Кораблина 18 апреля 1996 года. В итоге прототипом герба стал проект художника Александра Мустафина. Герб города (и района) официально утвержден районным Советом депутатов 6 января 1998 года. На темно-синем щите среди золотых звезд изображен Кентавр. Звезды и кентавр символизируют основные предприятия города, связанные с производством и разработкой космических аппаратов: НПО "Энергомаш", НПО им. Лавочкина, МКБ "Факел".



\* После внесенных Государственной Герольдией уточнений герб был утвержден решением Совета депутатов Химкинского района от 5 февраля 1999 года (№19/2). Герб внесен в Государственный геральдический регистр под №425.

\* Описание герба: "В чёрном поле золотой скачущий крылатый Кентавр, держащий в распростёртых руках лук и стрелу и сопровождаемый в круг - во главе, в окончании, по сторонам и в каждом из углов, кроме правого верхнего, золотыми звёздами о четырёх, простертых накрест, лучах".



# Символика



- \* Сегодня городской округ Химки - один из самых благоустроенных в Подмосковье.
- \* Современный город Химки – это один из крупнейших городов-спутников Москвы с населением почти в 240 тысяч человек; третий по населению подмосковный город после Балашихи и Подольска.

# Химки сегодня

Велика Москва - кругом голова,  
Еду утомленно,  
А за Кольцевой город мой родной,  
Тихий и зеленый.

**Припев:**

А шоссе стрелой  
Делит город мой  
На две половинки:  
Старые мои, Новые мои  
Милые мои Химки!

Свой здесь каждый метр,  
Ярче солнца свет,-  
Всё, что не измерить...  
Здесь - мои друзья,  
Здесь училась я  
И любить и верить.

**Припев**

В белые снега  
Прячет берега  
Наш канал зимой морозной  
На его простор  
Покататься с гор  
Мы идем толпою пестрой.

**Припев**

А канал водой  
Делит город мой  
На две половинки:  
Правый берег мой,  
Левый берег мой,  
Это все мои Химки.

# Милые мои Химки

