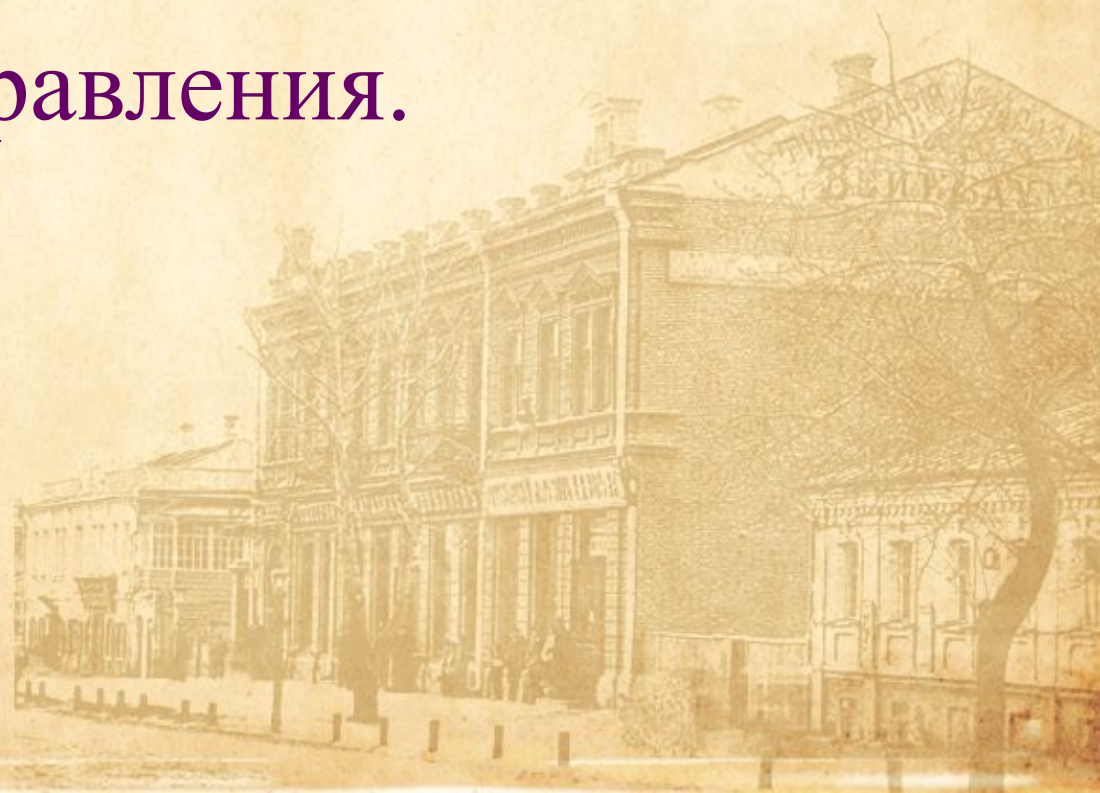


Петровские преобразования  
центрального и местного  
управления.



# Главная цель и задачи правления Петра I в области реформирования центрального и местного управления

## Задачи:

**Реорганизация  
армии**

**Реорганизация  
приказной  
системы  
управления**

**Реформирование  
местных органов  
власти**

**Подчинение  
церковной власти  
светской**

## Цель

**Юридическое и  
фактическое  
оформление  
абсолютизма в  
России**



# Этапы реформирования центрального и местного управления Петром I:

1699-1700 – частичные преобразования



1710-1719 гг. - ликвидация прежних  
центральных органов власти и управления,  
создание Сената, появление новой столицы



1719-1725 гг. - образование новых органов  
отраслевого управления, проведение второй  
областной реформы, реформа церковного  
управления

# Создание Ближней канцелярии (1699г.)

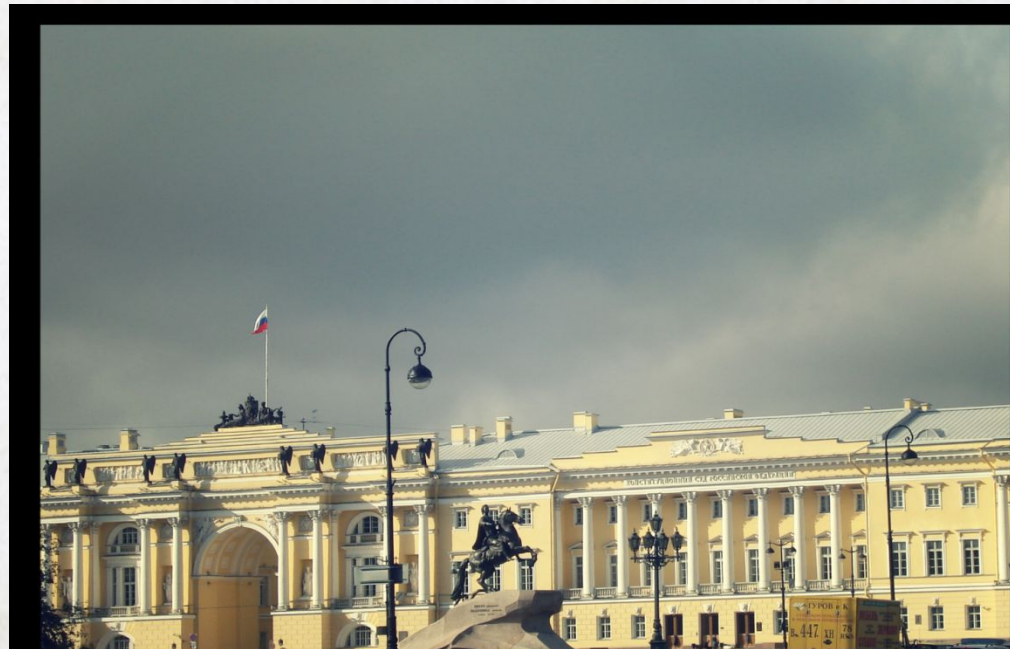





# Учреждение

## Правительствующего Сената

22 февраля 1711 г. Петр собственноручно написал указ о составе Сената, который начинался фразой: "Определили быть для отлучек наших Правительствующий Сенат для управления".







# Компетенция Правительствующего Сената

- ❖ «Суд иметь нелицемерный, и неправедных судей наказывать отнятием чести и всего имения, то ж и ябедникам да последует».
- ❖ «Смотреть во всем государстве расходов, и ненужные, а особливо напрасные, оставить».
- ❖ «Денег, как возможно, собирать, понеже деньги суть артерия войны».



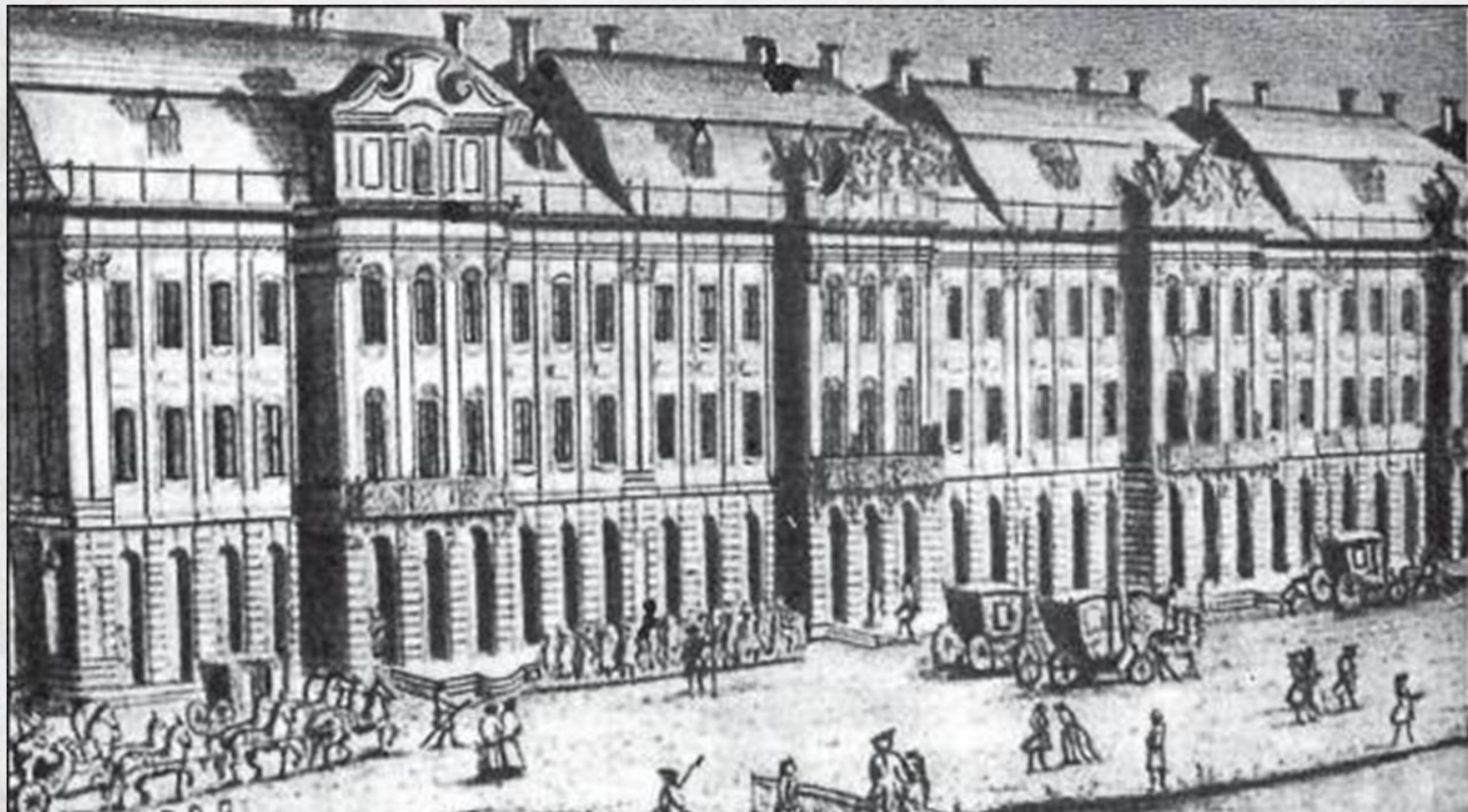
# Заседание Правительствующего Сената при Петре I





# Учреждение коллегий

В 1717-1722 гг. на смену 44 приказам конца XVII в. пришли коллегии





# Коллегии и их функции при Петре I

коллегия	функция
Воинская	Ведала сухопутными вооруженными силами государства
Адмиралтейств-коллегия	Морской флот, корабельные леса
Иностранных дел	Взаимоотношения с другими государствами
Юстиц-коллегия	Организации гражданских и уголовных судов, руководство их деятельностью
Ревизион-коллегия	Ведомство финансового контроля
Коммерц-коллегия	Торговля
Берг-коллегия Мануфактур-коллегия	Горнозаводская и фабричная промышленность
Штатс-коллегия	Ведомство государственных расходов
Вотчинная	Земельные дела дворянства

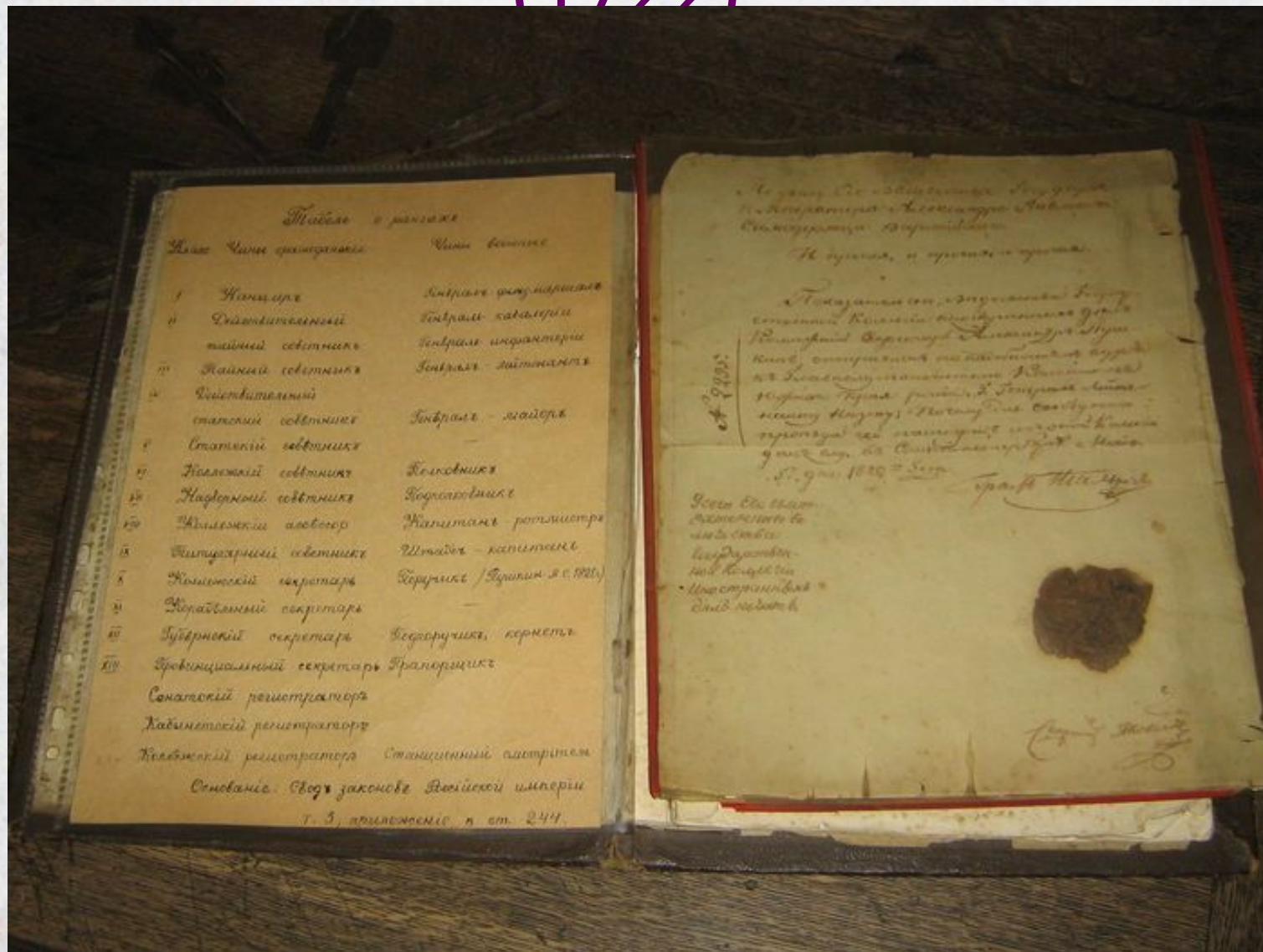


# Сравнительная характеристика приказной системы управления и коллегиальной

Критерии для сравнения	Приказная система управления	Коллегиальная система управления
Способ возникновения	Сложилась спонтанно, естественным образом	Создана искусственно
Централизация власти	Приказы зачастую подменяли друг друга, между ними не было соподчинения	Коллегии составляли властную вертикаль, которая замыкалась на Главном магистрате
Состав	В каждом приказе были судьи (управленцы), а также подьячие и дьяки (технический персонал)	В состав коллегий входил сенат, советники, ассессоры, технические работники (актуариус, секретарь, переводчик, регистратор)
Количество	Количество приказов исчислялось десятками	Изначально коллегий было 10, позже к ним добавился Главный магистрат
Принцип управления	Вся полнота власти находилась в руках судей	Решения принимались с согласия всех членов органа управления



# Введение «Табели о рангах» (1722)





# Должности и чины по «Табели о рангах»





18 декабря 1708 был издан указ  
«Об учреждении губерний и о росписании к ним  
городов».





# Реформа городского управления

- ❖ В 1699 г. Петр 1, желая предоставить городскому сословию, полное самоуправление по типу Запада, приказал учредить Бурмистерскую палату.
- ❖ В 1720 г. в Санкт-Петербурге был учрежден Главный магистрат, которому было поручено "ведать все городское сословие в России".
- ❖ По регламенту Главного магистрата 1721 г. оно стало делиться на регулярных граждан и "подлых" людей. Регулярные граждане, в свою очередь, делились на две гильдии:

**Первая гильдия -  
банкиры, купцы, доктора,  
аптекари, шкиперы  
купеческих судов,  
живописцы, иконописцы  
и серебряных дел мастера.**

**Вторая гильдия -  
ремесленники, столяры,  
портные, сапожники,  
мелкие торговцы.**



# Учреждение полиции.

В начале XVIII в. появился новый орган в системе государственного аппарата — полиция. По царскому указу от 20 мая 1715 г. в Санкт-Петербурге была учреждена полицейская канцелярия.

Правоохранительные функции в городе выполняли солдаты, унтер-офицеры и офицеры, состоящие при данной канцелярии.





# Подчинение церкви государству





# Учреждение Святейшего Синода

В 1721 отменяется патриаршество официально и учреждается особая Духовная коллегия – Святейший Синод во главе с Ф. Прокоповичем. Им был подготовлен «Духовный регламент» в котором:

**объяснялась отмена патриаршества единоличным правлением церкви**

**обосновывались новые правила и формы управления церковью**

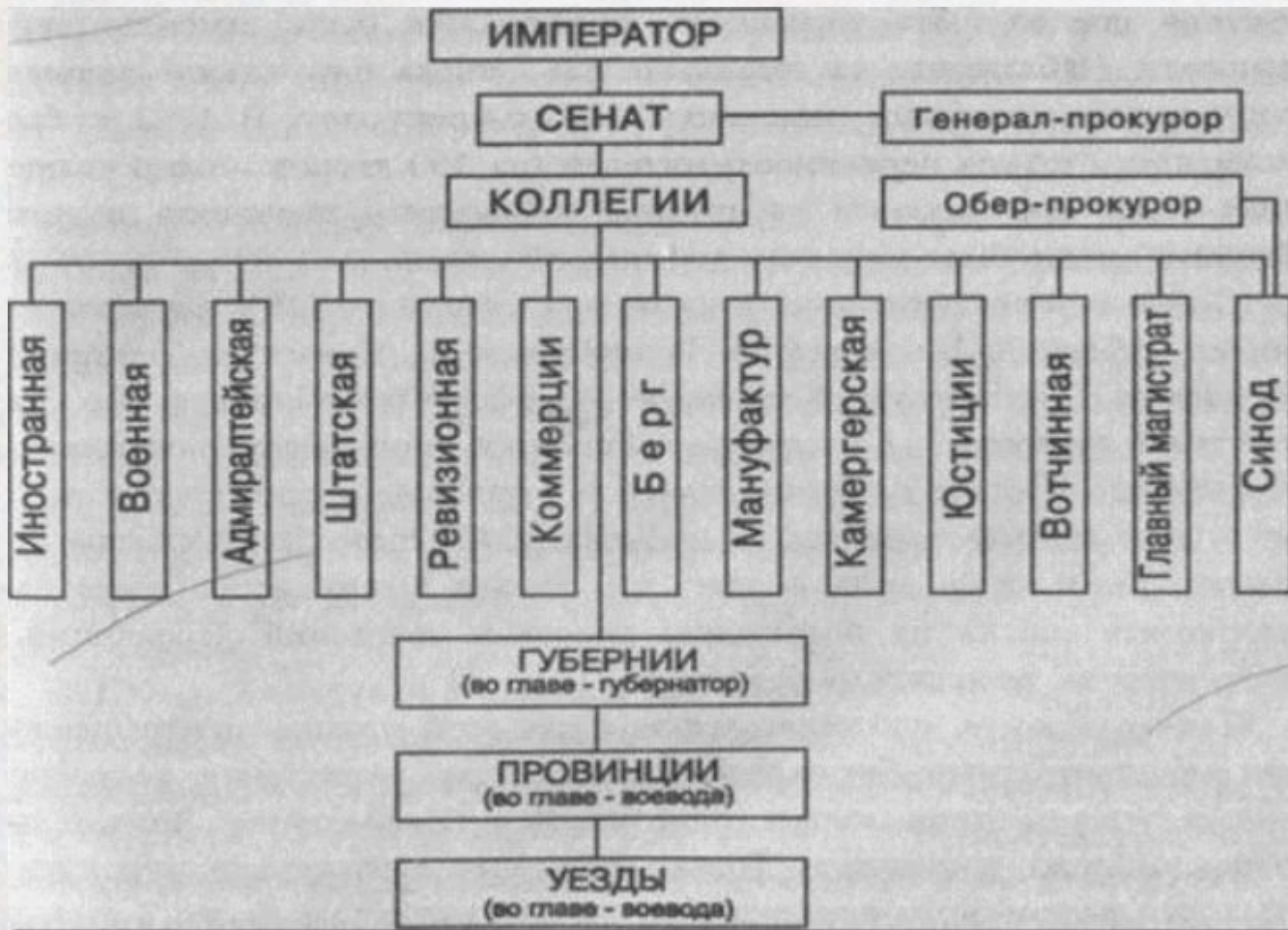
# ИТОГИ

В целом, административные реформы, проводимые Петром I в первой четверти XVIII в., привели к формированию стройной системы государственных учреждений, полностью подчинявшихся монарху.

В результате Петровских реформ к концу первой четверти XVIII в. Вся полнота законодательной, исполнительной, и судебной власти сосредоточилась в руках Петра, который после завершения Северной войны получил титул императора.



# Схема центрального и местного управления в первой половине XVIII века





# Использованная литература

1. Молчанов Н.Н. Дипломатия Петра Великого. М., 1991. Ч. 1.
2. Павленко Н.И. Петр Великий. Мысль, М., 1990.





**СПАСИБО ЗА  
ВНИМАНИЕ!**

