

# Афина(Паллада) – дочь Зевса, богиня войны и МУДРОСТИ



# Рождение Афины



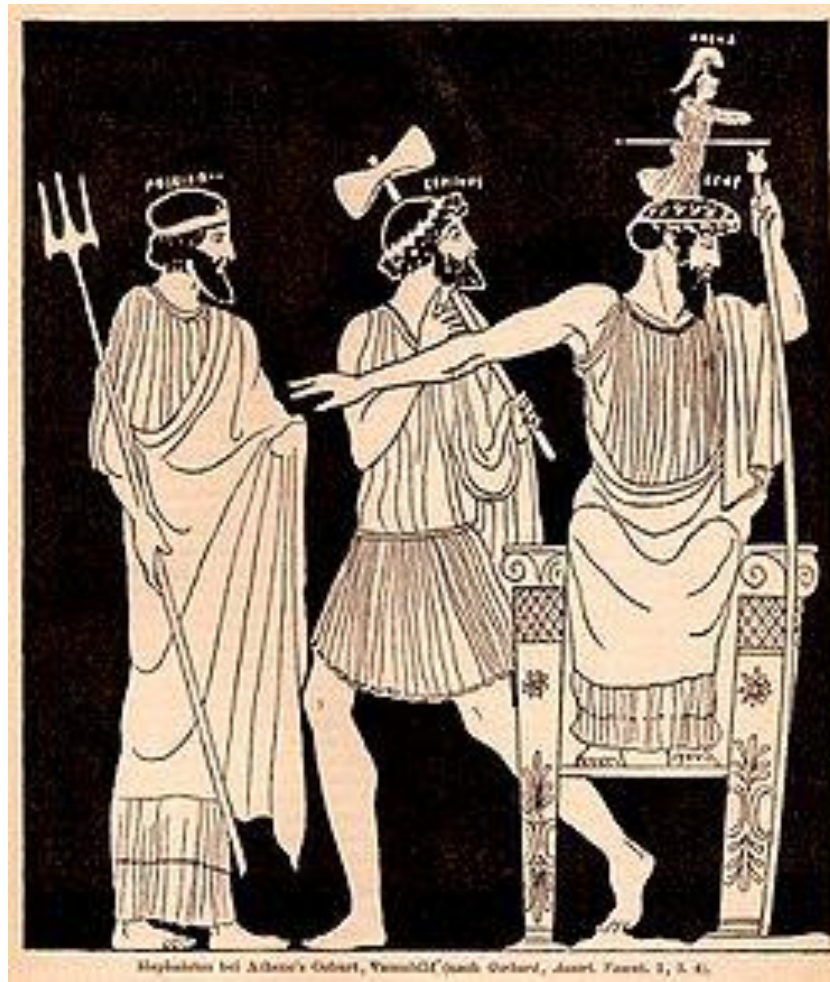
Самим Зевсом рождена была богиня Афина-Паллада. Зевс-громовержец знал, что у богини разума - Метис, будет двое детей: дочь Афина и сын необычайного ума и силы. Узнал Зевс, что сын богини Метис свергнет его с престола и отнимет у него власть над миром. Испугался Зевс. Чтобы избежать грозной судьбы, он проглотил Метис прежде, чем у нее родилась дочь, богиня Афина. Через некоторое время почувствовал Зевс страшную головную боль. Тогда он призвал своего сына Гефеста и приказал разрубить себе голову, чтобы избавиться от невыносимой боли и шума в голове. Взмахнул Гефест топором, мощным ударом расколол череп Зевсу, и вышла на свет из головы громовержца могучая воительница, богиня Афина-Паллада.

# Рождение Афины



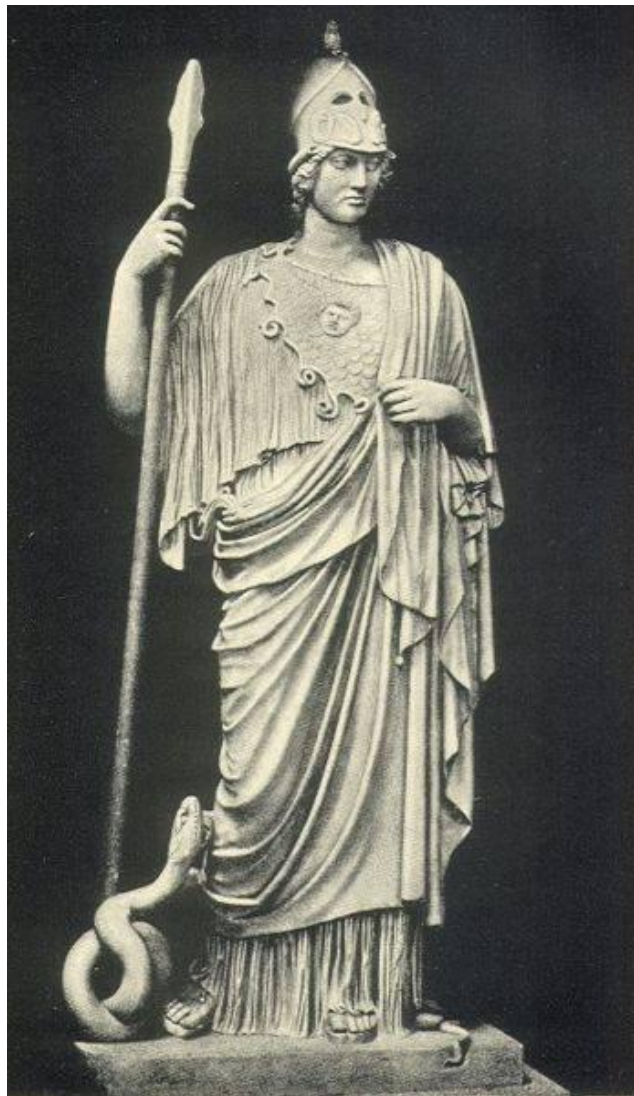
- По легенде она была со своими атрибутами: доспехами и копьем.

# Рождение Афины



*Рождение Афины из головы Зевса.*  
Рисунок с краснофигурной древнегреческой вазы

## Рождение Афины



В полном вооружении, в блестящем шлеме, с копьем и щитом предстала она перед изумленными очами богов-олимпийцев. Грозно потрясла Афина своим сверкающим копьем.

Воинственный клич ее раскатился далеко по небу, и до самого основания потряс Олимп. Прекрасная, величественная, стояла она перед богами. Голубые глаза Афины горели мудростью, вся она сияла дивной небесной, мощной красотой. Славили боги рожденную из головы отца - Зевса любимую дочь его, защитницу городов, богиню мудрости и знания, непобедимую воительницу Афину-Палладу.

# Богиня Афина

Афина являлась как бы частью Зевса, исполнительницей его замыслов и воли.

Ее атрибуты — змея и сова, а также эгида (плащ), щит из козьей шкуры, обладающий магической силой, устрашающий богов и людей.



## Афина- покровительница

Афина покровительствует героям Греции, дает им мудрые советы и помогает во время опасности. Она хранит города, крепости и их стены. А девушки Греции особо чтут Афины за ее покровительство в рукоделии.

И люди, желая улучшить свою жизнь, обращались к Афине за помощью и советом.



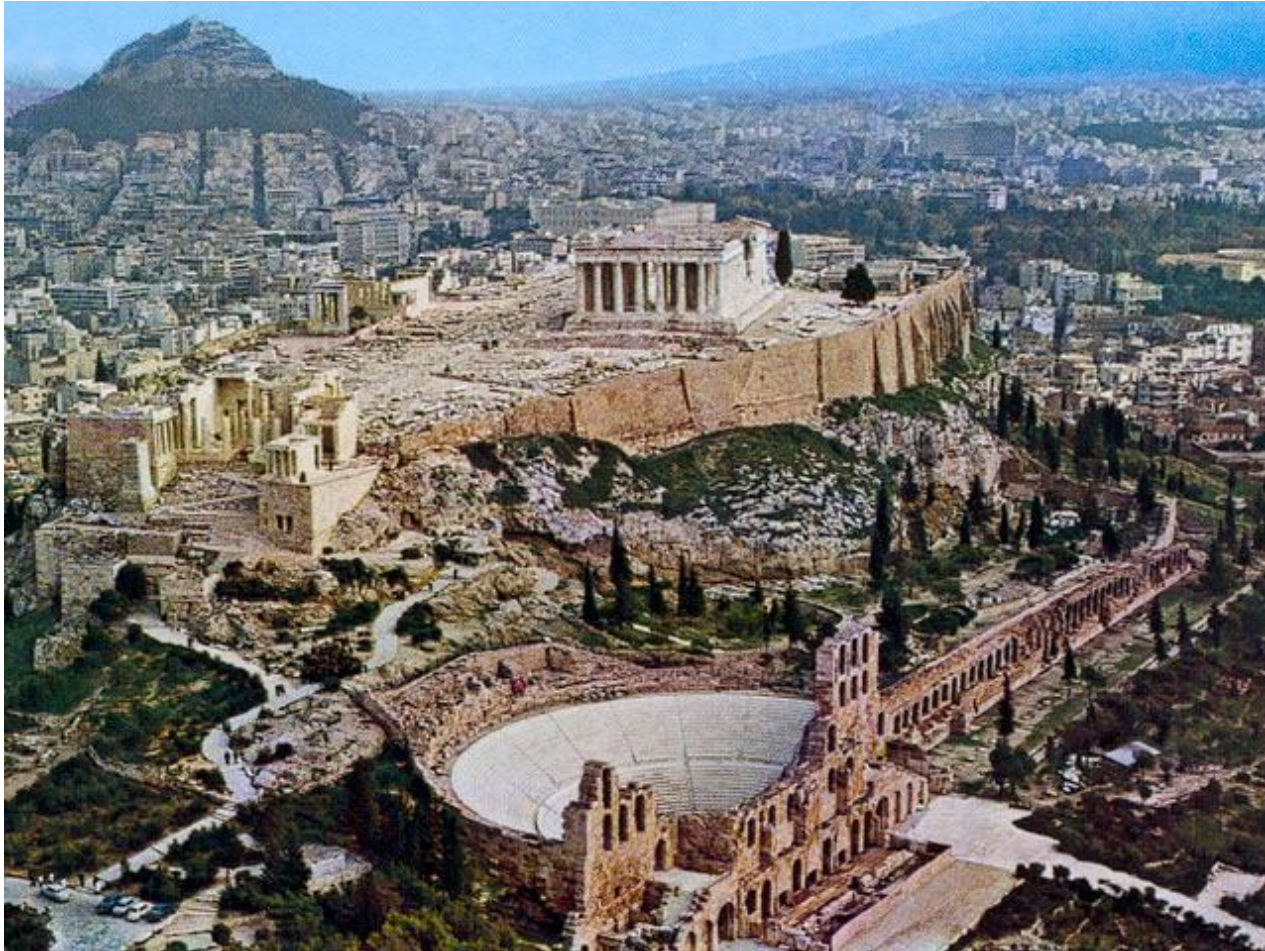


Задумавшаяся Афина.  
Древнегреческий рельеф.

**Афина** – дочь Зевса и Метиды, **богиня неба, плодородия, покровительница мирного труда**. Она научила людей обузывать коней, запрягать быков, строить корабли. Афина еще и **богиня мудрости, покровительница наук**; она даровала людям законы и помогает удерживать установленный порядок. В Аттике Афина – главное божество и страны, и города с ее именем. И наконец, Афина – это **богиня справедливой войны**. Согласно мифу, Афина появилась на свет в полном боевом облачении и с воинственным кличем. Она была любимицей своего отца – Зевса и вместе с ним сражалась против гигантов и титанов. **Афина покровительствовала героям, всегда защищала порядок и справедливость.**

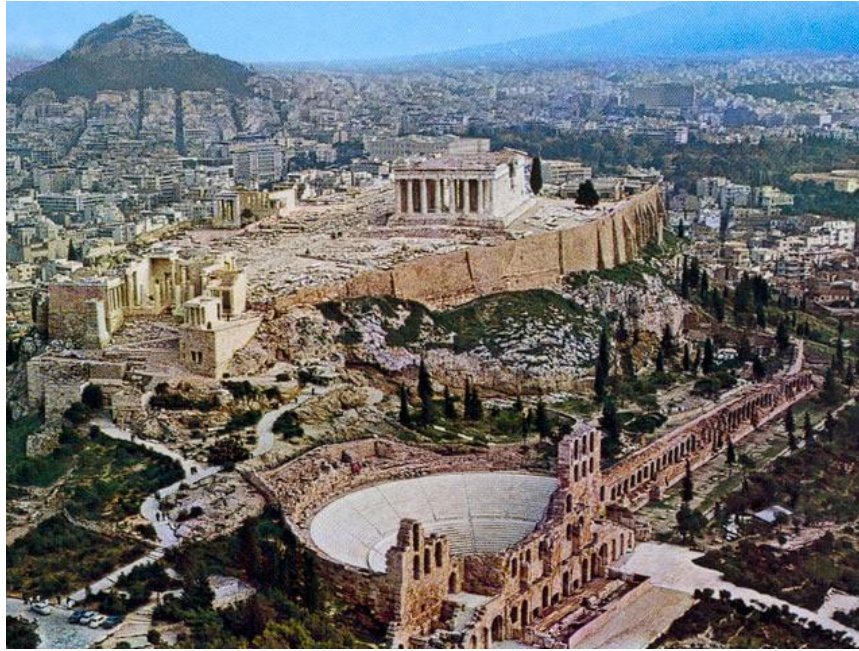


# Город Афины- столица Греции



Название города Афины греки связывали с именем богини Афины- покровительницы города.

# Спор между Афиной и Посейдоном



**Между богом Посейдоном и богиней Афиной состоялся известный спор за обладание Афинами. Олимпийские боги во главе с Зевсом выступали судьями в этом споре, когда Афина и Посейдон принесли свои дары городу.**

**Ударом трезубца рассек Посейдон скалу, и из камня ударил соленый источник. Глубоко вонзила в землю свое копье Афина, и на этом месте выросла олива. Все жители города поддержали богиню Афину и она стала покровительницей города Афины.**

**Отовсюду в Афинах был виден Акрополь-холм с крутыми и обрывистыми склонами. Его вершину когда-то украшала бронзовая статуя Афины, которую создал гениальный скульптор Фидий.**

**Лишь одна дорога вела на Акрополь.  
В дни празднеств по ней поднималась  
нарядная толпа афинян.**



# Гора Олимп. Храм Парфенон.



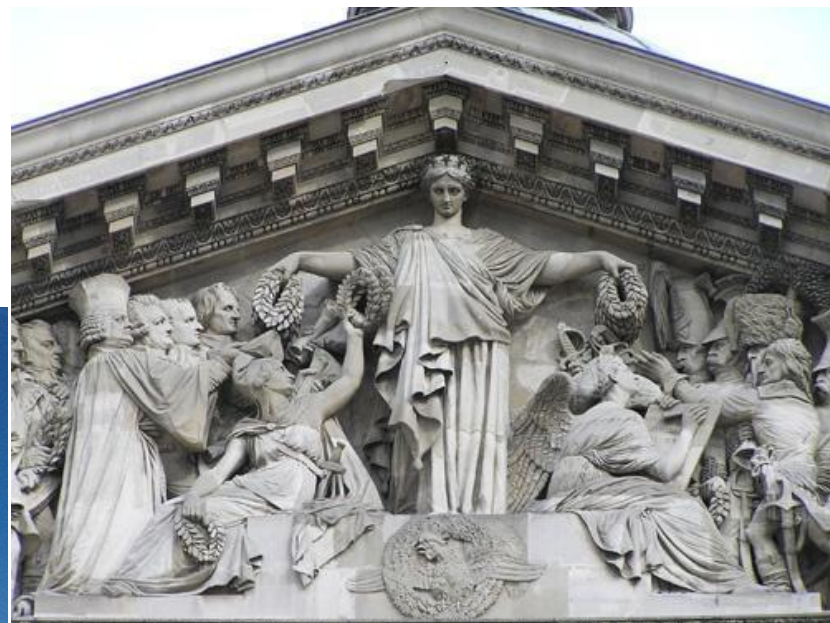


На вершине Акрополя открывался вид на храм богини Афины-**Парфенон**. Сооруженный из мрамора, окруженный колоннами, он вызывал всеобщее восхищение.



**Римская копия статуи Фидия  
Афины, Парфенон**

**Огромная статуя Афина с копьём, сияющим на солнце, украшала акрополь в Афинах, где богине были посвящены храмы Эрехтейон и Парфенон**

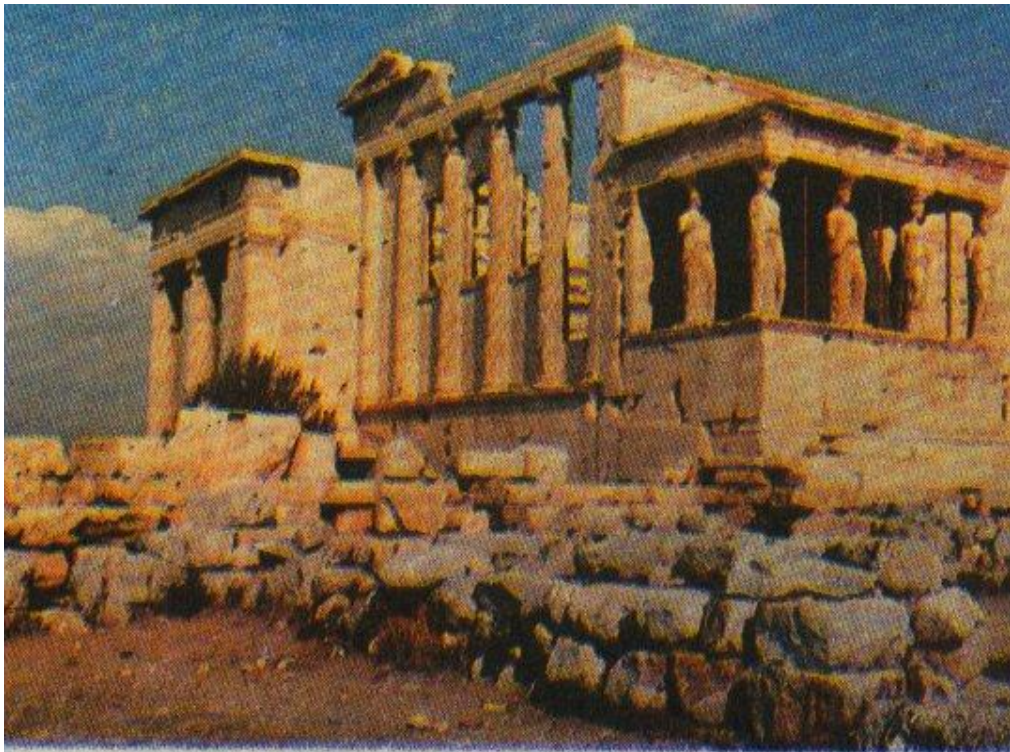


**Внутри Парфенона греки могли увидеть статую Афины работы Фидия. Основа статуи была деревянная, а одежда, щит и шлем были из золота; лицо, шея и руки покрыты тонкими пластинками из слоновой кости цвета человеческого тела. В правой руке Афина держала крылатую Нику, левой опиралась на щит, внутри которого находился священный змей. Щит был обтянут козьей шкурой и назывался эгидой.**

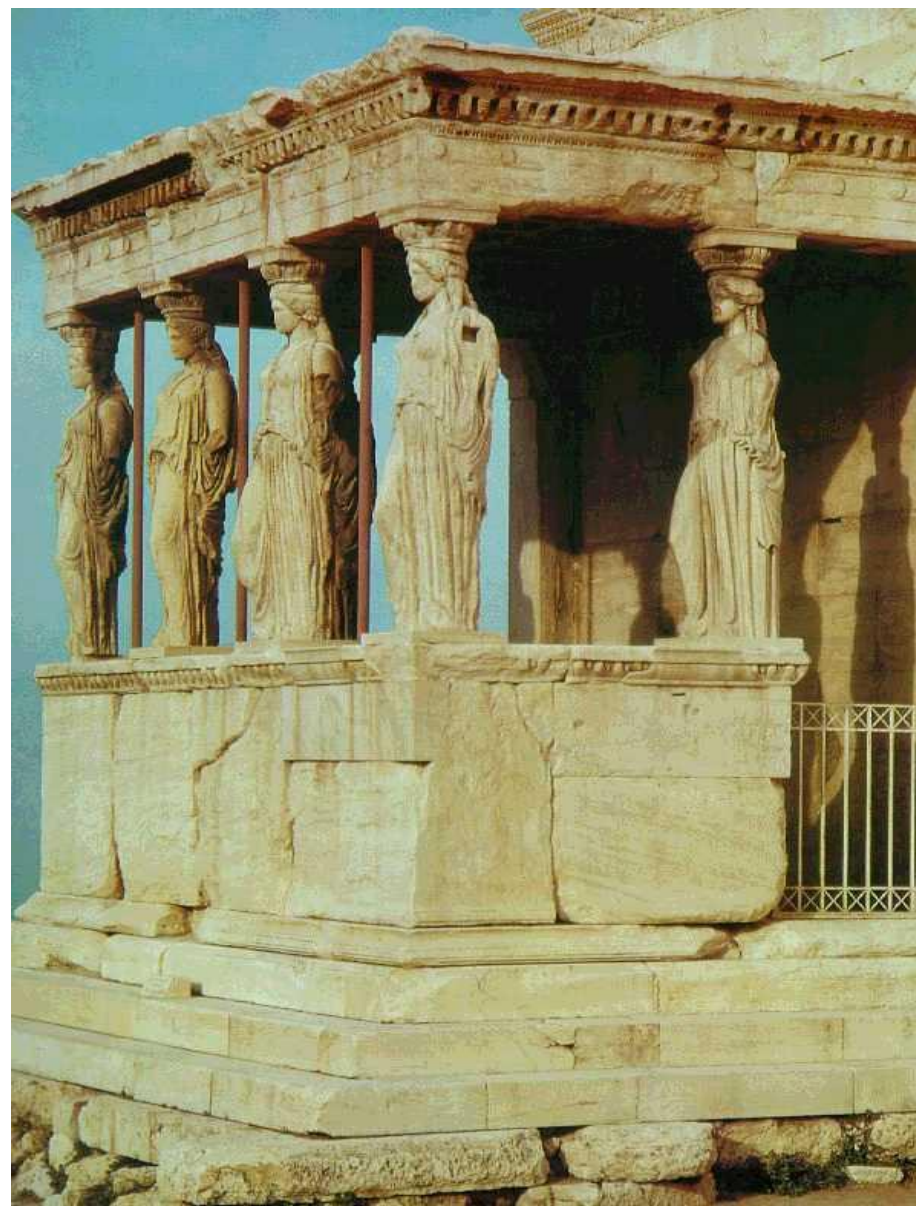




**Слева от Парфенона находился храм, посвященный Афине, Посейдону и мифическому царю Эрехтею – Эрехтейон. Он был построен на том месте, где, согласно мифу, между Афиной и Посейдоном произошел спор из-за того, кто будет покровителем города. В Эрехтейоне хранилась главная святыня города – деревянная статуя Афины, которая, по преданию, упала с неба.**



**В одном из портиков  
Эрехтейона вместо  
обычных колонн стояли  
кариатиды – каменные  
фигуры юных девушек.  
По преданию, женщины  
племени карийцев  
вступили в сговор с  
персами и за это должны  
были нести на голове  
тяжесть – кару.  
Выполняющие такую же  
функцию мужские  
фигуры называются  
атлантами.**



# Миф о превращении Арахны в паука



**Арахна** искусная ткачиха.

Возгордившись своим мастерством, Арахна заявила, что превзошла в ткачестве саму [Афину](#). Возгордившись своим мастерством, Арахна заявила, что превзошла в ткачестве саму Афину, считавшуюся покровительницей этого ремесла. Когда Арахна решила вызвать богиню на состязание, та дала ей шанс одуматься. Под видом старухи [Афина](#) возгордившись своим мастерством, Арахна заявила, что превзошла в ткачестве саму Афину, считавшуюся покровительницей этого ремесла. Когда Арахна решила вызвать богиню на состязание, та дала ей шанс одуматься. Под видом старухи Афина пришла к мастерице и стала отговаривать её от безрассудного поступка, но Арахна настояла на своём.

# Миф о превращении Арахны в паука



**Афина** Афина признала мастерство соперницы, но возмутилась вольнодумством сюжета (в изображениях её было неуважение к богам) и уничтожила творение Арахны. Афина порвала ткань и ударила Арахну в лоб. Несчастливая Арахна не перенесла позора; она свила веревку, сделала петлю и повесилась. **Афина** освободила Арахну из петли и сказала ей:

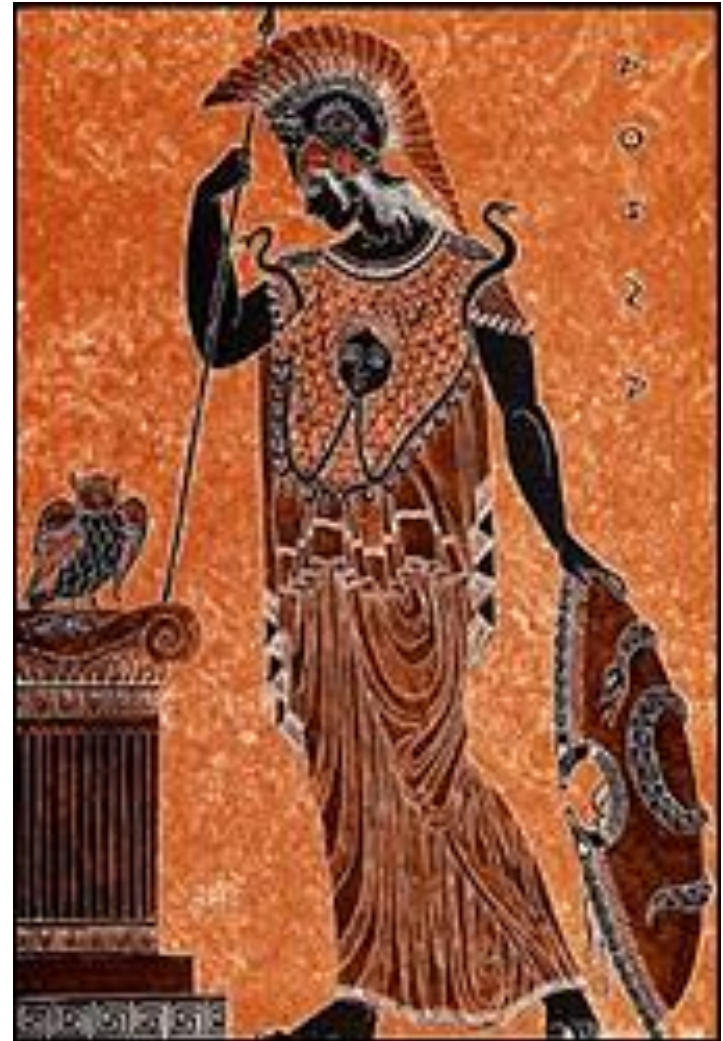
— Живи, непокорная. Но ты будешь вечно висеть и вечно ткать, и будет длиться это наказание и в твоём потомстве.

Афина окропила Арахну соком волшебной травы, и тотчас тело её сжалось, густые волосы упали с головы, и обратилась она в паука. С той поры висит паук-Арахна в своей паутине и вечно ткёт её.

# Особенности изображения Афины

Афина легко отличима от других древнегреческих богинь благодаря своей необычной внешности. В отличие от других женских божеств, она использует мужские атрибуты — одета в доспехи, держит в руках копье; её также сопровождают священные животные.

- Шлем с высоким гребнем
- эгида эгида (щит), обтянутая козьей шкурой и украшенная головой Горгоны Медузы
- олива — священное дерево древних греков
- сова (символ мудрости)
- змея (также символ мудрости)



## **? Вопросы для закрепления**

- 1. Кто основал Афины?**
- 2. Почему его название греки связывали с именем богини Афины? (вспомните миф о споре Афины с Посейдоном).**
- 3. Просмотрите изображения и опишите словами, по каким признакам вы узнали, что перед вами богиня Афина?**









