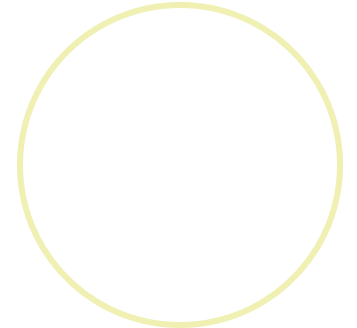
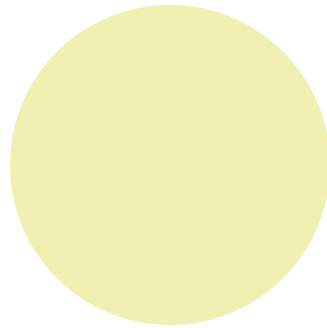
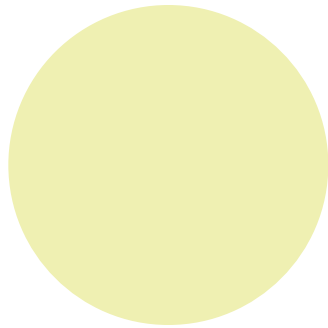
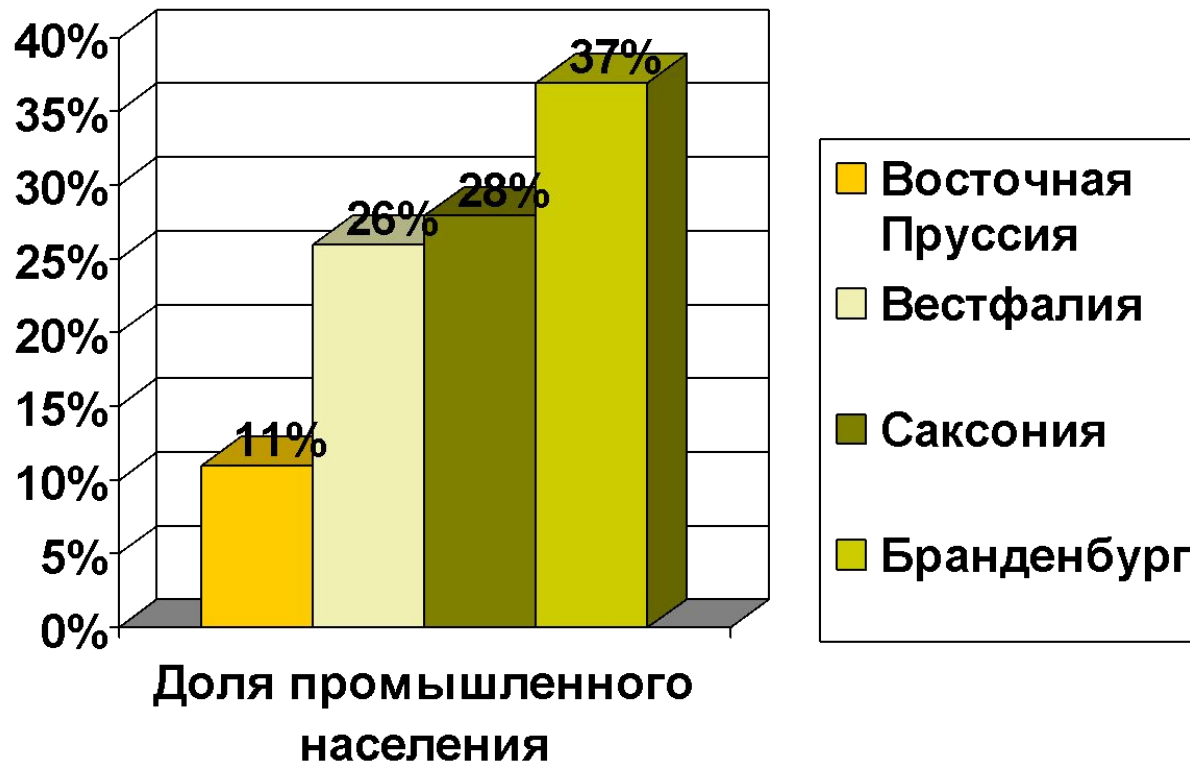


# Аграрное направление экономики провинции

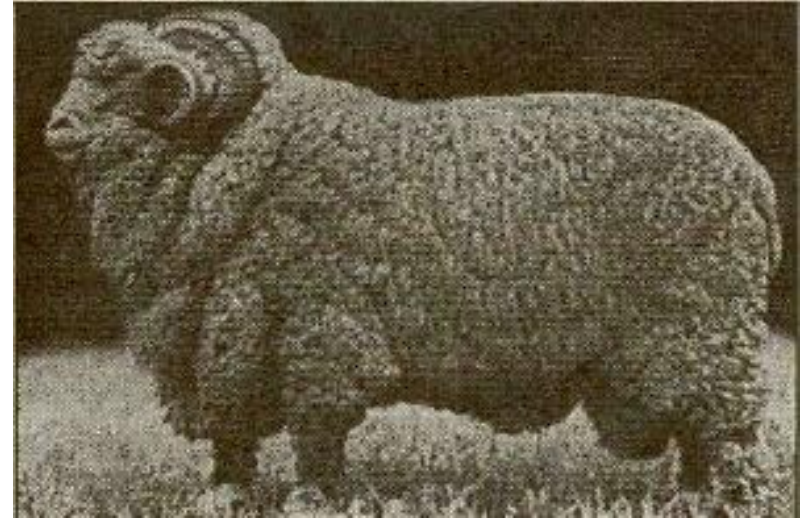




О чем свидетельствуют эти цифры?

# Развитие животноводства

- 1824 – 1825 гг. было закуплено 12 тыс. породистых овец для развития тонкорунного овцеводства.
- Развитие отрасли тормозил узкий рынок сбыта.



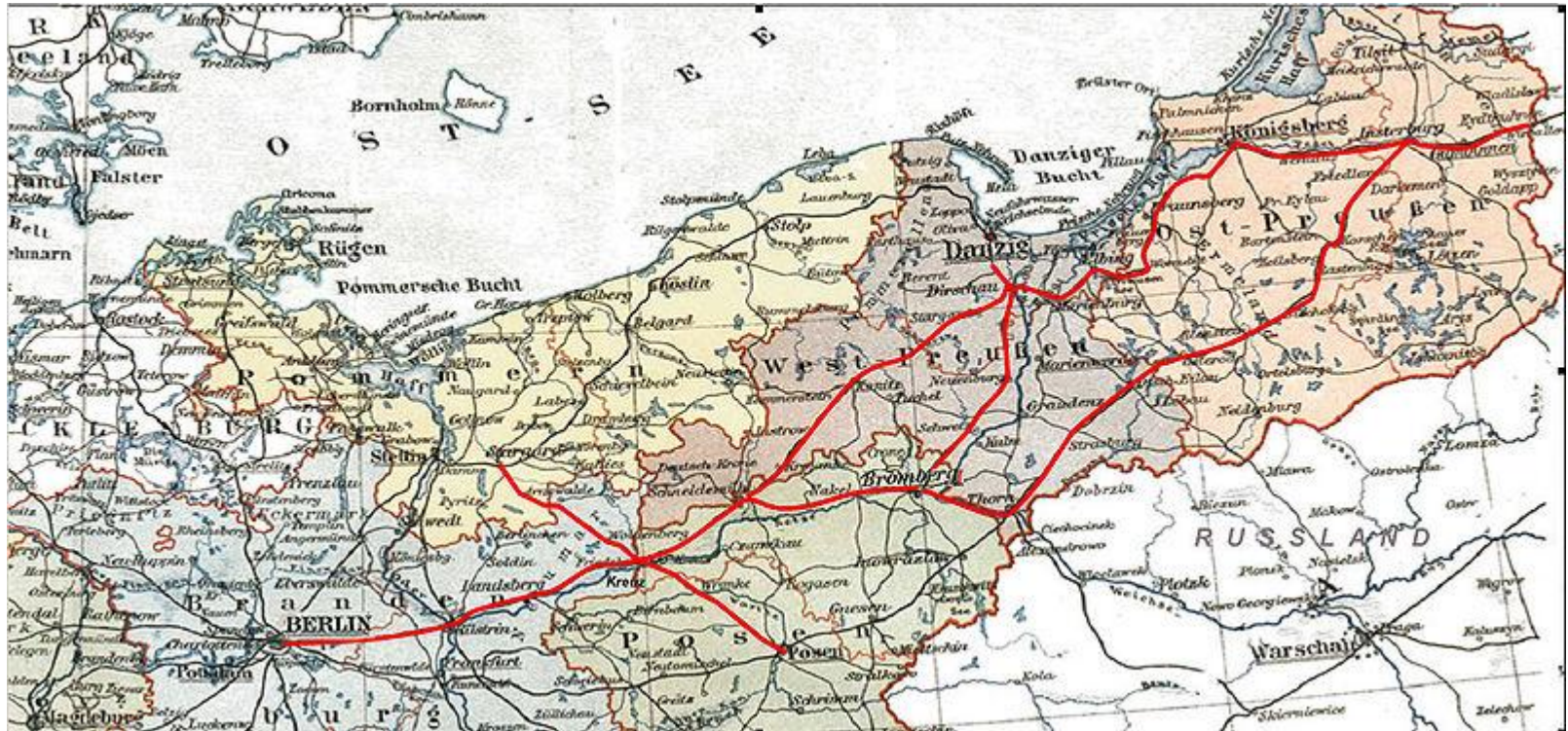
# Строительство железных дорог



- 1853 г. была построена железная дорога Кенигсберг – Берлин.
- 1860 г. ветка железной дороги была протянута до русской границы.

С какими целями могут использоваться железнодорожные перевозки?

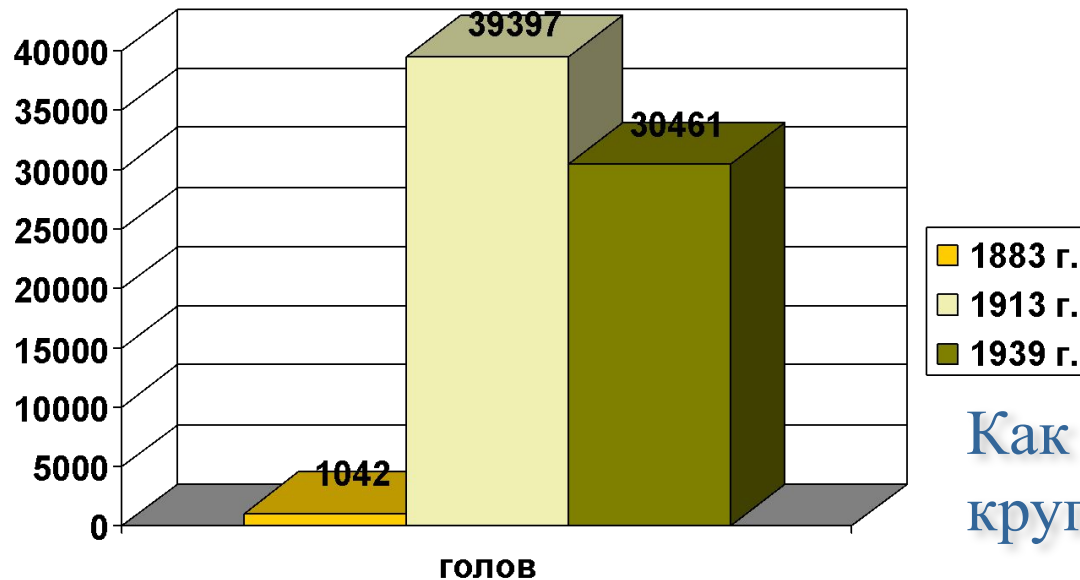
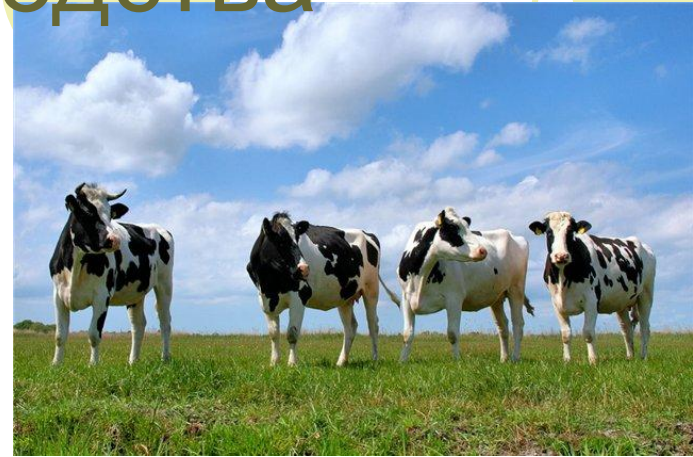
# Строительство железных дорог



Карта железной дороги.

# Развитие животноводства

- 1911 г. - появился Инстербургский союз племенного животноводства



Как изменялось поголовье крупного рогатого скота?

# Развитие животноводства

## Границ



Разводили скаковых лошадей

Разводили рабочих лошадей

1878 г.  
Границы провинции по реформе

- 1936 г. в Восточной Пруссии насчитывалось 467595 лошадей
- 1161392 головы крупного рогатого скота
- ок. полумиллиона овец

# Развитие земледелия

- Изучите таблицу на с. 115 учебника
- Дайте ответ на вопросы:
  - Какие культуры выращивали в Восточной Пруссии?
  - Как изменялась урожайность культур с течением времени?
  - Урожайность каких культур выросла больше всего?
  - Сделайте вывод о развитии земледелия в Восточной Пруссии, исходя из данных таблицы.





# Аграрная провинция



- 1824 г. в Кенигсберге насчитывалось 85 пивоварен и их количество ежегодно росло.



# Аграрная провинция



- А в 1839 г. пивовар Шиффердекер основал собственное производство Пиво Шиффердекера было признано лучшим в Восточной Пруссии - если даже не во всей Германии.
- Деревня Понарт (ул. Киевская) превратилась в район с 10000 населением



# Аграрная провинция

Эти дома перед церковью на Бранденбургштрассе  
практически не изменились



# Аграрная провинция



- 7 мая 1821 г. правительственное постановление о выкупе крестьянами повинностей
- 1850 г. указ «О регулировании отношений между помещиками и крестьянами»
- 1855 г. 4% население владело 44% земли.

