

*Культура повседневности  
античного мира:  
Древняя Греция*

Цель: показать особенности повседневной культуры древней Греции

# Карта древней Греции





# *Особенности географии*

- ◆ В Греции нет местности, расположенной далеко от моря
- ◆ На полуострове проходят средней высоты горы
- ◆ Почвы не очень плодородны (каменисты)



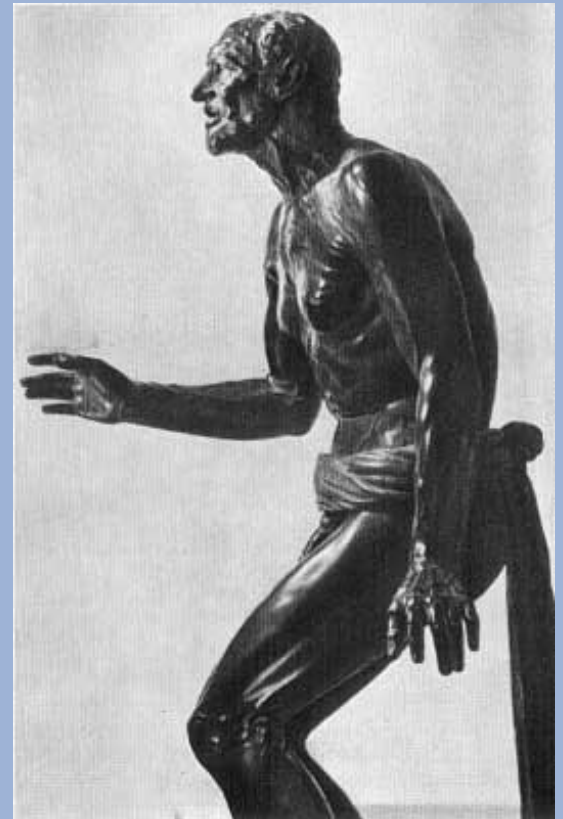
# Периодизация культуры

- ◆ Крито-микенский (эгейский)
- ◆ период (III – II тысячелетия до н.э.)
- ◆ Гомеровский период (XI – VIII вв. до н.э.)
- ◆ Архаический период (VIII – VI вв. до н.э.)
- ◆ Классический период (V – IV вв. до н.э.)
- ◆ Эллинистический период (вторая половина IV –



# *Социально-экономические и политические структуры*

- ◆ Классическое рабство
- ◆ Система денежного обращения и рынка
- ◆ Полис – город-государство
- ◆ Гражданская община
- ◆ Античная форма собственности
- ◆ Народное собрание
- ◆ Автаркия



Старый рыбак. Римская копия с эллинистического оригинала.



# Платежные средства и монетные системы

- ◆ Первые монеты - около 700 г. до н.э.
- ◆ Устойчивая монетарная система
- ◆ Основная денежная единица – талант
- ◆ Афинский серебряный талант должен был весить 26, 20 кг



Тетрадрахма. Персефона.  
Серебро. Диаметр - 0,028 м.  
390 г. до н.

# Аттическая монетная система

- ◆ 1 талант=60 мин=6000 драхм=36000 оболов
- ◆ 1 мина=100 драхм=600 оболов
- ◆ 1 драхма=6 оболов
- ◆ 1 обол=6 халков, т.е. «медяков»
- ◆ 1 халк=2 лепты; лепта была самой мелкой монетой



Афина в шлеме. Тетрадрахма.  
Аттика, Афины. 490 г. до н. э.  
Серебро

# Особенности мировоззрения древнего грека

- ◆ Многосторонность сознания
- ◆ Личная инициатива
- ◆ Свобода мысли и нравов
- ◆ Агон (греч. – борьба)
- ◆ Гостеприимство (проксения)
- ◆ Пайдейя - процесс формирования самостоятельной, развитой личности
- ◆ Страсть к зрелищам



Камень Гонзага.  
Сардоникс.



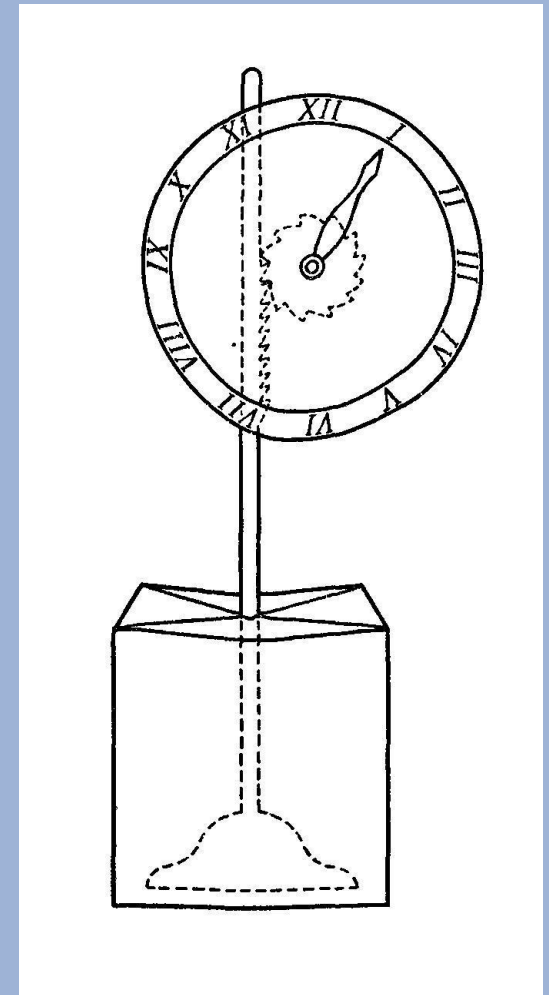
# *Отношение к природе*

- ◆ Природа - неотъемлемая часть космоса, включавшего в себя также богов и людей
- ◆ Единство с природой
- ◆ Обожествление явлений природы (каждому богу была отведена часть природы)



# Темпоральные аспекты

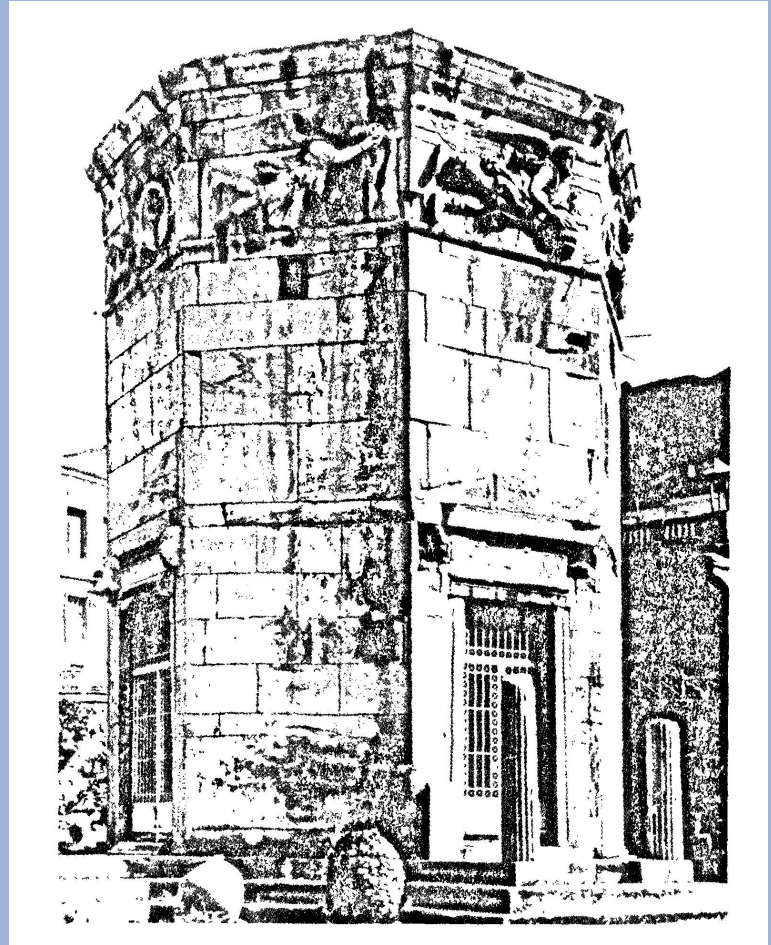
- ◆ Каждый полис имел свой календарь
- ◆ Афинский лунный год состоял из 12 месяцев, по 30 дней в каждом, т.е. 360 дней
- ◆ III в. до н. э. – введение отсчета лет по «олимпиадам»
- ◆ Начало года - лето, позднее появилось деление на 4 времени года
- ◆ День грека начинался от восхода до захода солнца



Часы со стрелкой,  
описанные Ветрувием

# *Представления о времени*

- ◆ Около I века н.э. – неделя из семи дней, 7 день – суббота – почитался священным
- ◆ День делился на 5 частей: «рано», «перед полуднем», «полдень», «пополуденное время», «вечер»
- ◆ Солнечные часы – вт. пол. VI в. до н.э. (появление гномоники)



Башня ветров в Афинах



# *Мифология Древней Греции*

- ◆ Пантеон греческих богов представлен в «Илиаде» и «Одиссее» Гомера
- ◆ Главный бог на Олимпе - громовержец Зевс



Олимп

# *Боги древней Греции*

1. Зевс (Дий) - верховный бог
2. Аполлон – бог искусства
3. Арес - бог войны
4. Артемида - богиня — охотница
5. Афина - богиня мудрости и справедливой войны
6. Афродита - богиня любви и красоты
7. Гера - верховная богиня
8. Гефест - бог огня и кузнечного дела
9. Гея - богиня земли
10. Деметра - богиня земледелия и плодородия
11. Аид — бог подземного царства мертвых
12. Посейдон - бог морей и землетрясений

# *Семейные отношения*

- ◆ Моногамия
- ◆ Патриархат
- ◆ Семья и продолжение рода – долг гражданина перед государством
- ◆ Почитание предков и сохранение семейных традиций
- ◆ Законный брак только между свободными гражданами

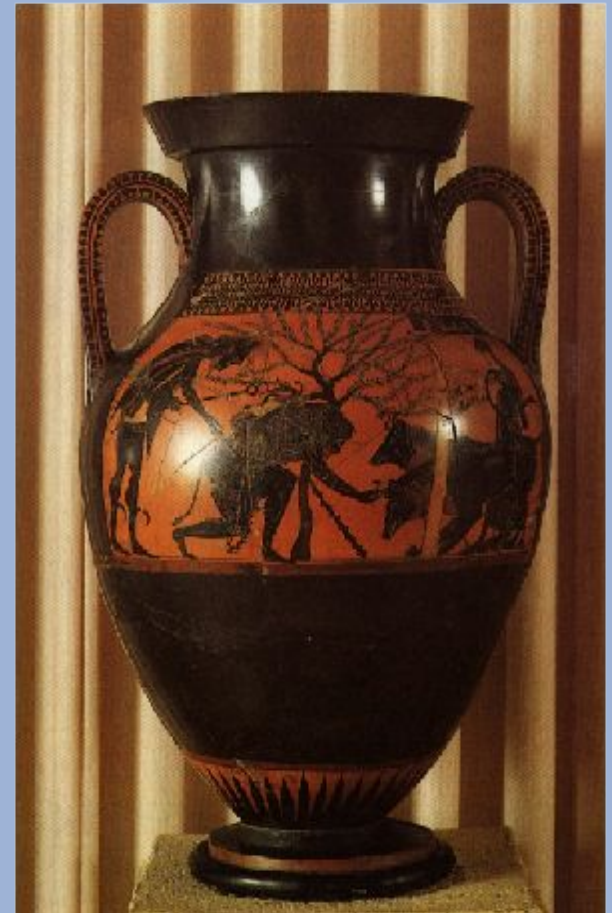


Надгробие из Сухуми.  
Серый мрамор. Высота -  
1,57 м. V в. до н.



# *Роль керамики в бытовом хозяйстве*

- ◆ Изделия из глины:
- ◆ Сосуды для хранения вина, масла, зерна и других продуктов
- ◆ Черепицу для крыш
- ◆ Трубы для водостоков
- ◆ Вазы. Художники рисовали на вазах сцены из жизни, из мифов, поэм Гомера



Амфора. Чернофигурная керамика

# Эстетика интерьера

- ◆ Полки для посуды, (напротив дверей)
- ◆ Стены в доме покрывались росписью
- ◆ Обилие живописных произведений в домах
- ◆ Мебель из дерева или бронзы с металлическими или костяными украшениями
- ◆ Складные стулья и кресла, одежду хранили в корзинах и сундуках
- ◆ Греческие обеденные ложа были небольшого размера и на коротких ножках



Мастер Пентесилеи. Килик с изображением гибели Пентесилеи. Глина, лак.

# *Эстетика принятия пищи*

- ◆ Умеренность во всем
- ◆ Лепешки и каша из ячменя (основная пища земледельцев)
- ◆ Основной рацион грека был достаточно скуден: хлеб, сушеные овощи, немного рыбы и вино, разбавленное водой



Сцена банкета. Деталь фрески с внутренней стенки саркофага из Пестума.



# Особенности досуга

- ◆ Большая роль уличного общения (на агоре, улицах)
- ◆ Народное собрание, суды
- ◆ Гимнасий, палестра
- ◆ Соревнования музыкантов и певцов
- ◆ Симпозиумы



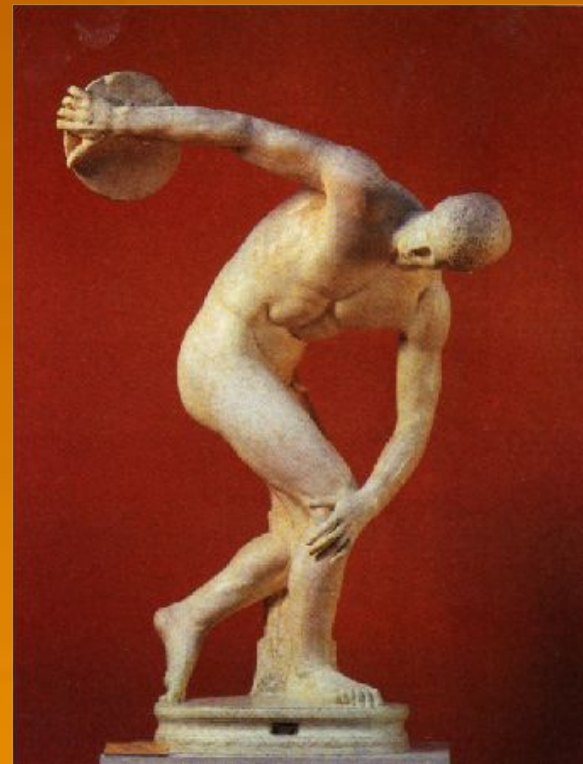
Рафаэль. Афинская школа

# Олимпийские игры

- ◆ В 776 году до н.э. - впервые проведены.
- ◆ Покровителем считался Зевс

Виды соревнований:

- ◆ Бег
- ◆ Прыжки
- ◆ Борьба
- ◆ Метание диска
- ◆ Метание копья
- ◆ Кулачный бой



Мирон.  
Дискобол

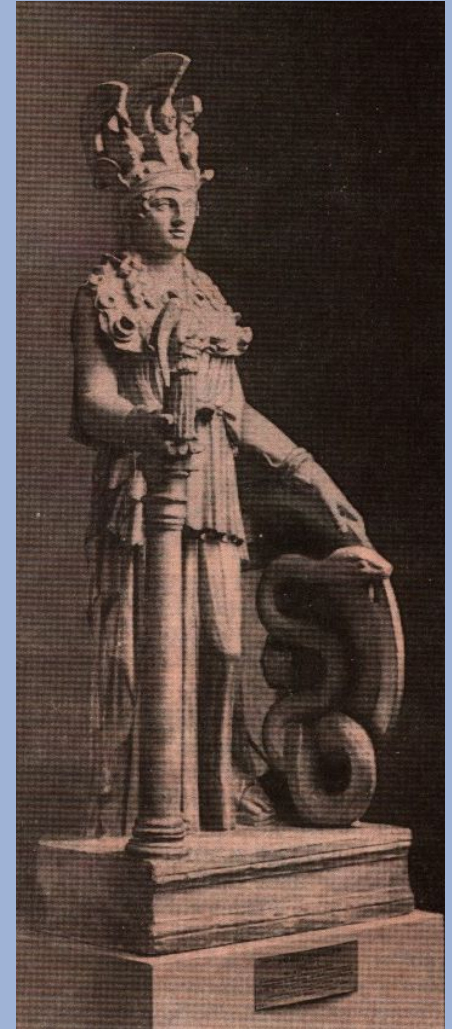


# Организация игр

- ◆ До начала игр из Олимпии отправлялись глашатаи по всей Греции с оповещением о времени проведения празднеств
- ◆ Время проведения - середина или конец июня
- ◆ Длительность - пять дней
- ◆ Олимпийские чемпионы чествовались как избранные богами, нередко становились правителями греческих городов-государств или военачальниками
- ◆ Делались статуи олимпийских чемпионов

# *Великие Панафиней*

- ◆ Великие Панафиней – всенародное празднество в честь рождения богини Афины. Празднество состояло из торжественной процессии (помпы), принесения гекатомбы (100 голов скота) и общей трапезы, спортивных, конных и музыкальных состязаний

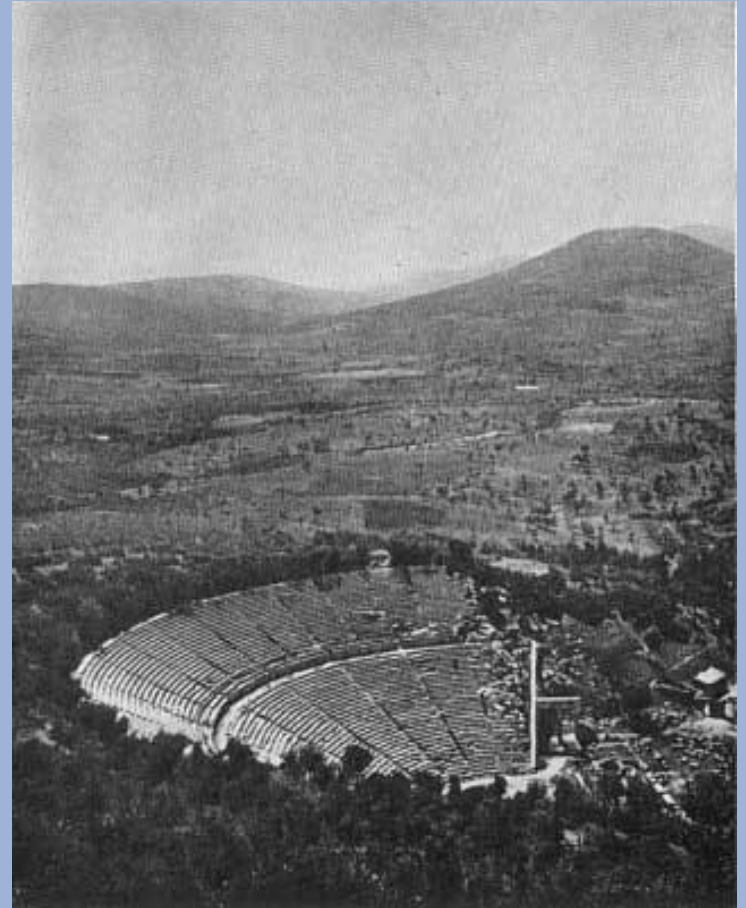


Афина Парфенос. Римская копия



# Греческий театр

- ◆ Первый театр был построен в конце VI-V в. до н.э. в Афинах
- ◆ Театральные представления ставились в праздники и продолжались несколько дней с утра до вечера. Каждый день ставили несколько пьес



Поликлет Младший. Театр в Эпидавре.  
Диаметр общий - 119 м. IV в. до н. э.

# Эстетика тела

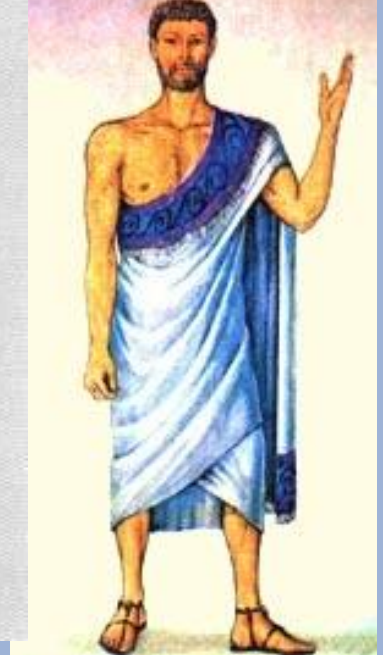
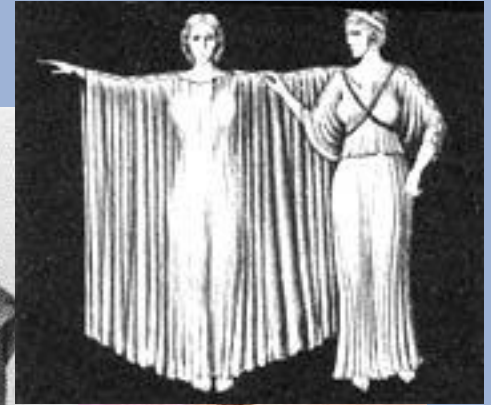
- ◆ Гигиена тела:
- ◆ Купание (баня)
- ◆ Греки любили чистоту и опрятность, их бороды и волосы всегда были аккуратно подстрижены
- ◆ Мужчины но совершеннолетия
- ◆ носили длинные волосы, позднее — короткие
- ◆ Натирание тела благовониями
- ◆ Физическая культура:



У парикмахера. Терракота  
из Танагры. Глина.

# Одежда

- ◆ Одежда их представляла длинный белый хитон, наброшенный на плечи
- ◆ Сандалии



Полиевкт. Статуя Демосфена.  
Римская копия с эллинистического  
оригинала. Мрамор. Рим, Ватикан

# Женские украшения

- ◆ Гречанки носили диадемы, шпильки и сетки для волос из золота, серьги, браслеты, ожерелья, застежки-фибулы, кольца из золота и сплава золота с серебром



"Мастер Пана".  
Белофонный лекиф.  
Артемида с лебедем



Височная  
подвеска с  
изображением  
головы Афины.  
Курган Куль-Оба



# Идеал красоты

- ◆ Калокагатія - гармоническое сочетание физических (внешних) и нравственных (душевных) достоинств
- ◆ Древние греки предпочитали светлый колорит — златокудрые волосы, голубые глаза, светлую кожу



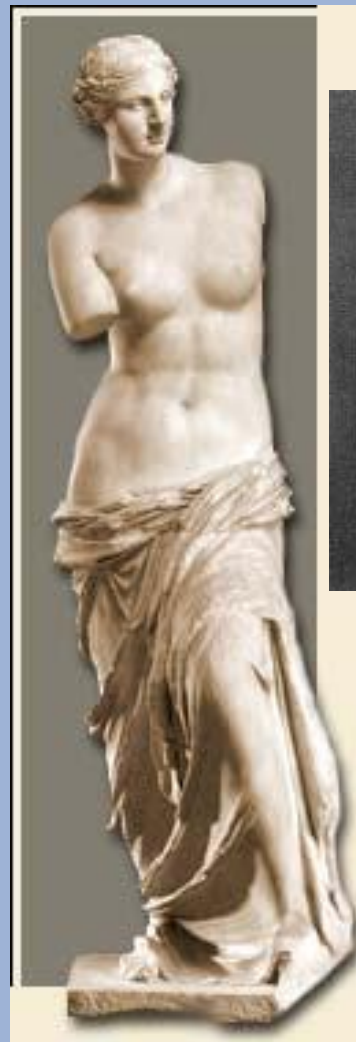
Леохар. Аполлон Бельведерский

# *Мужской идеал красоты*

- ◆ Атлета-гражданин
- ◆ Патриотизм
- ◆ высокое гражданское сознание
- ◆ развитый умственный кругозор и нравственный багаж
- ◆ физическая красота: сильное тренированное тело

# *Женский идеал красоты*

- ◆ Разносторонне развитая, здоровая, цельная личность
- ◆ Правильные прямые линии носа и подбородка
- ◆ Невысокий лоб, обрамленный короткими завитками волос с прямым пробором
- ◆ Большие выпуклые глаза подчеркнуты округлой линией бровей



Голова богини.  
Мрамор. Высота  
III в. до н. э.

Агесандр. Венера Милосская

*Эволюция представлений  
о красоте в древней  
Греции*



# Крито-микенский период



- ❖ "Парижанка". Фреска кносского дворца. Высота - 0,20 м. XVI-XV вв. до н. э.



- ❖ Фреска с изображением двух женщин на колеснице. Тиринф XIV в. до н.э.

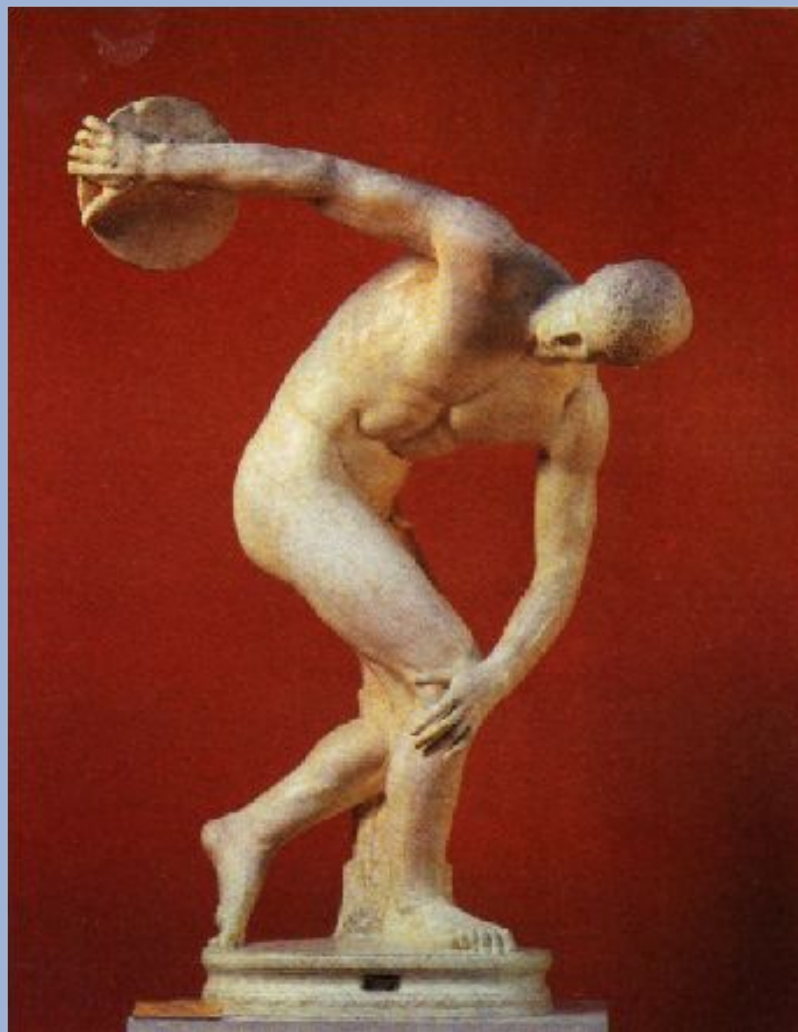
# *Архаика*



❖ Кора

❖ Купос

# *Классика (ранняя)*



**Мирон. Дискобол**

# Классика (ранняя)

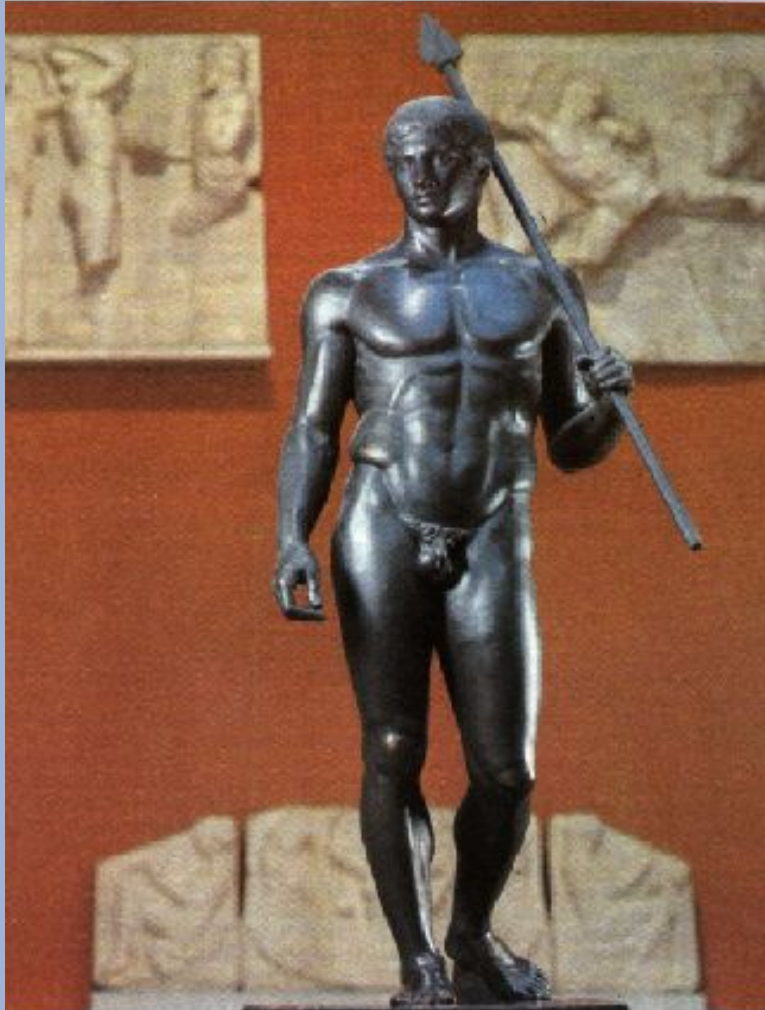
- ◆ Нетерпимость, гнев и другое проявление сильных чувств во внешнем облике греки считали безобразностью
- ◆ Мера во всем— половина красоты
- ◆ Противопоставление красоты и безобразности ярко представлено в двух скульптурах Мирона — Афине и Марсии



Мирон. Афина и Марсий



# *Классика (высокая)*



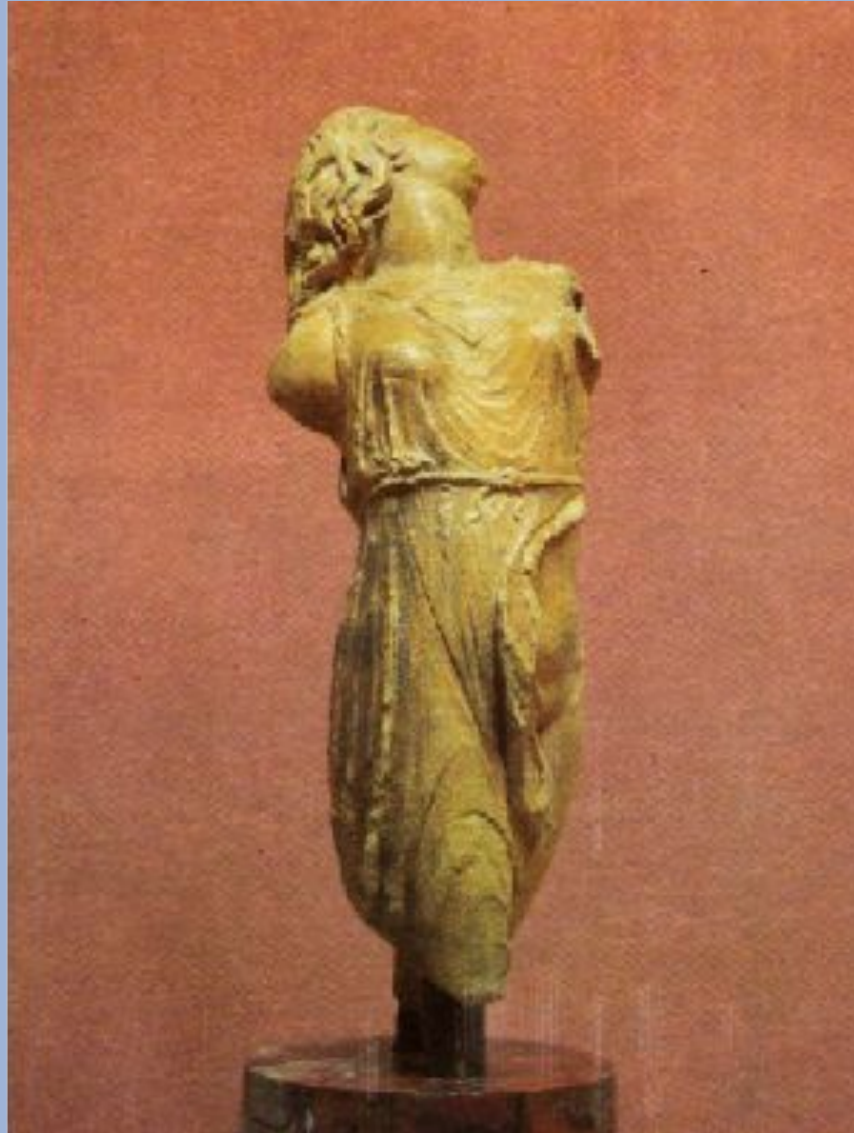
Поликлет. Дорифор

# *Классика (поздняя)*



Пракситель. Дионис с Гермесом

# *Классика (поздняя)*



Скопас. Менада

# *Эллинизм*



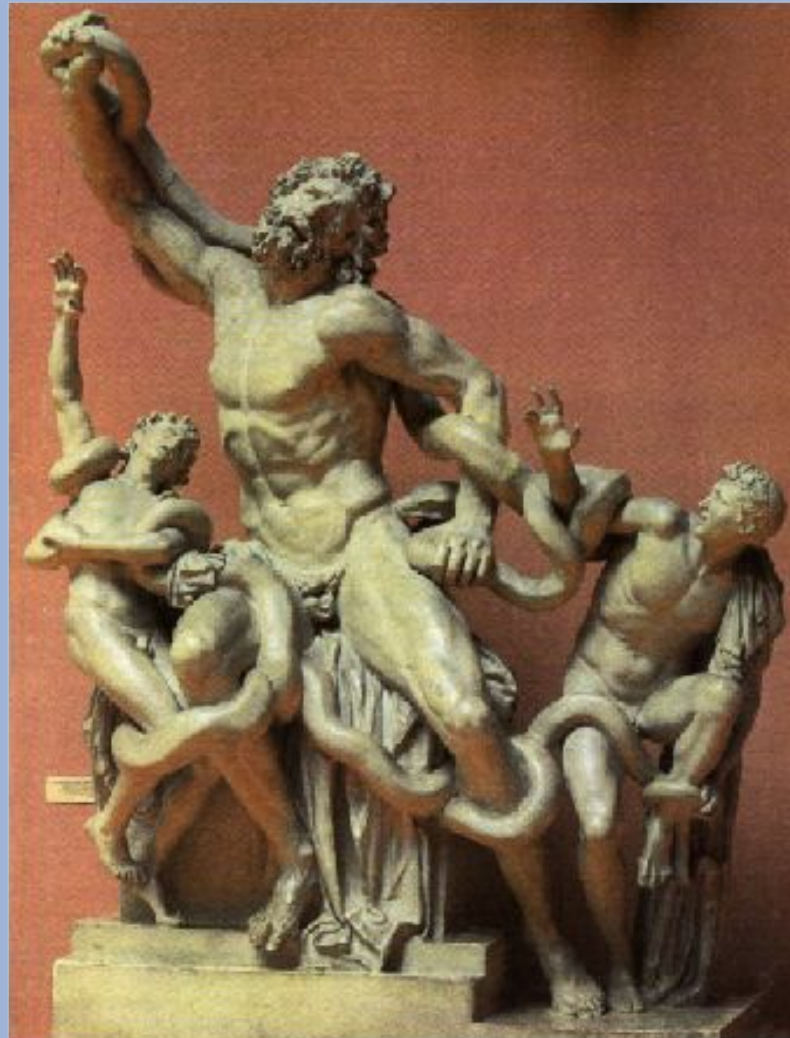
**Агесандр. Ника Самофракийская**



# *Эллинизм*

**Лисипп. Голова Александра Македонского**

# *Эллинизм*



**Агесандр. Полидор. Афинодор. Лаокоон**

# *Эллинизм*

**Умиравший галл. Римская копия**

# Храмы Греции

- ◆ В плане храм был прямоугольный, крыша была двускатная. Ее скаты и карниз образовывали треугольник (фронтон)
- ◆ Снаружи и внутри были украшены статуями и рельефами
- ◆ Акрополь — возвышенная и укрепленная часть города
- ◆ На акрополе обычно находились храмы божеств-покровителей города



Эрехтейон



# *Классика*



**Мнесикл. Пропилеи Афинского Акрополя**



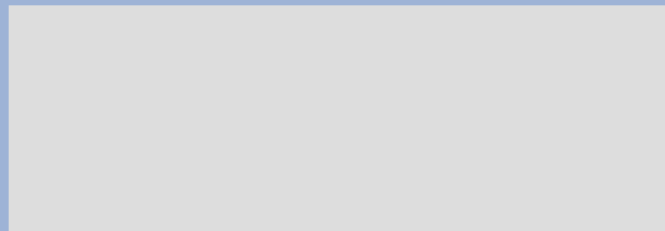
**Калликрат. Храм Ники Аптерос**

# *Классика*



**Иктин и Калликрат. Парфенон**

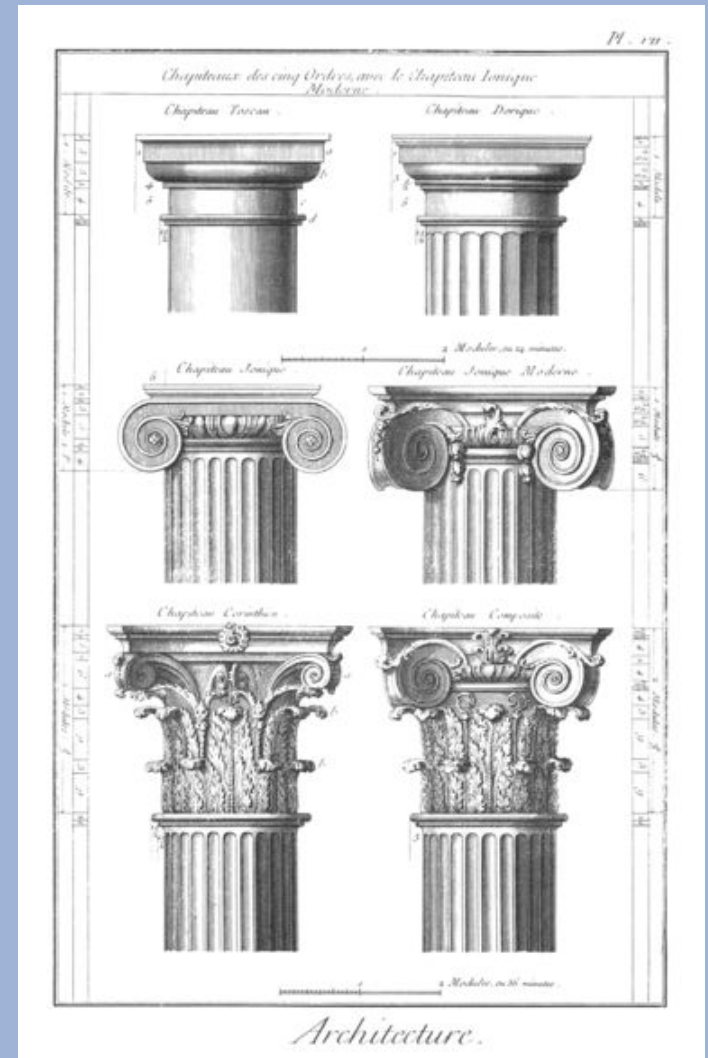
# *Эллинизм*



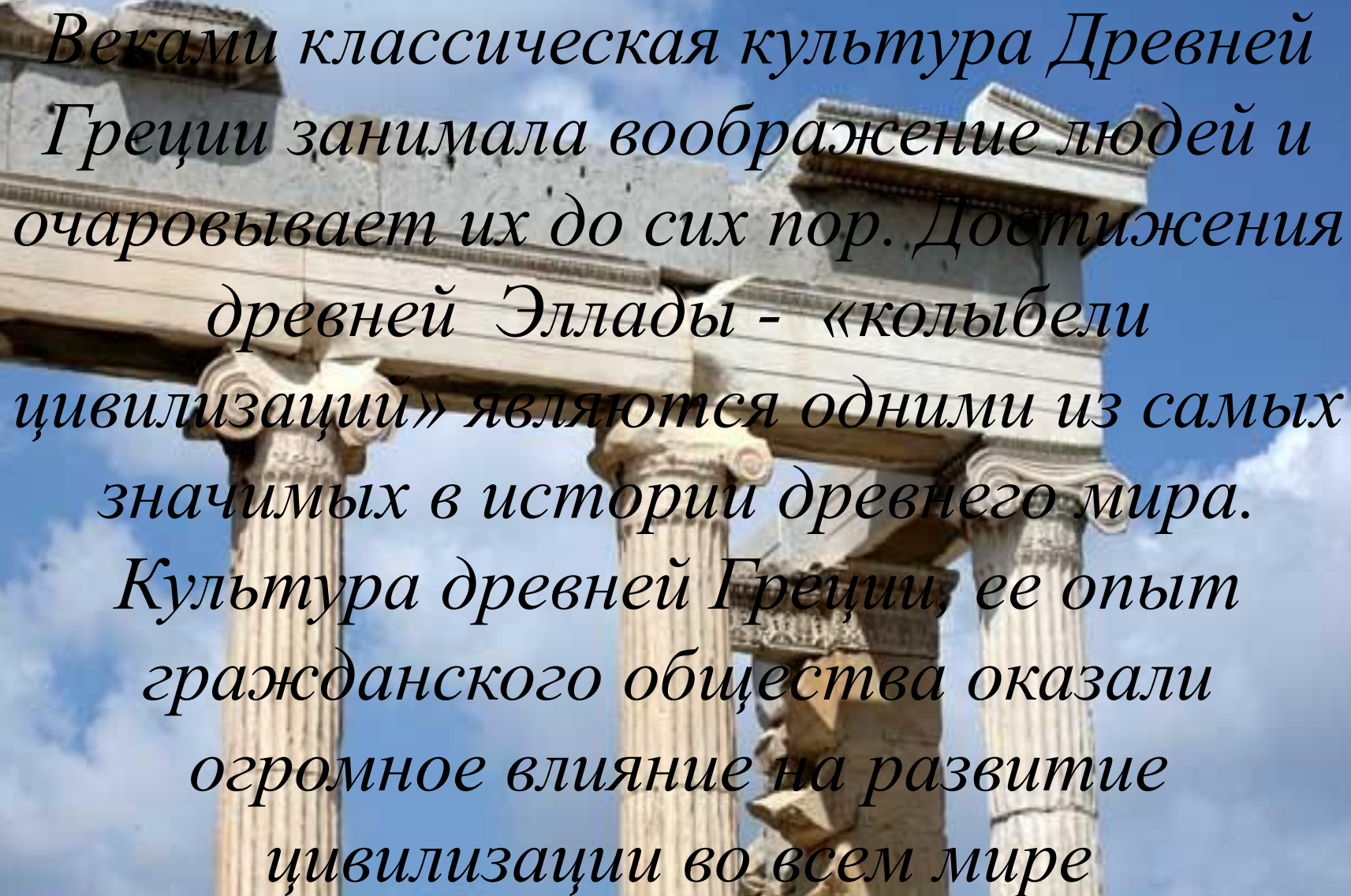
**Алтарь Зевса в Пергаме**

# Ордерная система

- ◆ Еще в VI веке до н.э. Архитектурные формы обрели четкую художественную систему сочетания, называемую ордерам
- ◆ В Греции сложились три классических ордера:
  - ◆ Дорический
  - ◆ Ионический
  - ◆ Коринфский





The background of the image shows the ruins of an ancient Greek temple. Several tall, fluted columns support a heavy stone entablature. The sky is bright blue with some light clouds. The text is overlaid on the image in a black, serif font.

*Веками классическая культура Древней Греции занимала воображение людей и очаровывает их до сих пор. Достижения древней Эллады - «колыбели цивилизаций» являются одними из самых значимых в истории древнего мира. Культура древней Греции, ее опыт гражданского общества оказали огромное влияние на развитие цивилизации во всем мире*



# *Список литературы:*

1. Боннар Андре Греческая цивилизация. Т. I. От Илиады до Парфенона / Пер. с франц. О. В. Волкова; Предисл. проф. В. И. Авдиева. — М.: Искусство, 1992 — 269 с., ил.
2. Гаспаров М. Л. Занимательная Греция: Новое литературное обозрение; Москва; 2004
3. Винничук Л. Люди, нравы и обычаи древней Греции и Рима/Пер. с польск. В.К. Ронина. -М.: Высш. шк., 1988 — 496 с.: ил.
4. Георгиева Т.С. Культура повседневности: в 3 кн. Кн. 1. Частная жизнь и быт древних обществ:



*Спасибо за внимание!*

Презентацию выполнила:

Студентка гр. КЛ-41

Баринова Анастасия

