

**Археологическое
прошлое
Нижегородского
края**

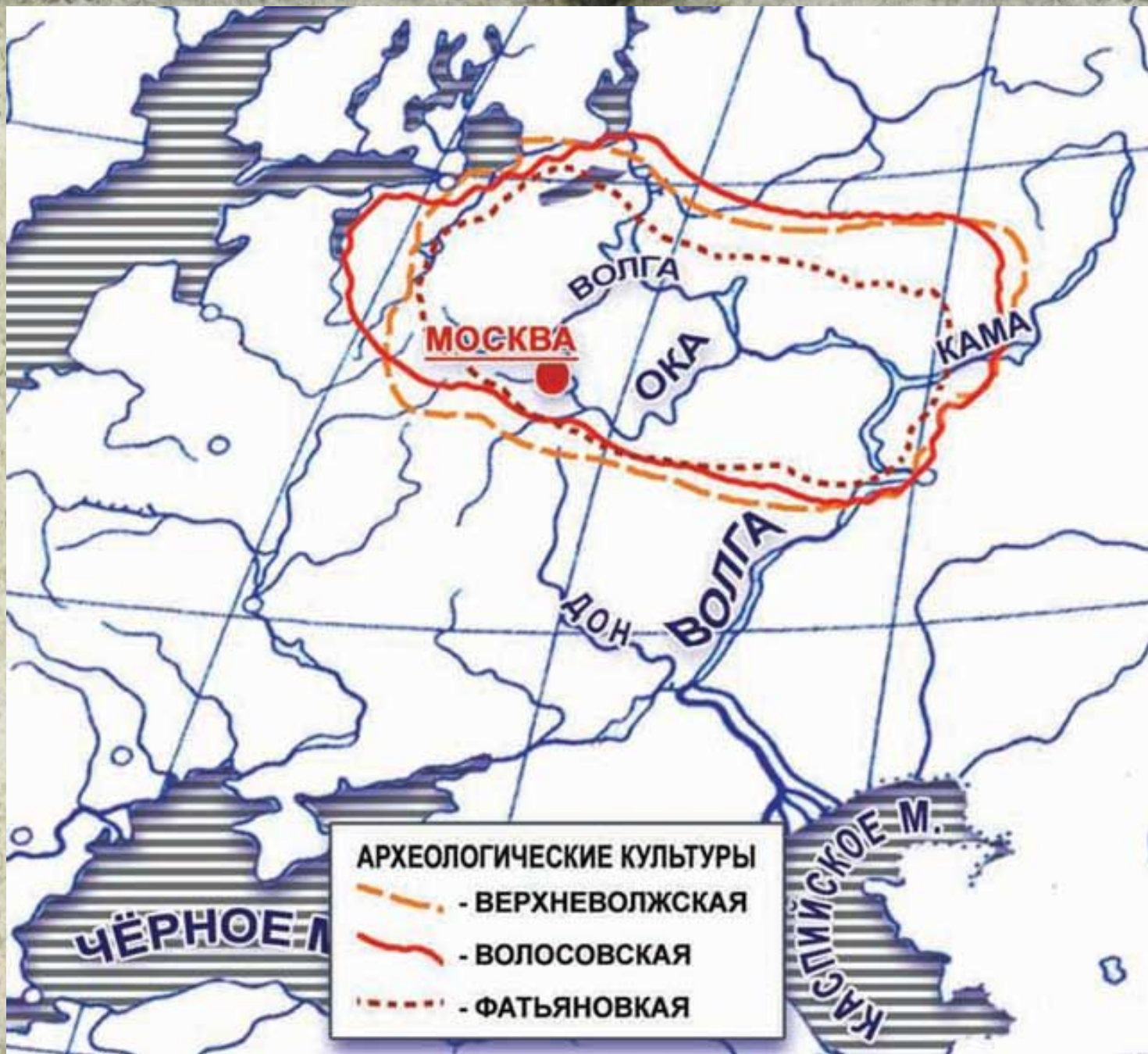
| Стоянка, культура, крупные могильники | Датировка на территории края | Территория | Краткая характеристика |
|--|------------------------------|---|---|
| Стоянка Старая Пустынь Стоянка Навашино | VI-V тыс. до н. э. | Арзамасский р-он Навашинский р-он | Кремниевые орудия труда, резцы, ножевидные пластины. |
| Балахнинская культура | III-II тыс. до н. э. | Близ Балахны, Поветлужье, в долине Теши. | Жили небольшими поселками по 20-30 взрослых человек. Полуземлянки округлой или овальной формы. Были рыболовами и охотниками. Каменные орудия: нож, гарпун, скребок, наконечники стрел, иглы из кости. Умели шлифовать, долбить, полировать и пилить камень. Известно плетение из растительных волокон. Изготавливали глиняную посуду, которую украшали ямочно-гребенчатым орнаментом. Во втор. пол. II тыс. до н. э. научились выплавлять металл. |
| Волосовская культура | Сер. II тыс. до н. э. | Проникли в низовья Оки, заняли часть тер. балахнинских племен | Знали медь, потом бронзу. В обработке камня достигли совершенства. Занимались охотой, рыболовством, к концу II тыс. до н. э. земледелием и скотоводством. |
| Балановская культура | Рубеж II-I тыс. до н. э. | Балахнинский р-он, близ г. Лысково | Охота, скотоводство, знали металлургию меди и бронзы. |
| Поздняковская культура | Сер. II тыс. до н. э. | К югу от Оки и Волги | Мотыжное земледелие и скотоводство. |
| Сейминский могильник | XV-XII вв. до н. э. | ю-в от ст. Сейма | Обломки сосудов, бронзовые литые долотообразные втульчатые топоры, большие наконечники копий, ножи, кинжалы. Кремниевые наконечники стрел, пилки и обломки сверленных орудий. предметы из нефрита, янтарная бусина. |

| Стоянка, культура, крупные могильники | Датировка на территории края | Территория | Краткая характеристика |
|--|--|--|---|
| Сунгирь | 25 000 л.н | Владимировская обл. | Основным занятием сунгирцев была охота на мамонтов , северных оленей , бизонов , лошадей, волков и росомах . |
| Стоянка Старая Пустынь Стоянка Навашино | VI-V тыс. до н. э. | Арзамасский р-он Навашинский р-он | Кремниевые орудия труда, резцы, ножевидные пластины. |
| Балахнинская культура | III-II тыс. до н. э. | Близ Балахны, Поветлужье, в долине Теши. | Жили небольшими поселками по 20-30 взрослых человек. Полуземлянки округлой или овальной формы. Были рыболовами и охотниками. Каменные орудия: нож, гарпун, скребок, наконечники стрел, иглы из кости. Умели шлифовать, долбить, полировать и пилить камень. Известно плетение из растительных волокон. Изготавливали глиняную посуду, которую украшали ямочно-гребенчатым орнаментом. Во втор. Пол. II тыс. до н. э. научились выплавлять металл. |
| Фатьяновская культура | 2 пол. III — сер. II тысячелетия до н. э. (бронзовый век) | у деревни Фатьяново, вблизи села Толбухино (ныне в Ярославском районе Ярославской области). | Кремнёвый полированный топор. 2. Каменный сверлёный топор-молоток. 3 . Медный наконечник копья. 4. Медный вислообушный топор. 5 . Глиняный сосуд. |
| Волосовская культура | Сер. II тыс. до н. э. | Проникли в низовья Оки, заняли часть тер. балахнинских племен | Знали медь, потом бронзу. В обработке камня достигли совершенства. Занимались охотой, рыболовством, к концу II тыс. до н. э. земледелием и скотоводством. |
| Балановская культура | Рубеж II-I тыс. до н. э. | Балахнинский р-он, близ г. Лысково | Охота, скотоводство, знали металлургию меди и бронзы. |
| Поздняковская культура | Сер. II тыс. до н. э. | К югу от Оки и Волги | Мотыжное земледелие и скотоводство. |
| Сейминский могильник | XV-XII вв. до н. э. | ю-в от ст. Сейма | Обломки сосудов, бронзовые литые долотообразные втульчатые топоры, большие наконечники копий, ножи, кинжалы. Кремниевые наконечники стрел, пилки и обломки сверленны |



Ямочно-гребенчатая керамика

отличительная черта БАЛАХНИНСКОЙ КУЛЬТУРЫ





Памятники ВОЛОСОВСКОЙ КУЛЬТУРЫ:

1 — голова лебедя; 2, 3 — изображения птиц; 4 — изображение животного; 5, 6, 7 — изображения человека



КОСТЁНКОВЕЦ
45 - 35 тыс. до н.э.



ВЕРХНЕВОЛЖЕЦ
6 - 4 тыс. до н.э.



ВОЛОСОВЕЦ
4 - 2 тыс. до н.э.



ОЛЕНЕОСТРОВЕЦ
2 тыс. до н.э.



ФАТЬЯНОВЕЦ
2 тыс. до н.э.



МОСКВИЧ
10 - 12 век



ВОЛОГЖАНИН
10 век



ТВЕРИЧАНИН
12 - 14 век



СУНГИРИЙКА
30 - 28 тыс. до н.э.



ПРЖЕДМОСТЧАНКА
25 - 24 тыс. до н.э.



ВОЛОСОВЧАНКА
4 - 2 тыс. до н.э.



СУРЯНКА
3 - 2 тыс. до н.э.



ФАТЬЯНОВКА
2 тыс. до н.э.



МОСКВИЧКА
10 - 12 ВЕК



ВЯТИЧАНКА
10 - 11 ВЕК



МОСКВИЧКА
16 ВЕК



ВОЛОСОВСКИЕ ЗАХОРОНЕНИЯ

ФАТЬЯНОВСКАЯ КУЛЬТУРА
Полированные бронзовые топоры
с отверстием под рукоять



9706

26874



№-?



№-?



каменные топоры



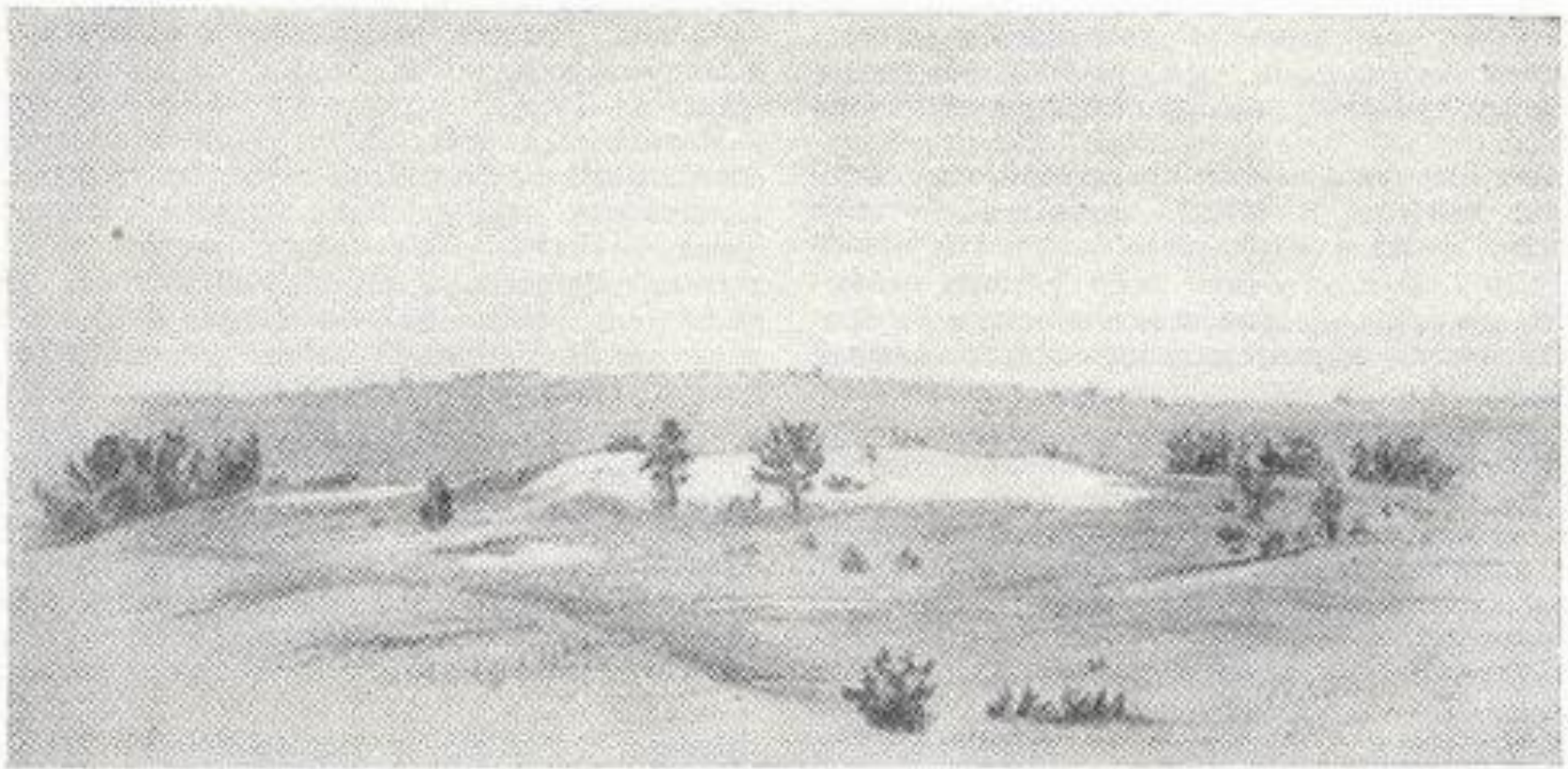
*Фатьяновские каменные сверленные
топоры-молотки*



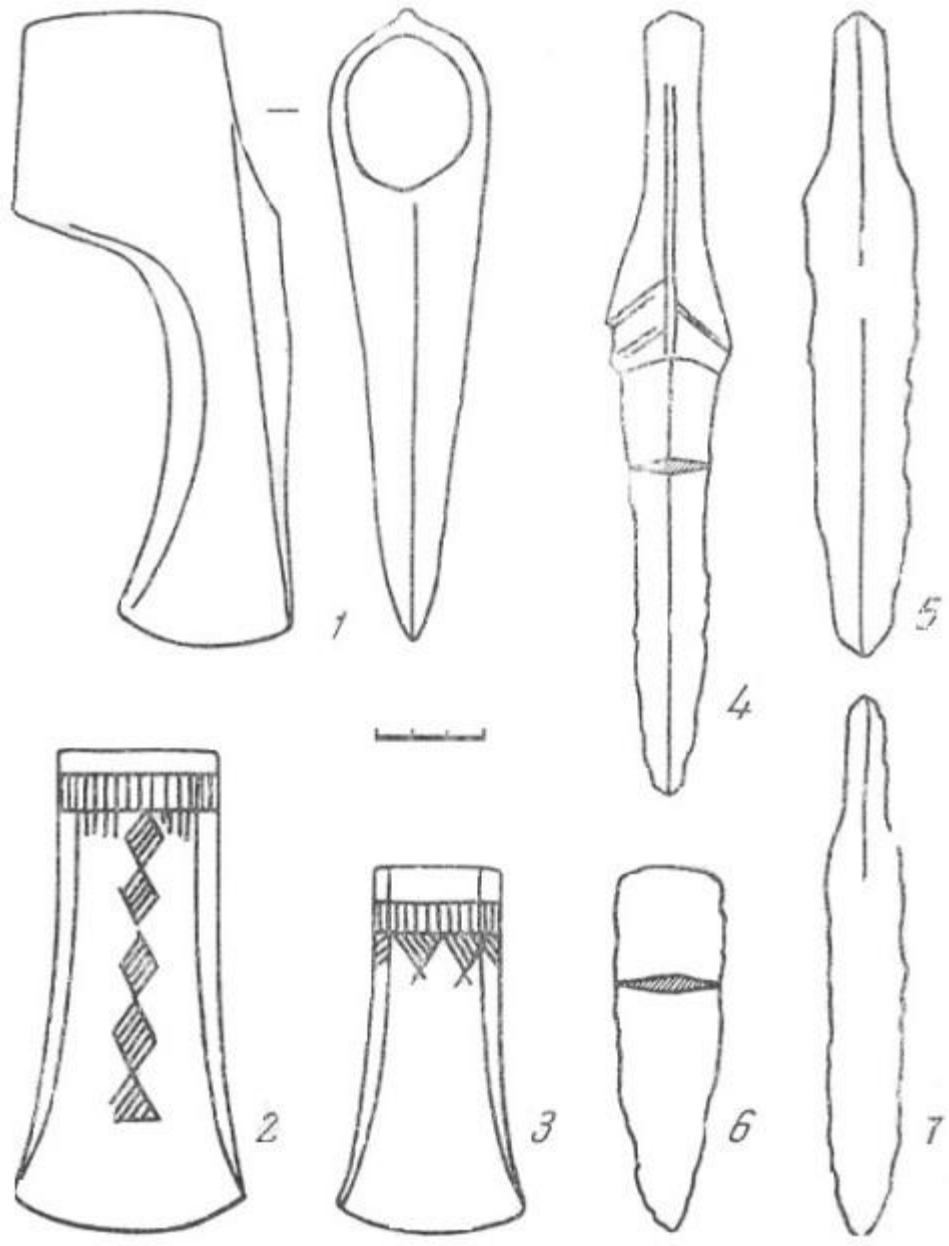
Фатьяновские сосуды



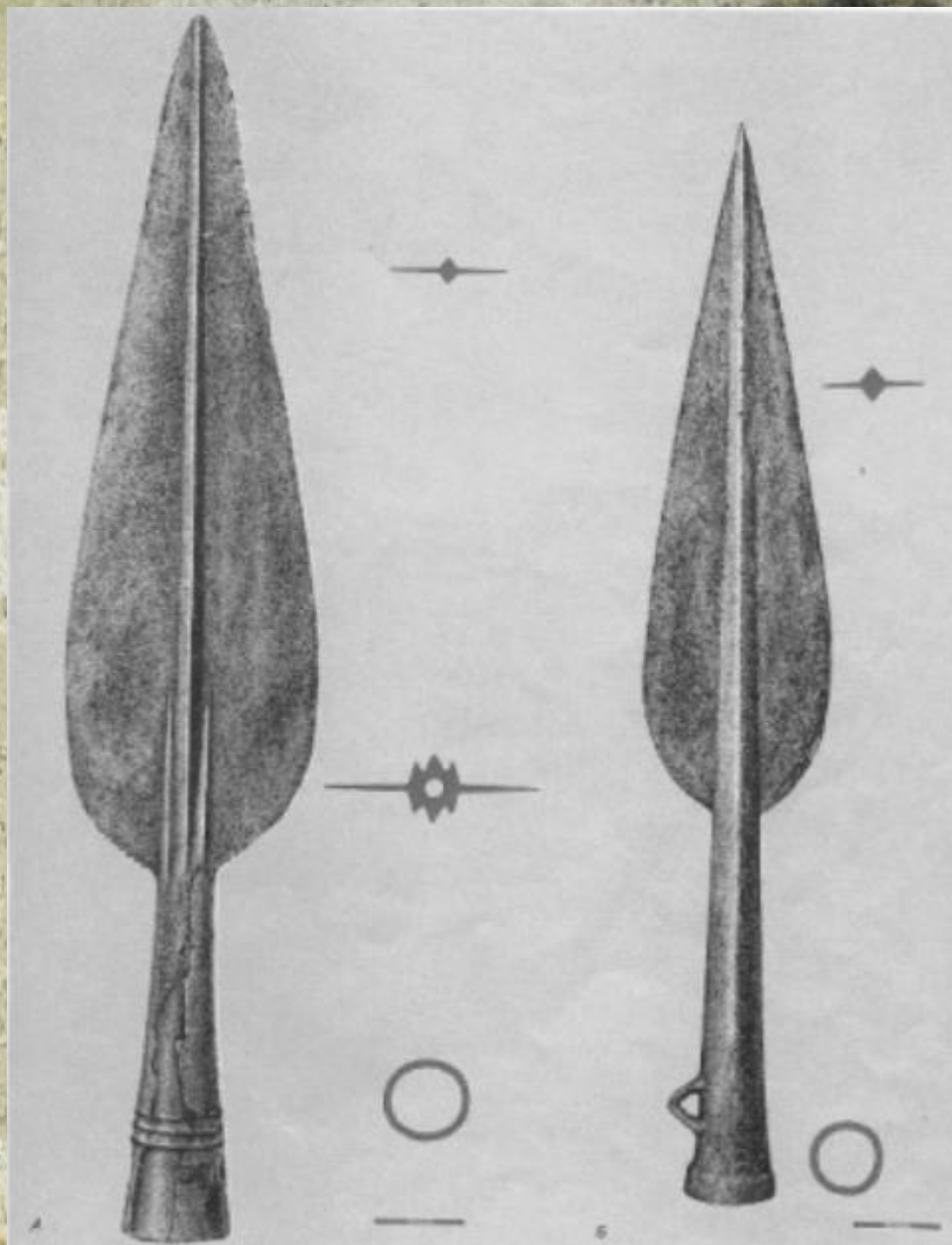
ФАТЬЯНОВСКАЯ КУЛЬТУРА
захоронение



“Сейминское становище” (рисунок А. П. Мельникова 5 июля 1914 го-да).

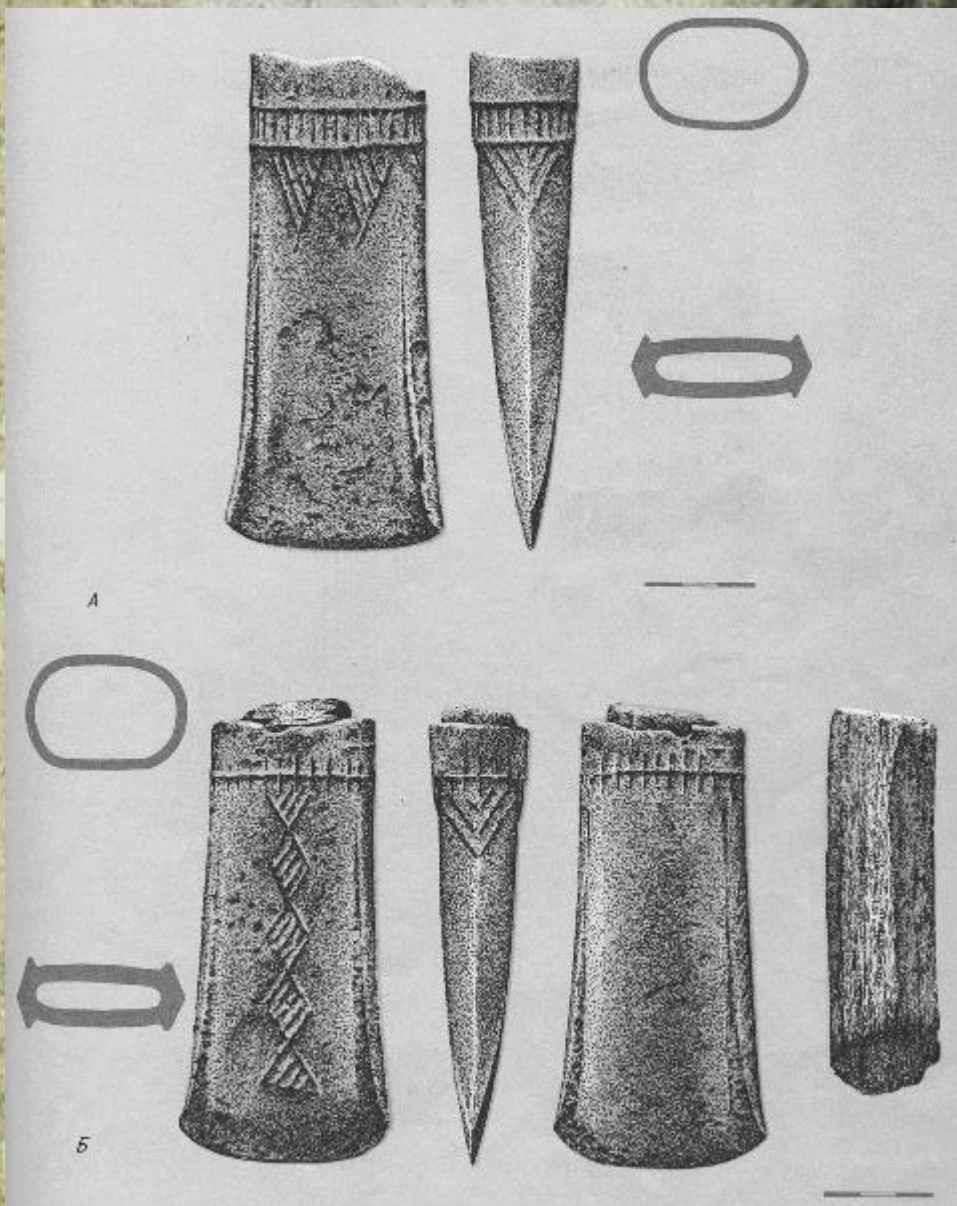


*Бронзовый топор (1),
кельты (2,3) и ножи (4-7)
из Сейминского мо-
гильника.*

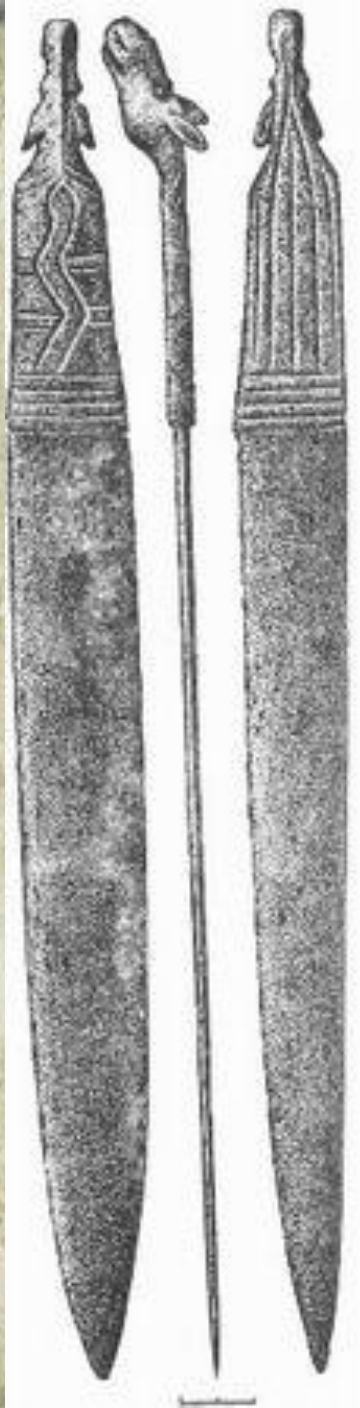


*бронзовое копье с
втульчатым стержнем.
Длина – 43, 2 см.*

*бронзовое копье с
ромбическим стержнем.
Длина – 37,9 см*

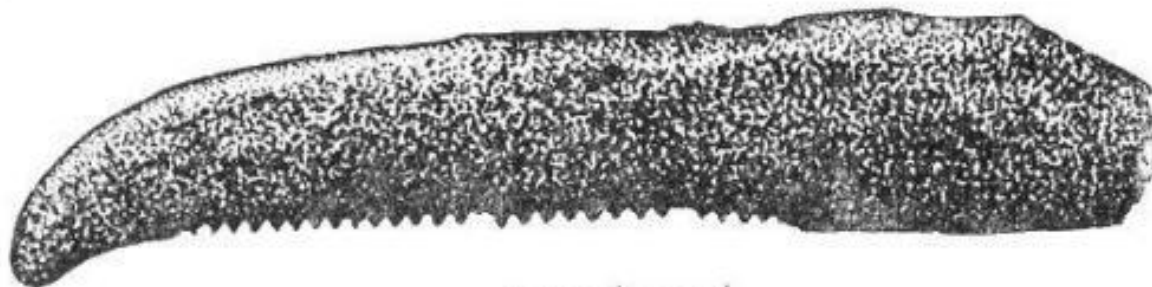


А – бронзовый кельт с орнаментом в виде горизонтальной лесенки и косо заштрихованных треугольников под ней. Б – бронзовый кельт с орнаментом в виде горизонтальной лесенки и трех с половиной косо заштрихованных ромбов, свисающих от заштрихованного треугольника. Во втулке хорошо сохранилось дерево.



Бронзовый плоский нож или кинжал со скульптурной головой лося на навершии черенка. Длина – более 37 см.

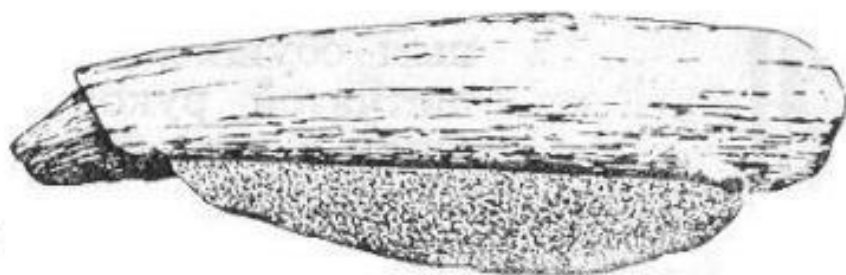
Бронзовый, кривой, однолезвийный нож с навершием в виде фигурок двух лошадей.



А

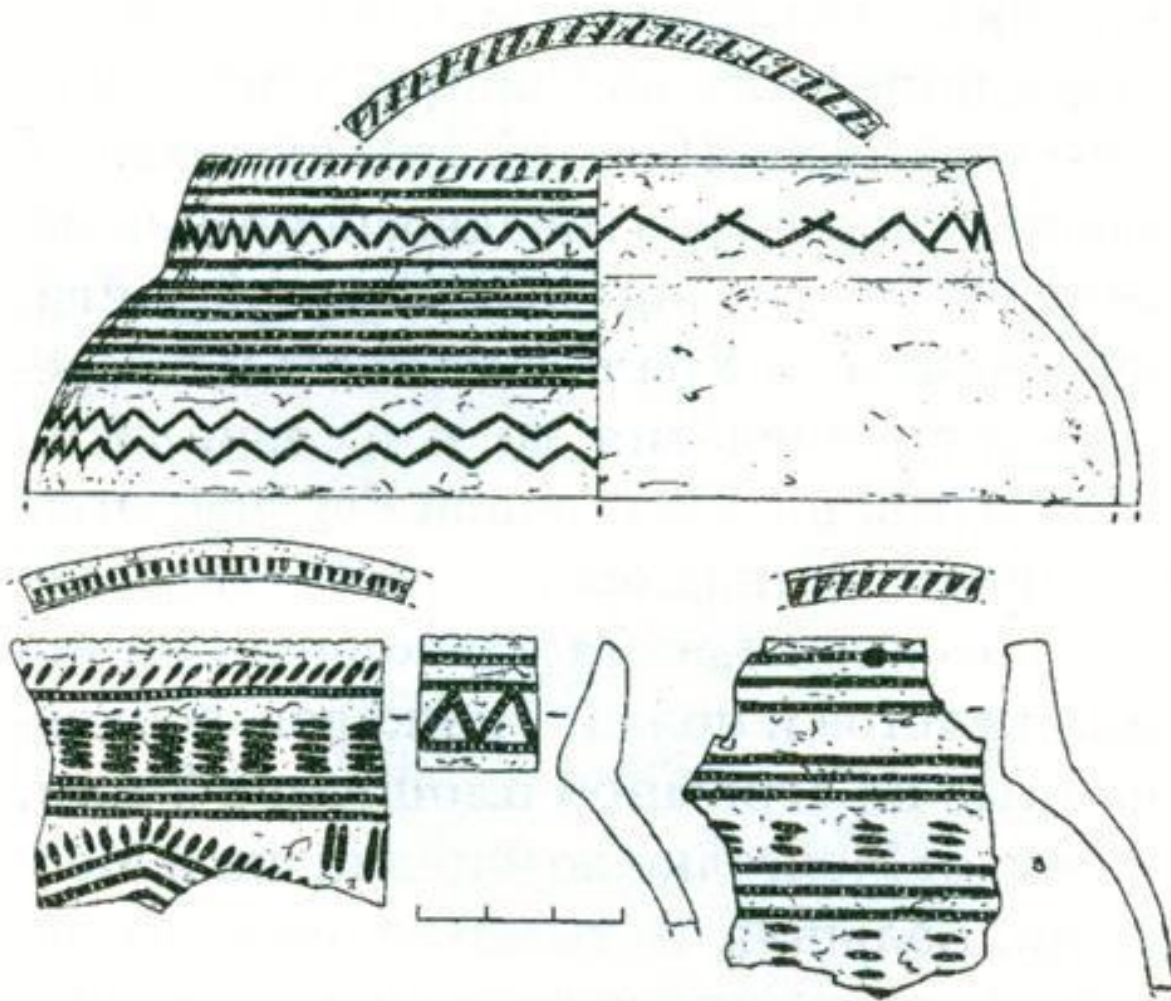


Б



А – бронзовый, плоский нож-пилка с загнутым концом. Толщина – 2-3 мм.

Б – бронзовый вогнутый скобель с дугообразно выпуклым рабочим лез-вием и сохранившейся деревянной оправой-рукояткой.



Керамика сейминского типа.

Сейминскую керамику называли иначе
СЕТЧАТОЙ или **ТЕКСТИЛЬНОЙ КЕРАМИКОЙ**







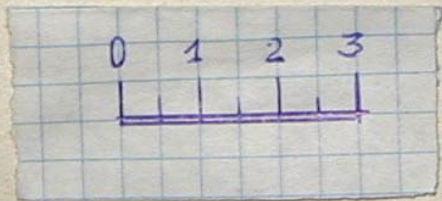




**ГОРОДЕЦКАЯ
КУЛЬТУРА ЭПОХИ
ЖЕЛЕЗНОГО ВЕКА**



пф-1412(9)





б/н

