

Лекция 6. Археология финно-угров

1. Проблема происхождения и прародины финно-угров
2. Финно-угорские племена в эпоху палеометалла
3. Древние финны между Уралом и Балтикой в I тыс. до н. э. – первой половине I тыс. н. э.
4. Финские древности I – начала II тыс. н. э.

Литература

Генинг В.Ф. Этногенез удмуртов по данным археологии //Вопросы финно-угорского языкознания. Вып.4. Ижевск, 1967.

Дьяковская культура. М., 1974.

Збруева А.В. История населения Прикамья в ананьинскую эпоху. М., 1952 (МИА. № 30).

Патрушев В.С. У истоков волжских финнов. Йошкар-Ола, 1989.

Проблемы этногенеза финно-угорских народов Приуралья. Ижевск, 1992.

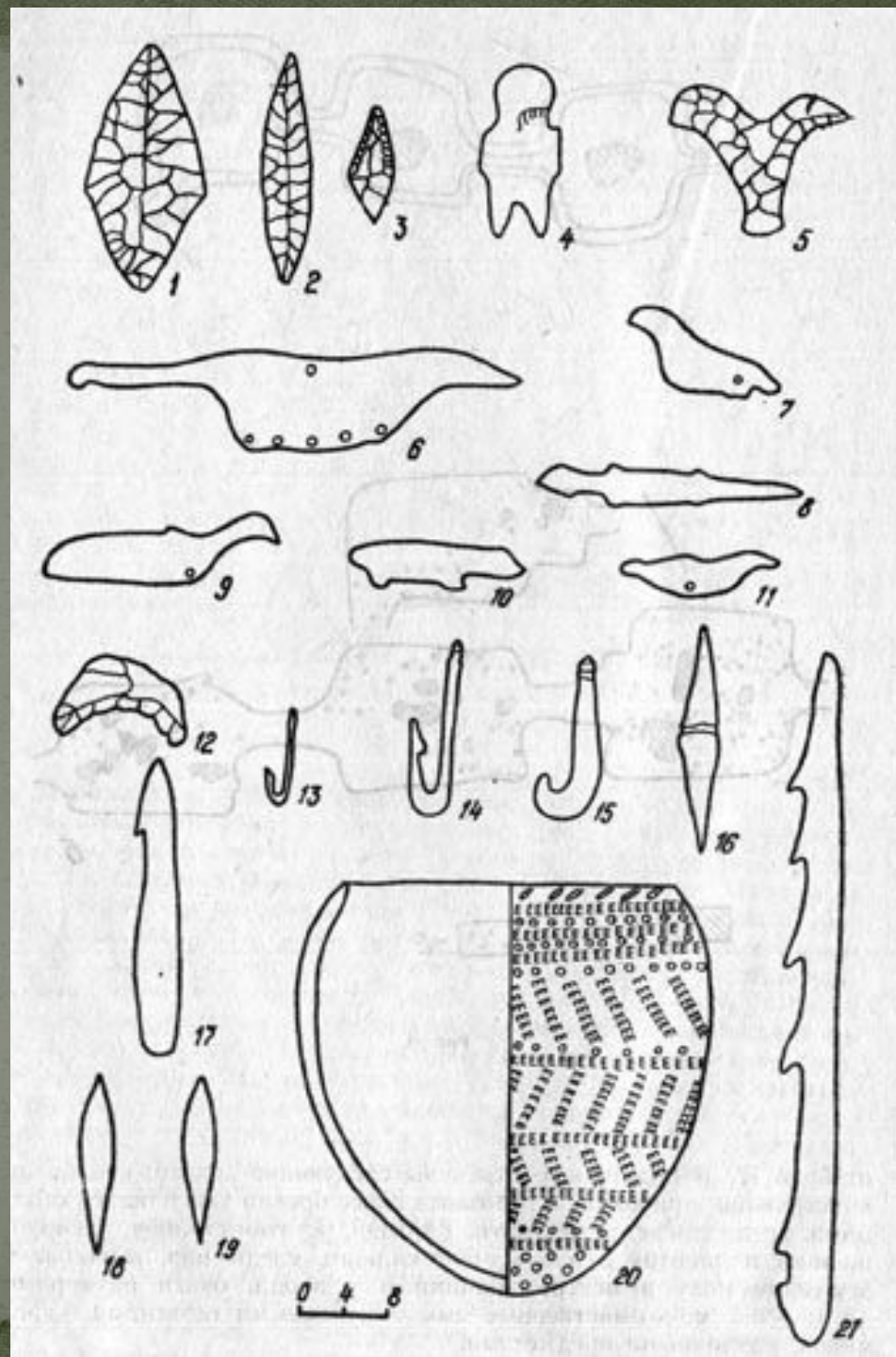
Смирнов А. П., Трубникова Н. В. Городецкая культура. М., 1965 (САИ. Вып. Д1-14).

Финно-угры и балты в эпоху средневековья. М. 1987 (Археология СССР).

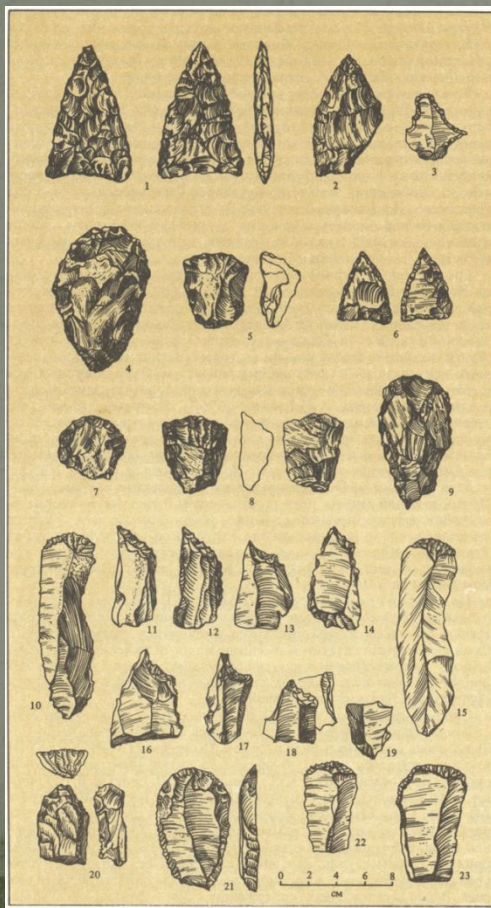
Ранняя история племен уральской языковой общности, включавшей предков финно-угров, прослеживается с эпохи мезолита (VII–XII тыс. до н. э.). Уже к концу этой эпохи древние финно-угры расселились на территории от Зауралья до Восточной Прибалтики. В период неолита финно-угры в Среднем Поволжье и Прикамье были представлены племенами *волго-камской культуры*. В конце III – первой половине II тыс. до н. э. в Верхнем и Среднем Поволжье проживали финно-угорские племена *волосовской культуры*. Во II тыс. до н.э. на этногенетические процессы в этом регионе оказали воздействие индоевропейские племена. Следы их влияния на местное население сохранились до настоящего времени как в языке, так и в антропологическом составе финно-угорских народов.



Волосовская культура эпохи неолита, конца III– первой половины II тыс. до н. э., была распространена в бассейне р. Оки, ниже г. Рязани и в низовьях р. Клязьмы. Выделена В. А. Городцовым. Название получила по стоянке у с. Волосово, близ г. Муром. Для нее типичны большие стоянки с обширными жилищами-землянками, своеобразные типы кремнёвых орудий, фигурки из кости и камня и сосуды из глины с примесью раковин, украшенные оттисками штампов, ямками и др.



Вопрос о происхождении древнейшего населения Европейского Северо-Востока пока не решен. Выдвигалось, в частности, предположение, что в среднем палеолите человек появился на Печоре со стороны Поволжья и Прикамья. Более определенные выводы археологи смогли сделать относительно верхнепалеолитического населения. В верхнем палеолите в бассейн Печоры пришли две волны мигрантов: первая – около 40 тыс. лет назад из центра Русской равнины (имеется сходство памятников европейского Северо-Востока того периода со стоянками костенковско-стрелецкой культуры).



Согласно данным языкознания, в период верхнего палеолита и мезолита (мезолитическая эпоха на Европейском Северо-Востоке датируется концом IX–VI тыс. до н. э.) далекие предки коми, финнов, венгров, ненцев и ряда других народов составляли единую крупную этнолингвистическую общность. Об этом свидетельствуют сходные черты в языках, на которых говорят эти народы (в частности, существование общекоренных слов, обозначающих такие понятия, как название частей тела, местоимения, термины родства и др.). Лингвисты называют эту общность уральской языковой семьей. По мнению большинства языковедов, прародина уральцев находилась между Уралом и средней Волгой. Некоторые исследователи в Финляндии, Эстонии и Венгрии считают, что уральские народы жили также на обширной территории к западу, до Балтийского моря. По мнению венгерского ученого П. Хайду древняя родина уральцев находилась в бассейне нижней и средней Оби и в районе истоков Печоры.

В V–IV тыс. до н. э. уральская общность разделилась на самодийскую (предки ненцев, нганасан, селькупов и некоторых других народов) и финно-угорскую. В период раннего неолита (неолит на крайнем Северо-Востоке Европы датируется V – второй четвертью III тыс. до н. э.) Европейский Северо-Восток входил в обширную верхневолжскую этнокультурную общность. Неолитическое население региона сформировалось, вероятно, на основе местного мезолитического населения, но при участии переселенцев с верхней Волги и, возможно, из других регионов. Возможно, что население периода раннего неолита принадлежало к уральской этнолингвистической общности или уже выделившимся из нее финно-уграм. В период позднего неолита на территории Европейского Северо-Востока появлялись переселенцы из Прикамья и других районов, но смены населения (полной или частичной), по мнению современных исследователей, не происходило. На территории региона жили племена древних финно-угров. С ними соотносят памятники раннего периода развития *чужъяельской культуры*.

Чужьяёльская культура датируется второй половиной IV – началом II тыс. до н. э.). Памятники чужьяёльской культуры исследованы на Мезени, Вычегде и Печоре, в том числе в при- и заполярных районах.

Поселения располагались на краю невысоких борových террас. Для этой культуры характерны срубная полуземлянка. Сосуды преимущественно полуяйцевидной формы, хотя встречаются котловидные и чашевидные, украшенные густым зонально расположенным гребенчатым орнаментом; грубая техника расщепления кремня. Орудия труда представлены скребками, комбинированными формами, которые одновременно могли использоваться и в качестве скребков и ножей. Наконечники стрел малочисленны, представлены листовидными на пластинчатых отщепах с двухсторонней обработкой и намечающимся черешком.

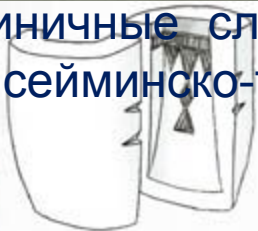


Чужьяёльская культура обнаруживает сходство с западносибирскими общностями от Нижнего Приобья до Южного Зауралья, что свидетельствует об этнической близости населения к западу и востоку от Урала. Это население сопоставляется с нераспавшейся финно-угорской общностью. Начало распада этой общности на угорскую в Зауралье и финно-пермскую в Приуралье относится к середине III тыс. до н. э.

2. Финно-угорские племена в эпоху палеометалла

Начиная с XVI в. до н. э. в лесной и лесостепной зонах Евразии – от Саяно-Алтая до северной половины Европы происходит распространение археологических памятников со схожими металлическими вещами, так называемый сейминско-турбинский транскультурный феномен.

В совокупность этих памятников включает пять крупных могильников: Решное, Сейма и Турбино к западу от Урала, Ростовка и Сатыга XVI к востоку, а также предполагаемое святилище в Канинской пещере; малые и условные могильники (Соколовка, Мурзиха, Бор-Ленва, Заосиново, Березовка-Омары и др.) и одиночные погребения на территории чужеродных некрополей (Сопка II); единичные случайные находки металлических предметов сейминско-турбинских форм и их литейные формы.



Сама история сейминско-турбинского транскультурного феномена была недолгой. Предполагается возможность политического господства сейминско-турбинских дружинных групп над аборигенными народами лесной полосы Евразии. Однако явные человеческие потери в ходе тяжелых многотысячекилометровых походов, все большая инкорпорация представителей иных этносов с неизбежностью «размывали» этническое и этнопсихологическое единство и, в конце концов, привели к их растворению в среде местных восточно-европейских народов. Эти народы еще век-два оказались неспособными к быстрому восприятию инноваций в технологии металлообработки (тонкостенное литье и оловянные бронзы), которой в совершенстве владели сейминско-турбинские мастера. Лишь позднее – в конце бронзового и в раннем железном веке здесь широко развиваются и дольше всего воспроизводятся формы оружия и орудий, которые несут на себе отпечаток изначального импульса сейминско-турбинского транскультурного феномена.

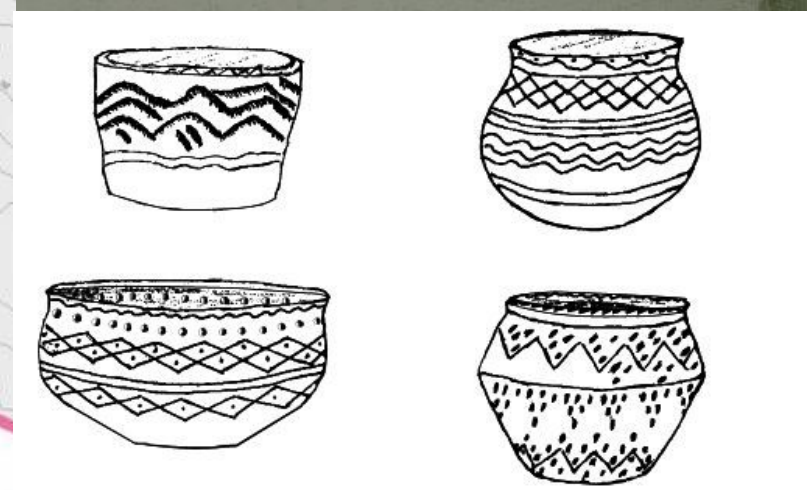
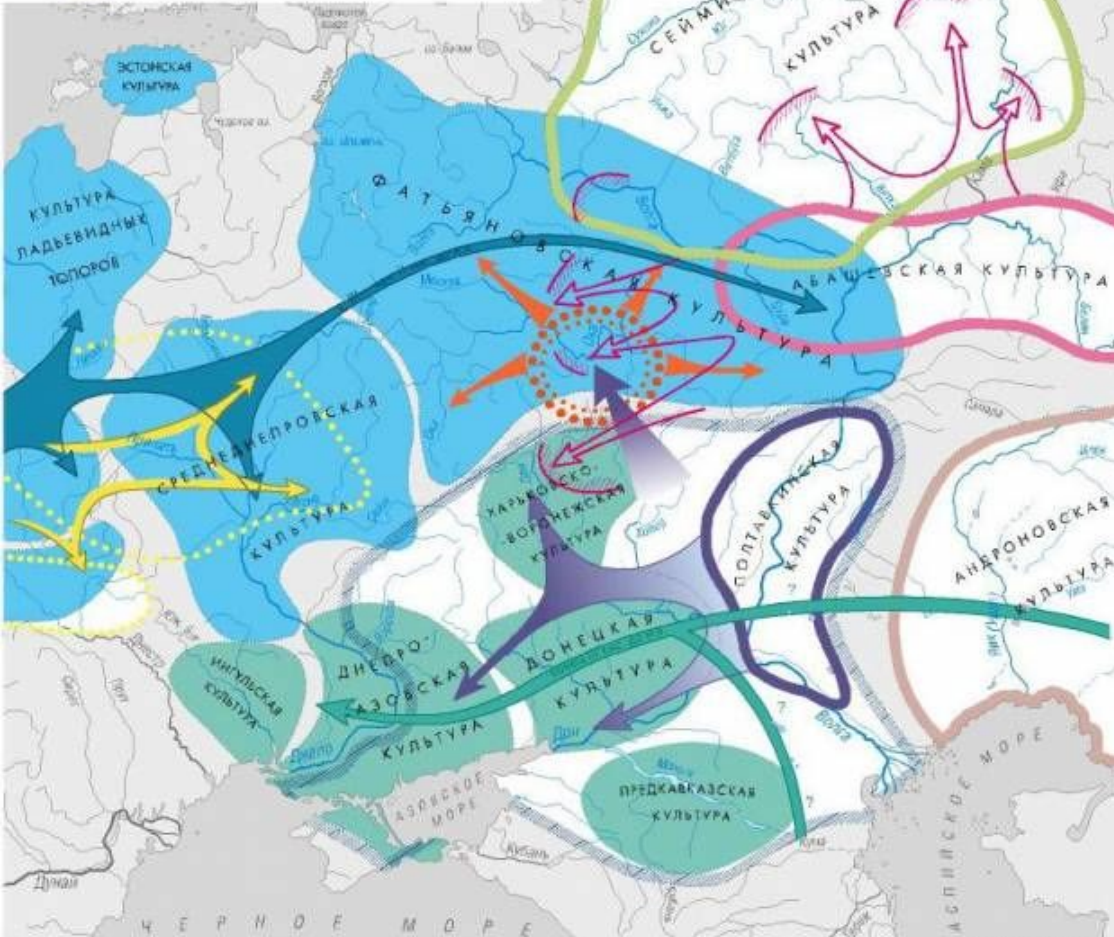
Но так или иначе стремительная миграция в Восточную Европу сибирского населения, оставившего сейминско-турбинские могильники, способствовала прогрессу местной металлургии.

В эпоху палеометалла на базе волосовского населения под сильным воздействием ираноязычных племен срубной культуры формируется своеобразная культура – *поздняковская*.

Поздняковская культура была распространена во второй половине II тыс. до н. э. в бассейне рр. Оки, Клязьмы, в верхнем и частично среднем (правобережном) Поволжье. Названа по с. Поздняково близ г. Мурома, около которого было впервые раскопано поселение этой культуры. Происхождение культуры связывают с продвижением в середине II тыс. до н. э. с Дона и Северского Донца племён срубной культуры и ассимиляцией ими местного населения.

Характерны небольшие родовые поселения, расположенные на надпойменных террасах, рядом могильники – курганные для раннего этапа, грунтовые для позднего. Погребальный обряд – трупоположение (скорченное). У могил обнаружены следы ритуальных кострищ. Найдены посуда, кремнёвые орудия, в богатых погребениях – бронзовые ножи, кинжалы, украшения. Основными занятиями были скотоводство и земледелие, выплавка бронзы, подсобными – охота и рыболовство. При этом собственных месторождений меди у поздняковцев не было и её привозили в слитках с южного Приуралья. Известны своеобразные бронзовые топоры, ножи, серпы, кинжалы, наконечники копий, височные кольца, бляхи, браслеты, кольца. Поздняковская культура оказала влияние на формирование более поздних местных культур, в частности *городецкой*, хотя из-за хронологического разрыва в их существовании невозможно напрямую вывести последнюю из поздняковской.

-  предполагаемые пути переселения и ареалы культур катакомбной культурно-исторической общности в конце III—начале II тыс. до н.э.
-  миграции и области расселения носителей культур суровой керамики и боевых топоров в начале II тыс. до н.э.
-  Территория абашевской культуры в I половине II тыс. до н.э. и расселение абашевских племен
-  территория полтавской культуры в I половине II тыс. до н.э. и расселение ринесрубных (полтавских) племен в середине II тыс. до н.э.
-  ареал срубной культуры 2 половины II тыс. до н.э.
-  ареал сейминско-турбинской культуры 2 половины II тыс. до н.э.
-  Формирование подднепровской культуры под влиянием срубных племен во 2 половине II тыс. до н.э. и расселение подднепровских племен в последней трети II тыс. до н.э.
-  продвижение в Восточную Европу и расселение племен культур "полей погребений" (восточно-тшавицкой, сосняцкой и др.) в середине 2 половины II тыс. до н.э.



К востоку от поздняковцев в Прикамье и близлежащих областях обитало пестрое в этническом отношении население, долгое время объединяемое в *приказанскую культуру*. Приказанские племена составили общность пермских народов. Общепринятая датировка единой культуры – XVI – IX вв до н. э. Однако в Среднем Поволжье приказанские племена, смешавшись с населением с текстильной керамикой, уже в XI–X вв до н. э. теряют свои этнические черты.

Приказанская культура (XVI–IX вв. до н. э.) была распространена на ранних этапах в Приказанском Поволжье и соседних районах Нижнего Прикамья, а позднее на обширной территории в бассейнах рек Кама, Белая, Вятка, Ветлуга. Сложилась на основе волосовской культуры под влиянием срубной. Сменилась *ананьинской культурой* железного века. Представлена поселениями с полуземляночными жилищами, а также могильниками (грунтовыми и курганными) с вытянутыми и скорченными погребениями. Племена приказанской культуры занимались земледелием и скотоводством, была развита обработка меди и бронзы (кинжалы, наконечники копий, кельты; украшения – бляхи, височные подвески, спиральные колечки). Характерная керамика – плоскодонные (позже круглодонные) лепные горшки с геометрическим орнаментом.

3. Древние финны между Уралом и Балтикой в I тыс. до н. э. – первой половине I тыс. н. э.

В эпохи развитой бронзы и начала железа значительную роль в этногенетических процессах играло население с «текстильной» («сетчатой», ниточно-рябчатой, псевдосетчатой) керамикой. Такая керамика распространилась на огромной территории от устья Камы на востоке до Скандинавии. Важнейшей особенностью такой керамики являются ниточные и рябчатые отпечатки на поверхности сосудов в результате распространения своеобразных технологических приемов их изготовления с целью уплотнения глиняной массы. Наиболее характерна горшковидная форма сосудов с плоскими днищами, но есть также чашевидные и баночные сосуды с уплощенным или округлым дном. В глиняном тесте присутствуют примеси песка или дресвы. Сосуды орнаментированы горизонтальными зонами ямок или выпуклин, оттисков зубчатого штампа, реже шнура или клиновидными вдавлениями.

В формировании культуры данного населения принимали участие, очевидно, поздние племена культуры ямочно-гребенчатой керамики, а также фатьяновской. В начале эпохи раннего железа одним из основных признаков населения с ниточно-рябчатой керамикой являются кельты *акозинско-меларского* облика.

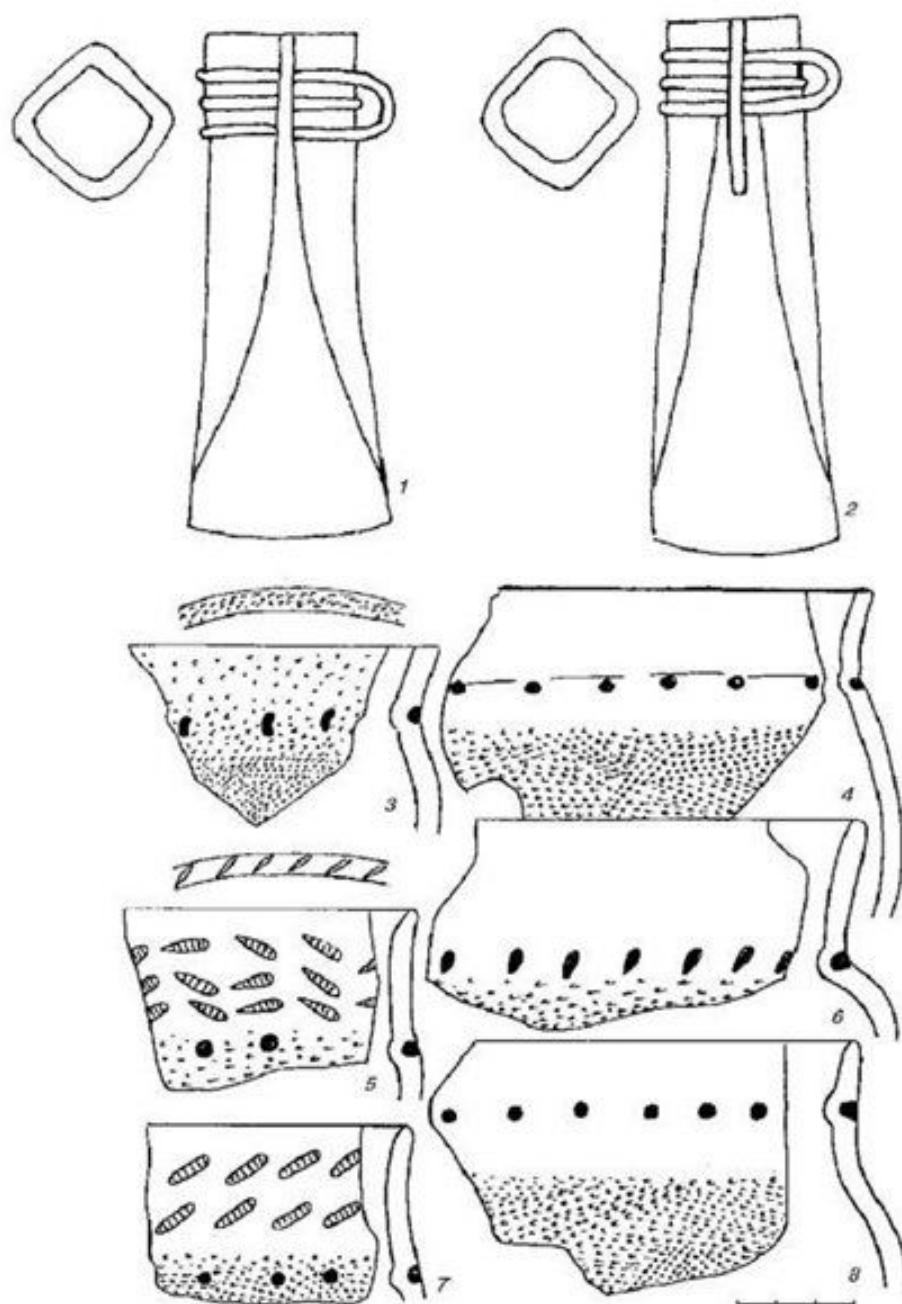
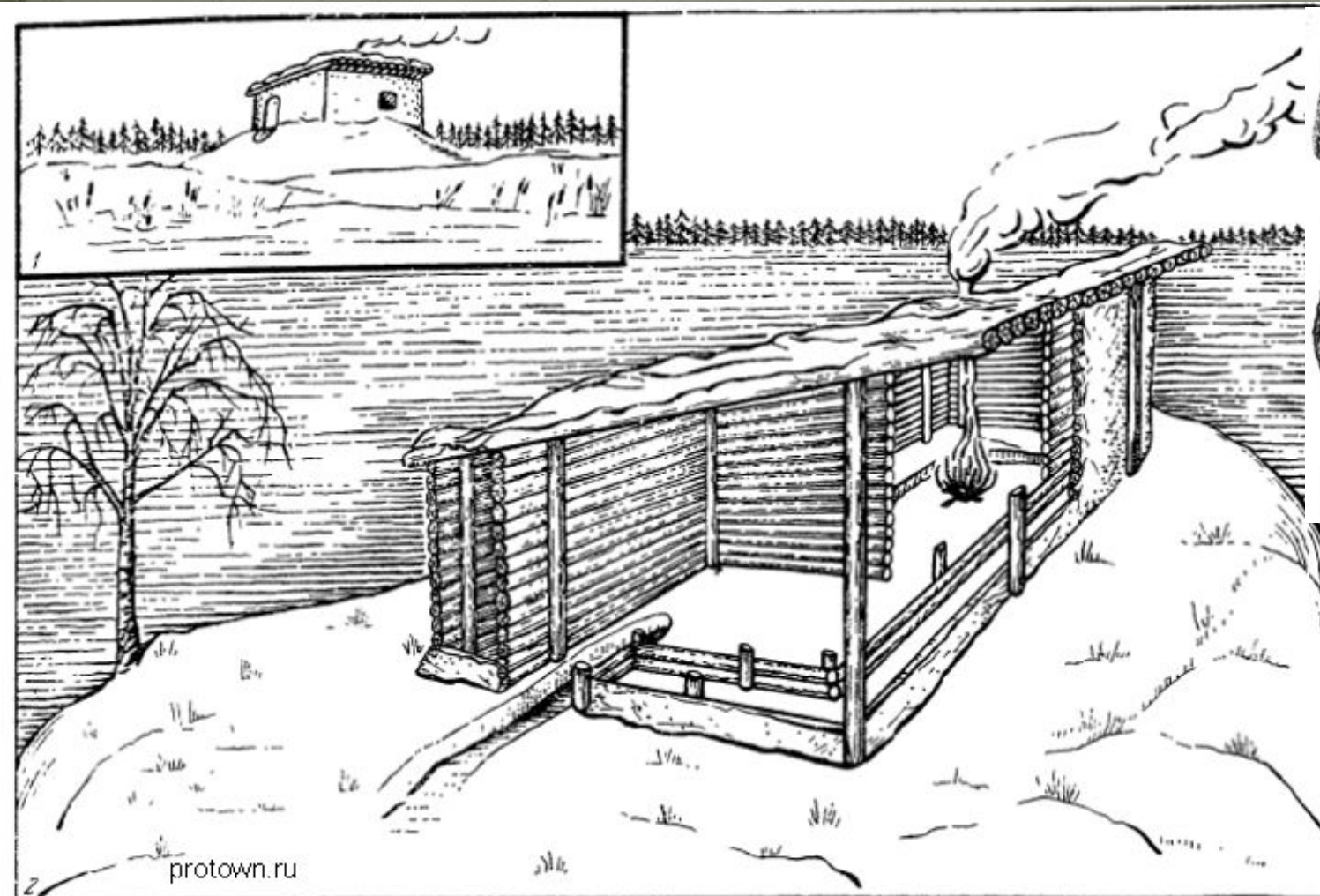


Рис. 5. 1—5 — бронзовые кельты акозинско-меларского типа с памятников Среднего Поволжья; 3—8 — керамика с "текстильными" отпечатками с памятников приказанского Поволжья.

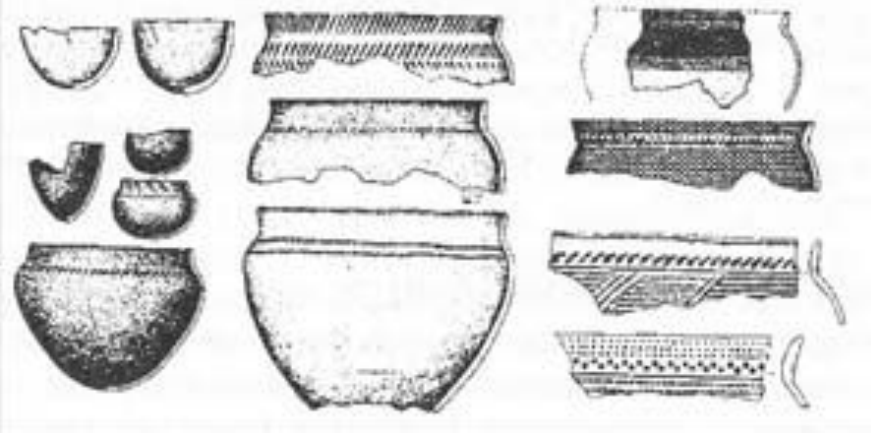
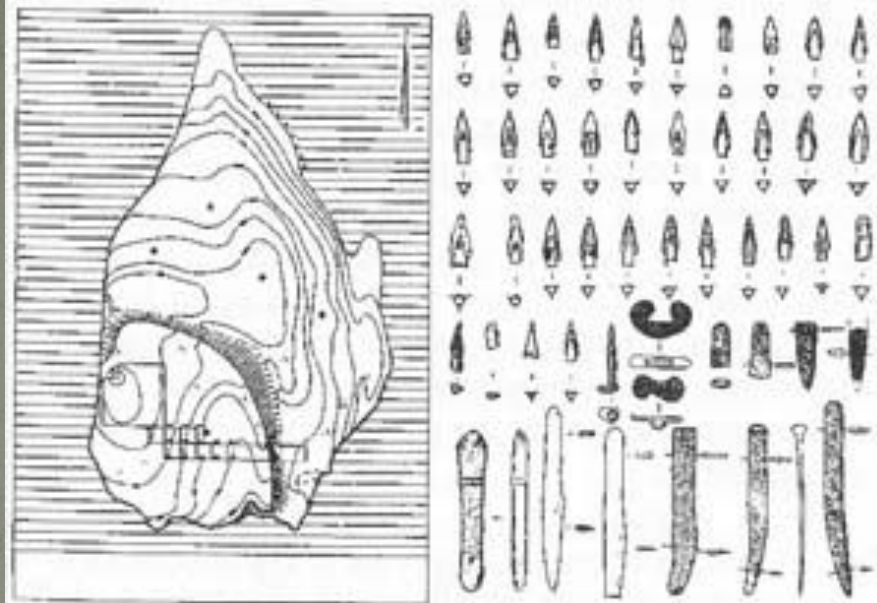
В Прикамье культуру приказанского облика в VII в. до н. э. сменяет *ананьинская* культурно-историческая общность. В. Н. Марков считает, что приказанская культура дает основу ананьинской культуре только в районах Среднего Поволжья и в устье Камы. Основными признаками данной группы населения в начале эпохи железа являются кельты с линзовидным сечением втулки. На значительной территории в ананьинское время из Пермского Прикамья распространяется керамика, украшенная многозонными шнуровыми оттисками. Гребенчато-шнуровая керамика Приуралья сопровождается кельтами с шестигранным сечением втулки. Указанные элементы на западе доходят до Вятки и устьевых районов Ветлуги.

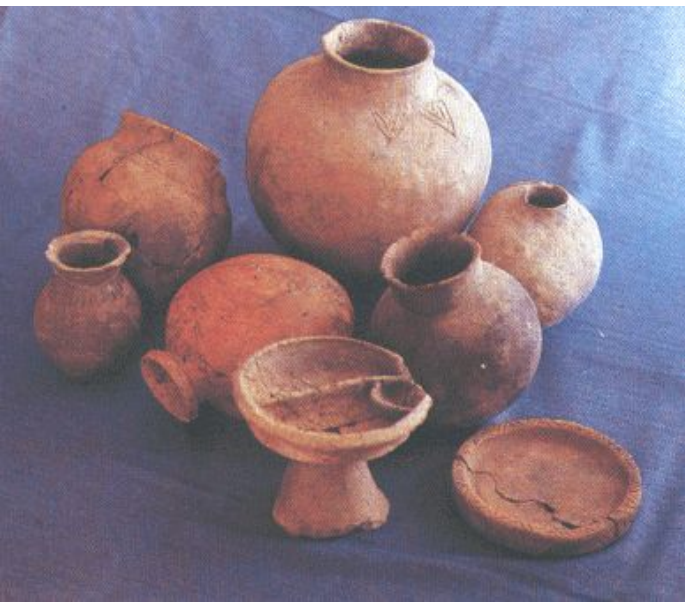
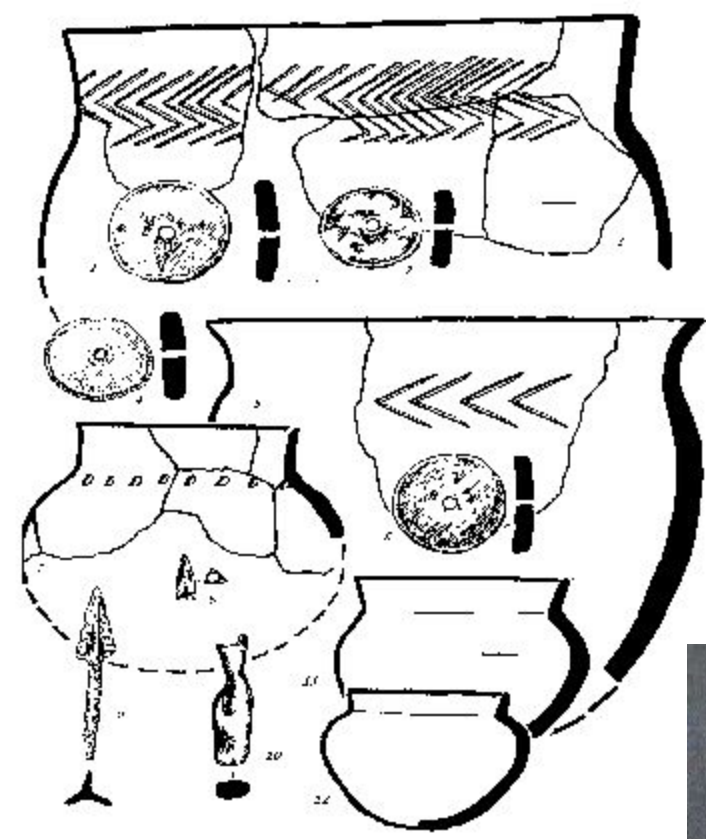


В Западной Сибири угорская этнокультурная общность распадается на этнические группы прамадьяр, угров лесостепи и обских угров. На этом этапе сложилась культура самодийских племен *гамаюнского* облика.



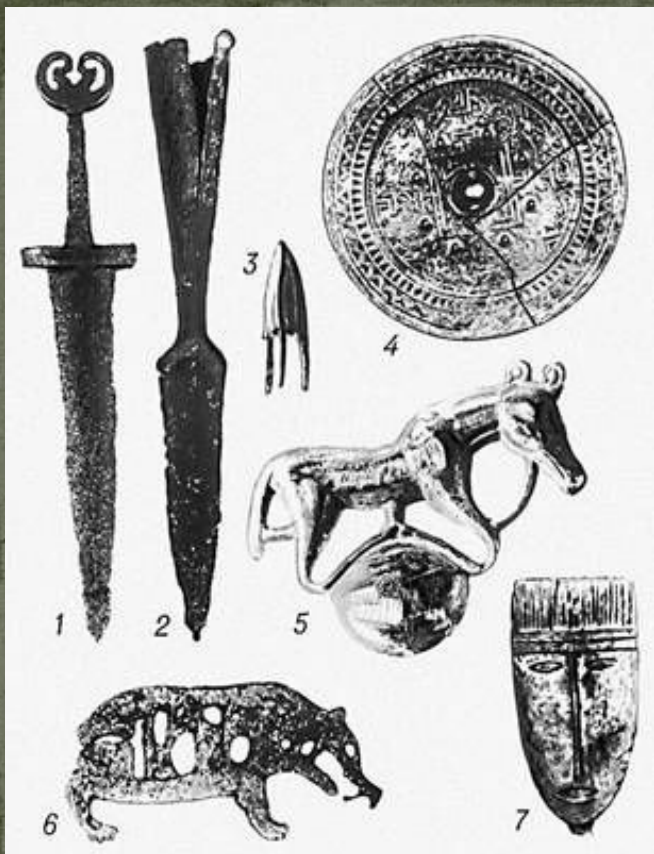
В V в. до н. э. – V в. н. э. формируются региональные общности, это время активных передвижений и взаимовлияний. В Западной Сибири формируются сложные в этническом отношении культуры усть-полуйская, богачановская, иткульская (обских угров), саргатская (прамадьяр) и кулайская (самодийская); под натиском гуннов в конце II – III вв. начинается движение на запад правенгров.





Материалы саргатской культуры

В Приуралье на базе населения постананьинского облика сначала формируются племена *пьяноборской* и *гляденовской* культур, а затем на основе последних *азелинской* и *мазунинской*. Основными этническими признаками приуральского населения являются богатые украшения женских костюмов с нагрудниками, а также различные украшения головы, шеи, рук.



Материалы *пьяноборской* культуры





Материалы гляденовской культуры

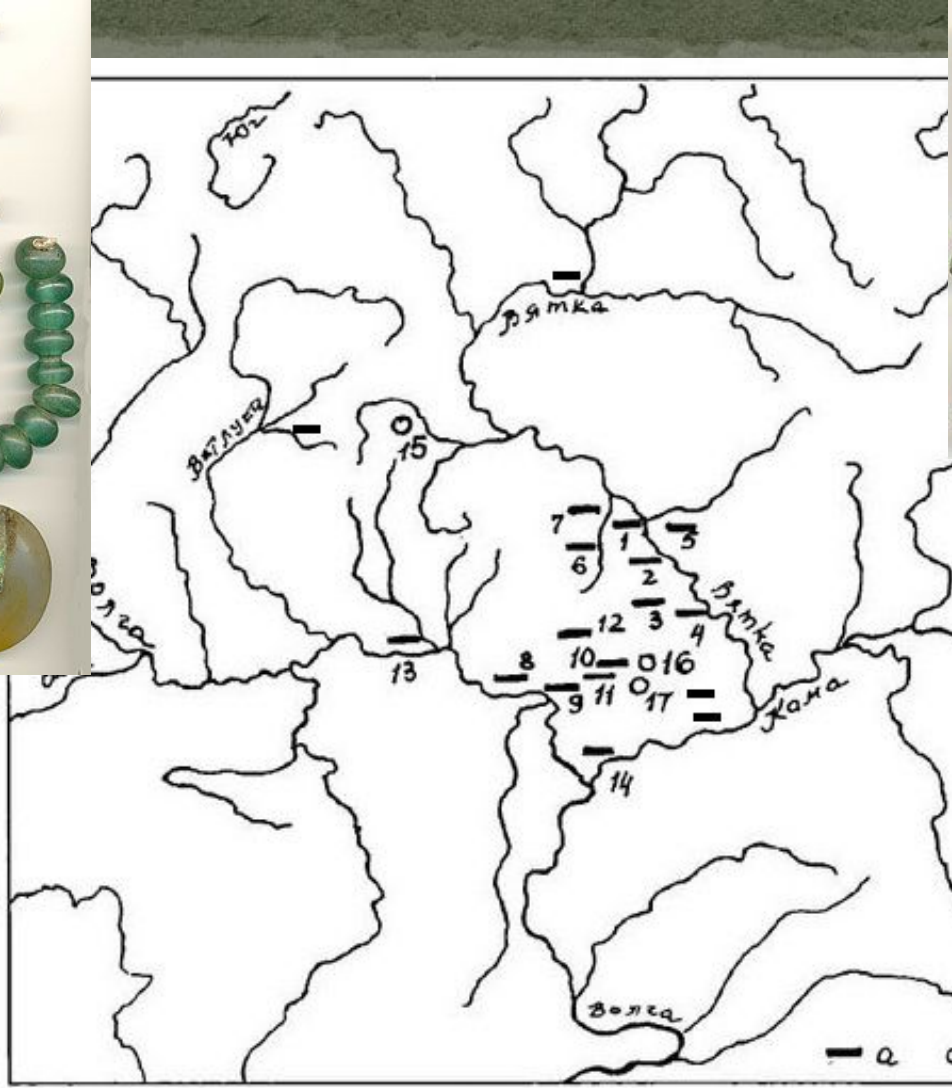


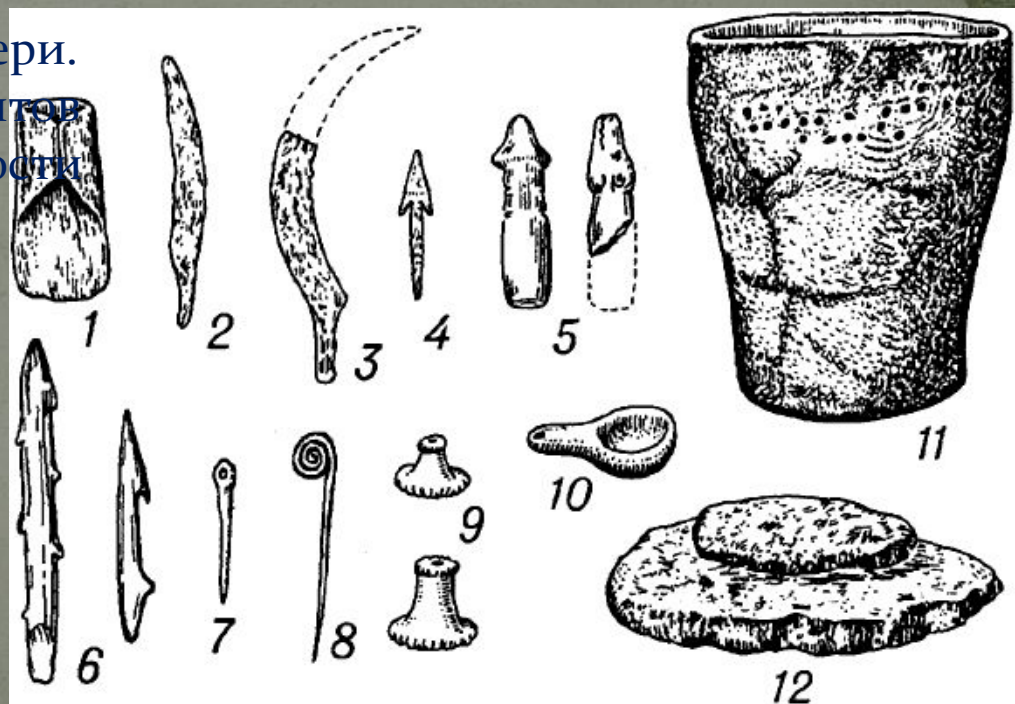
Рис. 1. Карта. Могильники (а) и случайные находки (б) азелинской культуры.

1 – Тюм-Тюм; 2 – Воробьевский; 3 – Азелинский; 4 – Атамановы Кости; 5 – Вичмарский; 6 – Уржумский; 7 – Суворовский; 8 – Мари-Луговойской; 9 – Казанский; 10 – Рождественский 5; 11 – Рождественский 7; 12 – Айша; 13 – Уржумка; 14 – Именьково; 15 – Безводнинский клад; 16 – Ковали; 17 – Калкомерка
(по А.В. Tallgren, В.Ф. Генингу, Л.А. Голубевой, А.Ф. Халикову, П.Н. Старостину)

С середины I тыс. до н. э. формируется собственно городецкая культура с рогожной керамикой и происходит этническая переориентация дьяковской культуры, в которой начинают превалировать балтские элементы. В первых веках нашей эры, когда вновь побеждают финно-угорские черты, позднедьяковское население стало базой ростовской мери. При некотором влиянии балтов формируются этнические особенности



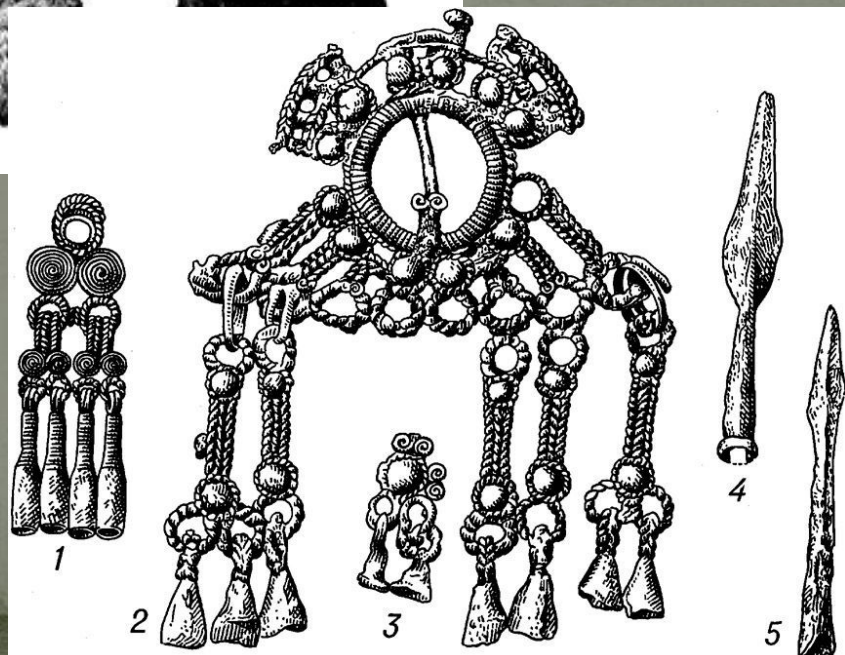
Дьяково городище в Коломенском.
Вид с Москва-реки.



Дьяково городище в Коломенском.
Раскопки длинного дома.



Носителей дьяковской культуры обычно считают предками летописных Мери и Веси, тогда как племена родственной ей городецкой культуры были предками Муромы, Мещеры и Эрзи.



Материалы городецкой культуры

4. Финские древности I – начала II тыс. н. э.

Как особый этап этногенеза финно-угров (с VI в. до обширной русской колонизации) можно выделить время формирования известных по историческим документам современных народов. Продолжительность этапа различна в разных регионах. На базе прибалтийско-финской общности при некотором воздействии соседних народов формируются корела, весь, ливы и воль, давшие основу для современных народов. На Волге население *ахмыловского* облика стало базой для костромской мери и мари, а также, возможно, муромы. Городецкие племена стали основой формирования мордвы.

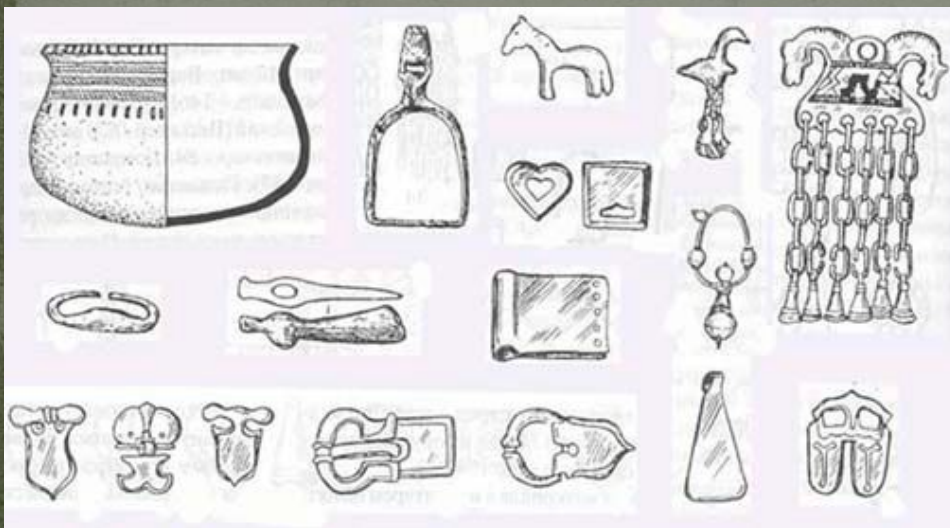
В Приуралье на основе пьяноборско-азелинских и гляденовских племен сформировались *поломская*, *ломоватовская* и *ванвиздинская* культуры V–X вв. Поломскую культуру, в которой отмечены угорские элементы, сменяет *чепецкая* культура IX–XV вв., переросшая в культуру удмуртов.



Поломская культура

**Подвеска шумящая нагрудная. VI-VIII вв.
Концовский могильник.**

Названа по могильникам у дер. Полом (Поломские могильники) Кезского р-на Удмуртской республики. Наиболее известны Варнинский (486 погребений), Поломский (173), Мыдланьшай (86), Тольенский (134) могильники. Умерших хоронили по обряду трупоположения в гробах, иногда обертывали в бересту, одевали в лучшие костюмы с разнообразными украшениями. В могилу складывали оружие, орудия труда, предметы быта, а также глиняный или металлический сосуд, в к-ром иногда сохраняется деревянная или костяная ложка, остатки пищи, кости.



Основу хозяйства составляло подсечное земледелие и животноводство, важную роль играли охота, рыболовство. Были развиты кузнечное, ювелирное, косторезное ремесла.

Население поморской культуры сложилось в результате смешения двух этнически близких групп выходцев с Верхней Камы и Ср. Вятки, в дальнейшем послужило основой формирования населения чепецкой культуры, непосредственно связанной с сев. удмуртами.



Материалы ломоватовской культуры



Ломоватовская культура, испытавшая значительное воздействие угров Зауралья, стала основой формирования *родановской* культуры IX–XI вв. – этнической основы коми-пермяков. По мнению исследователей древних культур Прикамья, в частности М. В. Талицкого, О. Н. Бадера, А. П. Смирнова, носителей родановской культуры уже можно считать коми-пермяками, которые сформировались на базе местных племен и говорили на самостоятельном коми языке, близком к удмуртскому.

На базе ванвиздинской культуры при участии прибалтийско-финских племен сложилась *вымская* культура IX–XI вв., переросшая в культуру коми-зырян.

Карту расселения финно-угров в Приуралье вплоть до VIII–IX вв. дополняет территориально обособившаяся от обских угров группа мадьяр. Исследователи предполагают выделение в Западной Сибири в VI–IX вв. или позднее этнических основ обско-угорских и самодийских отдельных народов.