

# История архивов



КУРС ЛЕКЦИЙ





## ЛЕКЦИЯ 4.

# АРХИВЫ В РУССКОМ ЦЕНТРАЛИЗОВАННОМ ГОСУДАРСТВЕ



**1. ИСТОРИЧЕСКИЕ УСЛОВИЯ  
РАЗВИТИЯ АРХИВНОГО ДЕЛА В  
XVI – XVII В.В.**

# Основные тенденции, определившие специфику исторической ситуации:



- объединение земель,
- создание Московского государства,
- организация центральных и местных государственных учреждений.

# Объединение русских земель



- В условиях раздробленности русских земель сохранились связующие нити, которые послужили основой для будущего объединения:
  - общий язык,
  - правовые нормы,
  - православная вера,
  - слабые экономические связи между отдельными княжествами,
  - необходимость объединения ради освобождения от иноземного ига.

# Объединение русских земель



- В первой половине XIV в. инициатива и главенствующая роль в объединении всех русских земель шла от Северо-Востока (Новгород, Псков).
- Во второй половине XV - начале XVI вв. центр смещается в сторону Москвы. Происходит завершение объединения земель вокруг Москвы – появляется **Великое княжество Московское**.

# Создание Московского государства



- Великий князь московский «и всея Руси» обладал всей полнотой законодательной и исполнительной власти.
- В XVI в. происходит укрепление государства, которое сформировалось в форме **монархии** с сильной верховной властью.
- В основе организации государственного управления было единство судебной и административной власти.

# Создание Московского государства



- До середины XVI в. в Москве сложились и действовали два общегосударственных ведомства: *Белый Дворец* и *Казна*.
- Белый Дворец ведал личными землями великого князя, управлял отдельными отраслями княжеского хозяйства.



# Создание Московского государства



- По мере присоединения новых земель для управления ими создавались местные «дворцы», например Казанский дворец (после присоединения Казани) и др.
- Казенный двор (Казна) ведал финансовыми вопросами, а также государственным архивом и государственной печатью.

# Организация центральных и местных государственных учреждений



- Постепенно с увеличением и усложнением функций государственного управления возникла необходимость в создании специальных учреждений, которые руководили военными, иностранными, судебными и прочими делами.
- Так в середине XVI в. были созданы *постоянно действующие приказы* со своими штатами, внутренней структурой и специальным делопроизводством.

# Организация центральных и местных государственных учреждений




- Количество приказов менялось, достигая в некоторые годы до 50 приказов.
- Приказы по направлению деятельности :
  - военные (Разрядный, Поместный, Стрелецкий, Пушкарский, Оружейная палата);
  - Дворцовые (Казенный, Конюшенный, Постельничий);
  - внешние сношения с иностранными державами (Посольский приказ);
  - финансовые, фискальные приказы для сбора налогов и податей (Приказ Большого прихода);
  - судебно-полицейские приказы (Разбойный, Холопий, Земский);
  - судебные приказы, которые заведовали судом на определенных территориях (Владимирский, Казанский и др.).

# Изменения в организации церкви



- Учреждение патриаршества (1589 г.) – высшая власть в православной церкви.
- При патриархе в XVI в. возник особый «двор» со своими должностными лицами. Через этот аппарат патриарх осуществлял общее руководство церковными делами и имуществом церкви.



## **2. ГОСУДАРСТВЕННЫЙ (ЦАРСКИЙ) АРХИВ МОСКОВСКОЙ РУСИ**

# Царский архив



- Основой *Государственного (Царского) архива России* стал Московский великокняжеский архив.
- Царский архив назывался «Казной» или «Государской казной», в отличие от государственной казны, обозначавшей обычно Постельную казну государя.
- Слово «казна» имело несколько значений:
  - всякое имеющее ценность имущество,
  - место хранения ценностей (вещей и документов),
  - учреждение, в ведении которого находились ценности.

# Царский архив



- Царский архив в XVI в. занимал особое положение, так как являлся центральным хранилищем, собирал и хранил наиболее ценные документы (личной канцелярии царя, Боярской думы, Посольского приказа), использовался непосредственно царем, особенно активно Иваном IV.

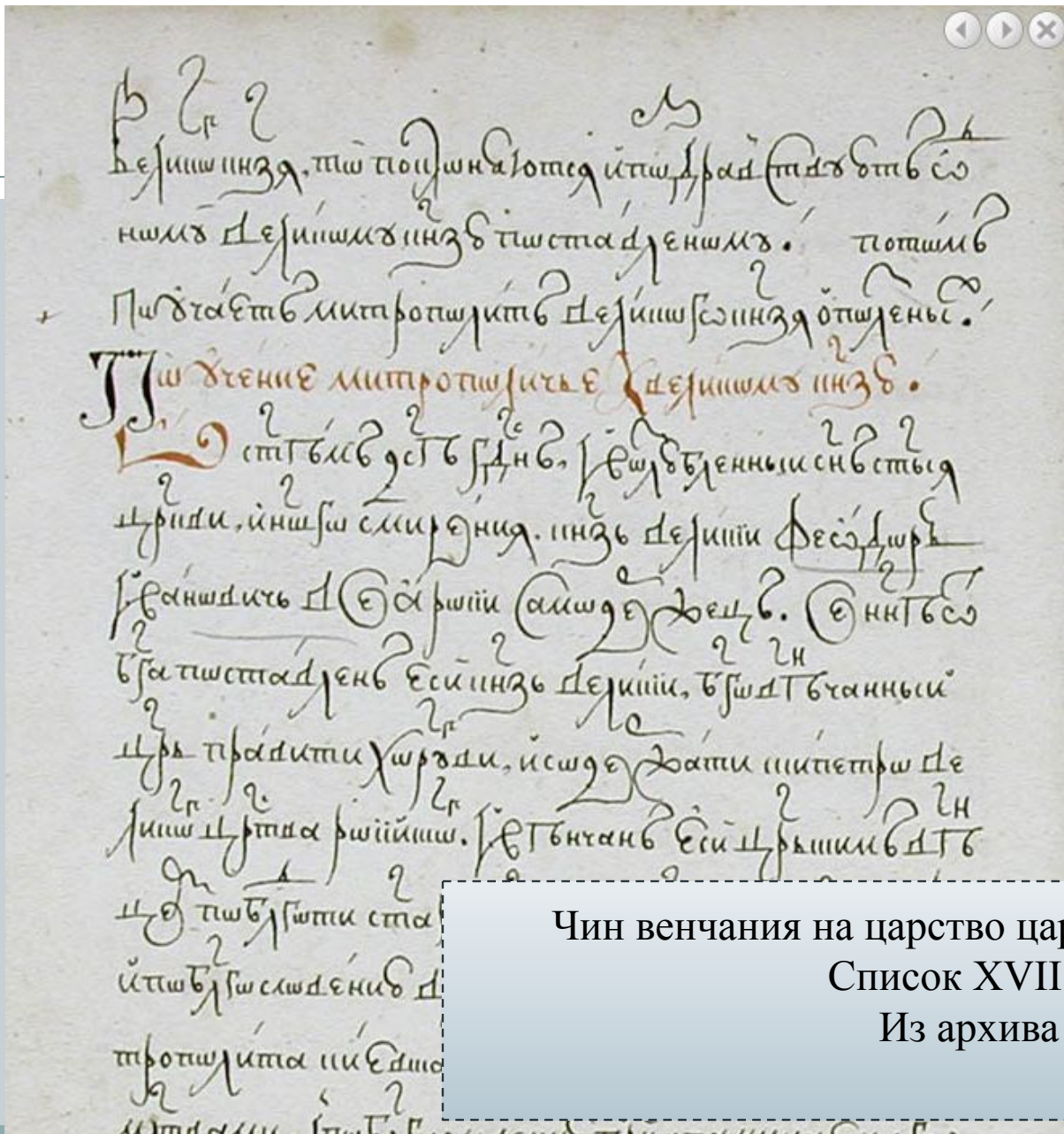
# Царский архив



## ● В Царском архиве хранились:

- документы Московского великокняжеского архива,
- документы удельных княжеств,
- указы царя,
- документальные акты XIV – XVI вв., отражающие внешнюю и внутреннюю политику государства и имеющие общегосударственное значение (напр., Судебник 1550 г., приговор Земского собора 1566 г., грамоты английских, датских, шведских королей и др.),
- переписка царя, имеющая общегосударственное значение.





**Выписка:**

(Л. 15 об)

«...» Поучение митрополиче ко царю и великому князю: О Святем Дусе, господин и возлюбленный сын святыа церкви и нашего смирения, царь и великий князь Федор Иванович всеа Русии, самодержец! Се ныне от Бога поставлен еси боговенчаный царь и великий князь правити хоругви и содержать скипетры великого царства Росийскаго и венчан еси царским венцем, по благодати Святаго Духа и по милости Пресвятыа Богородица и по благословению великаго чудотворца Петра митрополита Киевскаго и всеа Русии и всех святых молитвами и по благословению приснопомнимаго святаго отца твоего царя и великаго князя Ивана Василиевича всеа Русии самодержца и по данней нам благодати от пресвятаго и животворящаго Духа

Чин венчания на царство царя Федора Ивановича.  
Список XVII в. без начала и конца.  
Из архива Посольского приказа.  
Хранится в РГАДА

# Судебник 1550 г. (заглавный лист)



Рукописная книга, список начала XVII в., мелкая разборчивая скоропись.

Содержит 100 статей и доп. указы за 1555-1557 гг.

Обнаружен К. Калайдовичем не позднее 1817 г.

Формат 23,0 x 18,5.

Хранится в Российском гос. архиве древних актов



## Виртуальная выставка к 1150-летию зарождения российской государственности

Обращение С.Е. Нарышкина к посетителям выставки

2012 год – год российской истории

Древнерусское государство

Распад древнерусского государства на отдельные княжества

Великое княжество Московское и княжества северо-восточной Руси

Образование и развитие единого русского государства

Смута

Московское царство

Российская империя

Февральская революция и падение самодержавия. Временное правительство

Октябрьская революция. Советское государство

Союз Советских Социалистических Республик

Распад СССР. Образование Российской Федерации

Организаторы и участники

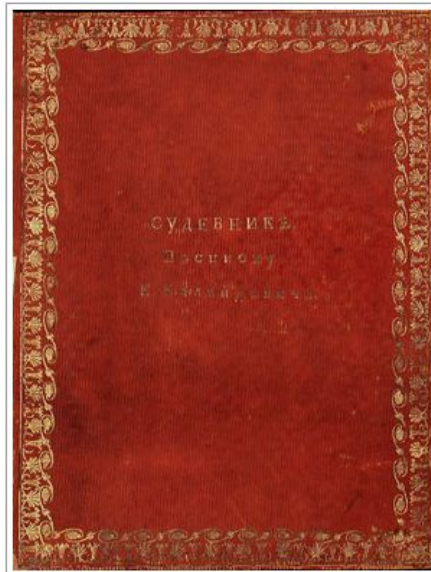
Книга отзывов

Баннеры проекта

### Судебник Ивана IV. Июнь 1550 г.

Рукописная книга, список начала XVII в., мелкая разборчивая скоропись. Содержит 100 статей и дополнительные указы за 1555-1557 гг. Обнаружен Константином Калайдовичем не позднее 1817 г. 23,0 x 18,5.

Российский государственный архив древних актов. Ф. 135. Отд. V. Рубр. I. № 1. Л. 1-9.



О намерении «уложить как судити суд» Иван IV объявил 27 февраля 1549 г. на совместном заседании Боярской Думы. Судебник провозгласил новые правовые нормы с изменениями, которые в области административного управления, например, уличенным предписывалось обращаться к старостам (ст. 60, 1535-1538); присутствующие на суде свидетели, выражая свое пожелание, в Судебнике получили императивный характер: «а где сурского не п и преж сего не бывал, ино быть в суде у наместников старосте и целовальником» (ст. 62). Судебник 1550 года вводил понятие ответственности как судей, дьяков и подьячих за нарушение норм судопроизводства (взятки, неверное оформление судебных документов и др.), так и истцов (за ложные жалобы) и предусматривал соответствующие наказания. Ст. 71 вводилась обязательная система доклада – отправка материалов всех судебных решений в Москву. Рядом

<http://rusarchives.ru/statehood/05-04-sudebnik-ivan-grozny.shtml>

# Фондообразователи Царского архива:



- Боярская дума,
- личная царская канцелярия,
- Посольский приказ.

# Описи Царского архива

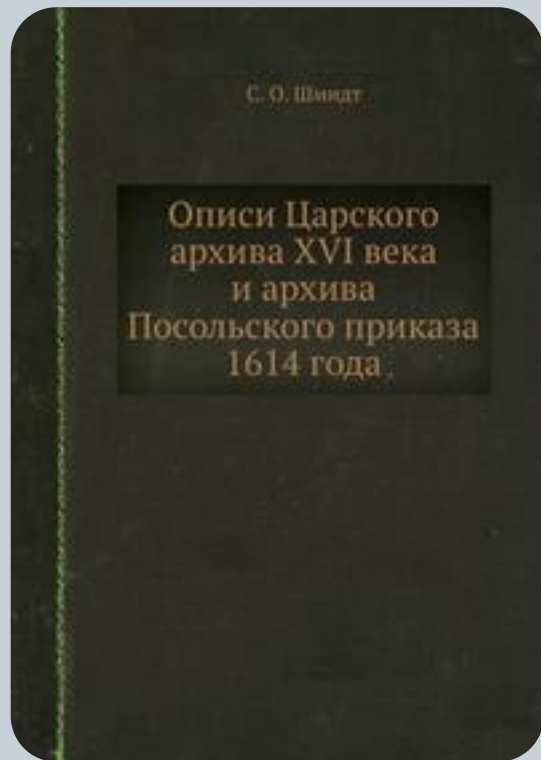


- 1556-1562 г.г. – опись архива «книги Ивана Михайлова» (дьяк И.М. Висковатый). Опись испещрена множеством различных помет;
- после 1562 г. – «переписная тетрадь» Андрея Васильева.
- после 1570 г. – опись Андрея Щелкалова. В описи есть пометы, о том, кому или в какое учреждение выданы из архива документы. Некоторые документы описаны каждый в отдельности, другие под общим заголовком, составленным по корреспондентскому признаку. В описательных статьях нет обозначения признаков и особенностей документов.

# Описи Царского архива



- Опись Андрея Щелкалова (после 1570 г.) дошла до нашего времени.
- Во время польской интервенции начала XVII в. эта опись вместе с другими документами была увезена в Польшу, где ее включили в состав архива Речи Посполитой.
- Была возвращена в Россию лишь в конце XVIII в.



- Опись 1570 г. была опубликована в 1836 г. в первом томе «Актов Археографической экспедиции» под названием «Опись Царского архива».
- Стала основой многих современных историко-архивных исследований.

# Царский архив



- Судя по описи, документы Царского архива хранились в разных ящиках, ларях, коробах.
- Документы обозначались по фамилиям дьяков и подъячих.
- Строгой системы размещения документов не было, как не было и четких общепринятых приемов их описания: некоторые документы описывались индивидуально, другие – группами, не были обозначены признаки и внешние особенности документов, их состояние. Часто содержимое ящиков вообще не раскрывалось. Зато фиксировалось, кто и когда брал те или иные документы.



# Царский архив



- Всего в описи Царского архива 1570-х гг. было указано 231 ящик с документами.
- В годы составления Описи Царского архива шел процесс перераспределения поступающих в казну документов – по приказам, по приказным архивам.
- Впоследствии архивные материалы, указанные в описи Царского архива, вошли в архив Посольского приказа.
- Согласно описи Посольского архива 1614 г., к тому времени сохранилось свыше 50 % документов.

# Царский архив



- Позже Царский архив вместе с архивными материалами Посольского приказа вошли в Московский главный архив Министерства иностранных дел.
- В настоящее время сохранившиеся материалы Царского архива находятся в РГАДА.

## Выводы:



- Для истории архивного дела русского централизованного государства особое значение имел Царский архив.
- В XVI в. он занимал ведущее место среди хранилищ письменных материалов, являясь центральным хранилищем, собирающим и хранившим наиболее ценные документы (личной канцелярии царя, Боярской думы, Посольского приказа).
- В конце XVI в. большинство дел из Царского архива были переданы в архив Посольского приказа.



**3. И. М. ВИСКОВАТЫЙ – ПЕРВЫЙ  
ОТЕЧЕСТВЕННЫЙ АРХИВНЫЙ  
ДЕЯТЕЛЬ**

# Иван Михайлович Висковатый

## (? –1571?)



- Московский дипломат XVI в., русский государственный деятель, посол, думный дьяк, хранитель государственной печати (печатник).
- Происхождение и дата рождения И.М. Висковатого неизвестны.
- Впервые его имя встречается в документах 1542 г., в которых он назван подъячим (т. е. был чином явно невысок). Но уже в 1549 г. молодой царь Иван IV предписывает образовать Посольский приказ и поручает «посольское дело» подъячему Висковатову.
- В составленной в 1565 г. грамоте подчеркивалось, что *«приказано посольское дело Ивану Висковатому, а был еще в подъячих»*.

# Иван Михайлович Висковатый

## (? –1570)



- В течение более 20 лет И. М. Висковатый вёл переговоры со всеми иностранными послами, удивляя их своим дипломатическим искусством. Современники говорят о нём, как о человеке прямолинейном и смелом.
- Протестантский священник и публицист Павел Одеборн так характеризовал Висковатого: *«Муж искусством красноречия замечательный более прочих»*.
- Составитель ливонской хроники Б. Руссов писал: *«Иван Михайлович Висковатый - отличнейший человек, подобного которому не было в то время в Москве; его уму и искусству - как москвитя, ничему не учившегося, - очень удивлялись иностранные послы»*.

# Иван Михайлович Висковатый

(? –1570)



- И. М. Висковатый входил в состав Избранной рады – неофициальное правительство России в годы молодости царя Ивана IV.
- Кроме него в Избранную раду входили: протопоп Сильвестр, А. Ф. Адашев, князь А. М. Курбский, митрополит Макарий.

*«Рада» – польский термин, происходит от немецкого  
rat – «совет»*





# Иван Михайлович Висковатый

(? –1570)



- И. М. Висковатов был по словам Ивана IV, «ближним верным думцем».
- Царь назначил его главой Посольского приказа (1549 г.), хранителем Большой царской печати (1561 г.).
- После падения Избранной Рады И. М. Висковатый продолжал руководить всей внешней политикой и участвовать в переговорах с иностранными послами, выезжать в составе русского посольства за границу.

# Иван Михайлович Висковатый

(? –1570)



- В качестве печатника и думного дьяка И.М. Висковатый имел непосредственное отношение к Царскому архиву.
- В находившемся в ведении Висковатого Царском архиве содержалось огромное количество рукописных книг и различных государственных актов московских великих и удельных князей, их родословные, различные следственные материалы и текущая делопроизводственная документация.

# Иван Михайлович Висковатый

(? –1570)



- В руках И. М. Висковатого оказался арсенал материалов компрометирующего характера, что было особенно взрывоопасно во времена опричнины.
- В переписных книгах и перечневых описях сохранились многочисленные пометы, свидетельствующие о том, что именно Висковатый не только номинально возглавлял, но и лично участвовал в описании Царского архива (*«По Ивановым книгам Михайлова»*, *«По Иванову письму Михайлова»*).
- Сохранились личные пометы Висковатого о выдаче архивных документов для использования в текущей работе различных госучреждений.

# Иван Михайлович Висковатый

(? –1570)



- Будучи высокообразованным дьяком, т. е. секретарем, письмоводителем, правителем канцелярии (до XIV в. письменные памятники употребляют как синоним «дьяка» слово «княжий писец»), Висковатый прекрасно ориентировался в фондах вверенного под его начало архива.

# Иван Михайлович Висковатый

(? –1570)



- В 1553 г. И.М. Висковатый выступил против нововведений возглавлявших русскую церковь Макария и Сильвестра в области иконописи, и был на три года отлучен от церкви. В оскорбительной форме священный собор предписал ему *«ведать свой чин»* и не воображать себя *«головой»*, будучи *«ногой»*.
- Тем не менее, его служебное положение не пошатнулось: он по-прежнему возглавлял Посольский приказ. Его ставка на государя, т. е. на светскую власть, оставалась непреклонной, что не мог не оценить Иван Грозный.

# Иван Михайлович Висковатый

(? –1570)



- Последним свидетельством причастности И. М. Висковатого к делам Архива Посольского приказа является его активная деятельность в процессе составления «Лицевого свода» – своего рода исторической энциклопедии XVI в., содержащей изложение событий «от сотворения мира» до царствования Ивана IV.

## Лицевой летописный свод



- Создан в 1540 – 1560-х гг.
- На составление свода ушло 20 лет.
- Лицевой летописный свод посвящен истории *«от сотворения мира»*: в трех книгах рассказывается о событиях всемирной истории, в остальных десяти – о событиях отечественной истории с XII до середины XVI в.



**Лицевой  
летописный свод  
XVI в.  
Научное  
факсимильное  
издание**

**GIFT-BOOKS.RU**

**STYL-BOOKS.RU**



## Лицевой летописный свод

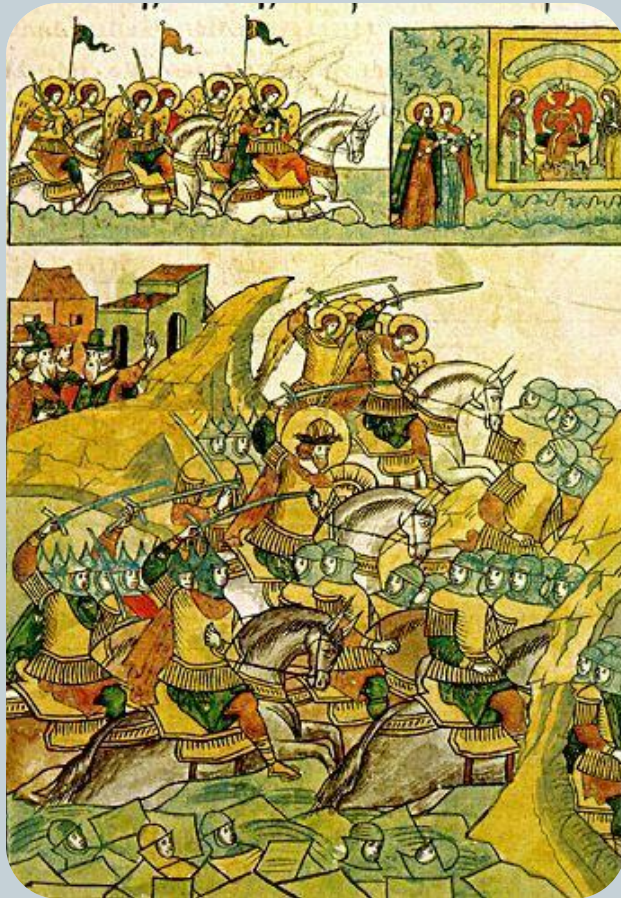


- Лицевой свод – труд многих писцов и живописцев.
- Руководили всей работой митрополит Макарий и священник Благовещенского собора в Кремле Сильвестр.
- В летописном своде более 16 тыс. превосходно выполненных миниатюр. Впервые в русской книге иллюстрации занимают больше места, чем текст. Художественное оформление Летописного лицевого свода во многом предопределило дальнейшее развитие книжной миниатюры в России.

# Лицевой летописный свод



# Лицевой летописный свод





- До нашего времени сохранилось 10 лицевых рукописных книг большого формата.
- Они находятся в разных организациях и даже в разных городах. В Историческом музее в Москве находится 1, 9 и 10 тома. Остальные книги хранятся в библиотеках Санкт-Петербурга.
- Летописный свод в экспозиции не представлен. Это уникальная книга, ее необходимо сохранить для потомков. Она находится в закрытом хранении и имеет серьезные ограничения по доступу.
- Существует факсимильное издание Лицевого летописного свода XVI в.



- Свод неоднократно редактировался в соответствии с необходимостью выделить заслуги или вину того или иного исторического лица, но имя И. М. Висковатого в нем неизменно превозносится и даже было запечатлено в нескольких миниатюрах.



И тогда царь и великий князь Иоанн Васильевич  
Ивановъ вспомню грядущаго  
апоны. гдѣ же повелѣху  
ноу и совершити  
всѣмъ оубо.

- И. М. Висковатый составляет по указу Иоанна Грозного завещание царя. Рисунок из Лицевого летописного свода. 1570-е гг.

# Иван Михайлович Висковатый

(? –1570)



- Однако уже в конце 1560 – начале 1570-х гг. И. М. Висковатый впал в немилость у царя в связи с так называемым московским делом, по которому среди других высших приказных чинов был арестован и казнен родной брат Висковатого.
- И. М. Висковатый сам себе подписал приговор, советуя царю, чтобы он *«в особенности же не истреблял своего боярства, и просил его подумать о том, с кем же он впредь не то что воевать, но жить будет, если он казнил столько добрых людей»*. Характерен ответ царя: *«Я вас еще не истребил, а едва только начал, но я постараюсь всех вас искоренить, чтобы и памяти вашей не осталось»*.

# Иван Михайлович Висковатый

(? –1570)



- Когда в 1569-70 Турция и Крым вступили в войну, В. был обвинён в измене, в самостоятельных сношениях с султанским правительством и с крымским ханом, а также в переговорах с польским королём о передаче ему Новгорода. Он был устранён от должности, по-видимому, в середине 1570, а в конце того же года казнён. Перед казнью В. энергично отрицал возводимые на него обвинения.



# Иван Михайлович Висковатый (? –1570)



- И. М. Висковатый был обвинён в измене, в намерении передать Новгород польскому королю, а Астрахань и Казань – султану.

# Иван Михайлович Висковатый

(? –1570)



- Висковатов начал речь к народу, в которой назвал эти обвинения наглыми клеветами, но ему не дали говорить. Он был публично казнен на площади в Китай-городе. Его распяли на кресте из бревен и расчленили живого на глазах царя и толпы первым из более чем 100 человек, в число которых входили высокопоставленные сотрудники госаппарата, включая бывшего его помощника думного дьяка А. Васильева и государева казначея Н. Фуникова, которого сварили, обливая кипятком.

## Выводы:



- Иван Михайлович Висковатый был первым отечественным архивным деятелем.
- Во многих отношениях это была типичная фигура для эмпирического периода архивного дела допетровского времени.



## **4. АРХИВЫ ПРИКАЗОВ КАК ЦЕНТРАЛЬНЫХ УЧРЕЖДЕНИЙ МОСКОВСКОГО ГОСУДАРСТВА**

# Архивы приказов



- Создание постоянно действующих центральных исполнительных органов управления – приказов – было вызвано объединением русских земель.
- Они начали формироваться в конце XV – начале XVI в.
- С XVI в. вплоть до начала XVIII в. приказы были центральными учреждениями Московского государства.

# С. В. Иванов «В приказе московских времен» (1907 г.)



# Архивы приказов



- В процессе выполнения своей роли в системе государственных учреждений приказы собирали и учитывали юридические акты и другие письменные документы, которые требовались как органам власти, так и населению.
- В приказах отлагалось огромное количество документов.

# Архивы приказов



- Постепенно хранилища юридических актов, документов и книг превращались в фундамент зарождающейся русской государственности.
- Первым приказным архивам придавалось государственное значение.
- Правительство интересовалось постановкой работы по описанию документальных материалов, требуя от приказов, под угрозой опалы, *«дела описать и счесть, а описные книги и счетные списки ... объявить великому государю»*.



# Архивы приказов



- Приказы делились на *столы* и *повытья* во главе с дьяками и старшими подьячими. Этим людям были доверены важные дворцовые секреты и тайны государственного значения.
- Чтобы упорядочить процедуру поиска документов, каждый приказной архивист – дьяк или подьячий – заводил собственную систему их систематизации и учета.

# Архивы приказов



- Характерной особенностью Посольского, Поместного и Разрядного приказов было то, что они по-прежнему рассматривались в качестве *«государской казны»*, *«хранил царских»*.
- Способы хранения в этих архивах свидетельствуют о тщательной заботе властей о документах – они хранились в *«ящичках»*, *«ящичках, облаченных кожею»*, *«ларчиках дубовых»*, *«коробьях новгородских»*, *«ларцах»*, а также в *«мешочках холщевых»*, *«сундуке казачьих дел»*, *«Литовском ящичке бархатном»* и т.п.

# Архивы приказов



- Наиболее полно сохранились архивные документы Посольского приказа, Разрядного приказа, Поместного, Преображенского приказа, Аптекарского, Сибирского приказов, а также Патриарших приказов и др.
- Наиболее полно изучена архивная деятельность Посольского приказа.

# Архив Посольского приказа



- Первая датированная выписка из дел Посольского приказа относится к **1549** г. и принадлежит его руководителю дьяку И. М. Висковатову, управлявшему Посольским приказом с 1556 по 1570 г.
- При И. М. Висковатом в «посольскую избу», которая находилась в Кремле, поступили в архив древнейшие грамоты московских князей, начиная с Ивана Калиты.
- Здесь они хранились вместе с другими делами архива в отдельных ящиках, ларцах и коробьях, без строгой системы. Систематизация архива и организация его текущего делопроизводства стали одной из первых задач Висковатого, которую он не довел до конца в связи с постигшей его опалой и казнью. Опись не была закончена.

# Архив Посольского приказа



- Отдельные документы часто изымались из архива и сопровождали царя и высших дипломатов в их поездках.
- В 1565 г. при преемнике Висковатого думном дьяке Андрее Васильеве была построена особая Посольская палата с отдельными каморками в «казенке», где хранились архив и библиотека с многочисленными печатными и рукописными книгами, географическими картами и атласами.
- На основании Архива Посольского приказа составлялись первые труды по официальной истории российского самодержавия.

# Архив Посольского приказа



- В архиве Посольского приказа среди прочих документов хранились *статейные списки* – отчеты посольств в форме дневников, в которых фиксировались подробные ответы по всем «статьям и пунктам наказов», полученных от правительства, а также подробные записи обо всем, что русские дипломаты видели, слышали, говорили и делали за границей.
- Назначение статейных списков и наказов – сообщать как можно больше самых разнообразных сведений, поэтому они были фактографичными. Это – богатейший материал для исследователей, т.к. он отражает живой быт, культуры и самосознания той поры.

# Архив Посольского приказа



- В организации хранения документов Посольского приказа заметна тенденция к систематизации дел в зависимости от их практического использования в приказной работе.
- В архиве комплектовались и своеобразные исторические архивы по темам:
  - «походные дела» царя Алексея Михайловича,
  - документы о женитьбе датского королевича Вальдемара на дочери царя Ирине,
  - документы боярского правительства 1610–1612 гг.
- К концу XVI в. дела группируются главным образом по двум разделам: дела европейских государств и дела «азиатские».

# Архив Посольского приказа



- На документы архива Посольского приказа неоднократно составлялись описи: в 1614, 1627, 1632, 1649 гг.
- К концу первой трети XVI в. документы разделились на «старые» (XIV в. – до 1613 г.) и «новые» (после 1613 г.). Тогда же важнейшие из них (подлинные международные договоры и некоторые особо важные внутривполитические документы), выделили в особую часть и перенесли «для охраненья» непосредственно на Казенный двор.



## Посольский приказ – крупный центр производства рукописных книг



- В художественных мастерских Посольского приказа работали златописцы-художники, писцы, переплетчики.
- В основном выполнялись заказы царского двора и Посольского приказа, реже – заказы частных лиц.
- Особого расцвета рукописное книгопроизводство достигло в 1670-е годы.

## Посольский приказ – крупный центр производства рукописных книг

- В Посольском приказе создавалась придворная литература, предназначенная для лиц царской фамилии и знатных бояр. Это были книги по истории, геометрии, космографии, артиллерии, географии.
- Значительную часть книг, которые создавались в Посольском приказе, составляла переводная литература, что соответствовало специфике основной деятельности приказа.

## «Титулярник» (Большая государственная книга)



- Исторический труд, генеалогия царей с описанием их титулов, гербов, печатей.
- «Титулярник» был подарен в 1672 г. царю Алексею Михайловичу главой Посольского приказа.
- Книга была оставлена в Посольском приказе и являлась официальным справочником, содержащим информацию дипломатического характера.



## «Титулярник» (1672)



- «Титулярник» оформлен в стиле «московского барокко».
- Книга богато иллюстрирована (гербы русские и иностранные, портретные миниатюры князей, царей, патриархов, иностранных монархов).
- Все портреты написаны акварелью с применением золота и серебра и заключены в роскошные орнаментальные рамки.

# «Титулярник» (1672)

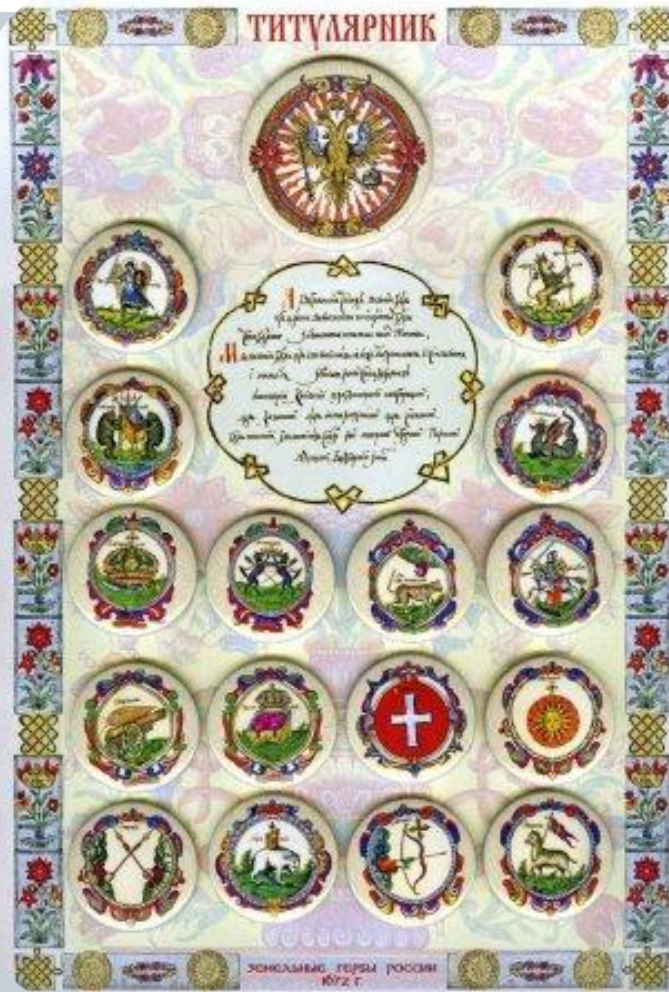
Князь Владимир



Князь Мстислав I



# «Титулярник» (1672)





- В настоящее время книга хранится в Российском государственном архиве древних актов и не доступна широкой публике.
- Фонд Сергея Столярова и сотрудники Российского государственного архива древних актов подготовили к изданию научное факсимильное издание «Большой государственной книги» («Титулярника»).



# Научное факсимильное издание «Титулярника» (1672)

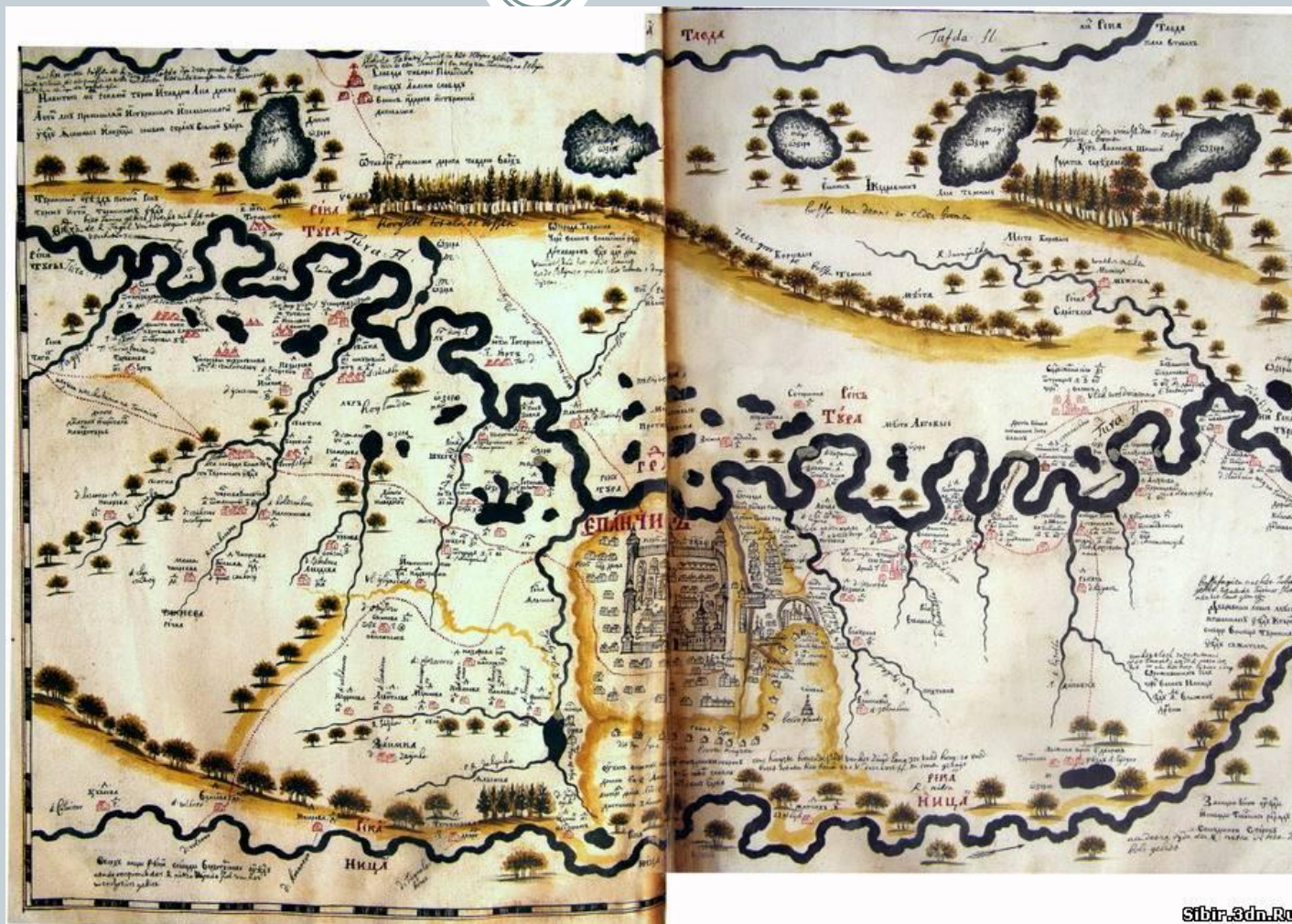


# Архив Посольского приказа



- Документы Посольского приказа использовались и при составлении карт, что было особенно важно в период активного освоения новых территорий:
  - «*Книга Большого чертежа*» (составлена в 1627 г.; первая сводная карта Русского государства с подробным рукописным комментарием);
  - «*Поверстные книги*» (описывали дороги, идущие от Москвы в разные концы России, важнейшие русские и иностранные города).

# «Книга большого чертежа» (1627)



# Архив Посольского приказа



- Архив Посольского приказа прекратил свое существование в 1720 (?) г. в связи с реформой системы управления Петра I.
- Документальные материалы Архива Посольского приказа целиком вошли в состав Московского архива Коллегии иностранных дел.

# Архивы приказов



- Обзор деятельности крупнейших российских показывает, что поначалу архивные материалы являлись составной частью текущего делопроизводства (т.е. хранилища документов еще не были самостоятельными структурными подразделениями), но постепенно наиболее старые и утратившие практическое значение документы стали складываться в специальные помещения – «казенки».
- Снятые с документов копии передавались в соответствующие столы и повытья, где и хранились в соответствии со структурой учреждений.
- Таким образом, нашими предками был интуитивно понят и применен принцип происхождения.

# Архивы приказов



- В каждом приказе обычно трудились 3 – 15 дьяков и до нескольких сотен подьячих (в Поместном приказе их было до 800 человек).
- О масштабах бюрократического бумаготворчества свидетельствуют такие цифры: только за один 1619 г. подьячие Разрядного приказа израсходовали около 133 тыс. листов «дестной» бумаги, исписав при этом 22 кувшина чернил (примерно по два в месяц), и сожгли 9700 свечей.

# Архивы приказов



- Документы хранились в ящиках и ларях, на которые привешивались ярлыки с указанием хранившихся в них материалов.
- Архивные дела стали нумероваться. На единицах хранения указывали их местонахождение.
- Для текущей работы материалы выдавались под расписку.
- Учреждениям предписывалось не выдавать дела за пределы зданий.

# Архивы приказов



- Сначала приказы и их архивы помещались в тесных непригодных помещениях.
- После пожаров 1547, 1626 гг., в которых почти полностью сгорел Кремль и большая часть Москвы, пострадали архивы Поместного и Разрядного приказов началось строительство каменных зданий в Кремле, где расположились и архивы приказов.
- Хотя пожары по-прежнему представляли для приказных архивов опасность (в пожарах 1701-1702 гг. пострадали архивы приказа Казанского дворца, Посольского и Малороссийского приказов).



# Архивы приказов



- Комнаты были оборудованы железными дверьми с засовами, на окнах были железные решетки.
- Документы хранились по ящикам, сундукам, коробам. Некоторые архивы были оборудованы полками и шкафами.
- Правила хранения документов были довольно строгими – с ночными дежурствами, со сменными дневальными внутри и снаружи.

# Архивы приказов



- Регламентированный порядок и установленные для всех приказов единые сроки передачи решенных дел в архив отсутствовали.
- Составлялись описи, но все же к концу XVII в. почти в половине приказов дело упорядочения и описания документов еще не было налажено.
- В 1680 г. специальным указом приказы обязывались «дела описать и счесть» и предъявить описи царю.

# Архивы приказов



- Архивные описи конца XVII в. были более совершенными: раскрывались глухие заголовки, иногда даже слишком подробно, в описях перечислялись внешние особенности документов (материал, язык, наличие печатей, подписей, дефекты, следы порчи, степень ветхости).
- Появляется такой важный элемент учета как нумерация архивных дел, а не только мест их хранения (ящичков, коробов).

# Архивы приказов



- В некоторых приказных архивах появились *элементы справочного аппарата* и кроме описей: «главы»; указатели к описям («азбуки» и «азбуки по алфавиту»).
- *Главы* – это внутренние описи документов в данном деле.
- *Азбуки* – описи с особыми пометками на полях (инициалы лица, упоминаемого в документе).
- «Азбука по алфавиту» – отдельная тетрадь (книга), в которой инициалы и фамилии переписывались в алфавитном порядке с указанием напротив фамилии номера и года дела (книги), в котором содержались сведения об этом лице.

# Архивы приказов



- Для архивной практики XVI – XVII вв. характерен охранительный характер.
- К нерадивым служителям архива применялись строжайшие административные меры наказания: *«всякие дела делать и беречь со всяким опасением и радением. А буде впредь какие помеченные выписки и указы учнут держать в каком небрежении, или что потеряют, или челобитчикам и, кому какое дело надобно, без указа показывать или списывать дадут: и про то по указу великого государя будет учинен розыск со всякою жесточью, а по розыску виноватым наказание нещадное, по вине и делу смотря».*

# Архивы приказов



- Есть примеры и поощрительной практики по отношению к приказным дьякам.
- Напр., дьяк П. Данилов, почти десять лет проработавший в архивохранилище Посольского приказа, в 1616 г. по царскому указу получил 40 соболей, причем в указе специально отмечалось: *«а пожаловал государь его за то, что был он у его государева дела в Посольском приказе, у разбору и у росписи старых и новых посольских дел».*

## Выводы:



- По мере развития государственных учреждений, усложнения в них делопроизводства и увеличения количества документов в приказах стали появляться свои хранилища ценностей, которые можно с оговорками назвать «архивохранилищами».
- В XVI–XVII вв. текущий архив считали основным типом архивов. Четкое разграничение между актуальными или оперативными документами и архивными документами прошлого (историческая часть архива) отсутствовало.

## Выводы:



- Приемы описания и порядок расположения документальных материалов в описях XVI-XVII в. совершенствовались.
- Началось формирование элементов справочного аппарата архивов (описи и указатели к ним).
- Архивная практика Посольского приказа оказала значительное влияние на высокий уровень развития русского архивного дела и архивоведческой мысли.





## **4. МОНАСТЫРСКИЕ И МЕСТНЫЕ АРХИВЫ**

# Местные архивы



- Система местного управления в тот период была сложной.
- По земской реформе 1555 г. суд и сбор податей были переданы в ведение «старост», которые избирались посадскими людьми (городскими жителями) и черносошными крестьянами (не находившимися в крепостной зависимости, а принадлежавшими государству).
- Основной фигурой местного (городского и уездного) государственного управления с конца XVI в. стал *воевода* (управляющий городом или округом) с приказной или съезжей избой при нем, возглавляемой дьяком.

# Местные архивы



- В результате деятельности органов местного управления создавались архивы местных учреждений.
- Письменные дела при местных мирских органах оформляли земские дьяки, заведовавшие своеобразной «канцелярией».
- В архивах земских изб («земские ларцы») оседали материалы по судебным делам над посадским и черносотным населением, дела по сбору податей и пошлин и т.д.
- Царский Судебник 1550 г. обязывал «бережно хранить» все дела государственных учреждений, составлять «разметные книги» (имущественное положение и повинность посадских людей) – один экземпляр направлялся в центр, другой хранился на месте.

# Местные архивы



- Документы хранились в ларях. На них заводились описи. Наиболее ценными были разметные книги, отражавшие хозяйственное развитие мест, и уставные грамоты наместников и волостей.
- После смены земского управления воеводским, архивы земских органов унаследовали съезжие избы воевод.

# Местные архивы



- Некоторые местные архивы вели свои описи, которые по разнообразию описательных приемов сопоставимы с приказными столичными.
- Напр., «росписной список» Мангазейского таможенного архива 1636 г.
- Мангазейский росписной список – образец инвентарной описи: после краткого заголовка документов идут отметки о количестве листов в документе, о состоянии всех или нескольких листов.
- Опись имела четкую структуру: сначала шли «книги», затем «столпы», в конце – документы « в свертках» и « в связках». Внутри разделов документы располагались строго по хронологии.
- Опись дает подробное представление о содержании книг и даже отдельных документов.

# Церковные (монастырские) архивы



- Огромное количество документов на местах хранилось в архивах монастырей и церквей.
- Хотя Иван Грозный в 1570 г. и отобрал значительные комплексы документов у монастырей, но немалая часть их продолжала храниться там, накапливались новые документы.
- Монастырские архивы отличал сравнительно высокий уровень учета и описания документов.

# Братский корпус. Кирилло-Белозерский монастырь



# Церковные (монастырские) архивы

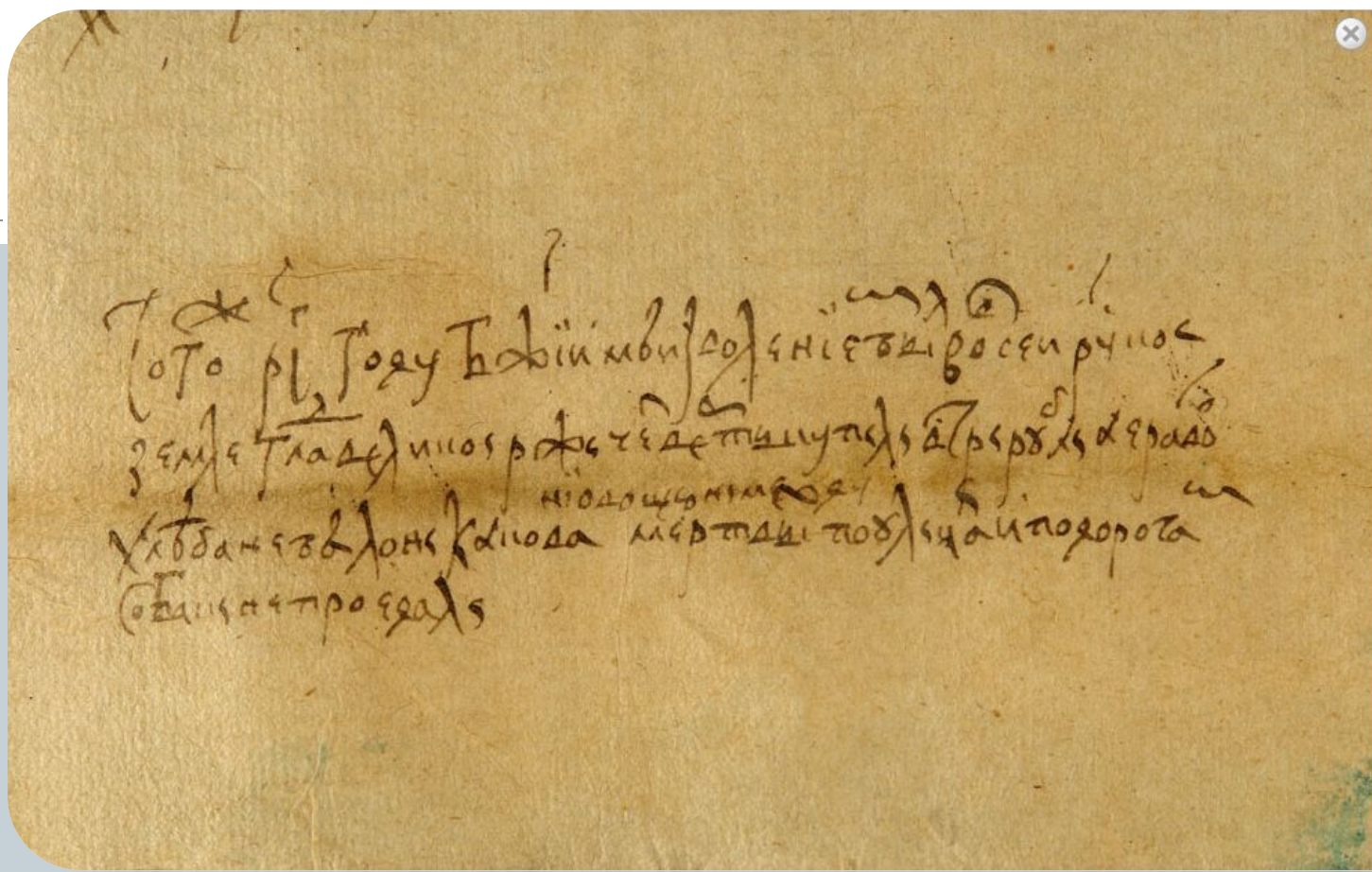


- Документацию, сохранившуюся в архивах церквей и монастырей, условно можно разделить на:
  - религиозные документы,
  - хозяйственные документы, определявшие земельные владения церкви,
  - летописи,
  - документы светских феодалов, подтверждавших их права на владения землей, крестьянами и другим имуществом.





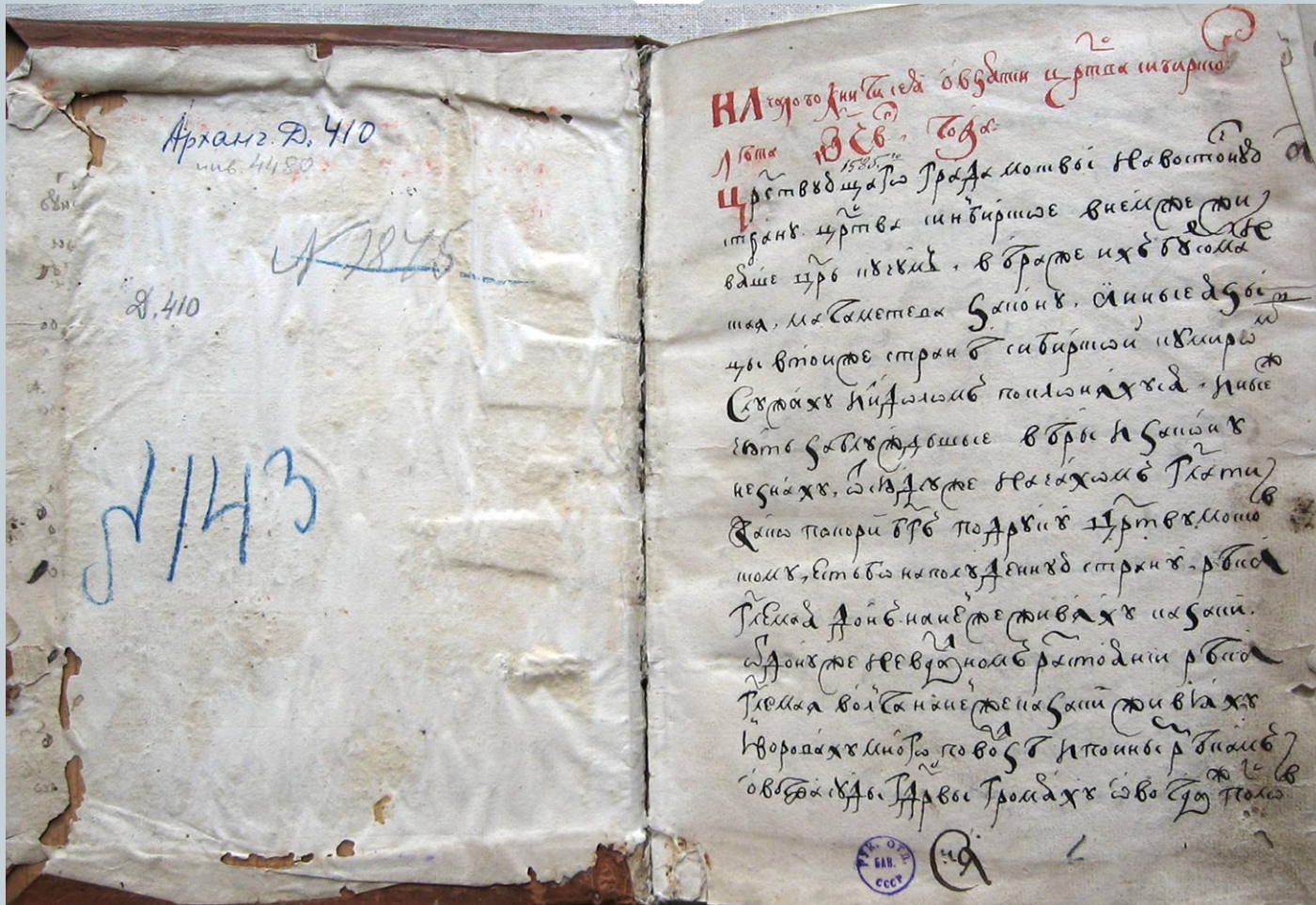
**Выписка:**  
 «Того ж 7110-го году Божиим изволением был во всей Русской земле глад великой: ржи четверть купили в три рубли, а еравого хлеба не было никакова, ни овощу, ни меду; мертвы ж по улицам и по дорогам собаки не проедали.»



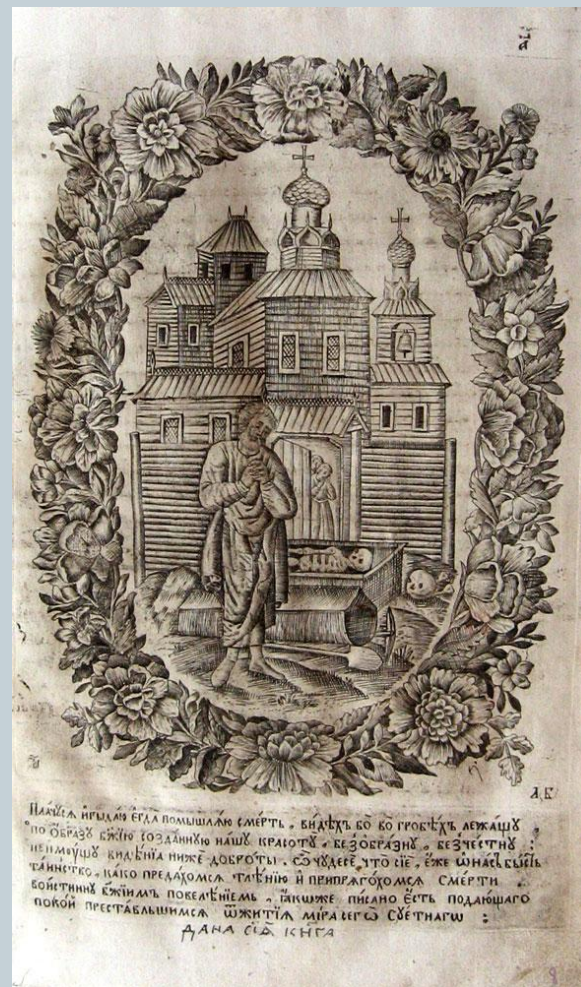
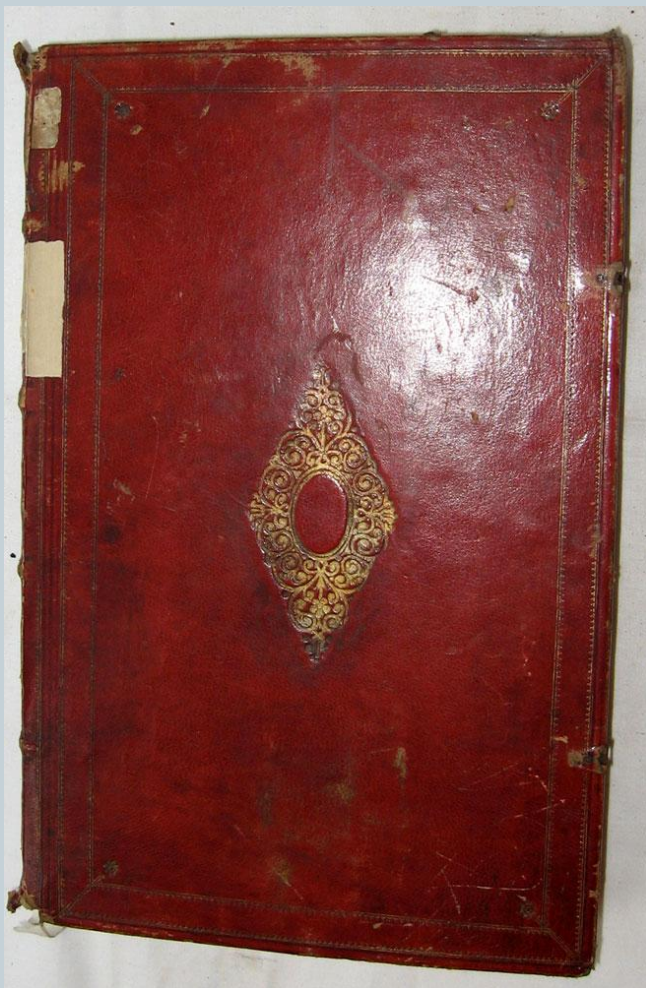
*Запись в приходо-расходной книге Иосифо-Волоколамского монастыря о «великом гладе» 1601–1602 гг.*

**РГАДА**

# Новый летописец, с прибавлениями, XVII в. 367 л., скоропись. Антониев-Сийский монастырь.



# Синодик, XVII в. 150 л., полуустав. Антониев-Сийский монастырь



НАКЛА ИРЦАМ ЕСТА ПОМЫШЛАН СМЕРТЬ, ВИДЕХЪ БО КО ГРОБѢХЪ ЛЕЖАЩУ  
ПО ОБРАЗЪ СЪНУ СОЗДАНИЮ НАШУ КРАЮТЪ, БЕЗОБРАЗНУ, БЕЗЧЕСТИУ,  
НЕ ПИМУЩУ КРАКНІА НИЖЕ ДОКРОТЫ, СОУДЯЩЕ ЧТО ГЕ, ЕЖЕ ШНАЕ СЕБѢ  
ТАИЧЕСТКО, КАКО ПРЕДОМЛА, ТАКНІЮ И ПЕРИПРАГОМОСА СМЕРТИ  
БОИЧИНУ СЪКІМАТЬ ПОВЕЛѢНІЕМЪ, ТАКШЕ ПІСАНО ЕСТЬ ПОДАНОШАГО  
ПОКОЙ ПРЕСТАВАШИМАСЯ ШЖИТІА МІРА БІГСО СЪБІТНАГО  
ДАНА СЕД КНИГА

# Церковные (монастырские) архивы



- Широкое распространение в церковных архивах получило составление архивных справочников.
- Большой интерес представляют опись рукописей и копия книга Кирилло-Белозерского монастыря (сост. в последней четверти XV в.).
- **Опись** состоит из:
  - краткой инвентарной описи,
  - обстоятельного описания отдельных рукописей.

# Церковные (монастырские) архивы



- В описях имеются ссылки, каждый источник описан отдельно, систематизированы по царствам. Прослеживается очередность описания документов по степени важности: сперва жалованные грамоты, затем частноправовые документы и т.д.
- *Копийная книга монастыря* – сборник копий документов разного характера, объединенных общностью тематики.



# Местные и монастырские архивы



- Документы на местах (в провинции) хранили в лукошках, ларях, сундуках, коробах.
- Состояние документов в местных архивах было намного хуже, чем в столице: не было сносных помещений (часто это был амбар, пороховой погреб). Поэтому документы массово гибли из-за плохих условий хранения.

# Местные и монастырские архивы



- Огромный ущерб местным архивам (впрочем, как и архивам в центре) наносили пожары. Но документы гибли и из-за нерадивости местных чиновников. Гибли документы также во время восстаний и войн.
- Иногда имело место сознательное уничтожение не имеющих практической ценности документов (напр., в 1682 г. при отмене местничества было сожжено большое количество разрядных книг).





## **5. ФОРМЫ ДЕЛОПРОИЗВОДСТВА В XVII ВЕКЕ**



● Основные традиционные письменные формы отечественного делопроизводства в XVI – XVII в.:

- «столпы» или столбцы,
- «тетради»,
- «книги».

# Столбцы как письменная форма документа



- *Столбцы* – это форма ведения дел, а затем их хранения посредством склеивания однородных документов. Столбцы были доминирующей формой делопроизводства до начала XVIII в.



# Столбцы как письменная форма документа



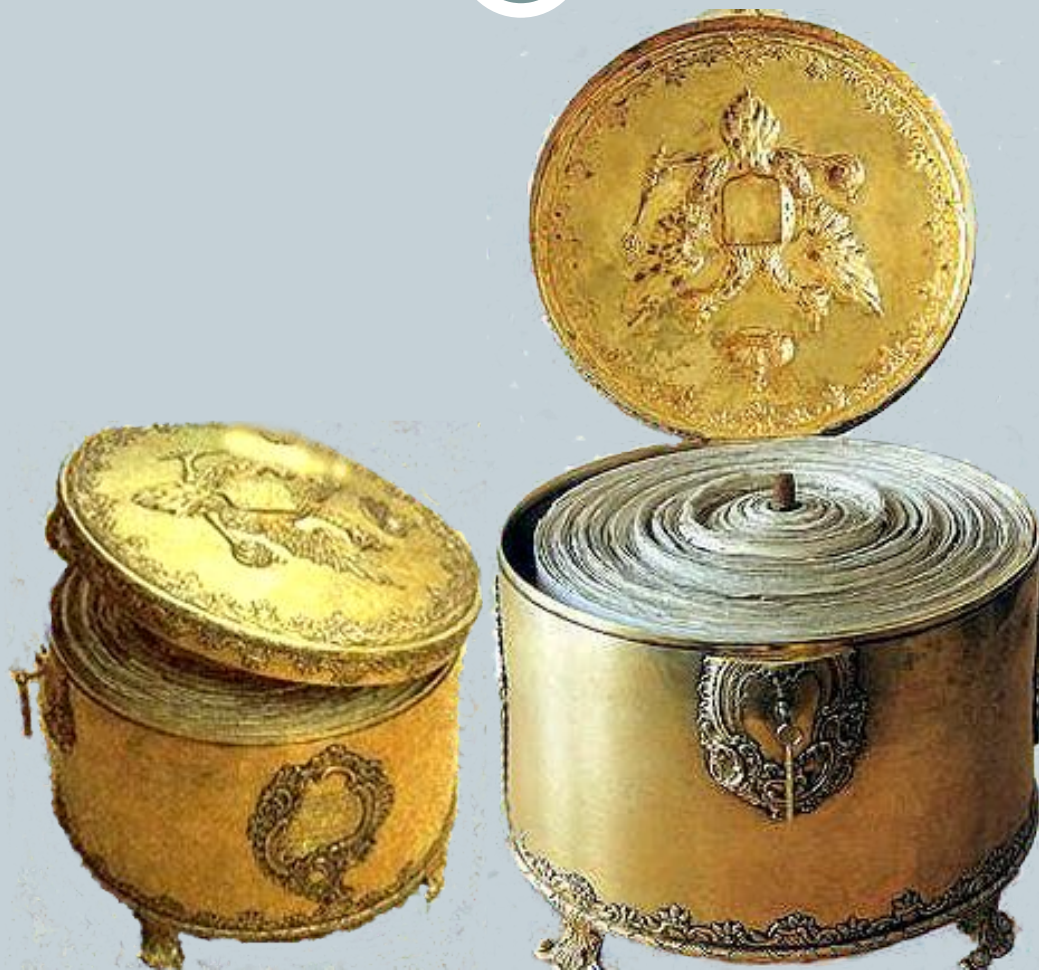
- При изготовлении столбцов лист бумаги разрезали пополам в длину или в ширину на три полосы. Текст документов писали поперек, по узкой стороне бумажных полос, которые затем склеивали в виде ленты и сворачивали в столбец, иногда очень больших размеров.
- Места склейки назывались *«сставами»*, на них на обороте расписывались челобитчики, свидетели, писали адреса, делались пометы, здесь же указывалось название дела.
- Сставы, во избежание фальсификаций, скреплялись особой *«скрепой»*.

- Столбы иногда достигали нескольких сотен метров в длину. Напр., Соборное Уложение 1649 г. состояло из скрепленных 959 листов, общая длина которых составляла 309 м.



*Соборное уложение 1649 г.*

Подлинный столбец Соборного уложения 1649 г. в серебряном  
позолоченном "ковчеге" XVIII в.



Хранить и пользоваться столбцами, при растущих объемах документации, было сложно.



- *«...дел случается во все годы много, и те дела до нынешнего времени писали в столбцы на одной странице, и в том исходило бумаги много, а дела клеили в столбцы и собирали в годовые большие столбцы, которые, лежа в полатах, от сырости расклеивались и гнили и мыши портили, и для справок частных ради приисков во многом разбивании с краев и в срединах те большие столбцы дралась, и от того многие старые дела и указы, валяясь по разным местам в небрежении, терялись и вовсе пропадали, и многие трудности и отпускам мешкоты и остановки от того чинились».*

из царской грамоты Петра I  
енисейскому воеводе Б.Д.Глебову (1700 г.)

# Тетради как письменная форма документа



- «*Тетради*» – эта письменная форма была заимствована из Византии.
- Тетрадь – это лист бумаги, сложенный вдвое.
- Тетради собирались вместе, переплетались по мере необходимости и составляли книги.



# Книги как письменная форма документа



- «*Книги*» – близкая к тетрадной форма.
- В книге дело представляло собой несколько сшитых между собой тетрадей документов. В форме книг велись списки, финансовые, учетные, регистрационные записи и др.
- Помимо трех основных письменных форм существовали и другие (напр., отдельные законодательные акты оформлялись в виде грамот).



Жалованная грамота царя  
Михаила Федоровича  
жильцу Федору Щетневу.  
1622 г. РГАДА



- Архивные дела (столбцы, книги и тетради) нумеровались.
- На единицах хранения также стали указывать их местонахождение. Благодаря этому взятое дело можно было положить на место.

## Выводы:



- Архивное дело в период формирования русского централизованного государства развивалось, но находилось на эмпирической стадии.