

Аржаим – храм огня

*Автор проекта:
Футерман Глеб, ученик 4 класса,
НОУ НОШ «Альтернатива»*

Сенсацией последних двух десятилетий XX века стало открытие на Южном Урале «Страны городов» - уникального, загадочного памятника эпохи бронзы. Одним из самых первых поселений, раскопанных на территории Южного Урала, стал город, известный сегодня под названием Аркаим.

*Аркаим до сих пор несет в себе множество неразгаданных тайн и нерешенных загадок. Недаром многие современники наделяют его неземными, инопланетными свойствами, находя на месте «Страны городов» энергетические столпы и слыша потусторонние голоса. Это подогревает интерес к данной теме и обуславливает ее **актуальность.***

Источниками новых знаний для меня стали энциклопедии, Интернет, книги и фильмы про Аркаим. Но главным источником информации стала мама, которая в 1988 году, будучи студенткой Челябинского госуниверситета, участвовала в археологических раскопках городища, а впоследствии делала телевизионные и радиопередачи про «протогород».

1988 год. Студенты ЧелГУ на раскопе Аркаима.
Фото из личного архива семьи Футерман.



2002 год. Аркаим. Мама-журналист берет интервью у представителя неоязыческого течения славян. Фото из личного архива семьи Футерман.



АРКАИМ - УКРЕПЛЕННОЕ ПОСЕЛЕНИЕ ЭПОХИ БРОНЗЫ
XVIII - XVI вв. до н.э.

- 100 - территория памятника, вскрытая археологическими раскопками
- 101 - территория памятника, исследованная геофизическими методами
- 1 - центральная площадь
- 2 - внутренняя оборонительная стена
- 2.1 - внутренний ров - система канализации, круговая улица
- 3 - внешняя оборонительная стена
- 4.1 - земляной ров
- 4.2 - "лабиринты"
- 4.3 - "рыбий въезд" в поселение
- 4.4 - "вино - производственный коридор"

Работа состоит из введения, основной части, где рассмотрены вопросы открытия Аркаима, устройства города-храма, жителей протогорода, предположениях и домыслах, связанных с Аркаимом, заключения.

Цель работы :

изучить достижения и промахи человеческого мира на примере Аркаима, основываясь на результатах археологических раскопок протогорода.

Задачи:

- собрать информацию про древнее городище из книг, фильмов, сети Internet и рассказам очевидцев;
- понять, что за люди жили в Аркаиме;
- разобраться с устройством города-храма;
- изучить верования и мировосприятие аркаимцев.

Предмет исследования:

результаты описания археологических раскопок Аркаима.

Объект исследования:

Аркаим – природно-ландшафтный комплекс и памятник эпохи бронзы.

Гипотеза исследования:

мы предположили, что результаты археологических раскопок Аркаима могут выявить достижения и промахи человеческого мира в прошлом и служить опытом для настоящего.

Начиная с 1952 года, спутники передавали на Землю фотографии нескольких необычных кругов, отчетливо выделяющихся на поверхности степи.

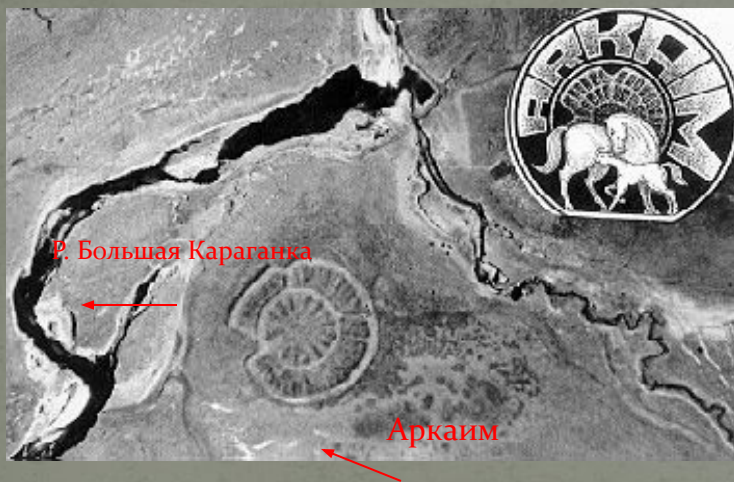
Искусственное происхождение этих кругов ни у кого не вызывало сомнений.



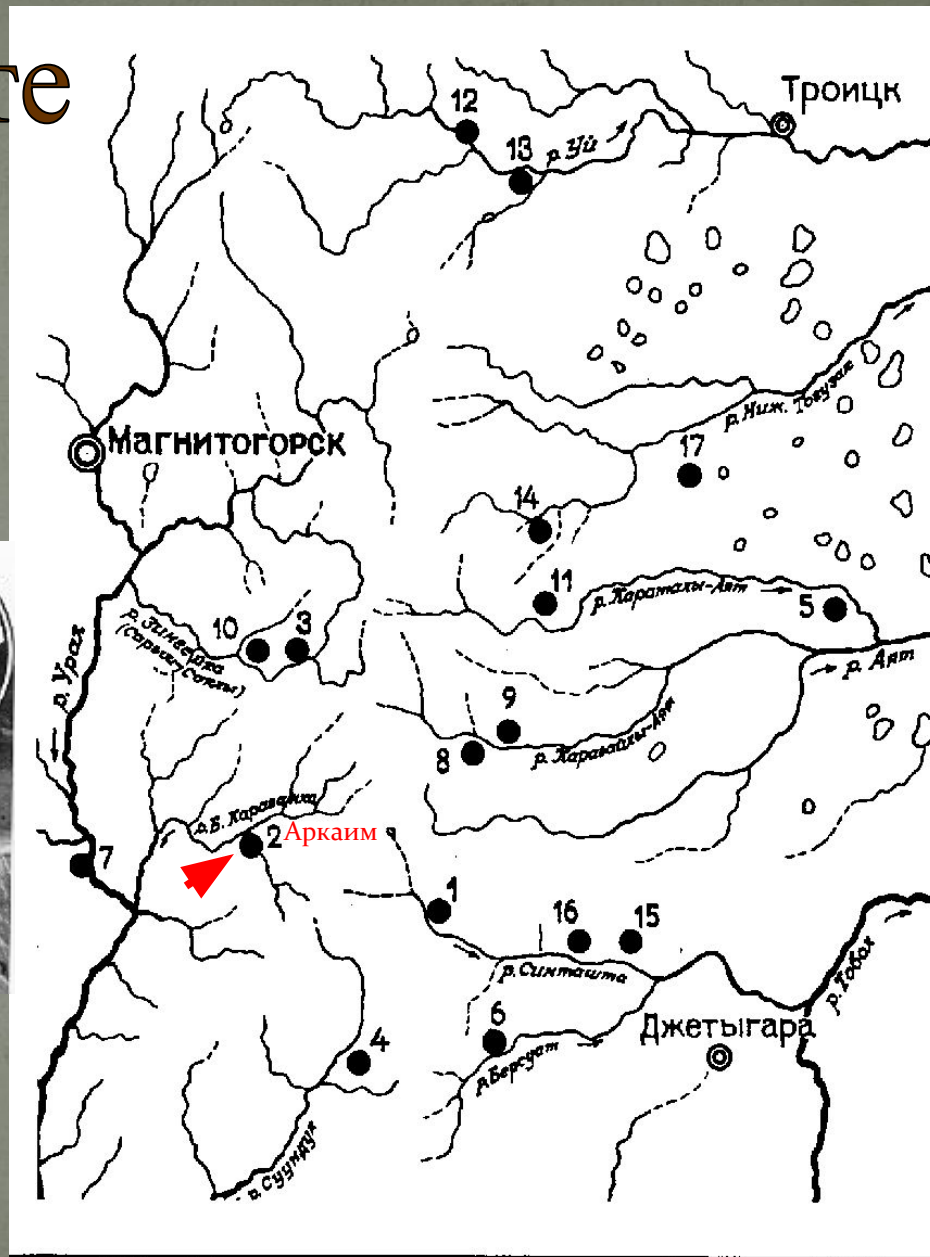
Как всегда, все великое приходит неожиданно, и, как правило, оттуда, откуда и не ждешь. В 1987 году аркаимская долина должна была быть затоплена с целью создания водохранилища для орошения засушливой степи. Археологам дали год, чтобы разведать местность на предмет ископаемых ценностей. Вскоре после того, как лопатка археолога вскрыла несколько деталей непонятных кругов, стало ясно, что это настоящая сенсация! И это были останки города, где когда-то жила легендарная арийская раса. Оказалось, что возраст Аркаима почти 40 веков...

Аркаим на карте

Взглянув на карту Челябинской области, мы увидим ниже Магнитогорска, около реки Большая Караганка, Аркаим.



Вот как выглядит местоположения Аркаима со спутника



Аркаим. Аэрофотоснимок.



Аркаим. Реконструкция города и жилища



Что представляет собой Аркаим?

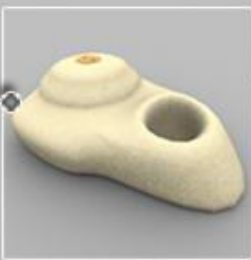
два вписанных одно в другое кольца мощных оборонительных стен (внешняя стена обведена рвом глубиной 1,5-2,5 метра),



Две кольцевые улицы жилищ, припавших изнутри к этим стенам, а в геометрическом центре колец - площадка в форме слегка сплюснутого круга диаметром 25-27 метров, тщательно выровненная, утрамбованная и, может быть, даже укреплена каким-то цементирующим раствором. Диаметр внешней стены - около 150 метров при толщине в основании 4-5 метров. Возведена она была из бревенчатых клеток, забитых грунтом с добавлением извести, а снаружи облицована сырцовыми блоками, начиная со дна рва и до верхнего среза - в общей сложности 5-6 метров. Внутренней стеной была обнесена, видимо, цитадель - диаметром около 85 метров. Толщина этой стены была поменьше 3-4 метра, а высота, скорее всего, больше, чем у наружной. Была она строго вертикальной и снаружи - по бревенчатой облицовке - обмазана глиной.

История Аркаима

Жилище аркаимцев



Центральная площадь

Центральная площадь, служащая для ритуального назначения.

Жилище

Площадь жилища - от 50 до 300 кв.м. Большая часть жилища отводилась под общее помещение, где располагался ритуальный очаг прямоугольной формы.

Печь эпохи бронзы стоявших в домах аркаимцев.



Ров

С внешней стороны крепость окаймлялась глубоким ровом, наполненным водой.

Дворик

Стена

Аркаим представлял собой два кольца мощных крепостных стен толщиной 4-5 метров и жилища, примыкающие к ним. Внутренняя стена образовывала двести с 20 жилищами.



Аркаим. Остатки аркаимского дома



Как жили аркаимцы?

Войдя в город, мы попадаем на единственную кольцевую улицу, шириной около 5 метров, отделявшую примыкающие к внешней стене жилища от внутреннего кольца стен. Улица имела бревенчатый настил, под которым, по всей её длине была вырыта 2-х метровая канава, сообщающаяся с внешним обводным рвом. Таким образом, город имел ливневую канализацию - излишки воды, просачиваясь сквозь бревенчатую мостовую, попадали в канаву и затем во внешний обводной ров. Все жилища, примыкавшие к внешней стене, как дольки лимона, имели выходы на главную улицу.

Кольца жилищ аркаимцев были разделены на сектора радиальными стенами - в плане они подобны спицам колеса. Стены эти были общими для каждой двух соседних помещений. Возле внешней стены было, как установлено геофизическими исследованиями, 35 жилищ, возле внутренней 25, но пока что раскопано из них 29: 17 во внешнем кольце и 12 во внутреннем.

Кто жил в Аркаиме?

По данным исследования антропологических материалов (остатков человеческих скелетов), Население протогоротских центров Южного Зауралья XVIII – XVI вв. до н. э. было европеоидным, без заметных признаков монголоидных черт. Типичный краниологический тип характеризуется очень длинным и узким (или очень узким) и довольно высоким черепом. Средний рост взрослых мужчин устанавливается в пределах 172 – 175 см, женщины немного ниже, в среднем 161 – 164 см.

Аркаимский тип человека близок населению древнеямной культуры, которое занимало обширные области евразийских степей в энеолите и в бронзовом раннем веке. Нужно отметить сходство аркаимцев с более поздним срубным населением Поволжья и людьми бронзы Западного Казахстана. Степень сходства с андроновским населением Южной Сибири и Восточного Казахстана

Венчает Аркаим центральная площадь почти квадратной формы, примерно 25 на 27 метров. Судя по остаткам костров, расположенных в определённом порядке, это была площадь совершения неких таинств. Таким образом, схематично мы видим Мандолу - квадрат, вписанный в круг. В древних космогонических текстах круг символизирует Вселенную, квадрат - Землю, наш материальный мир. Древний мудрый человек, прекрасно знающий устройство космоса, видел как гармонично и естественно он устроен. И поэтому при строительстве города как бы заново создавал Вселенную в миниатюре. Восхищает также инженерный гений древних строителей. Аркаим строился по заранее спроектированному плану как единый сложный комплекс, причем сориентированный на астрономические объекты с величайшей точностью! Рисунок, образованный четырьмя входами во внешней стене Аркаима, представляет собой свастику. Причем свастику "правильную", т.е. направленную по Солнцу.

Аркаим - это храм

О том, что Аркаим был не только городом, где жили обычные люди, но и храмом, свидетельствует кольцо внутренней стены. Оно было ещё массивнее внешней. При ширине 3 метра оно достигало 7-ми метровой высоты.

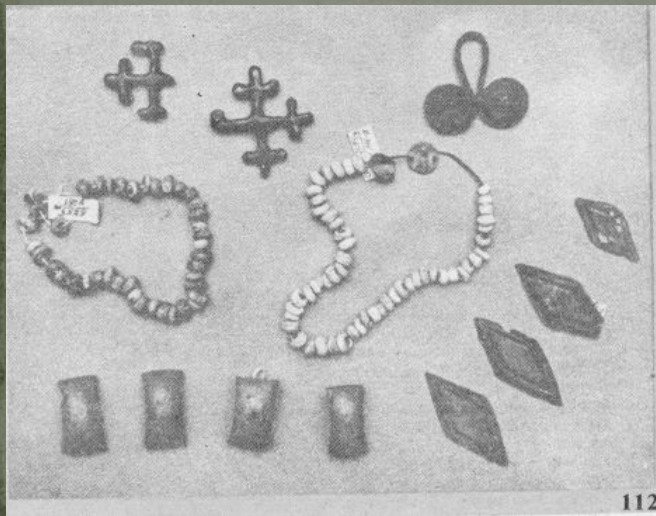
Эта стена, по данным раскопок не имеет прохода, кроме небольшого перерыва на юго-востоке. Таким образом, 25 внутренних жилищ, идентичных жилищам внешнего круга, становятся практически изолированными от всех высокой и толстой стеной. Чтобы подойти к маленькому входу во внутреннее кольцо, нужно было пройти по всей длине кольцевой улицы. Это преследовало не только оборонительную цель, но и имело скрытый смысл. Входящему в город нужно было пройти путь, который проходит Солнце. По всей видимости, в хорошо защищённом внутреннем круге находились те, кто обладал чем-то, что не следовало показывать даже своим, живущим во внешнем круге, не говоря уже о внешних наблюдателях.

Эти и некоторые другие факты дали повод английской исследовательнице Мэри Бойс заявить, что именно Аркаим был родиной Заратустры. Археологи раскопали гигантский курган – не то мавзолей, не то храм с колоннами. Условно его теперь называют могилой Заратустры.



Аркаимцы жили задолго по появления Христа, Будды и Магомета. Есть предположения, что они были огнепоклонниками. Об этом свидетельствует тот факт, что, покидая город, жители подожгли его, и, встречающийся на вещах символ огня.

Аркаим - город ремесленников



В каждом жилище Аркаима был колодец, печь и небольшое куполообразное хранилище. Из колодца, над уровнем воды ответвлялись две земляных трубы. Одна вела в печь, другая в куполообразное хранилище. Зачем? Все гениальное просто. Все мы знаем, что из колодца, если в него заглянуть, всегда "тянет" прохладным воздухом. Так вот в арийской печке этот прохладный воздух, проходя по земляной трубе, создавал тягу такой силы, что она позволяла плавить бронзу без использования мехов! Такая печь была в каждом жилище, и древним кузнецам оставалось только оттачивать мастерство, соревнуясь в своем искусстве! Другая земляная труба, ведущая в хранилище, обеспечивала в нем пониженную температуру, по сравнению с окружающим воздухом. Своего рода холодильник! Молоко, например, здесь хранилось дольше.

Почему они ушли?

Ученым до сих пор не известно, почему жители Аркаима скоропостижно ушли из города, не забрав с собой почти ничего. Может быть это было связано с изменением климата или же вызвано набегами других племен, обитавших поблизости.

Они ушли, унеся с собой множество тайн. Кто они были? Откуда они пришли? Может быть это были северные кочующие племена или же обитатели загадочной Шамбалы, пришельцы с других планет?

Исследование исторических корней возникновения этого уникального природно-ландшафтного комплекса, история его открытия, слухи и домыслы, окружающие описываемый архитектурный памятник – все это не только необычайно интересно всем Южноуральцам, но и вызывает чувство гордости и приобщенности к великим историческим тайнам нашей национальной уральской, российской и мировой ценности! Ведь получается, что наши древние великие предки и мы, жители Челябинской области – соседи. И, быть может, даже родственники!

Выводы

Считаем, что цель работы - изучить достижения и промахи человеческого мира на примере Аркаима, основываясь на результатах археологических раскопок протогорода, достигнута полностью, все поставленные задачи выполнены. Подтвердилась гипотеза о том, что результаты археологических раскопок Аркаима могут выявить достижения и промахи человеческого мира в прошлом и служить опытом для настоящего. Не вызывает сомнений и тот факт, что Аркаим, несомненно, один из самых мифических и интересных памятников культуры не только Урала, но и всего мира.

Нами был проведён опрос учащихся нашей школы и выявил, что только 5% детей владеют некоторой разрозненной информацией об этом уникальном памятнике природы нашей области. Поэтому было бы неплохо ввести изучение Страны городов и Аркаима – Южноуральского заповедника в школьную программу обучения с непременно экскурсиями в Аркаимский музей!

Был проведён опрос учащихся школы и выявлено, что только 5 % детей владеют некоторой разрозненной информацией об этом уникальном памятнике природы нашей области. Поэтому считаем, что изучение Страны городов и Аркаима – Южноуральского заповедника должно быть включено в школьную программу обучения с непременно экскурсиями в Аркаимский музей!