

Астрахань в XIX-начале XX века

Урок краеведения 9 класс

*«Астрахань в XIX - начале XX века - Азия или Европа? Консервация традиционного общества или европейская модернизация?»*

Учитель истории МБОУ «СОШ № 45» г. Астрахани  
Журавлева И.М.



*Посреди караванных дорог,  
Где Европы и Азии стык,  
Как восточный волшебный цветок,  
Белокаменный город возник!*

*Юрий Щербаков.*

*Хоть ты не велика, но торг тебя прославил  
И дальних множество племён к тебе  
направил.  
Грань лучших двух частей вселенной здесь  
проходит,  
И, в Астрахань явясь, всяк разом в обе  
входит  
Он руку здесь Европе может протянуть  
И, повернувшись, вновь на Азию взглянуть...*

*Пауль Флеминг*

# Символы Астраханской губернии

**Герб Астраханской губернии** представляет собой четырехугольный, с закруглёнными нижними углами, заостренный в оконечности геральдический щит. На голубом поле щита - золотая корона, состоящая из обруча с тремя видимыми листовидными зубцами и золотой митры, скрепленной пятью видимыми дугами, украшенными жемчугом, с зеленой подкладкой. Митра увенчана золотым шариком с крестом. Под короной - серебряный с золотой рукоятью восточный меч остриём вправо. Щит увенчан царским венцом - Астраханской шапкой.



## Флаг Астраханской губернии

представляет собой прямоугольное полотнище голубого цвета, посредине флага расположена золотая корона, состоящая из обруча с тремя видимыми листовидными зубцами и золотой митры, скрепленной пятью видимыми дугами, украшенными жемчугом, с зеленой подкладкой. Митра увенчана золотым шариком с крестом.



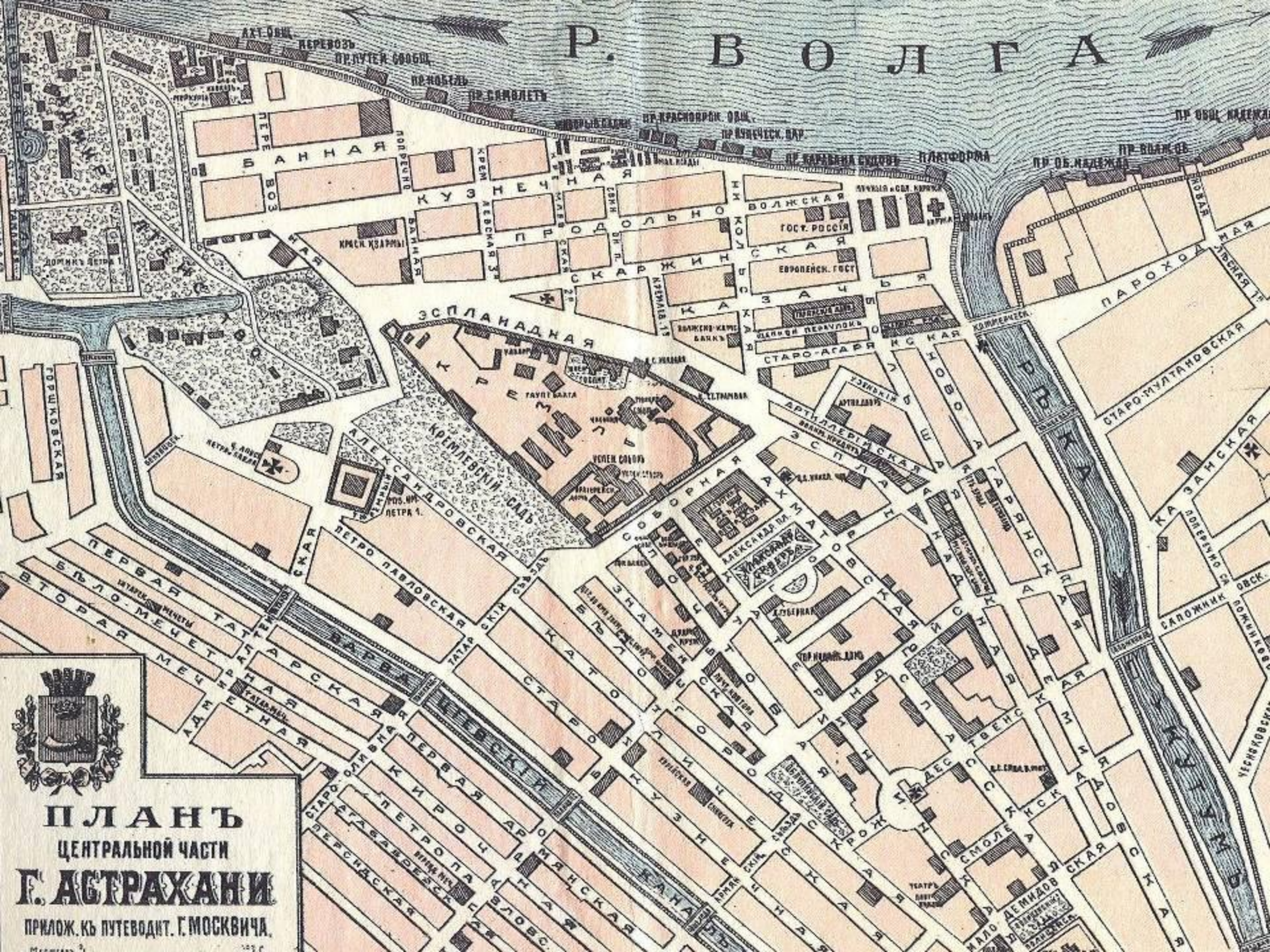
# *Геополитическое положение Астраханского края*

**Географическое положение Астраханской губернии своеобразное, она располагается на границе Европы и Азии.**

**Астраханская губерния является связующим звеном между Северным Кавказом и югом России, между Казахстаном и Средней Азией. Через Каспийское море она связывает Россию с Иранским направлением. На востоке она граничит с Казахстаном, на западе – с Калмыкией.**



# Р. ВОЛГА



**ПЛАНЪ**  
ЦЕНТРАЛЬНОЙ ЧАСТИ  
**Г. АСТРАХАНИ**  
ПРИЛОЖ. КЪ ПУТЕВОДИТ. Г. МОСКВИЧА.

# Задачи урока

- Расширить и обобщить знания об экономическом, политическом, социальном, культурном развитии Астраханской губернии в XIX – начале XX века.
- Сопоставлять черты традиционного и индустриального общества в Астраханском крае в XIX – начале XX века.
- Определить круг проблем, существовавших в Астраханском крае в XIX – начале XX века.
- Участвовать в дискуссии, продолжить обучение умению приводить аргументы, отстаивать свою точку зрения.
- Развивать умения выделять основные мысли в источниках.
- Установить коммуникативные связи при работе в группах.
- Сформировать свою точку зрения на основной проблемный вопрос урока.

# Персоналии Астраханские губернаторы:

- Бекетов Никита Афанасьевич
- Тимирязев Иван Семёнович
- Андреевский Степан Семёнович
- Вяземский Леонид Дмитриевич
- Газенкампф Михаил Александрович
- Соколовский Иван Николаевич



# Глоссарий:

Цивилизация

Традиционное общество

Индустриальное общество

Модернизация

# **Главная проблема урока**

*«Астрахань в XIX - начале XX  
века.*

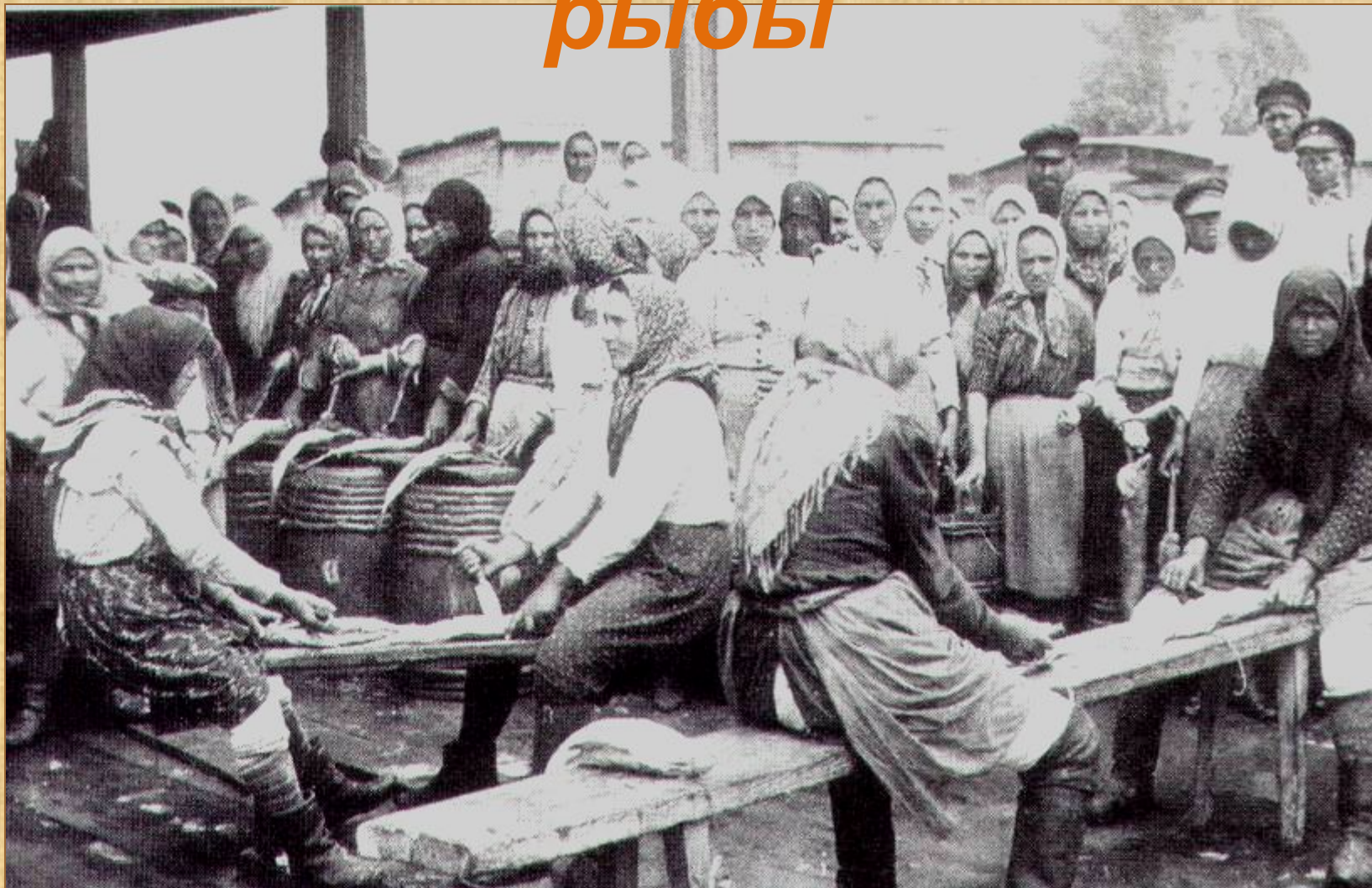
*Консервация традиционного  
общества или европейская  
модернизация?»*

Черты традиционного общества	Черты индустриального общества
1. Преобладание ремесленного производства и ручного труда.	1. Бурное развитие промышленности. Преобладание промышленного производства над аграрным.
2. Преобладание сельского населения над городским.	2. Преобладание городского населения над сельским.
3. Преобладание мелкой розничной торговли.	3. Преобладание стационарной торговли.
4. Большая доля тяжелого неквалифицированного труда.	4. Увеличение доли квалифицированных работников.
5. Политическое бесправие населения.	5. Развитие парламентаризма.
6. Низкий уровень грамотности населения.	6. Высокий уровень грамотности населения.

# *Основное занятие населения*



# Чистка рыбы



# *Перевозка сухой воблы близ Коммерческого моста*



# Российская икорная кампания «Астрахань-Нью-Йорк»

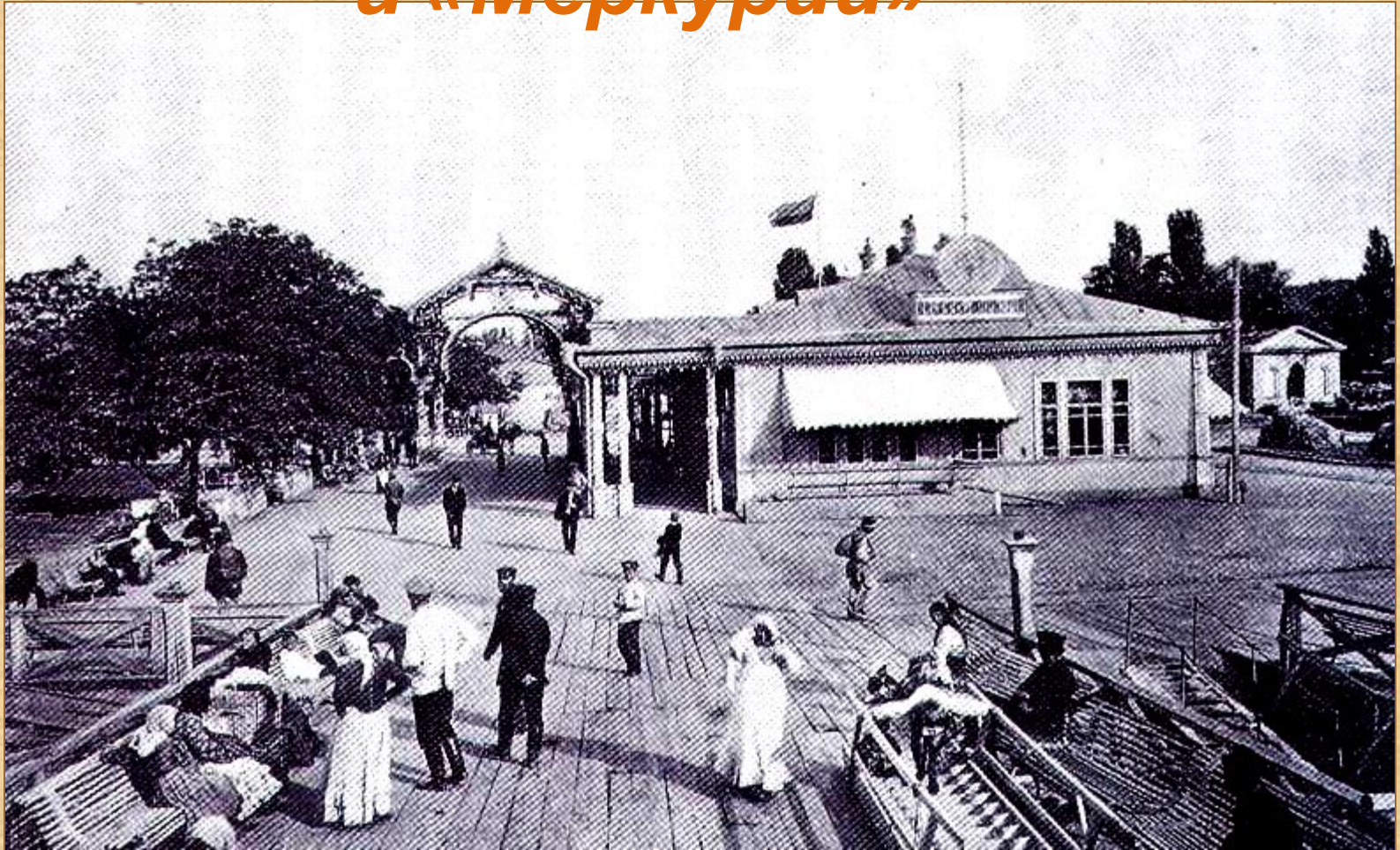


# *Рынок Большие Исады.*





*Пароходная пристань  
промышленника А. Нобеля «Кавказ»  
и «Меркурий»*



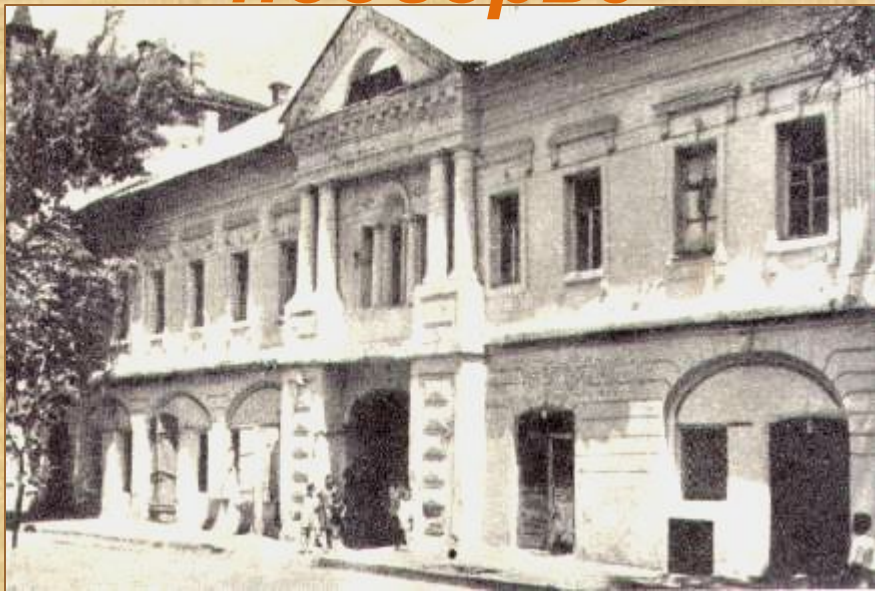
# *Берег Волги. Работа грузчиков*



# Сбор винограда



*Индийское  
торговое  
подворье*



*Персидское торговое  
подворье*

# *Торговые лавки у крепости*



# *Московская улица.*



Слева – Русский Гостиный двор. Построен в 1835 году.

# Магазин торгово-промышленного товарищества «Братья Гантшер»



Магазинъ Бр. Гантшеръ — Magasin Gebr. Gantscher

Изданіе 1. III.  
Verlag L. Scher

Магазин имел подъёмную электрическую машину для всех этажей.  
Фирма существовала с 1855 года. Ныне юго-западный участок Братского  
(губернаторского сада)

# *Табачный ряд*

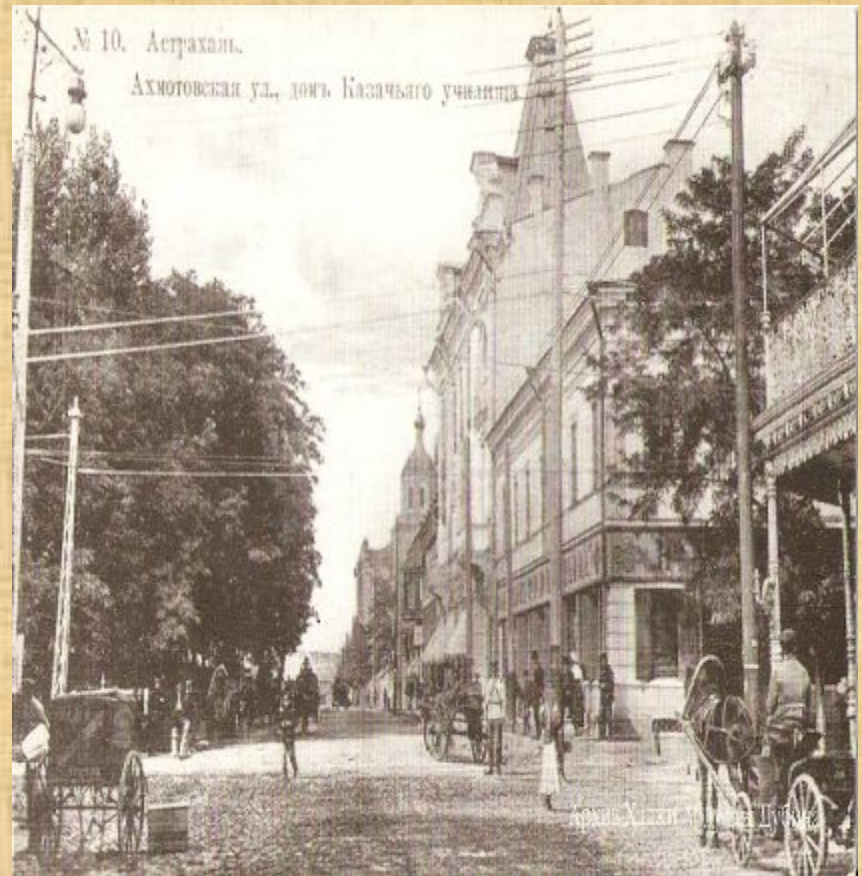




# *Торговые магазины на улице Московской в центре города*



# Гужевой транспорт на улицах города



# *Первые трамваи на Александровской площади*



# Общий вид Александровского бульвара



# *Луна-парк в Астрахани*



# Губернаторская площадь 1838 г.



# Летний театр в саду «Аркадия»



# Электрический театр «МОДЕРН»





# Внутренний вид кинотеатра «Модерн»



№ 4. Астрахань. Театръ „Модернъ“. Внутренній видъ.

# Мужская гимназия



# *Женская Мариинская гимназия*



# Железнодорожный вокзал



Черты традиционного общества	Черты индустриального общества
1. Преобладание ремесленного производства и ручного труда.	1. Бурное развитие промышленности. Преобладание промышленного производства над аграрным.
2. Преобладание сельского населения над городским.	2. Преобладание городского населения над сельским.
3. Преобладание мелкой розничной торговли.	3. Преобладание стационарной торговли.
4. Большая доля тяжелого неквалифицированного труда.	4. Увеличение доли квалифицированных работников.
5. Политическое бесправие населения.	5. Развитие парламентаризма.
6. Низкий уровень грамотности населения.	6. Высокий уровень грамотности населения.

## Черты традиционного общества в Астраханском крае

## Черты индустриального общества в Астраханском крае

1. Сохранение средневековых ремесленных цехов

1. Создание капиталистических предприятий: заводов и фабрик, развитие предпринимательства.

2. Преобладание парусных и гребных судов и лодок.

2. Строительство пароходов, замена ручного труда машинным.

3. Образование было доступно в основном обеспеченным слоям населения.

3. Развитие образования, строительство новых учебных заведений и объектов культуры.

4. Генерал-губернаторы обладали на местах почти неограниченной властью.

4. Работа органов местного самоуправления.

5. Частыми явлениями были эпидемии чумы и холеры.

5. Развитие санитарии и здравоохранения.

## ***Вывод по теме урока:***

Астраханский край в XIX – начале XX века также как и центральная Россия переживал процесс модернизации

(сложный путь перехода от традиционного к индустриальному обществу).

- **Синквейн** – это стихотворение из пяти строк, в которых человек выражает своё отношение к какой-либо проблеме.

### **Синквейн состоит из:**

- Объекта (ключевое слово, определяющее содержание темы). Обычно это имя существительное.
- Описание темы в двух словах, характеризующих данное понятие. Обычно это два прилагательных.
- Три глагола, показывающие действие в рамках этой темы.
- Короткое предложение из четырёх слов, выражающих отношение автора к данной теме. Можно афоризм.
- Одно слово – синоним к первому слову, которое на эмоционально-образном или философско-обобщённом уровне повторяет суть данной темы.

### **Деятельность**

Успешная и полезная

Привлекает, заводит, приносит плоды

Деятельность-это основа саморазвития

Необходимость

### **Мысль**

Неожиданная и остроумная

Посещает, мелькает, одолевает

Увы, я потерял её!

Озарение...



# Вопросы викторины:

- Какие отрасли хозяйства появились в Астраханском крае в XIX век?
- Назовите первые пароходы, появившиеся в Астрахани.
- Перечислите учебные заведения в Астрахани.
- Назовите частные компании и акционерные общества, существующие в Астраханском крае?
- Перечислите газеты, выходящие в Астрахани.
- Когда в Астрахани появились телефон и трамвай?
- Назовите места, в которых могли культурно отдохнуть астраханцы в конце XIX - начале XX века?