

Аттестационная работа

Слушателя курсов повышения квалификации по программе:
«Проектная и исследовательская деятельность как способ
формирования метапредметных результатов обучения в условиях
реализации ФГОС»

Лукиных Анна Дмитриевна

Муниципальное бюджетное общеобразовательное учреждение
средняя общеобразовательная школа № 3 п. Ванино городского поселения
«Рабочий поселок Ванино» Ванинского муниципального района
Хабаровского края

На тему:

**Образовательная программа «Юный краевед» по
обучению учащихся музейному делу на базе школьного
историко-краеведческого музея «Паллада»**

Итоговая аттестационная работа

Аттестационная работа представляет собой программу внеурочной деятельности по обучению учащихся музейному делу на базе школьного историко-краеведческого музея «Паллада».

Программа раскрывает содержание подготовки школьников к осуществлению исследовательской деятельности в вопросах краеведения для создания школьного музея.

Курс предназначен для учащихся , занимающихся в системе дополнительного образования.

Краткая характеристика образовательного учреждения

1 октября 1963 года стал днем рождения средней школы № 3. Учредителем и собственником муниципального бюджетного общеобразовательного учреждения средняя общеобразовательная школа № 3 городского поселения «Рабочий поселок Ванино» Ванинского муниципального района Хабаровского края является Ванинский муниципальный район Хабаровского края.

Цель и задачи работы

Цель: пробудить у детей желание и интерес к изучению истории района, края, воспитывать их в духе патриотизма, создавать условия для формирования у каждого ребёнка духовно—нравственных ценностей

Задачи:

- постоянно, развивать у детей интерес к изучению истории своего края, района, посёлка, выявлять наиболее заинтересованных, увлекающихся детей в вопросах краеведения;
- проводить теоретическую и методическую подготовку юных краеведов в вопросах поисковой, проектной и исследовательской деятельности, учить их работать с различными источниками информации; -помогать ребятам, с учётом их возраста и интересов разобраться в многообразии форм и методов музейной деятельности; помочь им определиться и найти себя в поисковой, оформительской, экскурсоводческой или исследовательской, проектной работе. Актуальность программы очевидна, интерес ней большой.
- помогать ребятам, с учётом их возраста и интересов разобраться в многообразии форм и методов музейной деятельности; помочь им определиться и найти себя в поисковой, оформительской, экскурсоводческой или исследовательской, проектной работе. Актуальность программы очевидна, интерес ней большой.
- развить интерес у учащихся к оформительской и экскурсионной деятельности в вопросах музееведения.

Применяемые автором формы исследовательской/проектной деятельности;

Основными формами организации занятий кружка «Юный краевед» являются беседы, лекции, практикумы, самостоятельная исследовательская работа, конференции и семинарские занятия. Наряду с индивидуальной формой организации музейной деятельности значительное место отводится коллективным формам. Работа кружковца тесно связана с работой учителей- предметников, классного руководителя. Результаты работы юных краеведов могут быть использованы в оформлении и работе музея «Паллада».



Поисковая работа

Исследовательская

Проектная

Экспедиции

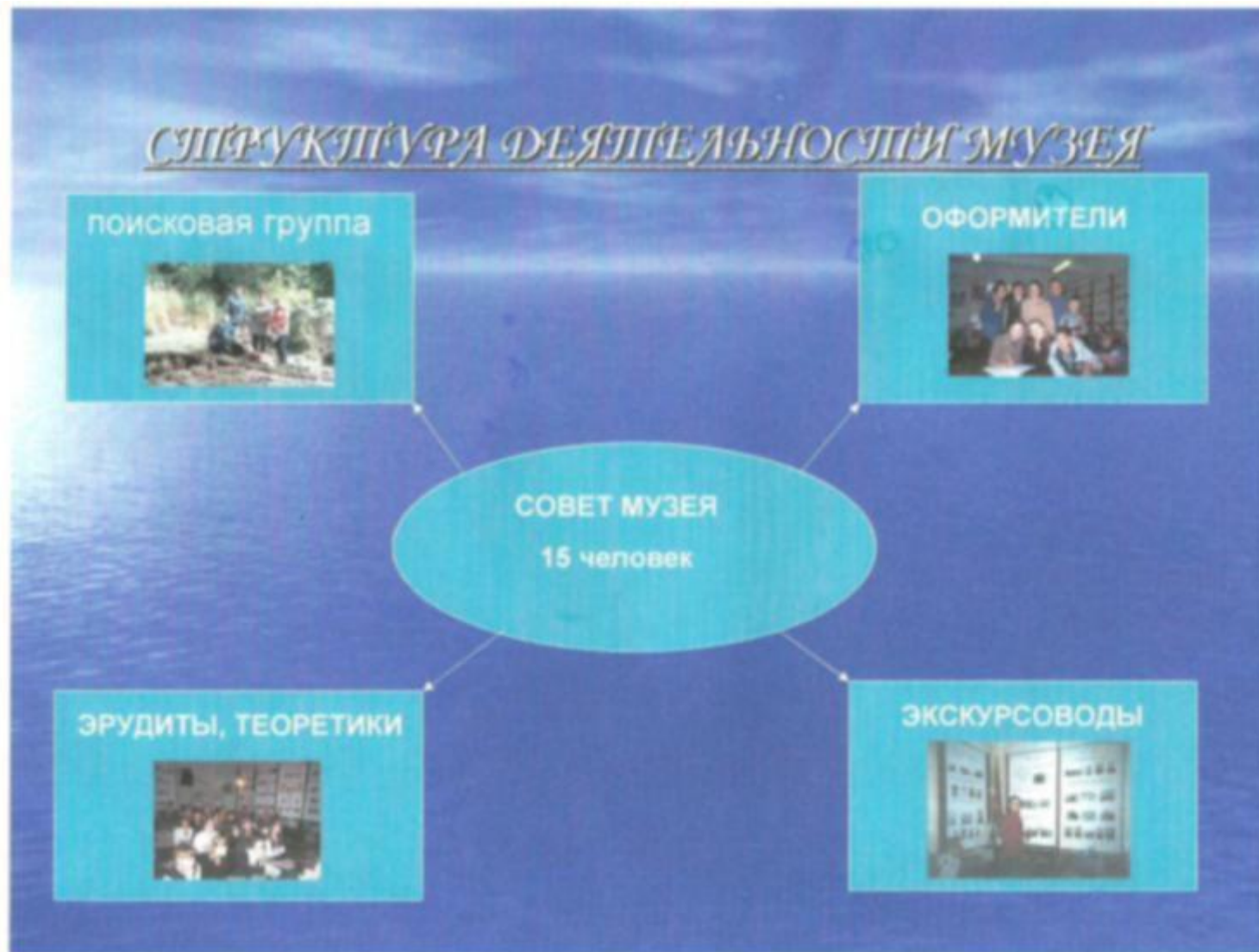
Экскурсии

Олимпиады, викторины

Научные конференции

Формы и виды деятельности музея «Паллада»

Структура музея «Паллада»



Основное содержание.

Содержание программы предполагает ознакомление учащихся с такими методами исследований, как литературный, картографический, статистический, социологический, и др. с методами и приемами поисковой музейно-краеведческой деятельности: проведение встреч и бесед, с информаторами, оформление воспоминаний, интервью, создание системы учета и хранения музейных материалов, разработки вопросников, анкет и т.п.; комплектование и расширение фонда музея., обеспечение его сохранности.

Учебно-тематический план

| № п\п | Тема | Кол-во часов | теория | практика |
|-------|---|--------------|--------|----------|
| 1. | Вводное занятие | 1 | 1 | |
| 2. | Роль музея в сохранении истории малой Родины | 4 | 2 | 2 |
| 3. | Навыки краеведа. | 14 | 3 | 11 |
| 4. | Ванино – моя малая Родина | 15 | 5 | 10 |
| 5. | Работа над проектом «Ванино – моя малая Родина» | 8 | 6 | 2 |
| 6. | Их именами...названы улицы нашего поселка. | 11 | 3 | 8 |
| 7. | Работа над проектом «Мой дедушка воевал. Москалёв И.Е.» | 9 | 7 | 2 |
| 8. | Практические занятия | 5 | | 5 |
| 9. | Итоговое занятие | 1 | 1 | |
| | Итого: | 68 | 28 | 40 |

Предполагаемые результаты

Завершение программы позволяет реализовать поставленные задачи. Краеведы познакомились и усвоили основы краеведения, многие музейные термины, постоянно совершенствуют формы и методы музейной работы. Ребята стали активнее и более заинтересованно изучать историю своего посёлка, района, края, готовить исследовательские работы, проекты, участвовать в конференциях, конкурсах.

Методы диагностики образовательного результата;

Формы оценки результативности. Текущий контроль осуществляется при проведении собеседований, по качеству выполнения индивидуальных заданий. Итоговый результат оценивается по выполненным учебно-исследовательским работам. Итоги реализации дополнительной образовательной программы подводятся на учебно-исследовательской конференции, организуется выставка работ учащихся

Музей «Паллада» работает по программе



Перспективы развития исследовательской/проектной деятельности.

Эта программа позволяет нам грамотно собирать, изучать материал, обрабатывать и оформлять его, пополняя музейный фонд. В ходе экскурсий и экспедиций краеведы общаются со старожилами, почетными гражданами района, научными руководителями, ведут активную переписку с ними. В музее имеются немало научных видеофильмов. Всё это и делает интересной и значимой работу школьного историко-краеведческого музея «Паллада».

Результаты

Экспозиция «Школьный историко-краеведческий музей» имеет следующие разделы:

1. Сыны отважные России. Деятельность Амурской экспедиции.
2. Орочи- коренное население нашего побережья. Он сделал мир богаче(об В.К.Арсеньеве)
3. Ожившие древности.
4. Первые шаги(о строительстве градообразующих предприятий)
5. Приближается год- продолжается век
6. Этап длиною в жизнь.
7. Объёмные экспозиции: «Дом переселенца» и «Летнее жилище орочей»
- 13.Стенд «Заветный край особой »
- 15.Стенд «И это всё наш Ванинский район»
- 16.Стенд «Как воевали наши деды от пожара»
- 17.Стенд «Реликвии военных лет».
18. Краевая и районная книги Памяти земляков-ветеранов Великой Отечественной войны;

Список основной и дополнительной литературы

1. Брагинский И.А. Исследования юных. Научные общества учащихся в России. История и современность. М.: Просвещение, 1997.
2. Дик Н.Е., Валишин Ю.И. Географическая экспозиция школьного краеведческого музея. – М.: Просвещение, 1979.
3. Емельянов Б.В. Экскурсоведение. – М., 2000.
4. Крейн А.З. Жизнь музея. – М., 1979.
5. Маневский А. Основные вопросы музейно-краеведческого дела. – М., 1943.
6. Матюшин Г.Н. Историческое краеведение. – М.: Просвещение, 1987.
7. Музееведение. Музеи исторического профиля: Учеб. пособие для вузов по спец. «Ис-тория» / Под ред. К.Г. Левыкина, В. Хербста. _ М.: Высшая школа, 1988.
8. Огризко З.А., Элькин Г.Ю. Школьные музеи. – М., 1972.
9. Организация научно-исследовательской работы в школе // «Завуч». – 1999. - №3.
10. Положение о школьном музее.
11. Работа со школьниками в краеведческом музее: Сценарии занятий: Учеб.-метод. по-собие / Под ред. Н.М. Ланковой. – М.: ВЛАДОС, 2001.
12. Сафиуллин А.З. Географическое краеведение в общеобразовательной школе. – М.: Просвещение, 1979.
13. Строев К.Ф. Краеведение. – М.: Просвещение, 1974.
14. Школьные музеи: Из опыта работы. – М., 1977.