

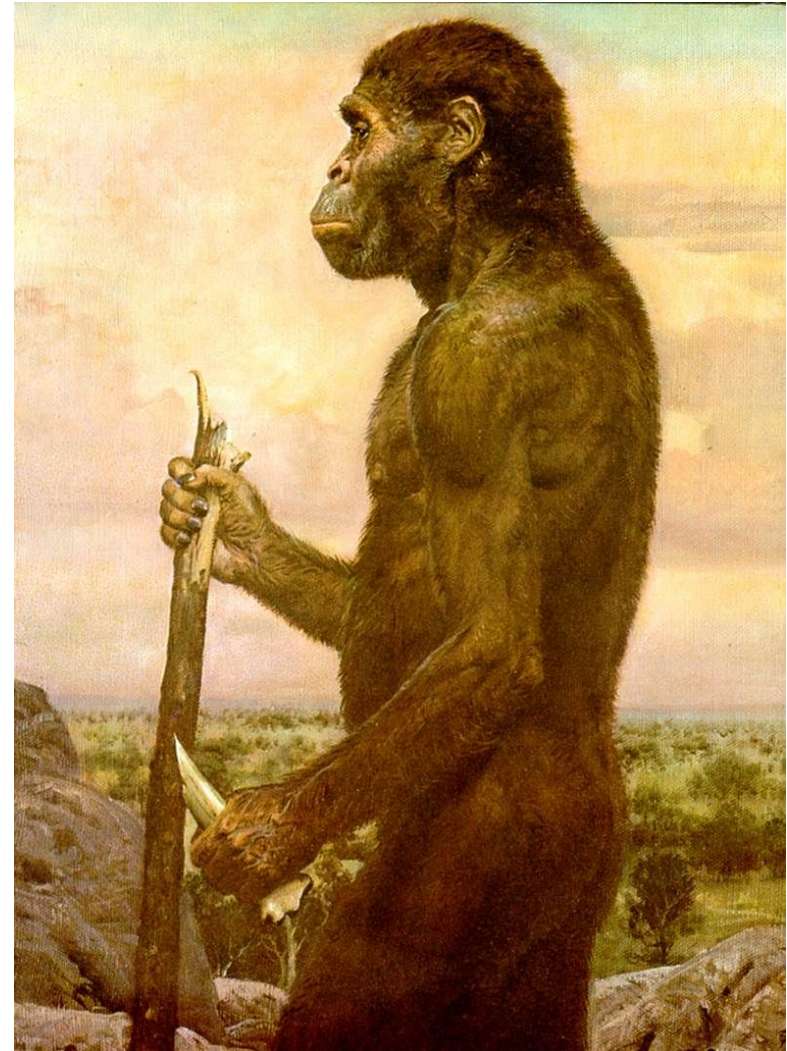
АВСТРАЛОПИТЕК

5 класс.



Австралопитек

Австралопите́ки (от лат. — южный и др.-греч. — обезьяна) — род ископаемых высших приматов, кости которых впервые были обнаружены в пустыне Калахари (Южная Африка) в 1924 году, а затем в Восточной и Центральной Африке. Являются предками Людей.



Схожести с человеком

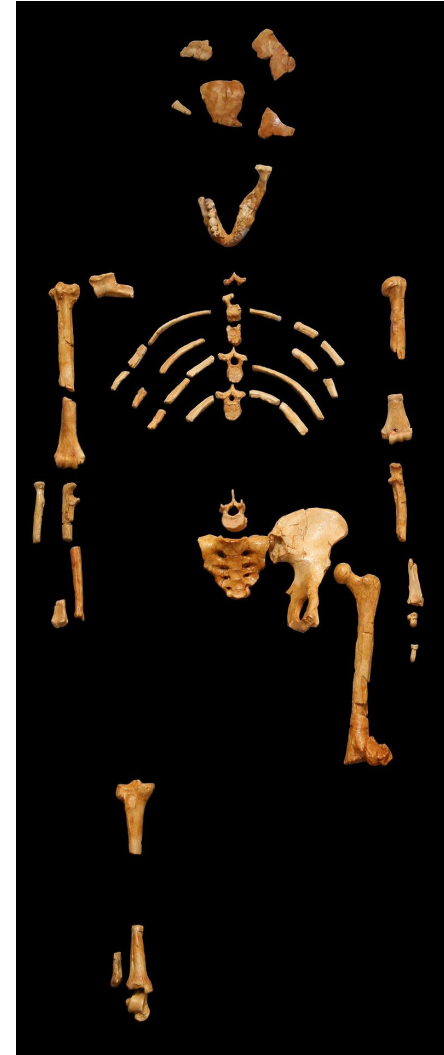
С человеком австралопитеков сближает слабое развитие челюстей, отсутствие крупных выступающих клыков, хватательная кисть с развитым большим пальцем, опорная стопа и строение таза, приспособленное для прямохождения. Головной мозг относительно крупный (530 см³), но по строению мало отличающийся от мозга современных человекообразных обезьян. По объёму он составлял не более 35% от средних размеров мозга современного человека. Размеры тела также были невелики, не более 120–140 см в высоту, телосложение стройное.



Люси

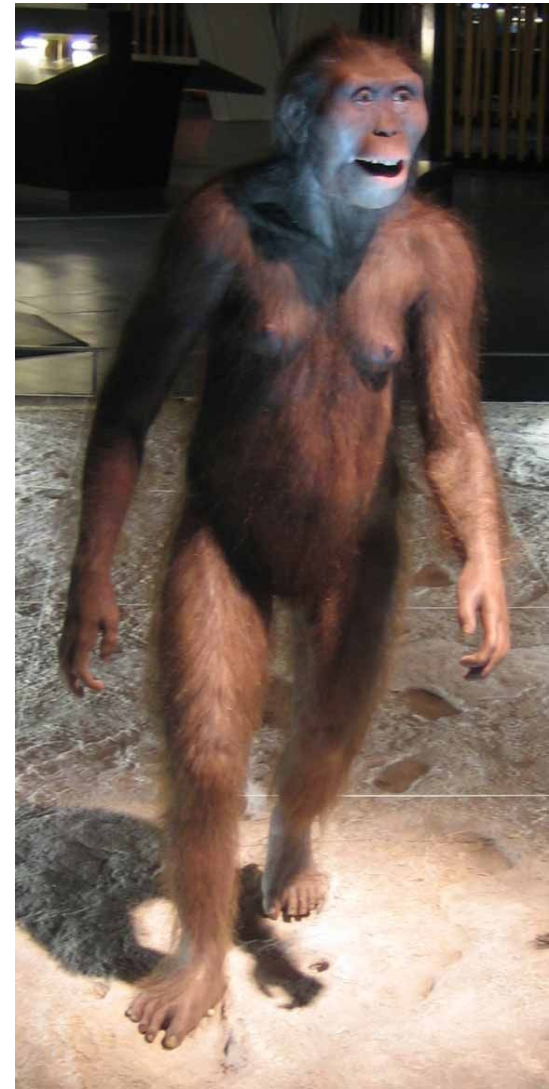
Основным кандидатом на место предка австралопитеков является род Ардипитеков. При этом самый древний из представителей нового рода, Австралопитек анамский, произошёл непосредственно от Ардипитеков 4,4–4,1 миллиона лет назад, а 3,6 миллиона лет назад дали начало Австралопитеки, к которому принадлежит знаменитая Люси.

Люси — скелет женской особи австралопитека афарского, найденный французско-американской экспедицией



Прямохождение

Как австралопитеки перешли к прямохождению, пока не ясно. Среди рассматриваемых причин называют необходимость хватать объекты, такие как пищу и детёнышей, передними лапами, и осматривать окрестности поверх высокой травы в поисках пищи или чтобы вовремя заметить опасность.



Спасибо за внимание!

