

# Блокада Ленинграда



# Дневник Тани Савичевой



Женя  
умерла  
2.05.41 в  
12.00 час  
утра  
1941

Бабушка  
умерла  
25.05  
30.05  
1942

дека  
умер  
17 марта  
35 лет  
1942

Дядя Ва-  
се  
умер  
в 13 апр  
в 21 час  
1942

Людя  
умерла  
10 мая  
в 4 дня  
1942

Мама  
в 13 мая  
в 7.30  
час  
утра  
1942

Савиче-  
-ва  
умер-  
-ла

умер-  
-ла  
все

остаток  
одна  
Таня.

10 июля 1941 – 9 августа 1944 –  
борьба за Ленинград

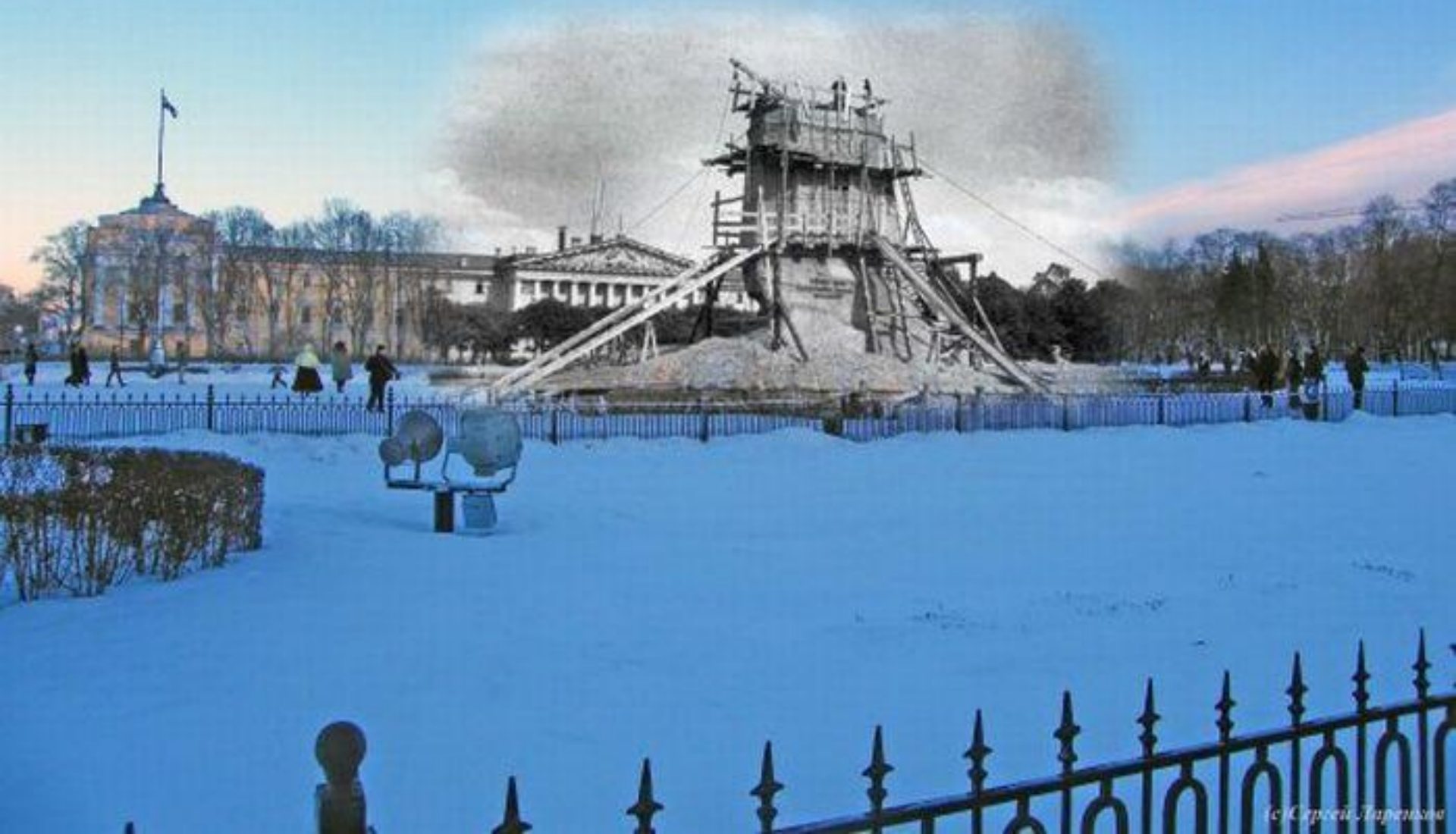
8 сентября 1941 – блокада  
Ленинграда

18 января 1943 – блокаду прорвали

27 января 1943 – блокада снята

10-20 июня 1944 – операция по  
освобождению Ленинграда

План войны против СССР был назван Барбаросса. На его осуществление отводилось 1,2 – 2 месяца. Наступление развивалось по 3 направлениям: «Юг», «Север», «Центр». Северное направление возглавил фельдмаршал фон Лееб.



22 июня враг нанёс удар. Через несколько дней войска фон Лееба, вступили в пределы РСФСР. 11 июля в Ленинград по прибыл главнокомандующий Северо-западного направления маршал Советского союза К. Е. Ворошилов. Производится мобилизация людей и материальных ресурсов для отражения атак на близких и дальних подступах к Ленинграду.





Было сформировано 10 дивизий народного ополчения.

Но главную силу сопротивления составили упорство, стойкость солдат и офицеров.

В районе Сольцы наши войска нанесли контрудар по частям танковой группы противника. Враг понёс крупные потери и был отброшен на этом участке фронта на 40 километров.

500 тыс. чел. работало на строительстве оборонительных полос вокруг Ленинграда.

Упорные атаки немцев ни к чему не привели.

Леиб стал подтягивать растянувшиеся части своих армий. 9 августа немцы перешли в наступление. Им удалось в некоторых местах прорвать оборону.

Население покидало рабочие посёлки, города, сёла, уничтожая при этом посевы, угоняя скот, и по многочисленным полевым и шоссейным дорогам двигалось на восток.



21 августа неприятельские части заняли станцию Чудово, перерезали Октябрьскую железную дорогу и через 8 дней овладели Тосно, развивая наступление на станцию Мга, район Ям-Ижора и Ивановское.

30 августа последняя железная дорога, соединяющая Ленинград со страной, оказалась перерезанной.





Противник наносил удары с юга, юго-запада и севера. Части 16-й армии противника стали обходить город с восточной стороны, продвигаясь по левому берегу Невы к Ладожскому озеру.

к 11 часам утра 8 сентября немецкие танки разъединили части первой дивизии.

Фашисты вышли на южный берег Ладожского озера и захватили расположенный у истоков Невы город Шлиссельбург.



**С 8 сентября Ленинград был блокирован с суши, а движение судов с Ладожского озера по Неве парализовано. В ночь на 9 сентября противник попытался переправиться через Неву, но ничего не получилось. Нева стала надёжным щитом.**

**Но несмотря на это, гигантские клещи, охватившие Ленинград, сжимались.**





А в это время жители превращали город в крепость. Горожане и колхозники пригородных районов в короткие сроки создали оборонительный пояс противотанковых рвов длиной 626км, построили 15000 дотов и дзотов, 35 км баррикад.

Кировский завод оказался в опасной близости от немецких войск. На заводе круглосуточно шла работа.

Мужчины и женщины, и даже подростки стояли у станков. В цехах рвались снаряды, завод бомбили, возникали пожары, но никто не покидал рабочего места. Из ворот завода ежедневно выходили танки и направлялись на фронт.

Гражданское население подготовилось к уличным боям.



Первый период сражения за Ленинград не дал фашистам желаемого результата. Гитлер разъяренный тем что Лееб никак не может взять город отстраняет его от командования группой "Север" и назначает на этот пост генерал-полковника Кюхлера

Воздушные бои часто происходили прямо в Ленинградском небе. Наши летчики обладали исключительной решительностью - израсходовав боеприпасы, они шли на таран.





На момент установки блокады в городе находилось 2 миллиона 544 тысячи человек гражданского населения, в том числе около 400 тысяч детей. Кроме того, в пригородных районах (в кольце блокады) осталось 343 тысячи человек.

В сентябре, когда начались систематические бомбардировки, обстрелы и пожары, многие тысячи семей хотели бы выехать, но пути были отрезаны. Массовая эвакуация граждан началась только с января 1942 года по ледовой дороге.



К декабрю 1941г город оказался в ледяном плену.

Но город жил и боролся.

Заводы продолжали выпускать военную продукцию.

Голодные, измученные люди, повинясь велению сердца и долгу, находили в себе силы работать у станков.

К 20м числам ноября 1941г запасы продовольствия подошли к концу.

19 ноября Военный совет Ленинградского фронта подписал приказ об организации перевозок по Ладожскому озеру.

В ноябре Ладога стала затягиваться льдом.

На лёд вышли конные обозы.

22 ноября наступил тот долгожданный день когда на лёд вышли машины.

22 ноября колонна оставила в городе 33 тонны продовольствия.

На следующие сутки завезли только 19 тонн.



Весна 1942г. Тёплые лучи солнца согрели людей.

Многих трудоспособных людей оккупанты угнали на каторжные работы в Германию, остальных заставляли работать на себя, а

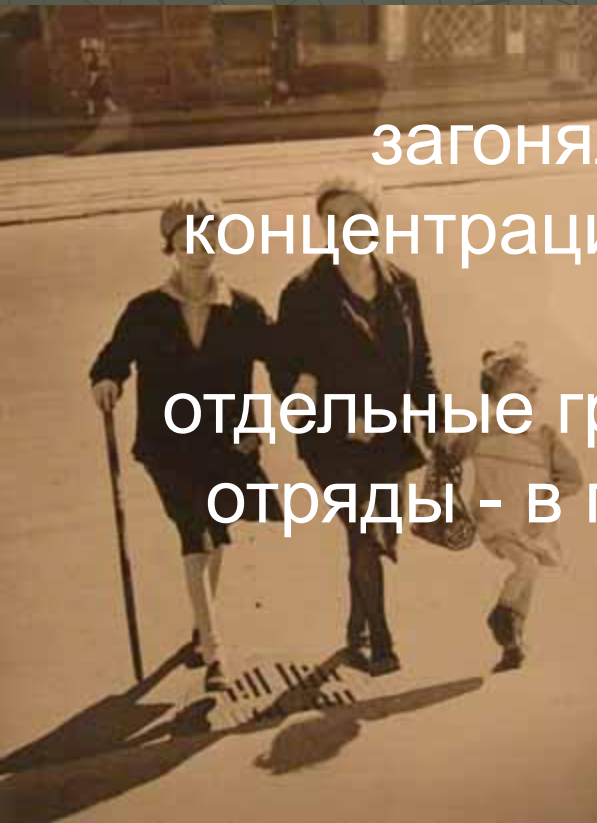
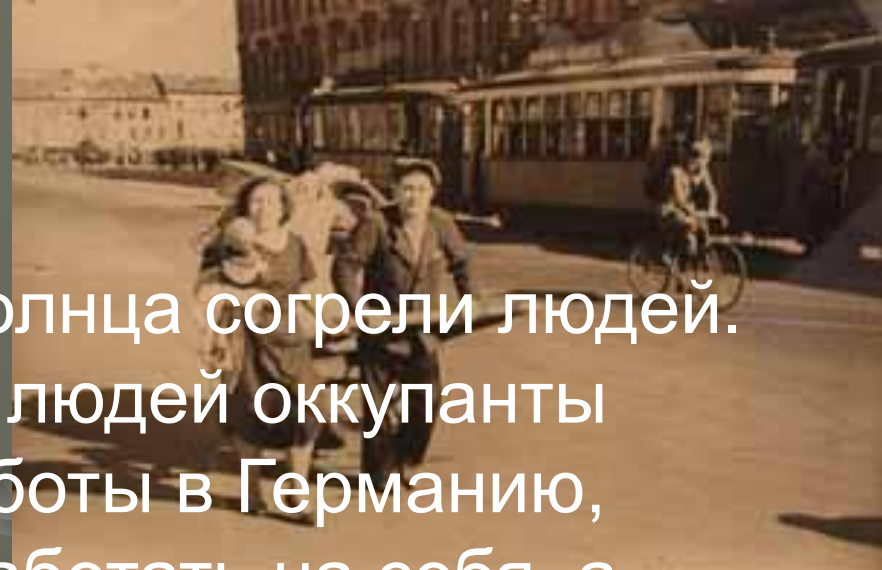
непокорных

загоняли за колючую проволоку

концентрационных лагерей. О но люди не смирились,

отдельные группы объединялись в отряды,

отряды - в партизанские полки и бригады





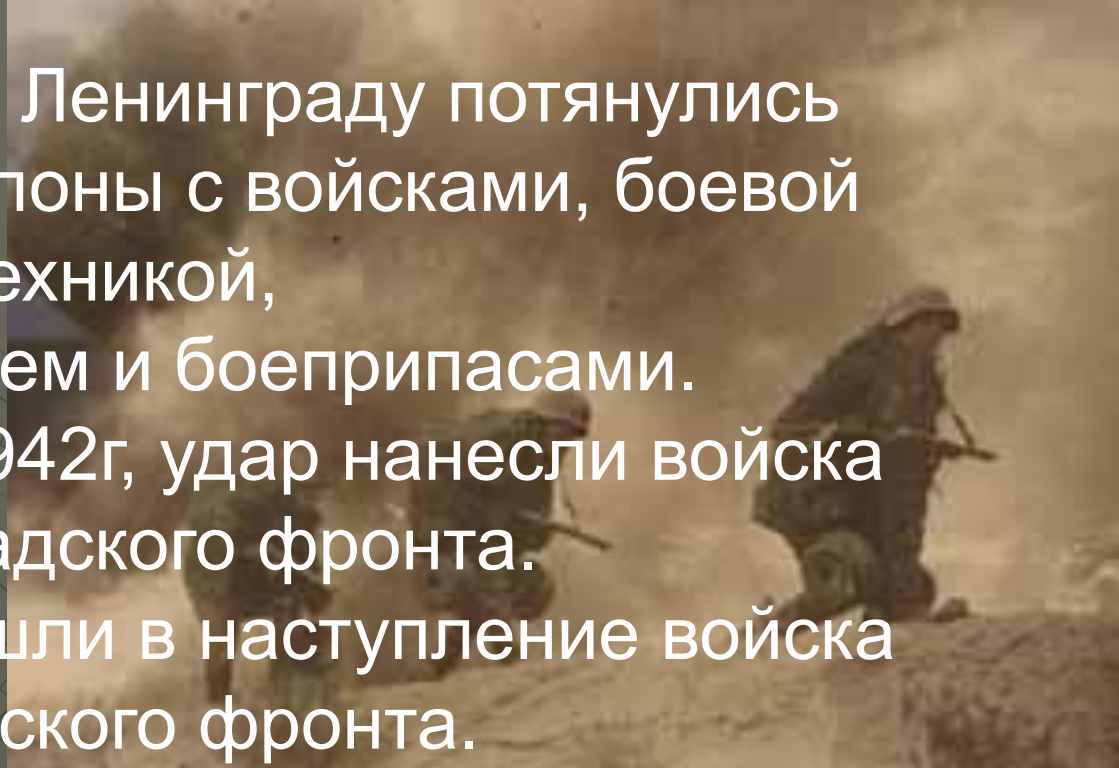
В июле 1942г к Ленинграду потянулись  
вражеские эшелоны с войсками, боевой  
техникой,

вооружением и боеприпасами.

Но 19 августа 1942г, удар нанесли войска  
Ленинградского фронта.

27 августа перешли в наступление войска  
Волховского фронта.

В августе - сентябре 1942г войска двух  
фронтов обескровили ударную группировку,  
предназначенную для штурма Ленинграда.



**Контрнаступление советских войск под Сталинградом, начавшееся 19 ноября 1942г, окончательно сорвало намечавшийся штурм Ленинграда.**

**В начале декабря 1942г морозы усилились, лёд заметно окреп и по нему вновь пошли автомашины. Дорога жизни являлась для ленинградцев “вторым фронтом” против немецко-фашистских захватчиков.**



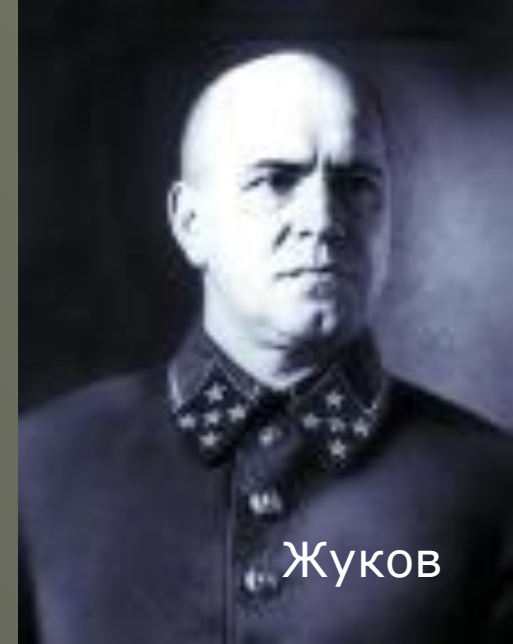


Ворошилов

2 декабря 1942г утвердился план операции Волховского и Ленинградского фронтов. готовность операции, названной “Искра”, определялась к 1 января 1943г.

Координировать действия фронтов, было поручено Маршалу Советского Союза К.Е. Ворошилову и генералу армии Г.К. Жукову.

Ударную группировку Ленинградского фронта составляла 67-я армия под командованием генерал-майора М. П. Духанова.



Жуков



Духанов

12 января 1943г в 9 часов 30 минут утреннюю тишину разорвал залп реактивных миномётов - “катюш”.  
У них был приказ 12 января 1943г.  
перейти в наступление южнее  
Ладожского озера и прорвать блокаду Ленинграда.  
Успешно продвигались по льду воины 269-го стрелкового полка под  
командованием подполковника А.И. Шерстнёва.  
По изрытому многочисленными воронками левом берегу Невы раскатилось могучее русское “ура”.

13 января противник предпринял несколько ожесточённых контратак, но все они были отбиты.

С 14 по 17 января обе стороны вводили в сражение новые силы. Утром 13 января 330-й стрелковый полк подполковника Г. И. Середина овладел железной дорогой и юго-западной окраиной Шлиссельбурга, а затем атаковал с юга и запада Преображенскую гору.

В день завершения прорыва блокады, 18 января 1943г,

Государственный Комитет Оборона принял решение о форсированном строительстве железнодорожной ветки,

которая связала бы Ленинград со страной. В короткий срок, всего за 18 дней,

под непрерывными бомбёжками и артиллерийским обстрелом строители

проложили железнодорожную линию Шлиссельбург .

**Утром 7 февраля жители героического города восторженно встретили первый железнодорожный состав, пришедший прямо с Большой земли. С февраля по декабрь 1943г по вновь построенной железной дороге прошло 3104 поезда. Ленинградские заводы и фабрики получили сырьё и топливо, благодаря чему значительно расширился выпуск военной продукции. В войска Ленинградского фронта прибывало пополнение, вооружение, боевая техника, боеприпасы**



В тяжёлых условиях вражеской осады Ленинград продолжал жить и бороться. Линия фронта по-прежнему проходила у стен города, на улицах и площадях рвались бомбы и снаряды, причиняя большой ущерб и унося тысячи жизней. Потеряв всякую надежду захватить Ленинград, враг в бессильной ярости стремился причинить ему возможно большие разрушения, сжечь его



**В ночь на 14 января 1944г**

**Во всех направлениях шли автомашины, груженные ящиками со снарядами, минами и патронами, с продовольствием и снаряжением  
В 9 часов 35 минут тишину нарушил грохот орудий и миномётов. По противнику**

**открыли огонь тяжёлые морские орудия из Кронштадта, с фортов и кораблей, а также многочисленная полевая артиллерия. Атака стрелковых частей 2-й армии началась в 10 часов 40 минут. Одной из первых ворвалась в траншеи противника стрелковая рота капитана Марченко.**







16 и 17 января войска 42-й армии прогрызали вражескую оборону, усиливая натиск. 30-й гвардейский стрелковый корпус прорвал главную полосу обороны противника и продвинулся на 8 км.

Вечером 19 января войска 42-й и 2-й ударной армии соединились в районе Русско-Высоцкое и замкнули кольцо окружения вокруг петергофско-стрельнинской группировки противника. К исходу 20 января совместными действиями обеих армии эта группировка была уничтожена. Немецко-фашистские войска потеряли убитыми около 20тыс. солдат и офицеров. Тысяча гитлеровцев сдалась в плен.

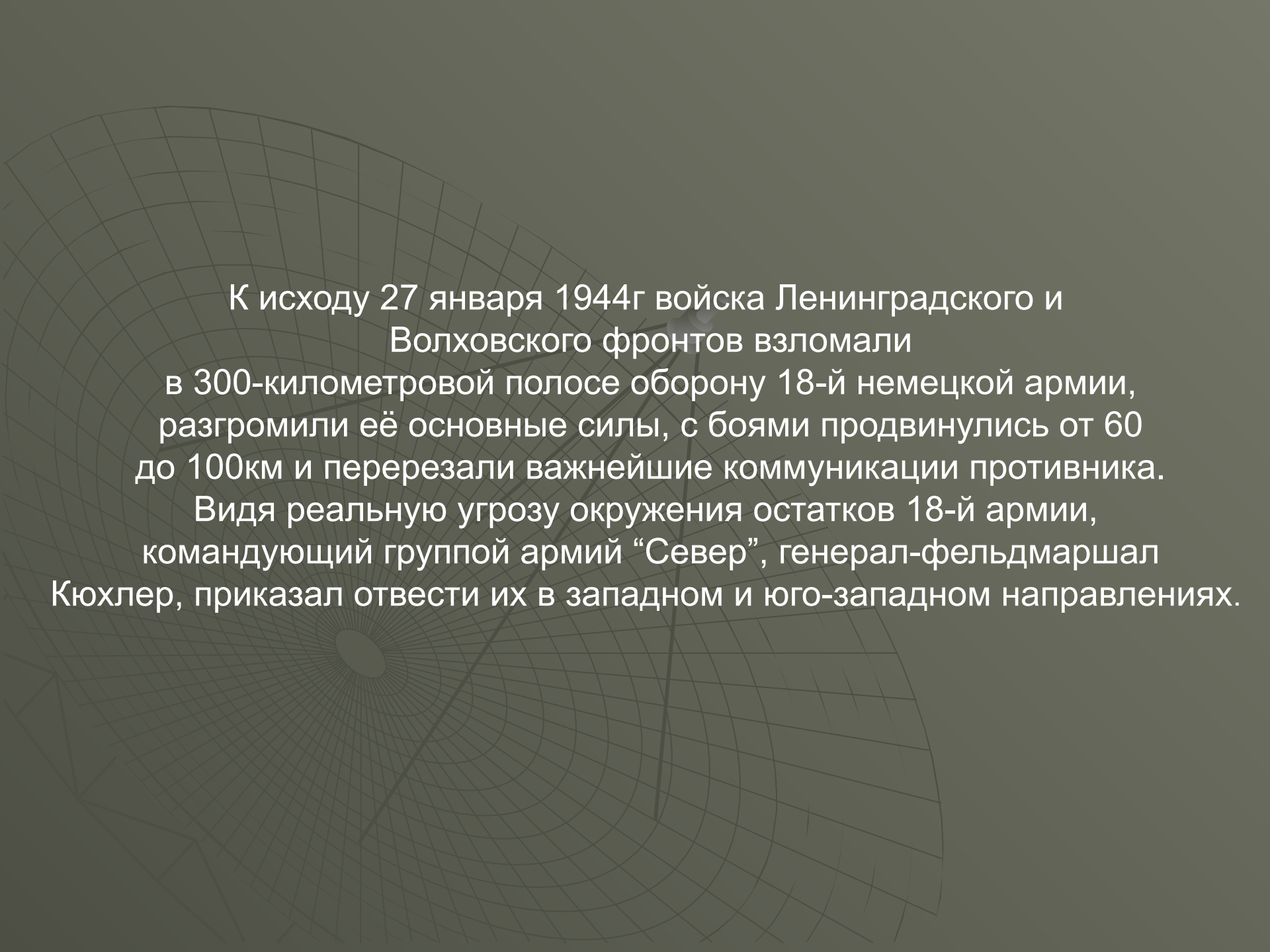
**За семь дней ожесточённых боёв войска Ленинградского и Волховского фронтов  
взломали сильно укреплённую оборону 18-й немецкой армии на её флангах и таким образом  
нарушили устойчивость всей обороны противника на ленинградском направлении.**

**21 января войска Волховского фронта перешли в наступление по всему фронту. Войска 59-й армии с этого же дня развернули наступление в направлении на Батецкую и Лугу.**

**К концу дня 26 января они вышли к верховьям р. Луга, захватили плацдарм на её левом берегу и на участке ст.**

**Передольская, Уторгош перерезали железную дорогу Ленинград - Дно. Завязались бои за города Уторгош, Медведь, Шимск.**





К исходу 27 января 1944г войска Ленинградского и Волховского фронтов взломали в 300-километровой полосе оборону 18-й немецкой армии, разгромили её основные силы, с боями продвинулись от 60 до 100км и перерезали важнейшие коммуникации противника. Видя реальную угрозу окружения остатков 18-й армии, командующий группой армий “Север”, генерал-фельдмаршал Кюхлер, приказал отвести их в западном и юго-западном направлениях.



С освобождением городов Пушкин, Гатчина, Любань, Чудово и Октябрьской железной дороги блокада Ленинграда была полностью снята.

Закончилась беспрецедентная в истории эпопея героического города, выдержавшего 900-дневную осаду.

И не только выдержавшего, но и победившего!



Пискаревское кладбище основано в 1939 году на северной окраине Ленинграда и было названо по располагавшейся неподалёку деревне Пискаревка. В 1941—1944 гг. стало местом массовых захоронений. В братских могилах захоронены жертвы блокады Ленинграда и воины Ленинградского фронта (всего около 470 тысяч человек; по другим данным, 520 тысяч человек — 470 тысяч блокадников и 50 тысяч военнослужащих).



Наибольшее число умерших пришлось на зиму 1941—1942 гг. (так, 15 февраля 1942 г. доставлено 8452 умерших, 19 февраля — 5569, 20 февраля — 10043).