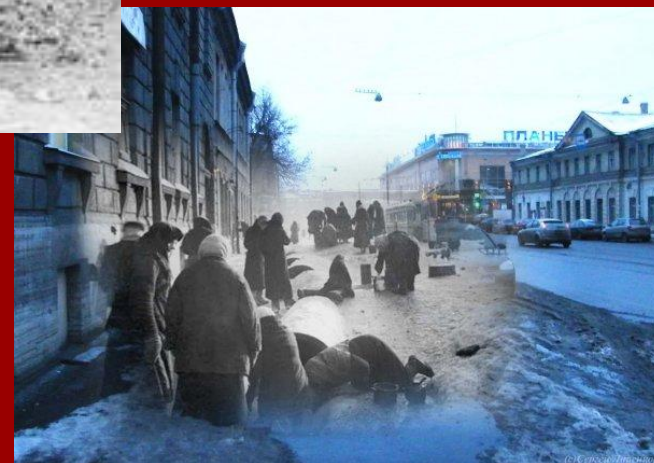


# Блокада Ленинграда в годы Великой Отечественной войны



плана «Барбаросса». В нём предусматривалось, что Советский Союз должен быть полностью разгромлен в течение 3–4 месяцев лета и осени 1941 года, то есть в ходе молниеносной войны («блицкрига»). К ноябрю 1941 года германские войска должны были захватить всю европейскую часть СССР. Согласно плану «Ост» («Восток») предполагалось в течение нескольких лет истребить значительную часть населения Советского Союза, в первую

очередь русских, украинцев и [белорусов](#) Руководством фашистской Германии был разработан план войны против СССР — плана «Барбаросса». В нём предусматривалось, что Советский Союз должен быть полностью разгромлен в течение 3–4 месяцев лета и осени 1941 года, то есть в ходе молниеносной войны («блицкрига»). К ноябрю 1941 года германские войска должны были захватить всю европейскую часть СССР. Согласно плану «Ост» («Восток») предполагалось в течение нескольких лет истребить значительную часть населения Советского

# Конспект речи Гитлера 31 июля 1940 года.

*Надежда Англии — Россия и Америка.* Если рухнут надежды на Россию, Америка также отпадёт от Англии, так как разгром России будет иметь следствием невероятное усиление Японии в Восточной Азии. [...]

*Если Россия будет разгромлена, Англия потеряет последнюю надежду.* Тогда господствовать в Европе и на Балканах будет Германия.

**Вывод:** *В соответствии с этим рассуждением Россия должна быть ликвидирована.* Срок — весна 1941 года.

Чем скорее мы разобьём Россию, тем лучше. Операция будет иметь смысл только в том случае, если мы одним стремительным ударом разгромим всё государство целиком. Только захвата какой-то части территории недостаточно.

Остановка действий зимой опасна. Поэтому лучше подождать, но принять твёрдое решение уничтожить Россию. [...] Начало [военной кампании] — май 1941 года. Продолжительность операции — пять месяцев.

Цель — уничтожение жизненной силы России.

Операция распадается на:

*1-й удар:* Киев, выход на Днепр;

*2-й удар:* Через Прибалтийские государства на Москву; в дальнейшем двусторонний удар — с севера и юга; позже — частная операция по овладению районом Баку.

**Фридрих I (1122 - 1190 гг.)**

Прозвище **Барбаросса** он получил в Италии из-за своей рыжеватой бороды (от итал. *barba*, «борода», и *rossa*, «рыжая»).

Главная мечта его жизни — возродить прежнее могущество империи Карла Великого.

Фридрих Барбаросса создал многочисленную для своего времени европейскую армию, главной силой которой являлась тяжёлая, закованная в стальные доспехи [рыцарская конница](#), и усовершенствовал её организацию. Он признан классиком военного средневекового искусства.

Германское [рыцарство](#) Он признан классиком военного средневекового искусства. Германское рыцарство при нём стало для многих других национальных рыцарских организаций в [Европе](#) примером для подражания.

# *Видео № 1*

# Итоги операции «Барбаросса»

Конечная цель операции «Барбаросса» осталась недостигнутой, попытка разгромить СССР в одной кампании провалилась. Основные причины можно связать с общей недооценкой Красной армии.

Другой серьёзный просчёт состоял в недооценке мобилизационных возможностей СССР. Группа армий «Север» Группа армий «Север» не смогла захватить Ленинград.

Группа армий «Юг» не смогла уничтожить основные войска противника на правомбережной Украине.

В дальнейшем, поворот основных сил группы армий «Центр» от Москвы привёл к потере времени и стратегической инициативы.

Осенью 1941 года выход из кризиса немецкое командование попыталось найти в операции «Тайфун» (битва за Москву).

Кампания 1941 года окончилась поражением немецких войск на центральном участке советско-германского фронта под Москвой, под Тихвином Кампания 1941 года окончилась поражением немецких войск на центральном участке советско-германского фронта под Москвой, под Тихвином на северном фланге и под Ростовом на южном фланге.

# Блокада Ленинграда

**Блокада Ленинграда** — военная блокада немецкими, финскими и испанскими войсками с 8 сентября 1941 года по 27 января 1944 года Ленинграда (ныне Санкт-Петербург). Длилась **872 дня**.

К началу блокады в городе имелись лишь недостаточные по объёму запасы продовольствия и топлива. Единственным путём сообщения с блокадным Ленинградом оставалось Ладожское озеро, находящееся в пределах досягаемости артиллерии осаждающих. Пропускная способность этой транспортной артерии была несоответствующей потребностям города. Начавшийся в городе голод, усугублённый проблемами с отоплением и транспортом, привёл к сотням тысяч смертей среди жителей.



# Блокада Ленинграда

СССР

- Германия
- Финляндия
- Голубая дивизия (испанские добровольцы)

# Блокада

## Ленинграда

**Военные потери:**

**332 059 убитых**

**24 324 небоевых потерь**

**111 142 пропавших без  
вести**

**Гражданские потери:**

**16 747 убито при  
артобстрелах и  
бомбардировках**

**632 253 погибли от голода**

**• 500 000**

знавание, хотя она была плохо организована и носила хаотический характер. До германского нападения на СССР никаких заранее разработанных планов эвакуации населения Ленинграда не существовало. Возможность достижения немцами города считалась минимальной, соседняя же Финляндия не рассматривалась как серьёзный противник, способный самостоятельно взять город. Тем не менее, первые [поезда](#) Эвакуации жителей города на протяжении всей блокады придавалось огромное значение, хотя она была плохо организована и носила хаотический характер. До германского нападения на СССР никаких заранее разработанных планов эвакуации населения Ленинграда не существовало. Возможность достижения немцами города

июня по 27 августа, когда части вермахта захватили железную дорогу Первый этап эвакуации продолжался с 29 июня по 27 августа, когда части вермахта захватили железную дорогу, связывающую Ленинград с лежащими к востоку от него областями. Этот период характеризовался двумя особенностями:

1. нежеланием жителей уезжать из города;
2. много детей из Ленинграда было эвакуировано в районы Ленинградской области. Впоследствии это привело к тому, что 175000 детей было возвращено обратно в Ленинград.

С мая по октябрь 1942 С мая по октябрь 1942 г. вывезли 403 тысячи человек. Всего же за период блокады из города были эвакуированы 1,3 млн человек. К октябрю 1942 г. эвакуация всех людей, которых власти считали нужным вывезти, была завершена.

Сохранились бесчисленные рассказы о людях, просто падавших от слабости и умиравших — дома или на работе, в магазинах или на улицах.

Жительница блокадного города Е. А. Скрябина в дневнике записала: *«Теперь умирают так просто: сначала перестают интересоваться чем бы то ни было, потом ложатся в постель и больше не встают».*

«Смерть хозяйничает в городе. Люди умирают и умирают.

Сегодня, когда я проходила по улице, передо мной шёл человек. Он еле передвигал ноги. Обгоняя его, я невольно обратила внимание на жуткое синее лицо. Подумала про себя: наверное, скоро умрёт. Тут действительно можно было сказать, что на лице человека лежала печать смерти. Через несколько шагов я обернулась, остановилась, следила за ним. Он опустился на тумбу, глаза закатились, потом он медленно стал сползать на землю. Когда я подошла к нему, он был уже мёртв. Люди от голода настолько ослабели, что не сопротивляются смерти. Умирают так, как будто засыпают. А окружающие полуживые люди не обращают на них никакого внимания.

Смерть стала явлением, наблюдаемым на каждом шагу. К ней привыкли, появилось полное равнодушие: ведь не сегодня – завтра такая участь ожидает каждого. Когда утром выходишь из дому, натыкаешься на трупы, лежащие в подворотне, на улице. Трупы долго лежат, так как некому их убирать».

Врач и соавтор книги «Медики и блокада» **Татьяна Михайлова:**  
*«Самым тяжёлым во время блокады был голод, вследствие чего у жителей развивалась дистрофия. В конце марта 1942 года вспыхнула эпидемия холеры, брюшного тифа, сыпного тифа, но за счёт профессионализма и высокой квалификации медиков вспышка была сведена к минимуму»*



## ухудшение ситуации

Январь и начало февраля 1942 г. стали самыми страшными, критическими месяцами блокады. Первую половину января всё неработающее население города никаких продуктов по карточкам вообще не получало. Примеси в выдаваемом хлебе составили уже 60%, а выработка электроэнергии сократилась до 4% от довоенного уровня. В январе наступили самые сильные морозы – среднемесячная температура составила минус 19 градусов Цельсия – гораздо ниже средней нормы для этого месяца в Ленинграде, которая обычно составляет минус 8 градусов. Более того, в течение 8 январских дней термометр показывал минус 30 и ниже. Питьевая вода стала большим дефицитом, а её транспортировка в квартиры и учреждения – настоящим подвигом.

Число жертв голода стремительно росло – каждый день умирали более 4000 человек. Столько людей умирало в городе в мирное время в течение 40 дней. Были дни, когда умирало 6–7 тысяч человек. Мужчины умирали гораздо быстрее, чем женщины (на каждые 100 смертей приходилось примерно 63 мужчины и 37 женщин). К концу войны женщины составляли основную часть городского населения.



Размер продовольственного  
пайка составлял:

Рабочим — 250 грамм хлеба в  
сутки

Служащим, иждивенцам и  
детям до 12 лет — по 125 грамм.

Личному составу  
военизированной охраны,  
пожарных команд,  
истребительных отрядов,  
ремесленных училищ и школ  
ФЗО, находившемуся на  
котловом довольствии — 300  
грамм  
Войскам первой линии — 500  
грамм



При этом до 50% хлеба составляли практически несъедобные примеси, добавлявшиеся вместо муки. Все остальные продукты почти перестали выдаваться.

Во Всесоюзном институте растениеводства находилась уникальная коллекция образцов зерновых, оставшаяся нетронутой, хотя многие из её хранителей умерли от голода.

холод. С наступлением зимы в городе практически кончились запасы топлива: выработка электроэнергии составляла всего 15% от довоенного уровня.

Прекратилось централизованное отопление домов, замёрзли или были отключены водопровод и канализация. Остановилась работа практически на всех фабриках и заводах (кроме оборонных). Часто пришедшие на рабочее место горожане не могли выполнить свою работу из-за отсутствия подачи воды, тепла и энергии.

Зима [1941](#) Зима 1941–[1942](#) Зима 1941–1942 гг. началась очень рано и была длинной даже по русским меркам. Средняя температура в декабре составляла минус 12–15 градусов [Цельсия](#), иногда опускаясь до минус 20.

Несмотря на привычный уровень температуры, из-за отсутствия оттепелей и продолжительных периодов низкой температуры зима была суровой, что для ослабленных голодом людей несло в себе смертельную

опасность



ДИСТРОФИЯ АЛИМЕНТАРНАЯ (ГОЛОДНАЯ БОЛЕЗНЬ) –  
НАРУШЕНИЕ ОБЩЕГО ПИТАНИЯ ОРГАНИЗМА В РЕЗУЛЬТАТЕ  
ДЛИТЕЛЬНОГО НЕДОЕДАНИЯ, КОГДА ПИЩА СОДЕРЖИТ  
НЕДОСТАТОЧНОЕ КОЛИЧЕСТВО КАЛОРИЙ, СРАВНИТЕЛЬНО  
С ЗАТРАЧИВАЕМОЙ ЭНЕРГИЕЙ. ПОСЛЕ ВОЙНЫ У ДИСТРОФИИ  
ПОЯВИЛОСЬ ЕЩЕ ОДНО – НЕОФИЦИАЛЬНОЕ НАЗВАНИЕ –  
«ЛЕНИНГРАДСКАЯ БОЛЕЗНЬ»

Жертва «Ленинградской болезни» — дистрофии

## 1943. Прорыв блокады

В 1943 г., когда германское командование осознало, что захватить Ленинград ему, скорее всего, не удастся, количество артиллерийских снарядов, упавших на город, увеличилось примерно в 6 раз.

В январе 1944 года блокада была полностью снята. В результате мощного наступления Красной Армии немецкие войска были отброшены от Ленинграда на расстояние 60–100 км и, через 872 дня после начала, блокада закончилась.



## Потери населения

За годы блокады погибло, по разным данным, от 300 тыс. до 1,5 млн человек. Так, на [Нюрнбергском процессе](#) фигурировало число 632 тысячи человек. Только 3% из них погибли от бомбёжек и артобстрелов; остальные 97% умерли от голода.

Большинство умерших в блокаду жителей Ленинграда похоронено на [Пискарёвском мемориальном кладбище](#) на Выборгской стороне. Это самое памятное место Санкт-Петербурга. Площадь кладбища составляет 26 га, длина стен равна 150 м с высотой 4,5 м. На камнях высечены строки пережившей блокаду писательницы Ольги Берггольц. В длинном ряду могил лежат жертвы блокады, число которых только на этом кладбище составляет 640 000 человек погибших от голода и больше чем 17 000 людей, ставших жертвами воздушных налетов и артиллерийских обстрелов. Общее число жертв среди гражданского населения в городе за все время войны превышает 1,2 миллиона человек.

Также тела многих погибших ленинградцев были кремированы в печах кирпичного завода, находящегося на территории нынешнего [Московского парка Победы](#). На территории парка построена часовня и установлен памятник «Вагонетка» — один из самых страшных памятников Петербурга. На таких вагонетках вывозили прах погибших после сожжения в печах завода в близлежащие карьеры.

[Серафимовское кладбище](#) также было местом массового захоронения ленинградцев, погибших и умерших во время блокады Ленинграда. В 1941—1944 гг. здесь было похоронено более 100 тыс. человек.

Умерших хоронили практически на всех кладбищах города (Волковском, Красненьком и других). За время битвы за Ленинград погибло больше людей, чем потеряли Англия и США за все время войны.

Handwritten notes on a card, possibly including a name and a date (1942).

Handwritten notes on a card, possibly including a name and a date (1942).

Handwritten notes on a card, possibly including a name and a date (1942).

Handwritten notes on a card, possibly including a name and a date (1942).

Handwritten notes on a card, possibly including a name and a date (1942).

Handwritten notes on a card, possibly including a name and a date (1942).

Handwritten notes on a card, possibly including a name and a date (1942).

Handwritten notes on a card, possibly including a name and a date (1942).

Handwritten notes on a card, possibly including a name and a date (1942).



Таня Савичева Таня Савичева жила в ленинградской семье. Началась война, затем блокада Таня Савичева жила в ленинградской семье. Началась война, затем блокада. На глазах Тани погибли ее бабушка, два дяди, мама, брат и сестра. Когда началась эвакуация детей, девочку удалось вывезти по Дороге Жизни Таня Савичева жила в ленинградской семье. Началась война, затем блокада. На глазах Тани погибли ее бабушка, два дяди, мама, брат и сестра. Когда началась эвакуация детей, девочку удалось вывезти по Дороге Жизни на «Большую землю». Врачи боролись за её жизнь, но медицинская помощь пришла слишком поздно. Таня Савичева умерла от истощения.

# Последствия блокады

Часть истощённых людей, вывезенных из города, так и не удалось спасти. Несколько тысяч человек умерли от последствий голода уже после того, как их переправили на «Большую землю». Врачи далеко не сразу научились ухаживать за голодавшими людьми. Были случаи, когда они умирали, получив большое количество качественной пищи, которая для истощенного организма оказывалась по существу ядом. Вместе с тем, как единодушно отмечают все исследователи, жертв могло бы быть гораздо больше, если бы местные власти областей, где размещали эвакуируемых, не предприняли чрезвычайных усилий по обеспечению ленинградцев продовольствием и квалифицированной медицинской помощью.