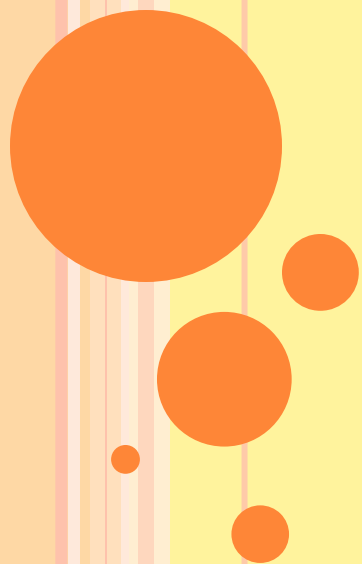


**БРЕСТ  
В  
XIX ВЕКЕ.**



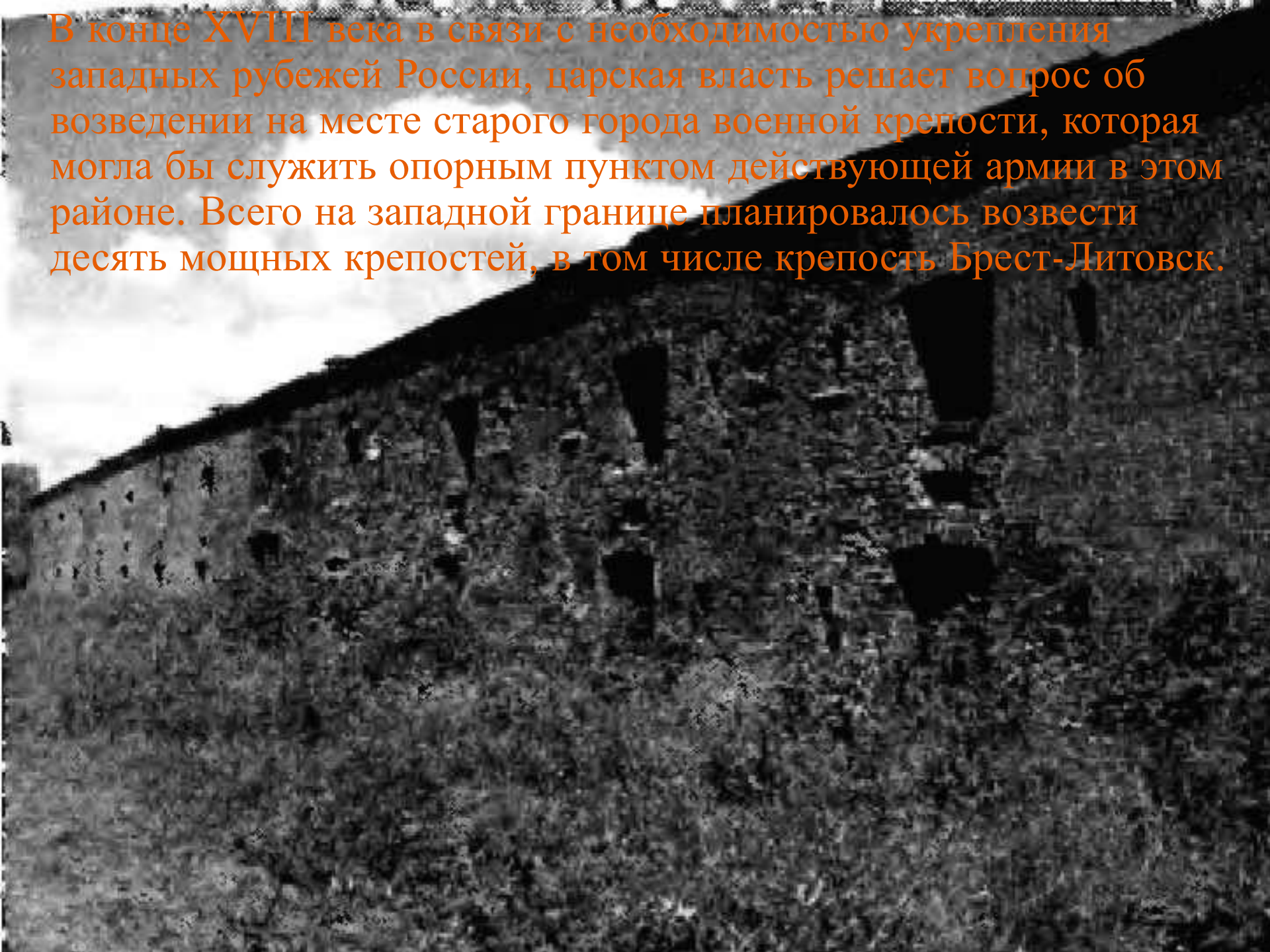
История Бреста, или Берестья (первое название города) начинается в 1019 году, первое обнаруженное упоминание в «Повести временных лет».



В конце XVIII века в городе насчитывалось 3, 5 тысяч жителей. В 1795 го-ду в результате третьего раздела Речи Посполитой Брест-Литовск был присоединен к России. Как уездный город вначале входил в Слонимскую, с 1797 года - Литовскую, с 1801 года - Гродненскую губернии. Город постепенно застраивался, в 1797 году в нём было 623 дома, из них 21 каменный, суконная фабрика и винодельный завод. Большой урон городу наносили пожары: в 1802 году сгорело около 160 домов, в 1822 году торговая часть города (150 лавок) и 70 жилых домов.



В конце XVIII века в связи с необходимостью укрепления западных рубежей России, царская власть решает вопрос об возведении на месте старого города военной крепости, которая могла бы служить опорным пунктом действующей армии в этом районе. Всего на западной границе планировалось возвести десять мощных крепостей, в том числе крепость Брест-Литовск.



Во время Отечественной войны 1812 года на территории Брестчины наполеоновская армия столкнулась с серьёзным сопротивлением со стороны Третьей западной русской армии под командованием генерала Александра Петровича Тормасова.



25 июля возле Брест-Литовска передовые части русских войск, возглавляемые генерал-майором А. Г. Щербатовым, нанесли поражение кавалерийским частям противника и выбили французов из города.



Окончательное решение о строительстве Брест-Литовской крепости появилось в начале 1829 г. Комитет по строительству представляет проект защитной линии «Брест-Литовск». В сентябре 1830 г. проект с несколькими поправками утвердили. 6 июня 1833 года начались земляные работы по строительству. В ходе строительства прежний город, просуществовавший более 500 лет, был практически уничтожен - были разрушены католические монастыри августинцев, доминиканцев..., приходской костел и каменная Свято-Николаевская церковь, в которой в 1596 г. была провозглашена Брестская уния,



ИЗВЕСТНАЯ НА ВСЮ ЕВРОПУ СИНАГОГА.

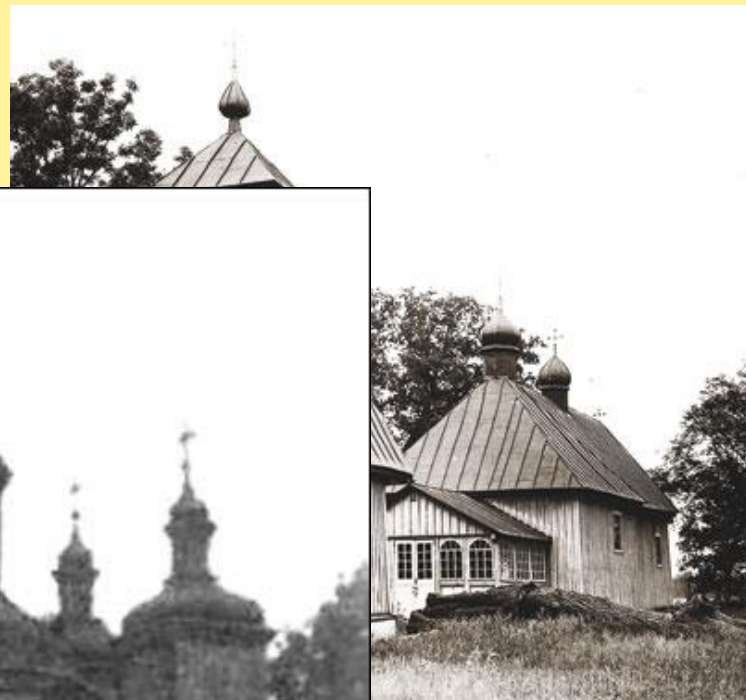
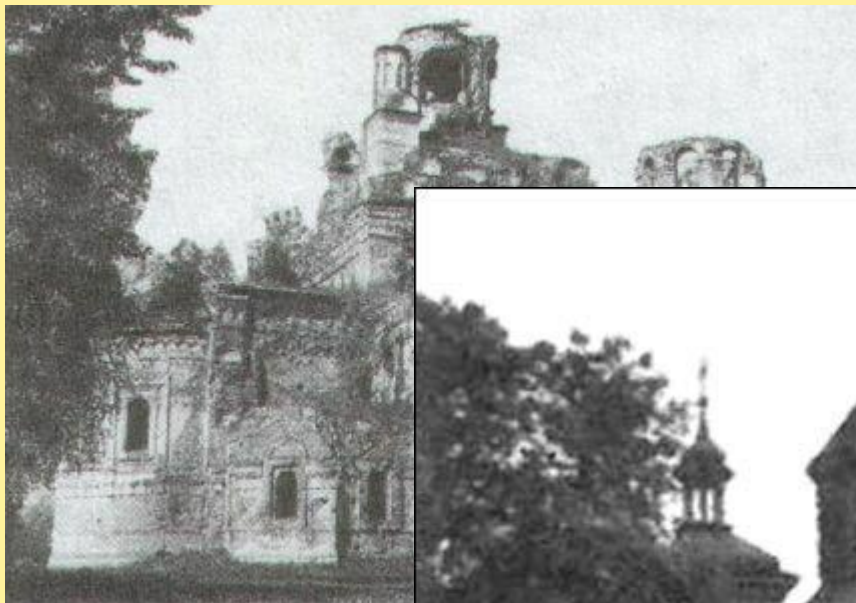




# ПРЕКРАТИЛИ ДЕЙСТВОВАТЬ ПРАВОСЛАВНЫЙ СИМЕОНОВСКИЙ МОНАСТЫРЬ



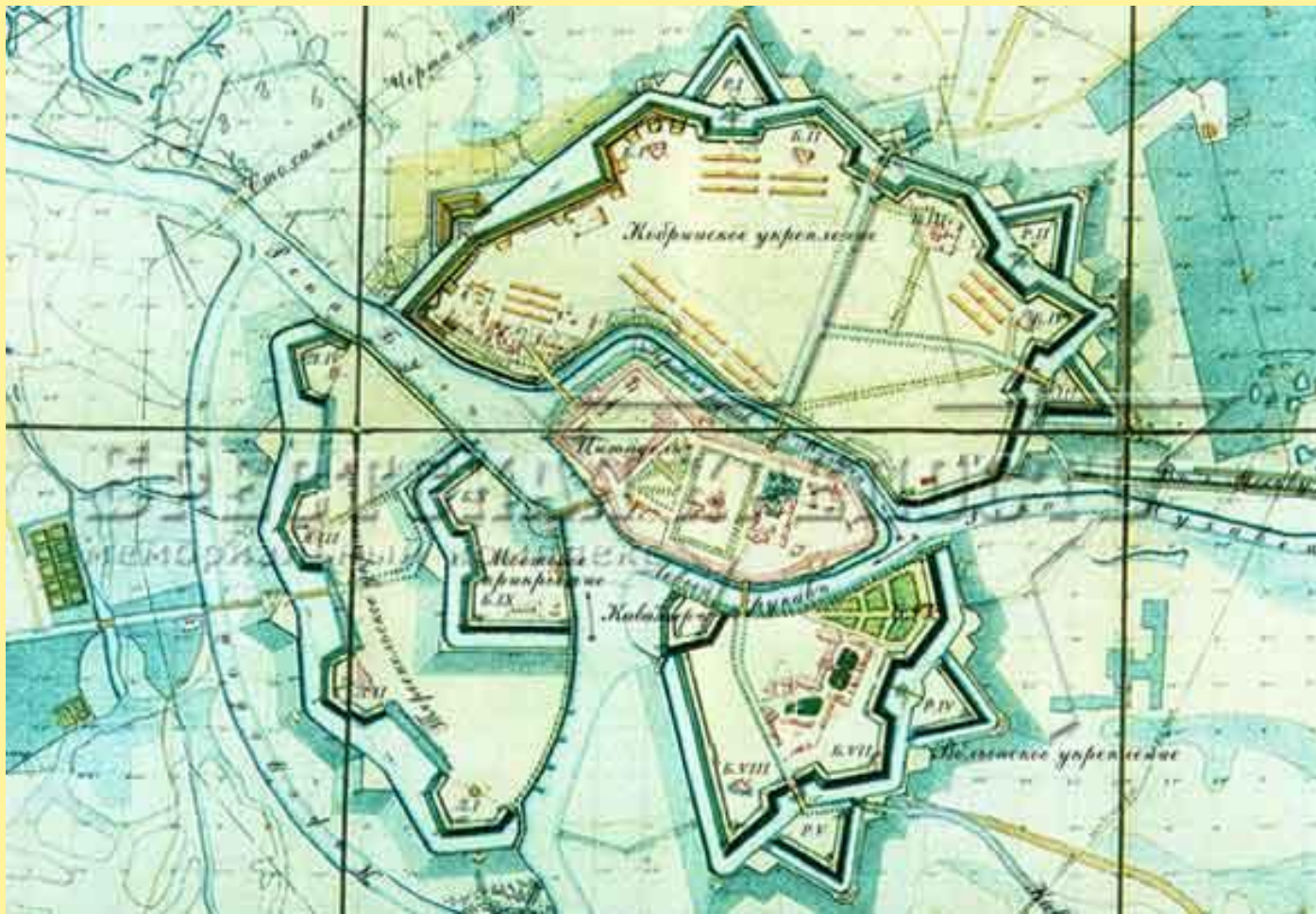
БЫВШИЕ ПРАВОСЛАВНЫЕ, А ЗАТЕМ УНИАТСКИЕ ДЕРЕВЯННЫЕ ЦЕРКВИ —  
ТРОИЦКАЯ, МИХАЙЛОВСКАЯ, ПРЕОБРАЖЕНСКАЯ.



В 1835 году городская застройка была перенесена на восток на 3 км, между землями города и крепости были установлены межевые знаки — бутовые столбы.



Через шесть лет, 26 апреля 1842 г. в торжественной обстановке над крепостью был поднят крепостной флаг. Брест-Литовская крепость вошла в число действующих крепостей России и состояла из Цитадели на острове и трех укреплений Волынского на юге, Кобринского с северной стороны и Тереспольского на западе.



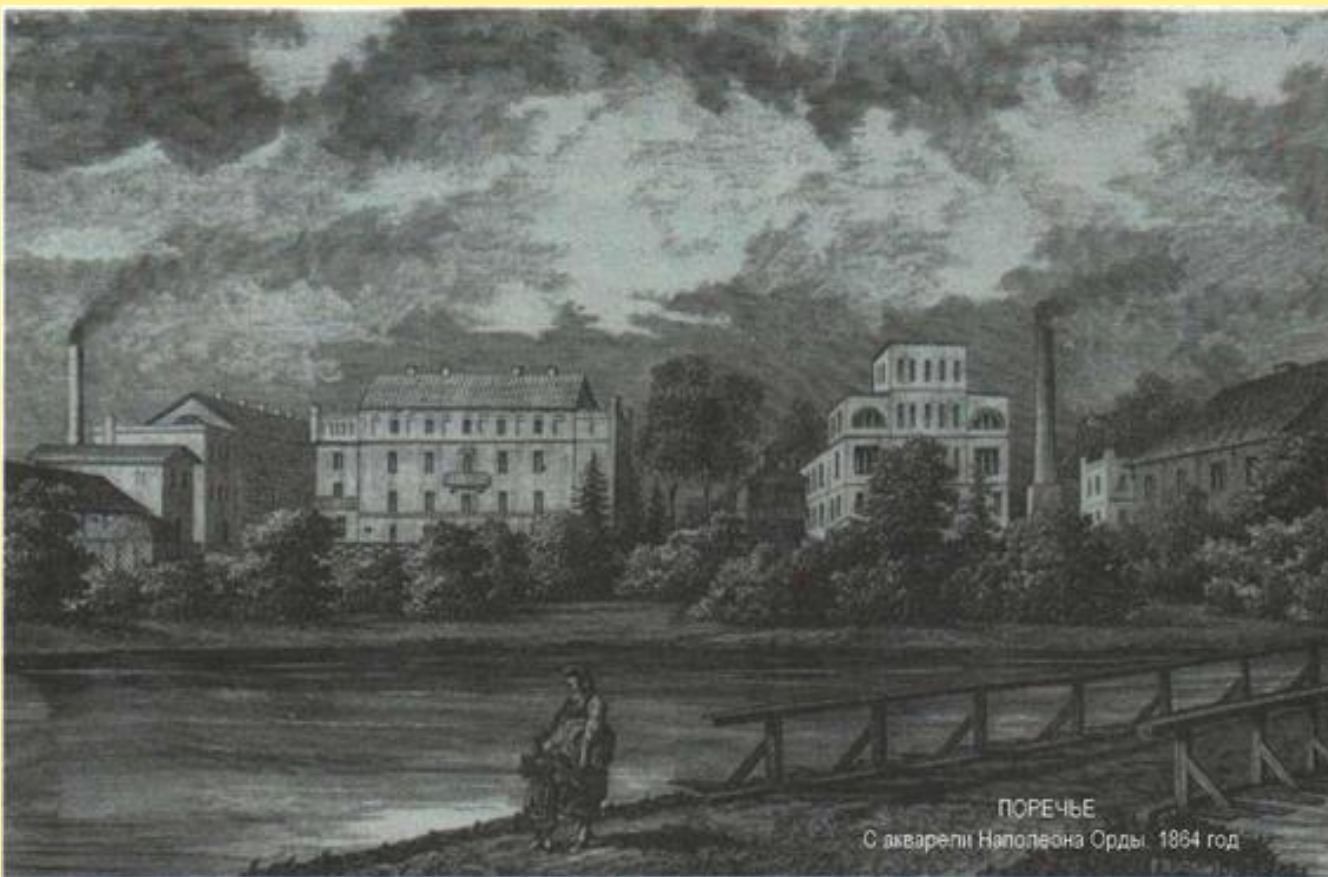
В составе Российской империи быстрыми темпами улучшались экономические связи города с другими ее губерниями. Росла численность населения- в 1825 году в городе проживало около 11 тысяч человек, в 1845 году - около 18 тысяч человек. В городе имелось 250 лавок, 3 раза в неделю проводились торги, ежегодно 2 ярмарки – Николаевская (9 мая) и на 10-й день после Пасхи.



С РАЗВИТИЕМ КАПИТАЛИЗМА ВО ВТОРОЙ ПОЛОВИНЕ XIX ВЕКА - НАЧАЛЕ XX ВЕКА ГОРОД ИНТЕНСИВНО ЗАСТРАИВАЛСЯ, ВОЗВОДИЛИСЬ КАМЕННЫЕ ЖИЛЫЕ И ОБЩЕСТВЕННЫЕ ЗДАНИЯ, ЗАВОДЫ И ФАБРИКИ, УВЕЛИЧИВАЛАСЬ ТЕРРИТОРИЯ ГОРОДА. В 1860-е ГОДЫ В БРЕСТ-ЛИТОВСКЕ РАБОТАЛО 5 ТАБАЧНЫХ ФАБРИК,



8 ЗАВОДОВ ПО ПРОИЗВОДСТВУ СВЕЧЕЙ, КОЖЕВЕННЫЕ, ШВЕЙНЫЕ, КРАСИЛЬНЫЕ И ДРУГИЕ МАСТЕРСКИЕ, ГДЕ ИСПОЛЬЗОВАЛСЯ НАЕМНЫЙ ТРУД РАБОЧИХ



ПОРЕЧЬЕ  
С акварели Наполеона Орды. 1864 год

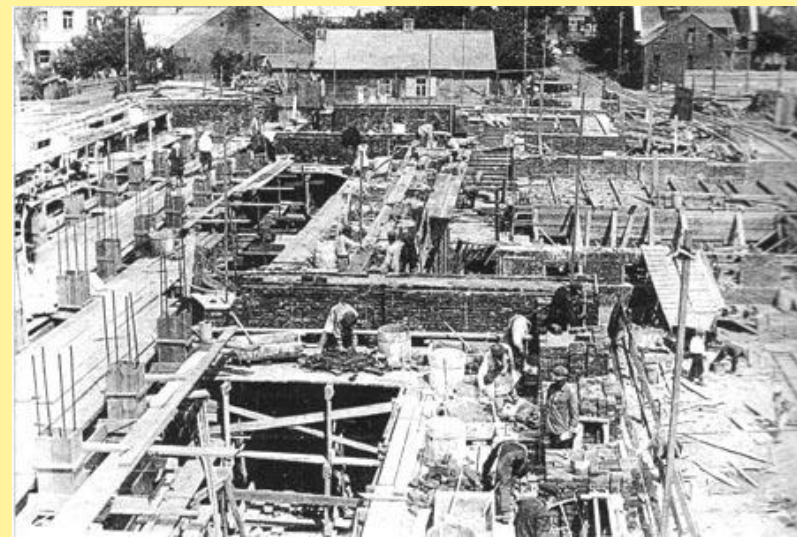
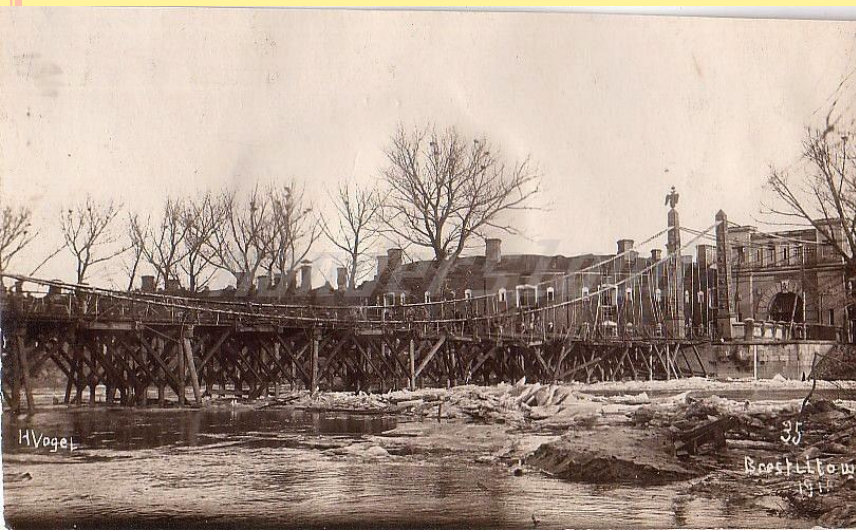
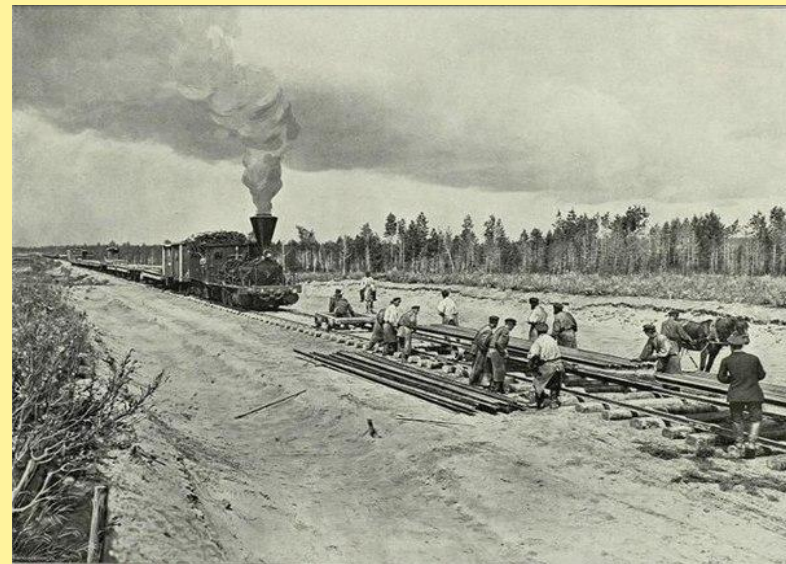


В городе было 302 лавки (178 лавок в гостином дворе и 124 в собственных домах), корчма, 8 хранилищ для вина, 5 постоянных дворов и 22 заезжих дома, кондитерская, население составляло 20, 9 тысяч человек. Изготовлением одежды и обуви занималось более 200 брестских мастеров. Самую большую группу специалистов составляли парикмахеры, ювелиры, мастера по ремонту часов, мебельщики и другие, всего их в городе было 800 человек.





Занимались также земледелием, строительством дорог, мостов, зданий.



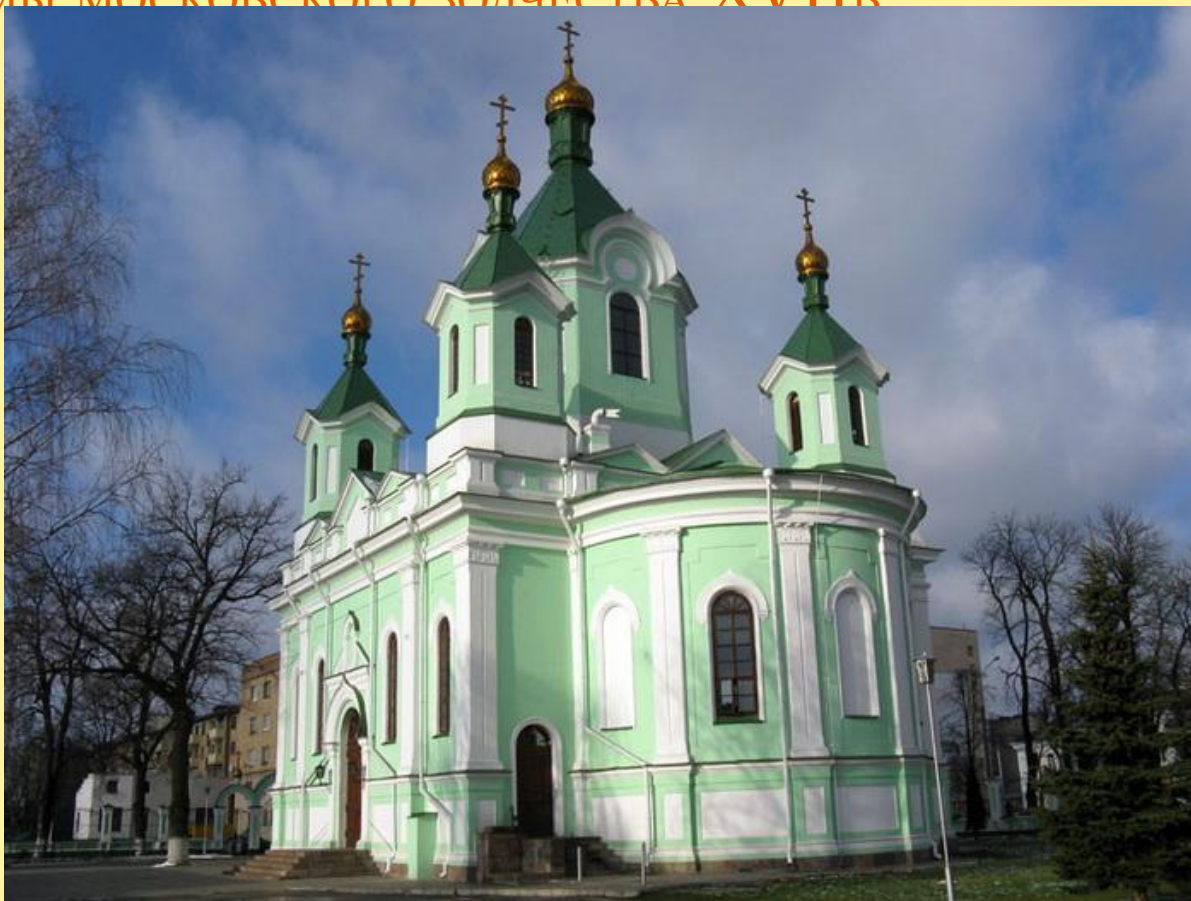
В ГОРОДЕ ЖИЛО САМОЕ БОЛЬШОЕ, СРЕДИ ВСЕХ ГОРОДОВ ГУБЕРНИИ, КОЛИЧЕСТВО КУПЦОВ – 312 ЧЕЛОВЕК. ГОРОД БЫСТРО СТРОИЛСЯ И ИМЕЛ РАЗВЕТВЛЕННУЮ УЛИЧНУЮ ПЛАНИРОВКУ - 225 УЛИЦ И ПЕРЕУЛКОВ, 21 МОСТ, В ТОМ ЧИСЛЕ И ОДИН МЕТАЛЛИЧЕСКИЙ ВИСЯЧИЙ И 19 ДЕРЕВЯННЫХ.



*Исправление*

[www.imha.ru](http://www.imha.ru)

АРХИТЕКТУРНЫМ УКРАШЕНИЕМ БРЕСТА СТАЛ СИМЕОНОВСКИЙ СОБОР, ПОСТРОЕННЫЙ В 1865 ГОДУ В РУССКО-ВИЗАНТИЙСКОМ СТИЛЕ. ХРАМ ЦЕНТРИЧЕСКОЙ 5-ТИ КУПОЛЬНОЙ КОМПОЗИЦИИ. В КОМПОЗИЦИОННОЙ СТРУКТУРЕ ОСНОВНОГО ОБЪЕМА ИСПОЛЬЗОВАНЫ ПРИЕМЫ КЛАССИЦИЗМА, А ТАКЖЕ ФОРМЫ МОСКОВСКОГО ЗОЛЧЕСТВА XVII В.



В 1856 г. начал действовать кафедральный Крестовоздвиженский костел.



На протяжении XIX в Брест развивался как торговый центр. Для обеспечения потребностей внутреннего рынка и заграничной торговли брестские и иноземные купцы довольно широко использовали различные пути сообщения. В середине века основными средствами сообщения служили водные пути. По белорусским рекам кроме плотов, барж, парусных судов, начали ходить пароходы и насчитывалось их около 20-ти. По рекам перевозилась огромная часть грузов.

Брестская прис

аруси.



Началось строительство железных дорог, связавших Брест с центром России, Польшей, Украиной. В 1869 году была пущена в эксплуатацию дорога Брест-Варшава, в 1871 году – Москва-Брест, в 1873 году – Киев-Брест, в 1886 году – Брест-Гомель. В 1886 году было построено здание железнодорожного вокзала, который с 1888 года освещён электричеством.



В 1889 году в Бресте насчитывалось 2 663 здания, 248 из которых были каменные. Крупный пожар в 1895 году уничтожил большую часть городских построек, в том числе жилых домов, предприятий и мастерских, лавок, больниц и училищ, железнодорожный вокзал, выгорел центр города.



По переписи 1897 года население города составило 46 568 человек. Тем не менее, город не имел ни водопровода, ни канализации, почти все население пользовалось водой из Мухавца, лишь 5 колодцев имели годную для питья воду. Действовала только одна больница.

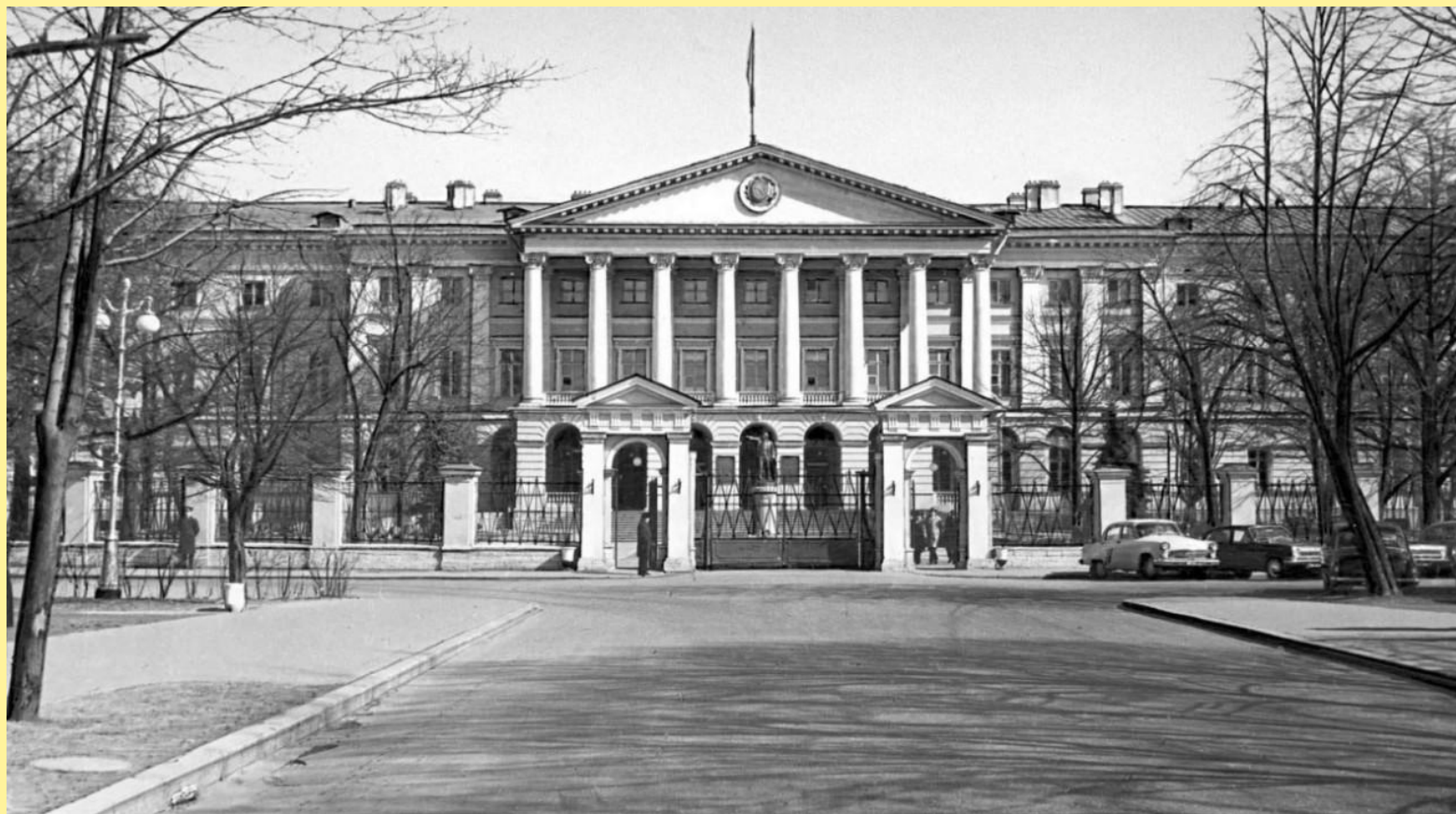




С 1865 года действовала четырех-классная гимназия,



А В КОНЦЕ 1870-Х ГОДОВ ГОРОДСКИЕ И ЦЕРКОВНО-ПРИХОДСКОЕ УЧИЛИЩА,  
ЧАСТНЫЙ ПАНСИОН ДЛЯ БЛАГОРОДНЫХ ДЕВИЦ.



С 1874 ГОДА РАБОТАЕТ ЧАСТНАЯ БИБЛИОТЕКА



с 1885 года - МУЗЫКАЛЬНО-ДРАМАТИЧЕСКОЕ ОБЩЕСТВО ЛЮБИТЕЛЕЙ



# Вывод:

- ❑ БРЕСТ – третий по древности город в Беларуси после Полоцка-862 г. и Турова-980г.
- ❑ Развитие города проходит очень быстро.
- ❑ При этом развитию мешают крупные пожары.
- ❑ Среди населения преобладали ремесленники и мелкие торговцы.
- ❑ Население было многоконфессиональным.
- ❑ Здания постепенно строили из камня.
- ❑ Брест называли городом на перекрёстке. Так как он был центром торговли.

