

# БРУСИЛОВСКИЙ ПРОРЫВ

Чтобы помочь французской и итальянской армиям, которые оказались к началу июня в критическом положении, Юго-Западный фронт перешел в наступление 4 июня 1916 года.



А.А. Брусилов

Идея Брусилова:  
**Атаковать всем фронтом**  
(протяжённость 340 км),  
выделив 4 ударных участка  
(15-20 км).

Противник не смог  
определить направление  
главных ударов.



**Брусиловский прорыв**  
 (Луцкий прорыв, 4-я  
 Галицийская  
 битва) — фронтальная  
 наступательная  
 операция Юго-Западного  
 фронта Русской армии под  
 командованием генерала А.  
 А. Брусилова во  
 время Первой мировой  
 войны, проведённая 3  
 июня — 22  
 августа 1916 года, в ходе  
 которой было нанесено  
 тяжёлое поражение  
 армиям Австро-Венгрии и  
 Германии и  
 заняты Буковина и  
 Восточная Галиция.







# НАСТУПЛЕНИЕ ВОЙСК ЮГО-ЗАПАДНОГО ФРОНТА

4 июня — 13 августа 1916 г.  
(Брусиловский прорыв)

-  Линия фронта к исходу 3 июня
-  Направления ударов русских войск
-  Контрудары и отход германо-австрийских войск
-  Переброска германских и австро-венгерских войск
-  Линия фронта к исходу 13 августа

Масштаб 1:6 600 000

# Соотношение сил

Силы сторон	Северный фронт	Западный фронт	Юго-Западный фронт	Всего
			1 411 000	1 061 000
	1 321 000	754 000	512 000	1 732 000



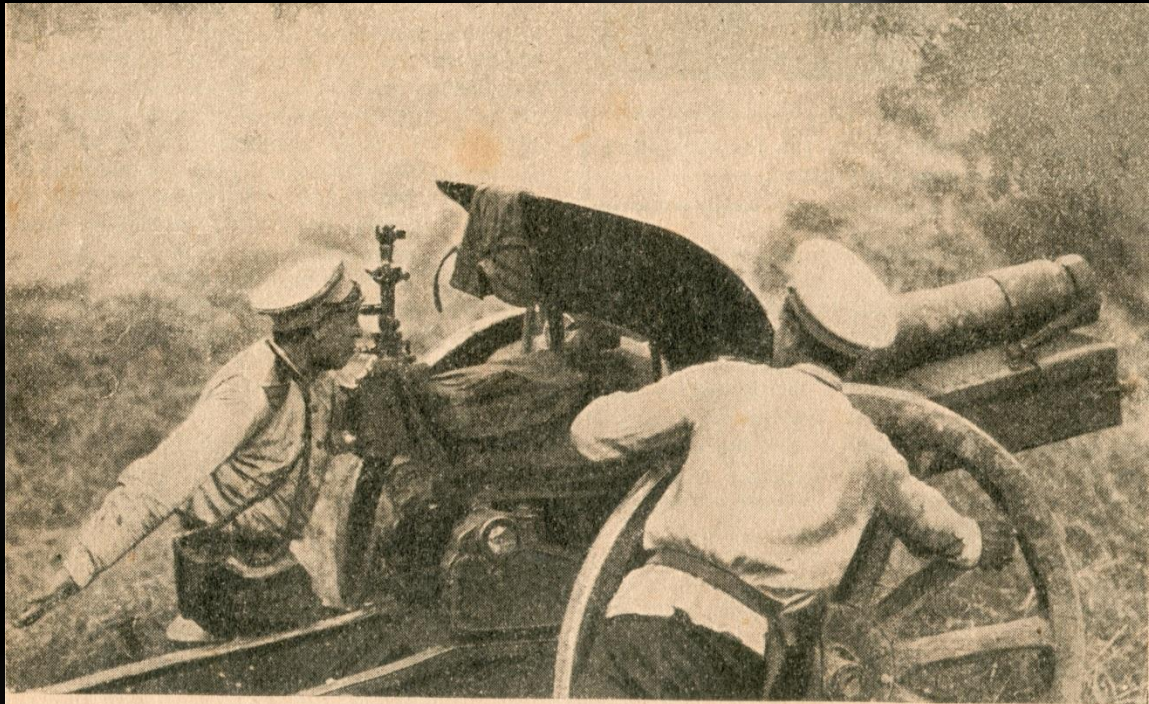


# История наступления

Шла первая Мировая война. Положение на фронте было очень тяжелым. На 1916 г, было назначено масштабное наступление русских войск. Союзники России по Антанте просили русских как можно быстрее начать наступление, иначе на западном фронте могло не стать французской армии. Русские генералы считали, что армия не способна прорвать оборону противника, ибо он слишком силен. Однако **приказ есть приказ.**



Брусиловский прорыв начался 22 мая 1916 и продолжился до 1 ноября 1916 года. Алексей Брусилов начал наступление на широком фронте, чтобы немцы не могли определить направление главного удара русской армии. Он разработал новую тактику ведения боя. Наступление начиналось с массированного обстрела неприятеля артиллерией, залпы, которых со временем только учащались. Потом воевода делал некоторый перерыв. За время перерыва противник вылезал из укреплений, что бы занять позиции. Как только в окопах противника начинались движения, русская артиллерия снова открывала огонь. Артиллерийская подготовка для начала прорыва длилась пару дней.



Батарея на позиції.



Первую полосу оборону немцев, русские солдаты захватили за три часа. Русская армия смогла взять в плен десятки тысяч немецких солдат и офицеров, активное наступление длилось 17 дней. Потом Брусилову был дан приказ остановиться и приготовиться к активной обороне. Через неделю, прорыв было велено продолжить, но немцы успели стащить отовсюду резервы, и наступление русской армии замедлилось. К ноябрю 1916 года бои на вверенных Брусилову направлениях закончились.



За время Брусиловского прорыва противник потерял полтора миллиона человек убитыми и полмиллиона пленными. Русская армия заняла Буковину и часть Восточной Галиции.

Брусиловский прорыв оказал большое влияние на ход Первой Мировой Войны. Наступление Алексея Брусилова вывело из войны Австрию, а немцы не смогли уничтожить армию французов.

Сам Брусилов про свой прорыв выразился так: **«это была работа для других, а не для нас»**. Русская армия спасла своих союзников, но не добилась коренного перелома в войне.







**11 ноября 1918 года Компьенским перемирием, означавшим капитуляцию Германии, окончилась Первая мировая война, продолжавшаяся четыре года и три месяца. В ее огне погибло почти 10 миллионов человек, около 20 миллионов было ранено. Таких потерь человечество до этого не знало.**

**11 ноября - день памяти.**

**Автор: Таланова С.А.**