



Буддха (Меркурий) बुध

Буддха – наследный принц, баловень судьбы, любимец Богов.

Согласно мифам, Буддха - сын Тары и Чандры. Это значит, что Буддха может указывать на незаконное происхождение человека;

Буддха - евнух в ведической традиции. У него может быть необычный характер отношений с партнером, рано или поздно это в жизни может проявиться (миф о царе Ила).



Каракой чего является Буддха

- Буддха - карака интеллекта. В слабом положении - часто проблемы с памятью. Таким людям надо дважды проверять то, что они делают. В положении ничча - проблемы с адекватностью выводов и суждений;
- Курирует способность «переваривать» информацию, анализировать и делать соответствующие выводы – как агни, который переваривает информацию и выдает решение. Если Буддха чувствует себя неважно, человеку нужно не спешить с принятием решений;
- Буддха показывает, как быстро человек соображает. Если плохо себя чувствует, то работать, например, авиадиспетчером ему нельзя;



Куратор речи. С помощью речи мы общаемся, и Буддха

отвечает за способность передавать свои мысли, чувства другим людям и делать так, чтобы это поняли;

- Дает способность грамотно писать и четко излагать свои мысли;
- Курирует все средства связи: компьютеры, телефоны, интернет и т. д.;
- Курирует способность человека жить в обществе, и таким образом, создание и реализацию кармы;
- Карак бизнеса, коммерции и деловых способностей человека, умение общаться с людьми, т.к. бизнес делается только среди людей. Чем Буддха лучше себя чувствует, тем больше деловых способностей;



Буддха курирует Вишудха чакру, которая связана с первоэлементом Акаша – пространство, то, в чем движется все остальные первоэлементы. Это основной элемент. Вишудха чакра курирует способности проявлять себя в жизни, способность вынести наружу то, что есть внутри, способность добиться результата, что-то создать. Рассматривая гороскоп человека в контексте бизнеса, обязательно нужно смотреть, как чувствует себя Буддха;

- Буддха связан со щитовидкой, и проблемы с Вишудхой часто сопровождаются проблемами со щитовидной железой. Особенно это проявлено у женщин, потому что женщине труднее проявить себя в Кали югу;



Буддха - карака памяти и нервной системы человека;

- Карака импотенции;
- Карака снов человека, посредник между людьми и Богами, а сон - это промежуточное состояние;
- Карака учебы. Чем хуже себя чувствует Буддха, тем человек меньше хочет учиться;
- Карака игр самых разных - от детских до взрослых. Если он чувствует себя плохо, то человек может много и долго играть;
- Отвечает за приспособляемость человека. Дает способность копировать других людей, их речь, поведение. У кого сильный Буддха, тот может быть хорошим артистом;



Буддха курирует все способности человека.

- Любит скопление людей: места, где люди развлекаются, рынки, ярмарки, где гуляют трудящиеся, а также аэропорты, магазины, вокзалы, банки, офисы, организации и т.д.;
- Отвечает за экстерьер и курирует кожу человека. Проблемы с кожей – когда Буддха себя чувствует плохо;
- Курирует чистую и аккуратную одежду;
- Куратор летающих созданий.



Положение в карте

Буддха плохо себя чувствует в Мина и Карката.

Карката - это ум, а Буддха - интеллект,

Также плохо ему в Меша и во Вришчике:

для Мангала Буддха - враг.

Хорошо - в своих знаках (Митхуна, Канья), особенно в Канья.

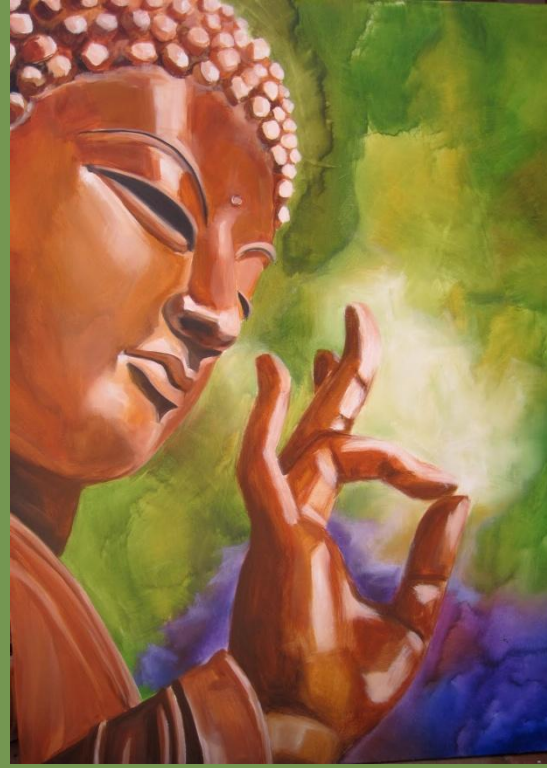


Характеристики Буддхи

Метод подхода – через разговоры, дипломатию. Надо завести

интеллектуальный разговор - и Буддха ваш. Он очень любит поговорить;

- Буддха рождается головой вперед;
- Камень – изумруд; Цвет - зеленый;
- Буддха имеет форму треугольника;
- Смотрит в сторону и этим символизирует множественность;
- Созревает в 32 года;
- Представляет из себя юношу. Если он чувствует себя хорошо, человек будет очень молодо выглядеть. Курирует возраст 4-14 лет;
- Это тридоша, т.е. акцентированы все три доши: вата, пита, капха.



प्रियङ्गुकलिकाश्यामं रूपेणाप्रतिमं बुधम् ।
सौम्यं सौम्यगुणोपेतं तं बुधं प्रणमाम्यहम् ॥ ४ ॥

Priyaṅgu kalikā śyāmaṃ rūpeṇā pratimaṃ budham |
saumyaṃ saumya guṇopetaṃ
taṃ budhaṃ praṇamāmyaham || 4 ||



Я склоняюсь перед Меркурием, темным, словно
цветок приянгу, пред тем, чьи формы
несравненны, пред многоумным сыном Луны,
одаренным кротостью нрава.