

Северо-Восточная Русь в XII-XIII в.



Владими́ро-Сузда́льская земля.

- ? Географическое положение Северо-Восточной Руси было очень выгодным. Здесь были густые леса, реки с бесчисленным количеством рыбы, леса были богаты пушниной .+до этих земель не доходили набеги степняков.
- ? Северо- Восточная Русь стала возвышаться при Владимире Мономахе. Сюда же, ВМ отправил править своего сына Юрия.

Юрий Долгорукий (1125-1157)

- ? При нем Ростово-Суздальская земля становится сильнее и влиятельнее.
- ? Он жаждал власти, стремился к первенству, за это он и получил прозвище Долгорукий.
- ? К середине 12 в. Усилиями Юрия Долгорукого Ростово-Суздальское княжество из далекой окраины превратилось в обширное независимое княжество, с активной политикой.

Политика Юрия Долгорукого.

- ? Вел постоянные войны с Волжской Булгарией, которая в пору ухудшения отношений, хотела остановить русскую торговлю на волжском торговом пути.
- ? Вел противоборство с Новгородом за влияние на пограничные земли.
- ? В течение долгих лет Юрий Долгорукий боролся за овладение Киевским престолом.
- ? Построил ряд крепостей и городов: Звенигород, Дмитров, Юрьев-Польской, Кснятин.
- ? Оформляются границы Ростово-Суздальского к-ва
- ? **В 1125 г. перенёс столицу Ростово-Суздальского княжества из Ростова в Суздаль.**

Первое упоминание о Москве.

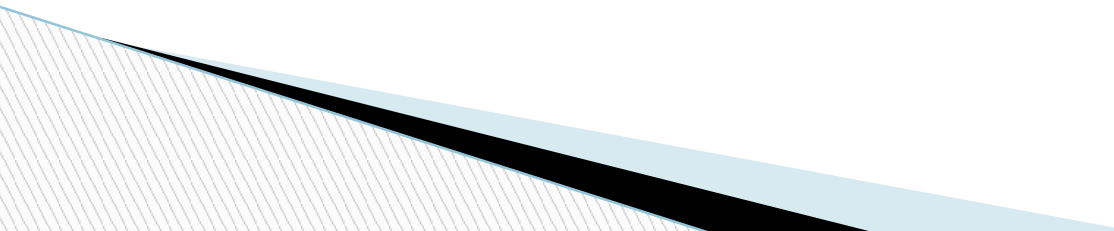
? Юрий Долгорукий, принимая участие в разных усобицах, имел союзника в лице Черниговского князя Святослава Ольговича. Однажды союзники **встретились для переговоров и для дружеского пира в пограничном суздальском городке Москве.**

Юрий Долгорукий пригласил туда своего союзника и написал ему: « Приди ко мне брате, в Москов».

1147- ПЕРВОЕ ЛЕТОПИСНОЕ УПОМИНАНИЕ О МОСКВЕ.

В 1156 г. по приказу Юрия, Москва была укреплена. Новыми деревянными стенами и рвом.

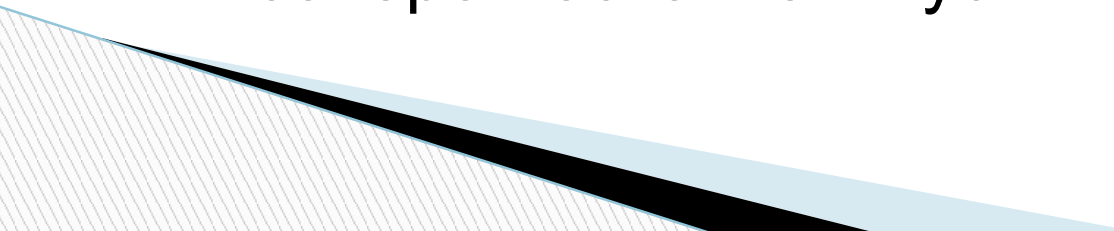
Политика Юрия Долгорукого по отношению к Киеву.

- ? Земля Юрия первой получила самостоятельность от Киева.
 - ? Он трижды ходил на Киев, в 1149 он занял Киев. В 1151 он потерпел поражение от Изяслава Мстиславовича.
 - ? В 1155 году ему удалось захватить Киев.
 - ? Но в 1157 году он скончался в Киеве.
- 





Андрей Боголюбский (1157-1174)

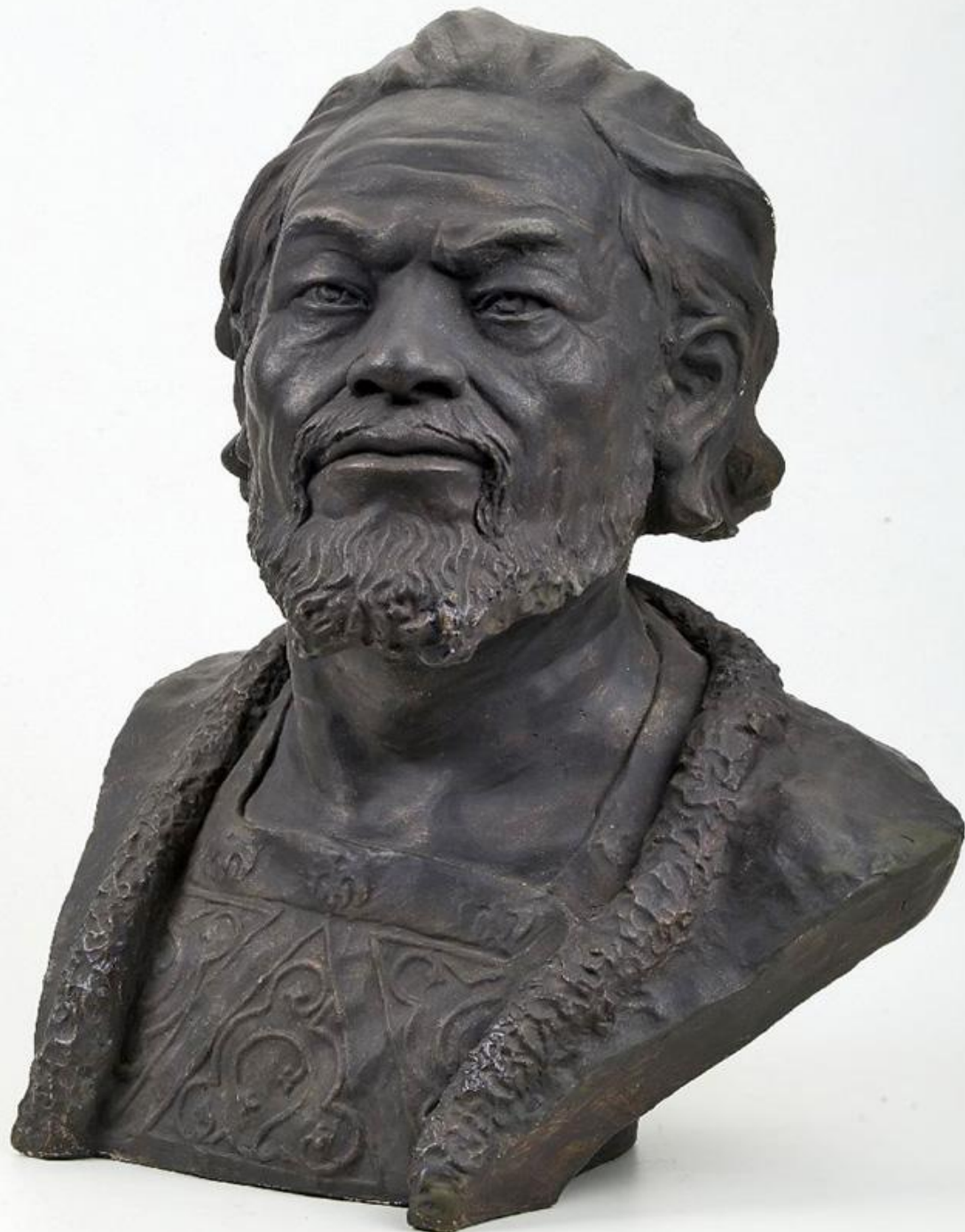
- ? Сын Юрия Долгорукого.
 - ? Известен как смелый воин и умелый военачальник.
 - ? До 30 лет князь сидел в своем уделе в Владимире-на-Клязьме.
 - ? Андрей удалил от всех дел своих братьев, рожденных от других матерей, удалил от дел старых бояр.
 - ? Летописец пишет, что он хотел «самовластия» в северо-восточной Руси.
- 

Политика Андрея Боголюбского.

- ? ОН ПЕРЕНЕС ЦЕНТР КНЯЖЕСТВА ВО ВЛАДИМИР.
- ? В Боголюбове (рядом с Владимиром) он построил белокаменный дворец, отчего и получил прозвище Боголюбский.
- ? 1169 –Андрей Боголюбский взял Киев и отдал город на разграбление. Он не оставил город за собой.
- ? Вел военные действия с Волжской Булгарией.

Политика Андрея Боголюбского.

- ? Его действия раздражали боярство.
- ? Он казнил родственника жены Степана Кучку, который владел землями, которые назывались Кучково. Эти Земли АБ присоединил к своим землям.
- ? Родственники казненного организовали заговор против АБ, в который была включена даже его жена.
- ? В 1174 он был убит.
- ? После того, как народ услышал, что Андрей Боголюбский был убит начались волнения во Владимире и в Боголюбове.

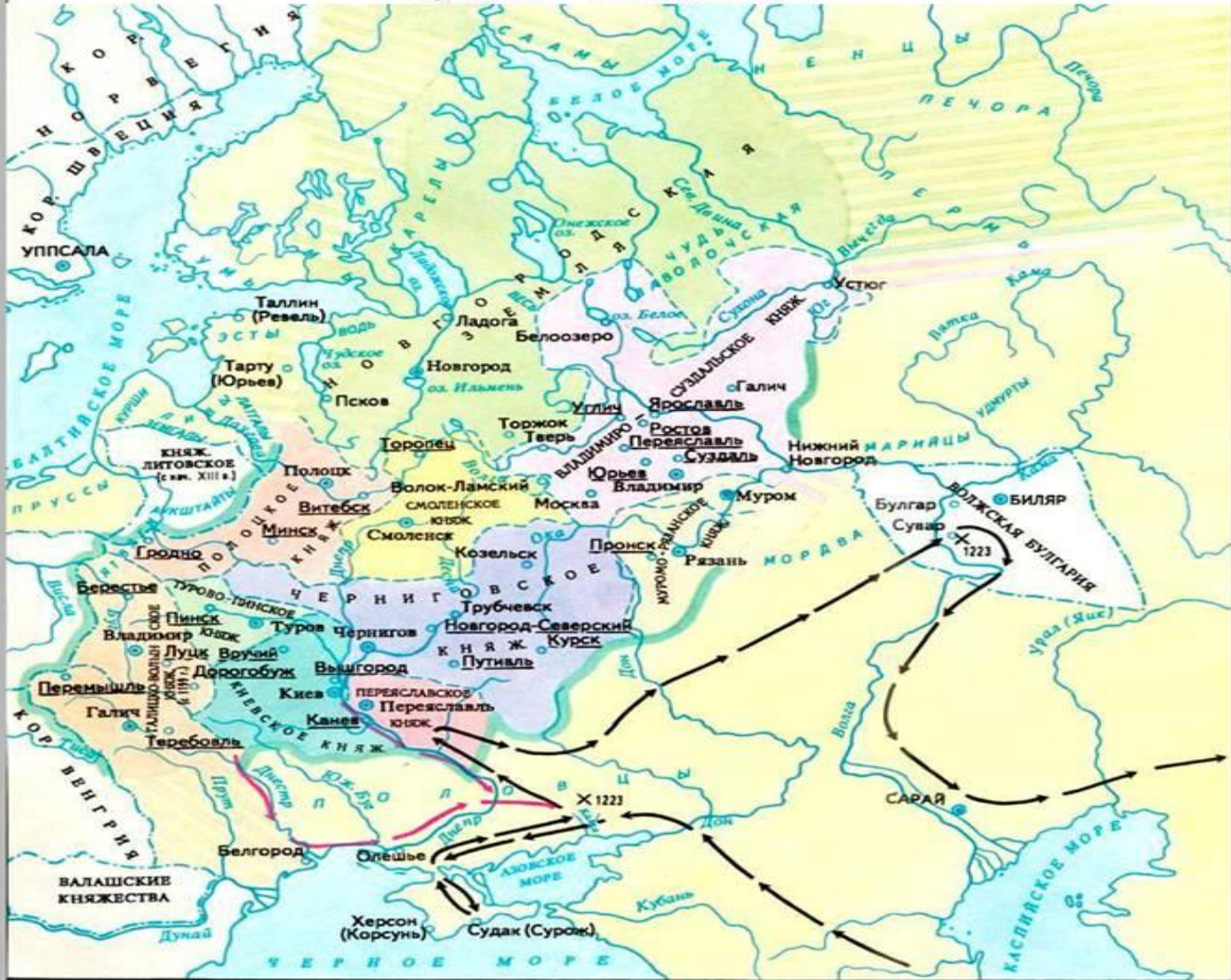


Всеволод Большое Гнездо (1176-1212)

- ? На его правление приходится расцвет Владимиро-Суздальской земли.
- ? Схватил и заточил мятежных бояр, их владения отошли князю.
- ? Рязань была захвачена.
- ? Всеволод получил прозвище Большое Гнездо, т.к. имел 8 сыновей и 8 внуков, не считая потомков женского пола.
- ? Всеволод, в укреплении своей власти опирался не только на города, он опирался на мужающее с каждым днем дворянство (отроки, мечники, вирники, гриди, меньшая дружина)
- ? Они служили князю за землю.
- ? Всеволода уже называли **ВЕЛИКИМ КНЯЗЕМ ВЛАДИМИРСКИМ**.
- ? Передал престол второму сыну Юрию, т.к. Константин не хотел покидать Ростов.
- ? Умер в 1212г.



Русь в XII - начале XIII вв.

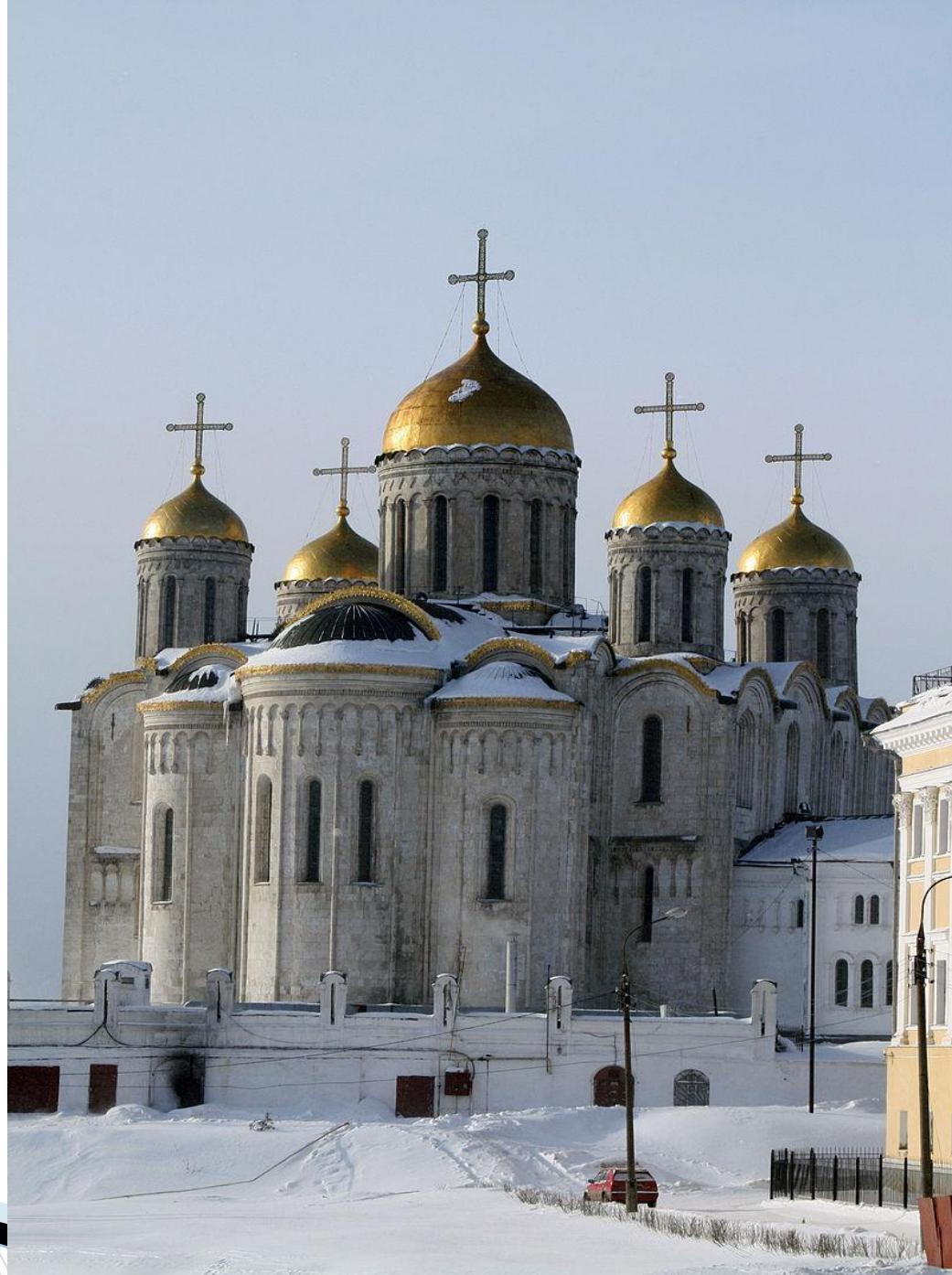


- Общая граница русских княжеств в начале XIII в.
- Поход русских князей против монголо-татар в 1223 г.
- Границы отдельных русских княжеств в последней четверти XII в.
- Осваиваемые и зависимые территории
- Поход монголо-татар на Русь в 1223 г.
- X 1223 Места и годы важнейших сражений
- Курск Центры формирующихся удельных княжеств



Церковь Покрова на Нерли.

- ? Возведен в 1165 году.
- ? возведен по указу Андрея Боголюбского после победы владимирского войска над болгарами и в память о погибшем от ран, полученных в победном сражении сыне князя Андрея, Изяславе.
- ? Храм был поставлен в версте от резиденции Андрея Боголюбского
- ? Храм был построен всего за одно лето, и это – еще один удивительный факт из жизни уникального памятника.



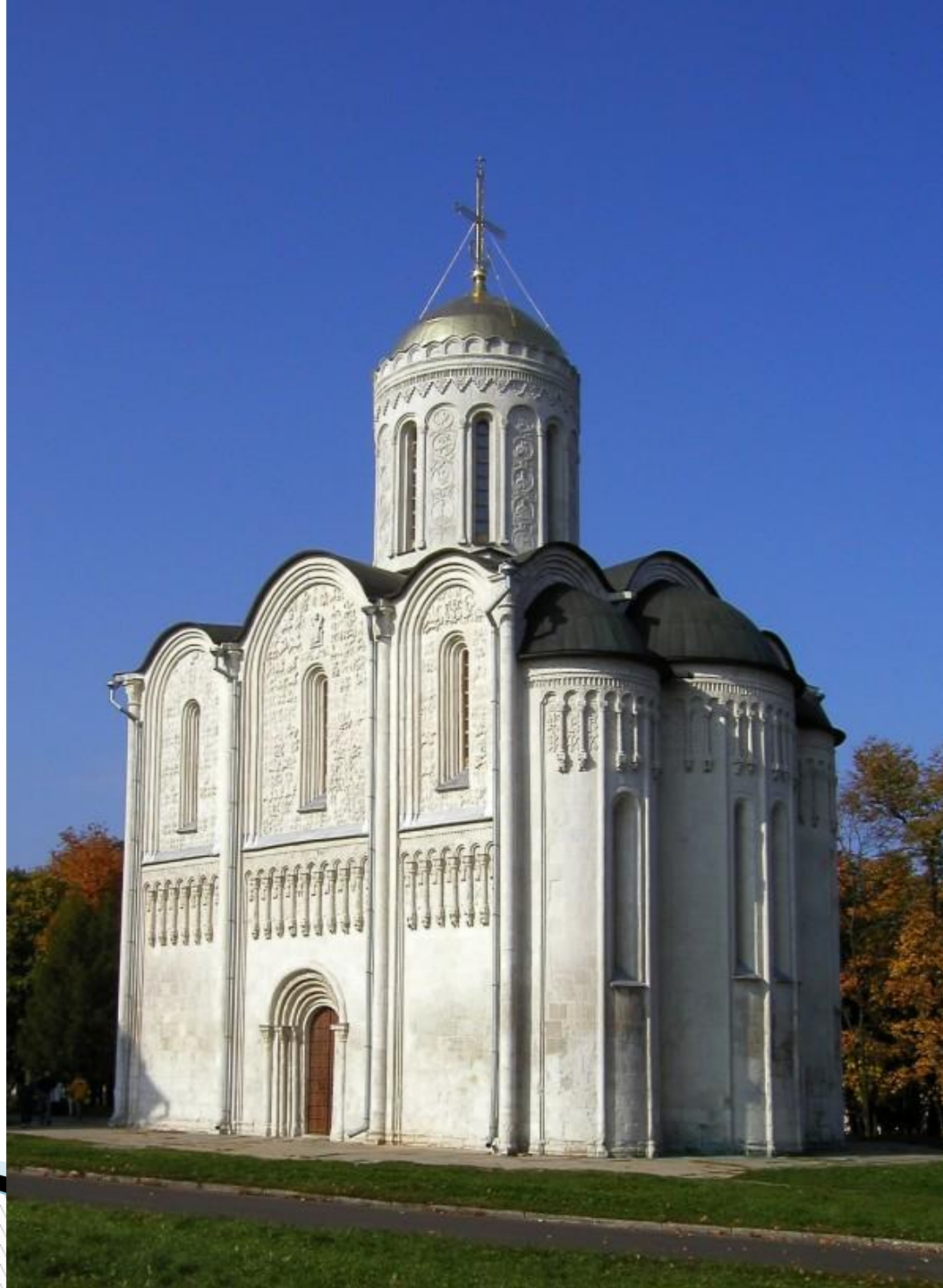
Успенский собор во Владимире.

- ? Строитель-Всеволод Большое Гнездо.
- ? Основатель- Андрей Боголюбский
- ? Дата основания XIIв.
- ? Строительство 1186-1189.
- ? Андрей Боголюбский задумывал свой храм не только как главный собор Владимирской епископии, но и как оплот новой, независимой от Киева митрополии — ведь стольный Владимирград вступал с Киевом не только в политическое, но и в церковное соперничество
- ? В начале XV века для украшения храма были приглашены Андрей Рублёв и Даниил Чёрный.



Золотые ворота во Владимире

- ? 1164 был построен по приказу Андрея Боголюбского.
- ? владимирские Золотые ворота не имели аналогов в средневековой Европе; архитектура европейского средневековья знала лишь чисто крепостные башенные сооружения, в то время как Золотые ворота во Владимире, помимо оборонительных функций, выполняли роль парадного въезда в город и служили непосредственно религиозному назначению — в них находилась действующая Ризположенская церковь.



Дмитровский собор во Владимире

- ? Дата основания 1194 г.
- ? Основатель- Всеволод Большое Гнездо.
- ? От внутреннего убранства до нас дошли несколько фрагментов фресок XII века, в частности, фрагменты композиции «Страшный суд».

Задание 1 № 2303. Кто из князей Древнерусского государства сумел приостановить распад государства в начале XII в.?

- 1) Ярослав Мудрый
- 2) Юрий Долгорукий
- 3) Владимир Мономах
- 4) Всеволод Большое Гнездо

Задание 1 № 3505. Какое из перечисленных событий произошло раньше других?

- 1) первое упоминание в летописи о Москве
- 2) поход Тохтамыша на Москву
- 3) поход Батыя на Северо-Восточную Русь
- 4) стояние на реке Угре

Задание 1 № 3865. В каком из центров удельной Руси (XII—XV вв.) высшим законодательным органом власти было вече?

- 1) Новгороде
- 2) Владимире
- 3) Москве
- 4) Киеве

Задание 1 № 3985. В какой город была перенесена столица Северо-Восточной Руси Андреем Боголюбским?

- 1) Ярославль
- 2) Ростов
- 3) Москва
- 4) Владимир

Задание 39 № 4183. В исторической науке существуют дискуссионные проблемы, по которым высказываются различные, часто противоречивые точки зрения. Ниже приведена одна из спорных точек зрения, существующих в исторической науке.

«Переход к феодальной раздробленности во второй четверти XII в. можно считать прогрессом в развитии средневековой Руси, её расцветом».

Используя исторические знания, приведите два аргумента, которыми можно подтвердить данную точку зрения, и два аргумента, которыми можно опровергнуть её.

Ответ запишите в следующем виде.

Аргументы в подтверждение:

1)...

2)...

Аргументы в опровержение:

1)...

2)...

Пояснение.

Правильный ответ должен содержать аргументы:

1) в подтверждение, например:

- рост городов. по сравнению с Древнерусским государством;
- успехи в развитии ремесла, торговли и образования.

2) в опровержение, например:

- феодальные усобицы замедляли развитие;
- резко упала обороноспособность Руси

Могут быть приведены другие аргументы.

Задание 39 № 5454. В исторической науке существуют дискуссионные проблемы, по которым высказываются различные, часто противоречивые, точки зрения. Ниже приведена одна из спорных точек зрения, существующих в исторической науке:

«Древнерусское общество XI–XII вв. нельзя считать феодальным, феодальные отношения в нём практически не были развиты».

Используя исторические знания, приведите два аргумента, которыми можно подтвердить данную точку зрения, и два аргумента, которыми можно опровергнуть её. При изложении аргументов обязательно используйте исторические факты.

Ответ запишите в следующем виде.

Аргументы в подтверждение:

1) ...

2) ...

Аргументы в опровержение:

1) ...

2) ...

Задание 39 № 5454. В исторической науке существуют дискуссионные проблемы, по которым высказываются различные, часто противоречивые, точки зрения. Ниже приведена одна из спорных точек зрения, существующих в исторической науке:

«Древнерусское общество XI–XII вв. нельзя считать феодальным, феодальные отношения в нём практически не были развиты».

Используя исторические знания, приведите два аргумента, которыми можно подтвердить данную точку зрения, и два аргумента, которыми можно опровергнуть её. При изложении аргументов обязательно используйте исторические факты.

Ответ запишите в следующем виде.

Аргументы в подтверждение:

1) ...

2) ...

Аргументы в опровержение:

1) ...

2) ...

Пояснение.

Правильный ответ должен содержать аргументы:

- 1) в подтверждение, например: – подавляющая часть населения представляла собой свободных крестьян, не находившихся в зависимости от частных лиц; в XII в. им продолжала принадлежать и большая часть земли;
– на Руси практически отсутствовало правовое закрепление вассально-ленных отношений, характерное для Западной Европы;
– большое значение сохраняли пережитки родо-племенного строя (взгляд на государство как на родовое владение Рюриковичей, родовые порядки в общине, большая роль племенной знати, вече).
 - 2) в опровержение, например:
– существование вотчин, формирование княжеских доменов свидетельствовало о развитии феодального землевладения;
– отношения великого князя и удельных князей и бояр носили характер вассально-ленных отношений, отношений сюзерена и вассалов (обязанность военной помощи или службы);
– произошло расслоение общества, появилось зависимое население (рядовичи, закупы и др.).
- Могут быть приведены другие аргументы

1. В 30-е годы XII в. Киевская Русь распалась на...
 - 1) 100 земель;
 - 2) 15 государств;
 - 3) 50 уделов;
 - 4) 250 княжеств;
 - 5) 200 территорий.
2. Форма власти, установившаяся в Великом Новгороде, после отделения от Киева...
 - 1) раннефеодальная монархия;
 - 2) централизованное государство;
 - 3) абсолютная монархия;
 - 4) сословно-представительная монархия;
 - 5) боярская республика.
3. Столица Северо-Восточной Руси была перенесена в период феодальной раздробленности из Ростова во Владимир-на-Клязьме в правление князя...
 - 1) Юрия Долгорукого;
 - 2) Андрея Боголюбского;
 - 3) Ярослава Всеволодовича;
 - 4) Всеволода Большое Гнездо;
 - 5) Александра Ярославича.
4. Объединение Галича и Волыни произошло ...
 - 1) в X веке;
 - 2) в начале XI в.;
 - 3) в начале XII в.;
 - 4) в конце XII в.;
 - 5) в середине XI в.

2. Когда в Великом Новгороде произошло восстание горожан, приведшее к победе над князем и созданию особой, отличной от других русских земель, формы власти:

- 1) в 1132 г.;
- 2) в 1136 г.;
- 3) в 1240 г.;
- 4) в 1242 г.;
- 5) в 1257 г.

3. Первое упоминание в летописи о Москве относится к княжению во Владимиро-Суздальской земле...

- 1) Андрея Боголюбского;
- 2) Всеволода Большое Гнездо;
- 3) Юрия Долгорукого;
- 4) Юрия Всеволодовича;
- 5) Ярослава Всеволодовича.

Из сочинения историка В.О. Ключевского.

«С этого времени становятся заметны признаки запустения Киевской Руси. Речная полоса по среднему Днепру с притоками, издавна так хорошо заселенная, с этого времени пустеет, население её исчезает куда-то.... В числе семи запустелых городов Черниговской земли мы встречаем один из самых старинных и богатых городов Поднепровья — Любеч. Одновременно с признаками отлива населения из Киевской Руси замечаем и следы упадка её экономического благосостояния: Русь, пустея, вместе с тем и беднела. ...Отлив населения из Поднепровья шел в двух направлениях, двумя противоположными струями. Одна струя направлялась на запад, на Западный Буг, в область верхнего Днестра и верхней Вислы, вглубь Галиции и Польши. Так южнорусское население из Поднепровья возвращалось на давно забытые места, покинутые его предками. ...Другая струя колонизации из Приднепровья направляется в противоположный угол Русской земли, на северо-восток, за реку Угру, в междуречье Оки и Верхней Волги. ...Она — источник всех основных явлений, обнаружившихся в жизни Верхневолжской Руси. ...Из последствий этой колонизации сложился весь политический и общественный быт этой Руси».

С1. Используя текст документа и знания курса истории, укажите, как назывался период в истории России, о котором идёт речь в документе. Каковы его хронологические рамки?

С2. Как оценивает историк последствия отмеченных в документе явлений? Используя знания из истории и текст документа, укажите, какую роль сыграла Верхневолжская Русь в дальнейшей российской истории. Назовите всего не менее трёх положений.

С3. О каких явлениях, характерных для данного периода, и их причинах свидетельствует документ? Для ответа используйте текст документа и знания курса истории. Укажите всего не менее трёх положений.

С1. Ответ:

Может быть указано, что

- 1) название периода — политическая (государственная) раздробленность;
- 2) хронологические рамки: середина XII в. (30-е гг. XII в.) — первая половина XIV в.

С2. Ответ:

Могут быть приведены следующие положения:

- 1) усиление и возвышение Северо-Восточной Руси;
- 2) политический и общественный быт Северо-Восточной Руси во многом был обусловлен притоком населения из Киевской Руси;
- 3) роль Верхневолжской Руси состояла в том, что в дальнейшем она стала центром объединения всех русских земель.

С3. Ответ:

Могут быть названы такие явления, как

- 1) отлив населения из Киевской Руси, запустение городов Киевской Руси;
- 2) колонизация северо-западных и северо-восточных русских земель.

Могут быть названы причины потери Киевом своей исторической роли:

- 1) постоянные междоусобицы, вызванные борьбой за «Киевский стол»;
- 2) перемещение основных торговых путей, падение роли «пути из варяг в греки».