

Домашнее задание

- П.1 - 2- читать, пересказ.
- Сделать конспект параграфа в формате:
народы на территории Древней Руси:
- 1.название народа,
- 2.место его обитания.
- Должны быть указаны следующие народы:
скифы, сарматы, готы, гунны, тюрки,
хазары, болгары, авары, финно-угорские
племена.

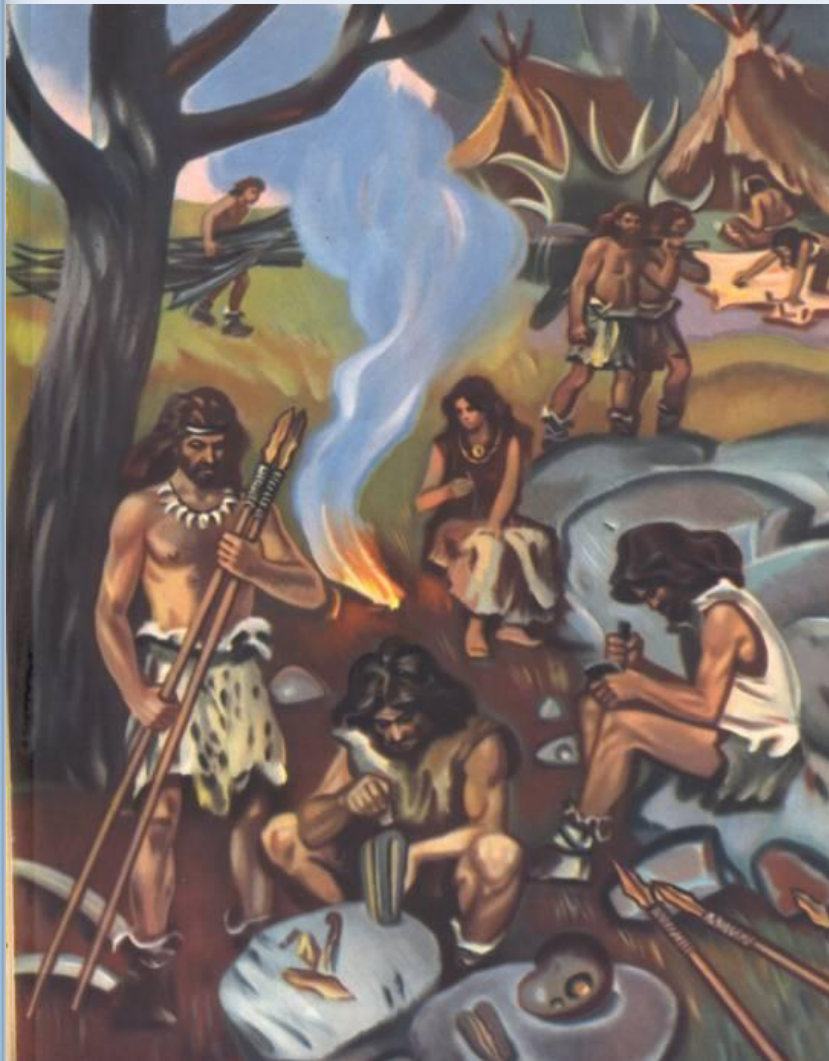
История России , 6 класс

17.01.2017

Тема урока:

**« Древнейшие народы
на территории России.
Восточные славяне**

Появление людей на территории современной России



Древнейшие люди поселились на территории нашей страны с незапамятных времён. Примерно **700 тыс. лет** назад они появились на **Северном Кавказе** и в районе реки Кубань.

Появление людей на территории современной России



Жизнь была полна опасностей и выжить в одиночку было очень трудно. Люди объединялись в небольшие группы по 20-30 человек. Они стали называться человеческим стадом.

Появление людей на территории современной России



Около **80 тыс. лет** назад условия жизни резко изменились – наступило **похолодание**. На смену теплолюбивым животным пришли мамонты, бизоны, шерстистые носороги, северные олени, лошади.

Появление людей на территории современной России



Человек с большим трудом учился
приспосабливаться к изменившимся
условиям

Несмотря на суровые условия,
славяне стали расселяться всё
дальше
на север

Появление земледелия, скотоводства и ремесла



12-14 тыс. лет назад в результате **ледникового периода** многие животные вымерли. И теперь человеку, занимающемуся только охотой и собирательством было трудно себя прокормить.

реконструкция славянского посёлка

Появление земледелия, скотоводства и ремесла



Из древнего собирательства на юге нашей страны **5-6 тыс. лет** назад постепенно зарождается **земледелие**. А на смену охоте приходит **скотоводство**

Появление земледелия, скотоводства и ремесла



Научившись работать с глиной, люди стали изготавливать посуду

Женщины научились прядь волокна и шить одежду из ткани



Большие перемены в жизни людей произошли, когда началась обработка металла

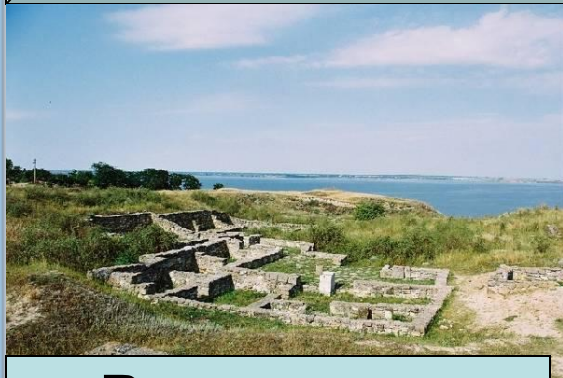
Запишем определение:

**Ремесленники – это люди,
производившие различные
изделия, орудия труда.**

Запишем определение:

Государство – это такая организация, при которой существует единая система управления людьми, проживающими на одной территории, единые законы, единая армия и единые меры длины, веса.

Греческие города-государства Северного Причерноморья



Развалины
Ольвии

Первые государства
возникла на юге нашей
страны. В VII – VI в. до н.э.
на побережье Чёрного
моря образовались города-
государства Ольвия,
Пантикапей, Херсонес и др.
В V в. Объединились в
Боспорское государство.



Пантикапей

Происхождение и расселение ВОСТОЧНЫХ СЛАВЯН.



**Балтославянские индоевропейские
племена**

```
graph TD; A[Балтославянские индоевропейские племена] --> B[Балты]; A --> C[Славяне]; C --> D[Восточные]; C --> E[Западные]; C --> F[Южные]; D --> G["Поляне(Днепр),ильменские словене (о. Ильмень),  
Древляне, дреговичи,полочане"]
```

Балты

Славяне

Восточные

Западные

Южные

**Поляне(Днепр),ильменские словене (о.
Ильмень),
Древляне, дреговичи,полочане**

Расселение восточных славян

Восточная Европа: от озера Ильмень на севере до Причерноморских степей на юге и от Карпатских гор на западе до Волги на востоке.



Занятия славян в VI-IX вв.

Скотоводство

коровы, лошади,

овцы, козы

Земледелие

просо, пшеница,

рожь, ячмень,

Охота

Бортничество

Бортничество - добыча меда диких пчел

*Подсечно-
огневое*

Переложное

4. Управление у восточных славян

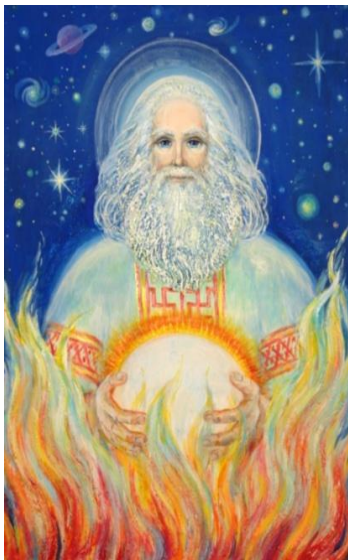


Народное вече

- **Верьвь** - соседская община у древних славян
- **Вече** – народное собрание
- **Народное ополчение** - все мужское население общины, которое во время нападения сражалось с врагами.

5. Верования восточных славян

Язычество – вера в существование многих богов и духов (многобожие)



Сварог
бог
вселенной



Перун
бог грома и
молний



Мокошь
божество
плодородия



Велес
покровитель
скотоводства



Ярило
бог солнца

Нечистая сила



Нечистая сила - *«низшие духи»* делились на полезных и опасных.

- Определите, кто изображен на слайде и к какой группе духов относятся эти существа?

Славянские идолы



Збручский идол

Идол –
деревянная или
каменная статуя,
изображение
бога



Славянские боги Сварог и Мокошь



Капище -
языческое
культовое
сооружение,
языческий храм

*Капище и идолы древних славян
Историко-культурный и природный музей-заповедник
Томская писаница*