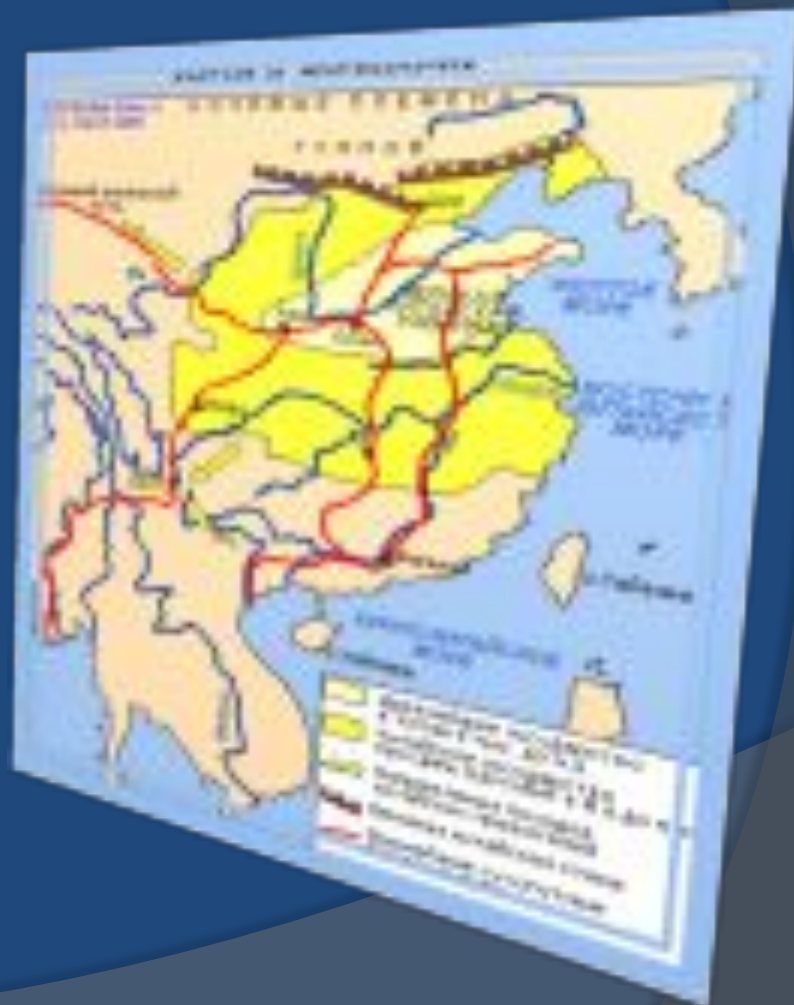


# Древний Китай.



# Содержание проекта:

- Цель.
- Задача.
- История + возникновение Китая
- Религии Китая
  
- Терракотовая армия
- Гробницы
- Быт
- Живопись
- Письменность
- Заключение



# *Цель :*

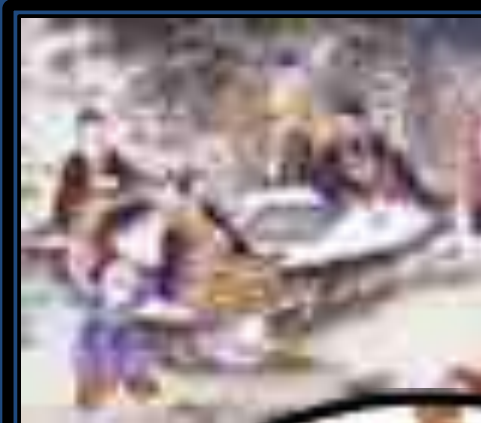
- ◎ *Целью нашего проекта является изучение культуры ,религии ,быта Древнего Китая.*

# Задача:

- ⦿ Задачей нашего проекта , является изучение истории и возникновения Древнего Китая, изучить религиозную жизнь людей Древнего Китая, письменность , искусство.

# История и возникновение Китая.

- **История Китая** начинается со времён правителя Фу Си, жившего за 30—40 веков до начала нашей эры. Согласно преданиям, именно боги вдохновили его на написание священной книги древнего Китая «Ицзин», из которой проистекла теория о том, что физическая Вселенная возникла и развивается благодаря чередованию инь и ян. Относительно остальной истории - в древних летописных источниках не упоминается никаких других правителей Китая, предшествующих династии Шан (1766—1122 гг. до н. э.).
- **Древний Китай** возник на основе неолитических культур, сложившихся в 5 - 3 тысячелетиях до н. э. в среднем течении реки Хуанхэ. Бассейн Хуанхэ стал главной территорией формирования древней цивилизации Китая, в течении длительного времени развивавшейся в условиях относительной изоляции. Лишь с середины 1 тысячелетия до н. э. начинается процесс расширения территории, в южном направлении, сначала в район бассейна Янзы, а затем и дальше на юг. На грани нашей эры государство Древнего Китая выходит уже далеко за пределы бассейна Хуанхэ, хотя северная граница, этнической территории древних китайцев остаётся почти неизменной.
- Древнекитайское классовое общество и государственность сформировались несколько позже, чем древние цивилизации Древней Передней Азии, но тем не менее, после своего возникновения они начинают развиваться в достаточно быстром темпе и в Древнем Китае создаются высокие формы экономической, политической и культурной жизни, которые приводят к складыванию оригинальной общественно-политической и культурной системы.



# Религии Китая



- **Религии Китая** никогда не существовали в форме жестко централизованной «церкви». Традиционная религия Древнего Китая представляла собой смесь местных верований и церемоний, объединенных в единое целое универсальными теоретическими построениями ученых мужей. Тем не менее, как среди образованных слоев населения, так и среди крестьян наибольшую популярность завоевали три великих философских школы, зачастую называемые тремя религиями Китая: конфуцианство, даосизм и буддизм.

# Лао-Цзы

- **Лао-цзы** (он же - Ли Эр) - философ, живший в VI в. до н. э. в Древнем Китае. Считается основателем даосизма, хотя в своем настоящем виде даосизм имеет весьма мало общего с философией самого Лао-цзы, настолько последняя подверглась различного рода дополнениям и искажениям. Лао-цзы – автор знаменитого трактата “Дао-дэ-цзин”, посвященного ключевому в философии даосизма понятию Дао. Трактат даёт простор для разнообразных интерпретаций и стал каноническим сочинением религиозного даосизма.



# Даосизм



- **Даосизм** – одна из великих мировых религий. Не смотря на то, что фундамент даосизма был заложен ещё в IV в. до н. э., как развитое религиозное направление он стал складываться лишь в начале Средних веков. Это было связано с крушением огромных империй Древнего Китая Цинь и Хань, сопровождавшимся 100-летними войнами. В тот период любой человек — из высшего сословия или из низшего, житель срединных земель или окраин — не находил опоры ни в семье, ни в общине, ни в государстве.



# Конфуций

- **Конфуций** – основатель этико-политического учения "конфуцианство", был рожден в VI веке до н.э. от правителя города Чеухиен в небольшом царстве Лу на севере древнего Китая. Отец Конфуция Шу Лиан-хо имел двух жён. От первой жены у него было девять дочерей, а от второй - слабый сын, который вскоре умер. Когда Шу Лиан-хо исполнилось 70 лет, он всерьёз задумался о наследнике и решил жениться ещё раз. Его третьей женой стала прекрасная Чинг Тси, младшая из трёх дочерей семейства Йён.



# Конфуцианство



- **Конфуцианство** - этико-политическое учение, возникшее в Древнем Китае, спустя 300 лет после смерти Конфуция. Созданная Конфуцием система философских взглядов, оказала огромное воздействие на развитие духовной культуры, политической жизни и общественного строя Китая на протяжении свыше двух тысяч лет. Основы Конфуцианства были заложены в 6 в. до н. э. рядом основополагающих сочинений Конфуция и затем развиты его учениками и последователями Мэн-цзы, Сюнь-цзы и др.

# Буддизм

- В 1-11вв. Из Центральной Азии и Индии в Китай проникает буддизм. Особенно интенсивно растет число сторонников этой религии в 5-7вв.: в 5в. В буддийских монастырях-3000 человек, в 6в-82700, в 7в. на севере страны в 30000 монастырей около 2 млн. человек. С конца 4в. Буддизм был признан государственной религией. Но временами светская власть ощущала разрушающее влияние буддизма или необходимость пополнить казну и делала это за счет монастырей: изымались земли, сокращалось число рабов при монахах, переплавлялись бронзовые статуи Будд.



# Терракотовая армия

- [Терракотовая армия](#), погребённая (210-209 год до н.э. ) вместе со своим правителем Цинем Шихуанди, первым императором феодального Китая, должна была, вероятно, предоставить ему возможность удовлетворять свои властные замыслы в потустороннем мире так же, как он делал это при жизни. И хотя вместо живых воинов вразрез привычной традиции вместе с императором были похоронены их глиняные копии, что некоторыми специалистами расценивается как весьма прогрессивный шаг, не следует забывать, что кроме статуй воинов было закопано по различным оценкам до **70 тысяч !** рабочих вместе со своими семьями, а также около трех тысяч наложниц. И эти люди, в отличие от солдат, были вполне реальными.
- Армия глиняных воинов покоится в боевом построении в параллельных склепах в 1,5 километрах на восток от гробницы самого императора. Последняя, в свою очередь, находится в 33 км на восток от г. Ксиан (Xi'an), современного административного центра провинции Шаанкси (Shaanxi), одной из центральных провинций Китая







# Гробницы династии Мин



- Гробницы 13 минских императоров и их супруг находятся в живописной долине в 45 км к северо-востоку от Пекина. Здесь похоронены все императоры династии Мин за исключением троих. Прах первого императора находится в Нанкине, место захоронения второго неизвестно, поскольку он был насильно свержен своим дядей, восшествие на престол третьего считалось незаконным, поэтому он не был удостоен чести быть похороненным среди равных.
- Место для императорских гробниц выбиралось очень тщательно в соответствии с канонами "фэншуй" под руководством неутомимого императора Юнлэ, по поручению которого также было начато строительство Запретного города и Храма неба. Раз в год правитель должен был появляться здесь для отправления ритуалов, связанным с поклонением духам предков.
- На протяжении всей истории, понятие семьи объединяло китайскую нацию, сыновняя почтительности была на первом месте - показать неуважение к отцу считалось величайшим преступлением. Под влиянием конфуцианских ценностей, а также веры в то, что предки требуют постоянных знаков внимания, в противном случае, они причиняют всякие неудобства живым, культ поклонения предкам стал одной из центральных религиозных практик древнего Китая.

# Гробницы династии Мин

- **Гробницы императоров Мин** служат прекрасным образчиком проявления сыновней почтительности и величия правящего дома. Многие из них начинали строительство своих усыпальниц сразу после того, как занимали трон, строительные работы зачастую прекращались лишь со смертью заказчика.
- Для обозначения главного входа в долину в 1540 году была установлена Мемориальная арка. Сооружение в 12 метров высотой и 31 метр шириной служит свидетельством того, что императоры не жалели никаких средств для того, чтобы украсить свой последний путь.
- Далее следуют Великие красные ворота, построенные в 1426 году. На этом месте посетители должны были спешиться и идти далее своим ходом. Дойдя до Павильона стел, поддерживаемого четырьмя колоннами, можно было увидеть самую большую в Китае каменную стелу, на которой были высечены имена всех ушедших императоров. После отделки в 1435 году, она покоится на четырех мифических черепахах - символе долголетия.
- За павильоном открывается мифическая Тропа духов. По обе стороны от нее можно увидеть мифических животных и чудовищ, таких как Цилин - существо с рогами на голове и чешуйчатым телом, символизирующим мудрость или Сечжи - с головой льва и туловищем лошади, символ правосудия. Также здесь находятся статуи военных, гражданских и императорских чиновников, которые были призваны служить императору в его загробной жизни.





# Гробницы династии Мин

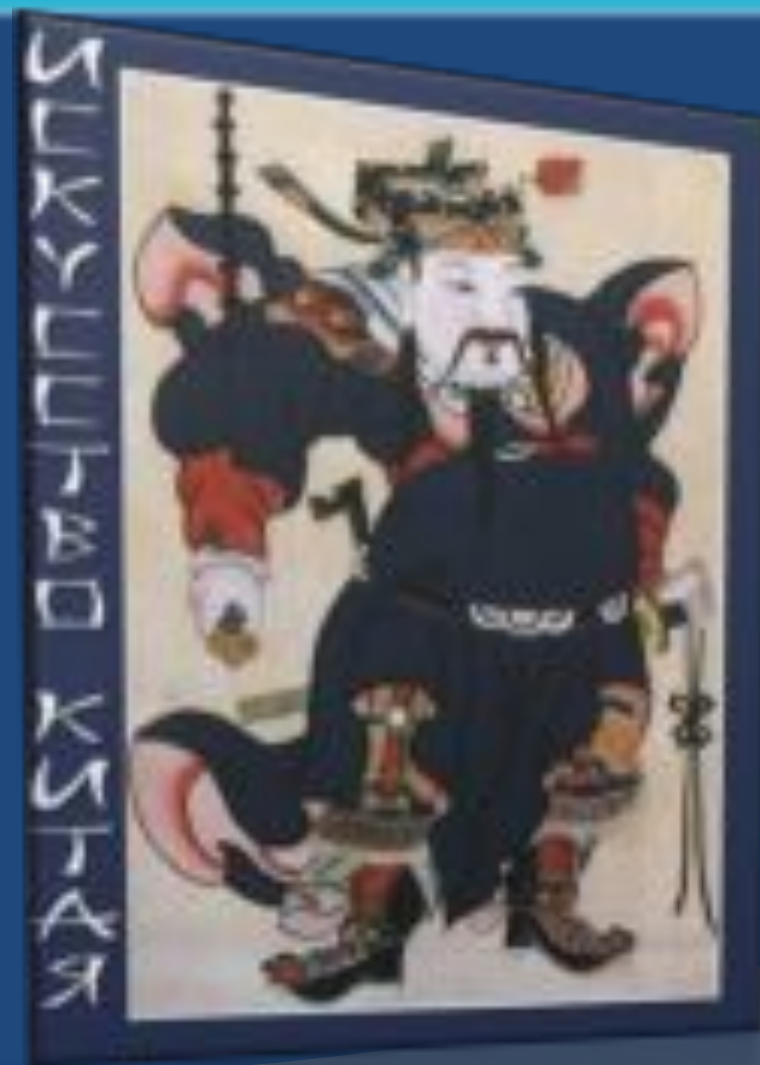


- Из 13 усыпальниц две открыты для посещения: Чанлин и Динлин. При строительстве гробниц использовалась традиционная символика. Перед ними расположены квадратные участки, символизирующие Землю. На этих площадках выстроены мемориальные залы, в которых проводились ритуальные церемонии. Рядом были насыпаны курганы, олицетворяющие Небо.
- В гробнице Динлин покоятся останки императора Ванли, тринадцатого императора Мин, который находился у власти 48 лет и умер в 1620. Две его супруги также захоронены рядом с ним. На строительстве усыпальницы было занято 600 тыс. рабочих, строительство длилось 6 лет. Раскопки гробницы проходили в 1956-1958 гг., подземные покои были обнаружены археологами по чистой случайности благодаря найденной каменной плите, оставленной рабочими. На ней был описан путь к гробнице.
- Открытие входа в нее также было сопряжено с огромными трудностями: древние конструкторы разработали уникальный замок, который автоматически закрывал двери с внутренней стороны. Около Динлин находится выставочный зал, в котором собраны многочисленные экспонаты, относящиеся к этому захоронению. Сама подземная усыпальница теперь открыта для посещения.
- Император Юнлэ и его супруга были захоронены в гробнице Чанлин, первой и самой большой из всех. Ее строительство длилось 28 лет и закончилось в 1427 году. Само по себе уникальное строение вмещает в себя самый большой в Китае погребальный зал. Массивные колонны, выполненные в том же стиле, что и их аналоги в Запретном городе, говорят о том, что тень императора будет вечно нависать над миром живых.

# Гробница бабушки императора Цинь Шихуана



# Искусство Китая



# Одежда императора.



- Парадный костюм императора



- Повседневное платье императора с драконами



# *Золотая маска*



# *Модели домов*



# Жанры китайской живописи

A hierarchical diagram showing the genres of Chinese painting. At the top is a red box with the title 'Жанры китайской живописи'. Below it are five blue arrows pointing downwards. The first arrow points to a box labeled 'Анималистические'. The second arrow points to a box labeled 'Бытовые'. The third arrow points to a box labeled 'Парадный портрет'. The fourth arrow points to a box labeled 'Миниатюра'. The fifth arrow points to a box labeled 'Пейзаж'.

Анималистические

Бытовые

Парадный портрет

Миниатюра

Пейзаж





**настенная роспись из  
монастыря Дуньхуан с  
изображением буддийского рая**



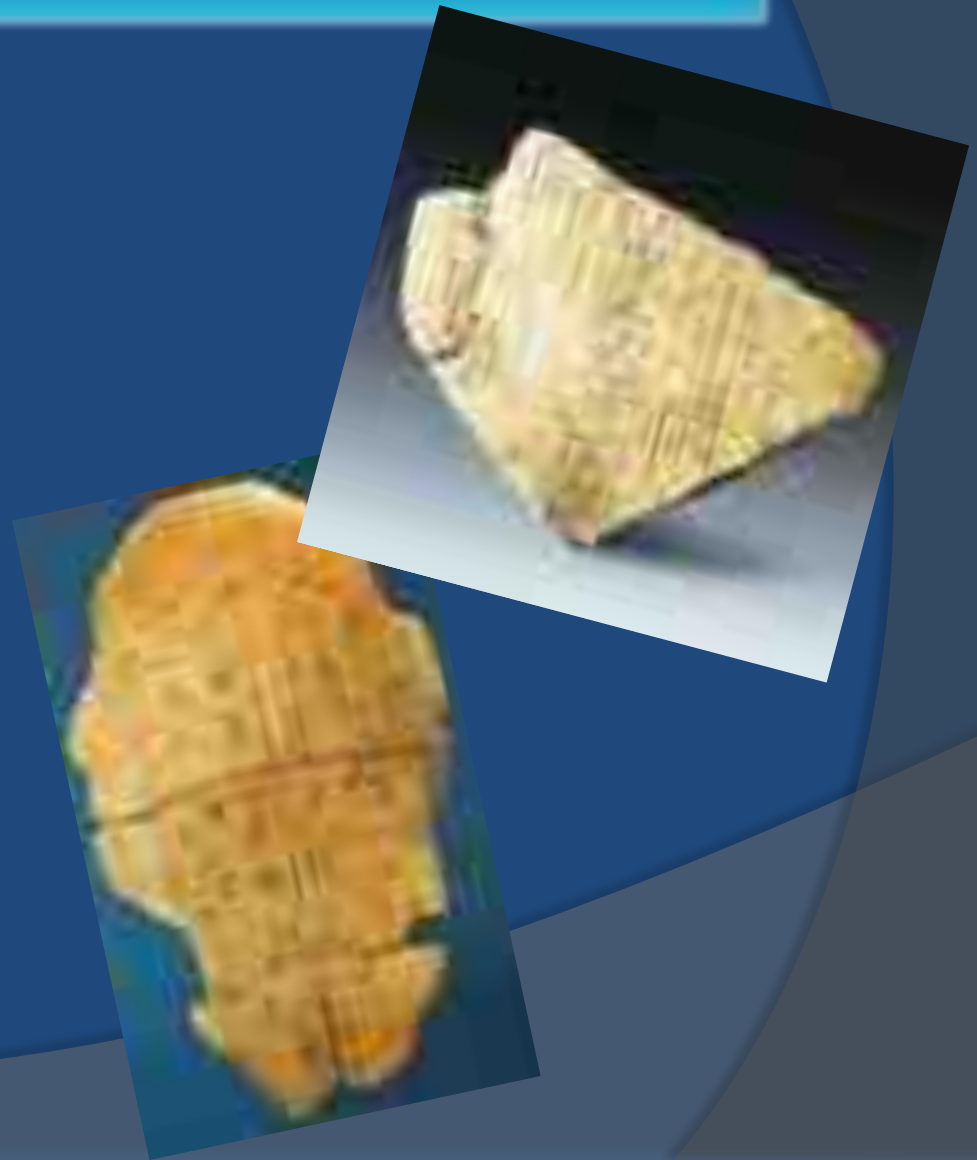
**китайская живопись Ма Юань.  
Напевая в пути.**



*китайская живопись Ма Линь.  
Благоухание весны- ясное небо  
после дождя.*

# Письменность

- Первые образцы древнего китайского письма "цзягувэнь" -- иероглифического письма на костях животных и панцирях черепах -- были обнаружены в 1899 г.
- На 100 тыс с лишним костных фрагментах, лопатках и черепаховых щитках сохранилось примерно 4700 иероглифов. К настоящему времени удалось расшифровать почти 1800 иероглифов, которые стали бесценным материалом для изучения истории и культуры эпохи Инь, отдельных периодов истории Древнего Китая, а также эволюции китайской письменности. Гадательные надписи на костях животных и панцирях черепах появились в тот же исторический период, когда и древнеегипетские иероглифы, письменность американских индейцев майя и шумерская клинопись. Однако последние три вида письменности постепенно канули в вечность, и лишь древние знаки "цзягувэнь" оказались прочными корнями китайской иероглифической письменности, которая жива и поныне.
- Уже в древнейших письменных знаках на костях животных и панцирях черепах прослеживается такая характерная черта, наследуемая всеми более поздними видами китайского письма, как расположение каждого иероглифа в пространстве воображаемого квадрата. Знаки располагаются в строке вертикально, сверху вниз, а если надпись состоит из нескольких строк, то они читаются справа налево. Такой порядок письма сохранялся в Китае на протяжении трех тысячелетий



# Стили письменности

Стиль	Термин	«столба»	«дракон»	«спинница»
цзягувэнь	甲骨文			
чжунбинэнь	文鼎盤			
дачжуань	大篆			
сяочжуань	小篆			
лишу	隸書			
кайшу	楷書			
синшу	行書			
цаошу	草書			

## ***Заключение***

Искусство Древнего Китая, в особенности периода Хань, сыграло важнейшую роль в сложении и дальнейшем развитии китэйской культуры. Оно имело большое значение и для других стран Востока - Японии, Кореи, Инда - Китая, Монголии, которые в течение многих веков использовали культурные достижения Древнего Китая.

Работу выполнили ученицы 10 «А» МОУСОШ№9  
Города Амурска

ДЕМЕНКОВА АННА  
СМИРНОВА ЮЛИЯ