

ДРЕВНЯЯ ГРЕЦИЯ



КАРТА ДРЕВНЕЙ ГРЕЦИИ



- **АНТИЧНОСТЬ** – источник из которого черпало вдохновение всё позднейшее искусство. Это колыбель мирового искусства

Antiquus - древний

Этапы развития античного искусства

**Крито- микенский или эгейский – III –II тыс.
до н.э.**

Гомеровский - XI -VIII вв., до н.э.

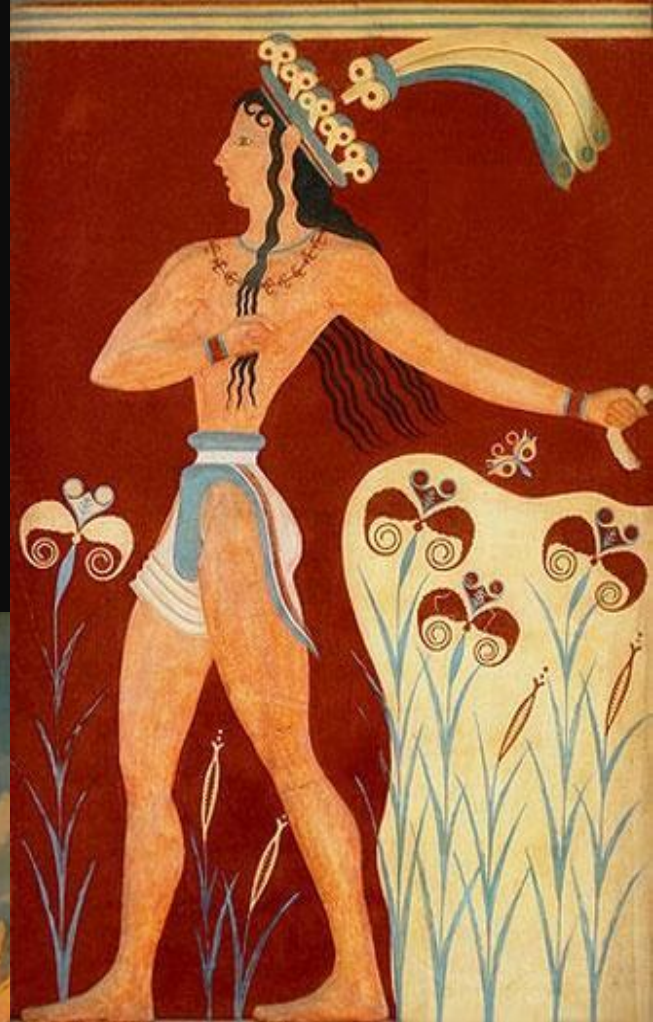
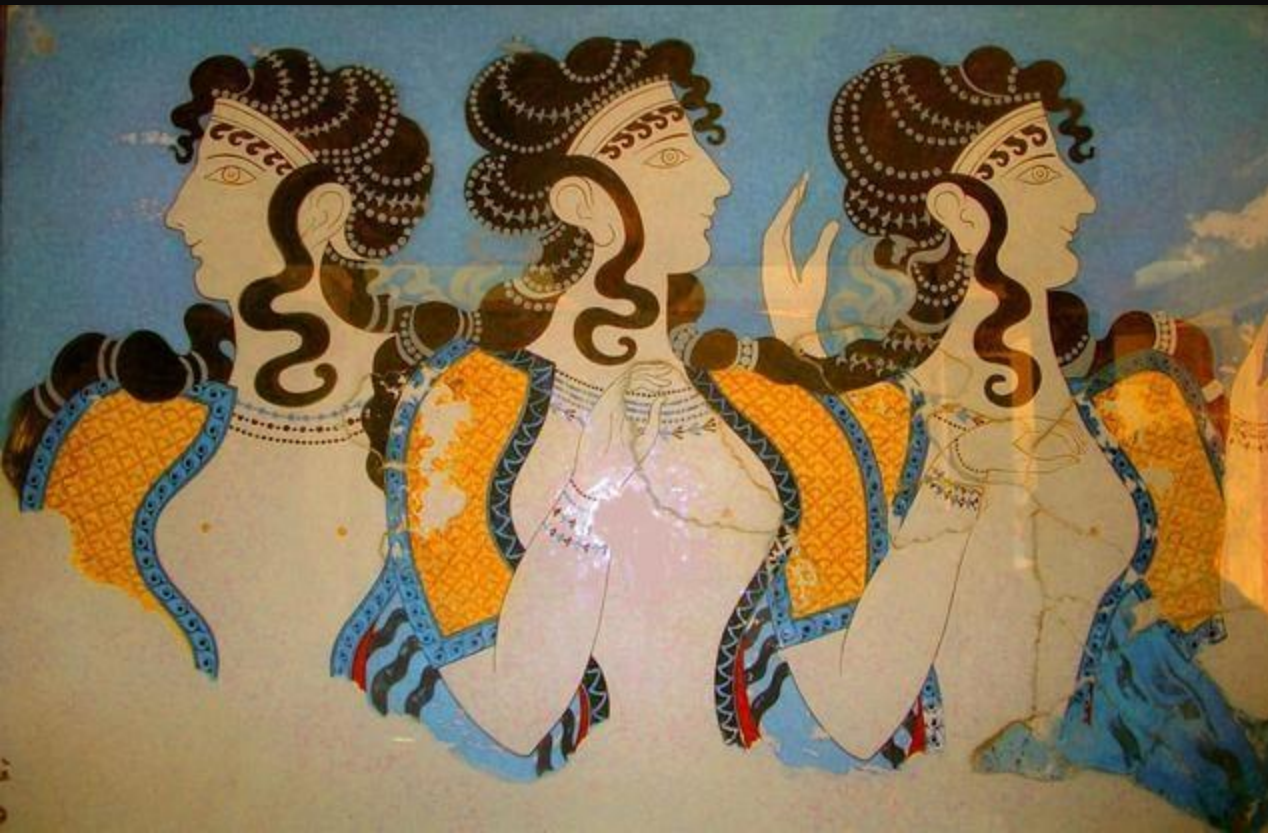
Архаика - VII – VI вв., до н.э.

Классический - V – IV вв. до н.

э.

Эллинизм - III – I вв. до н.э.

Крито-микенский (эгейский) период Фрески Кносского дворца



Кносский дворец

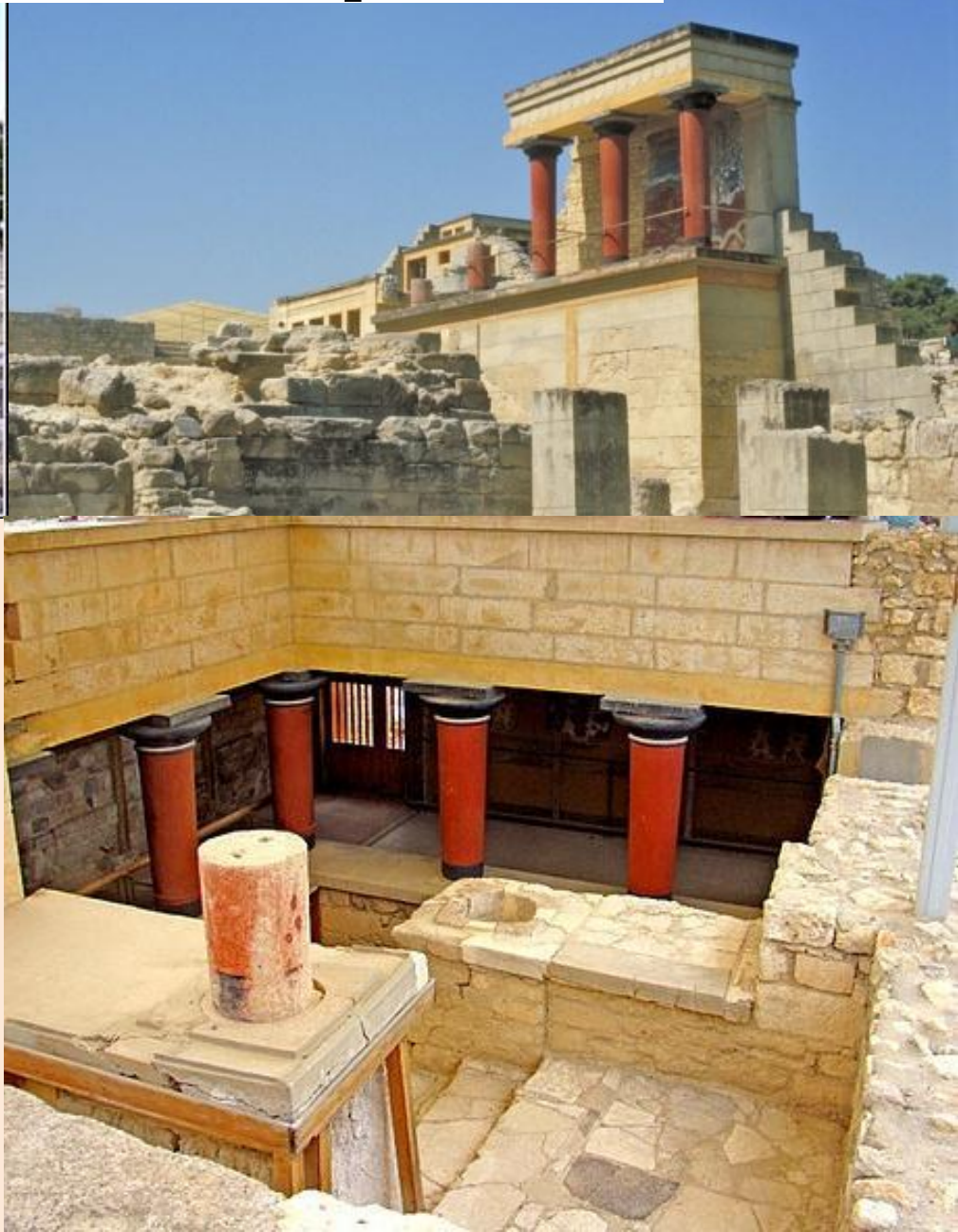


Кносский дворец - наиболее выдающийся памятник критской архитектуры.

В греческой мифологии он назывался

Лабиринтом Минотавра
Минотавр — по греческому преданию, чудовище с телом человека и головой быка

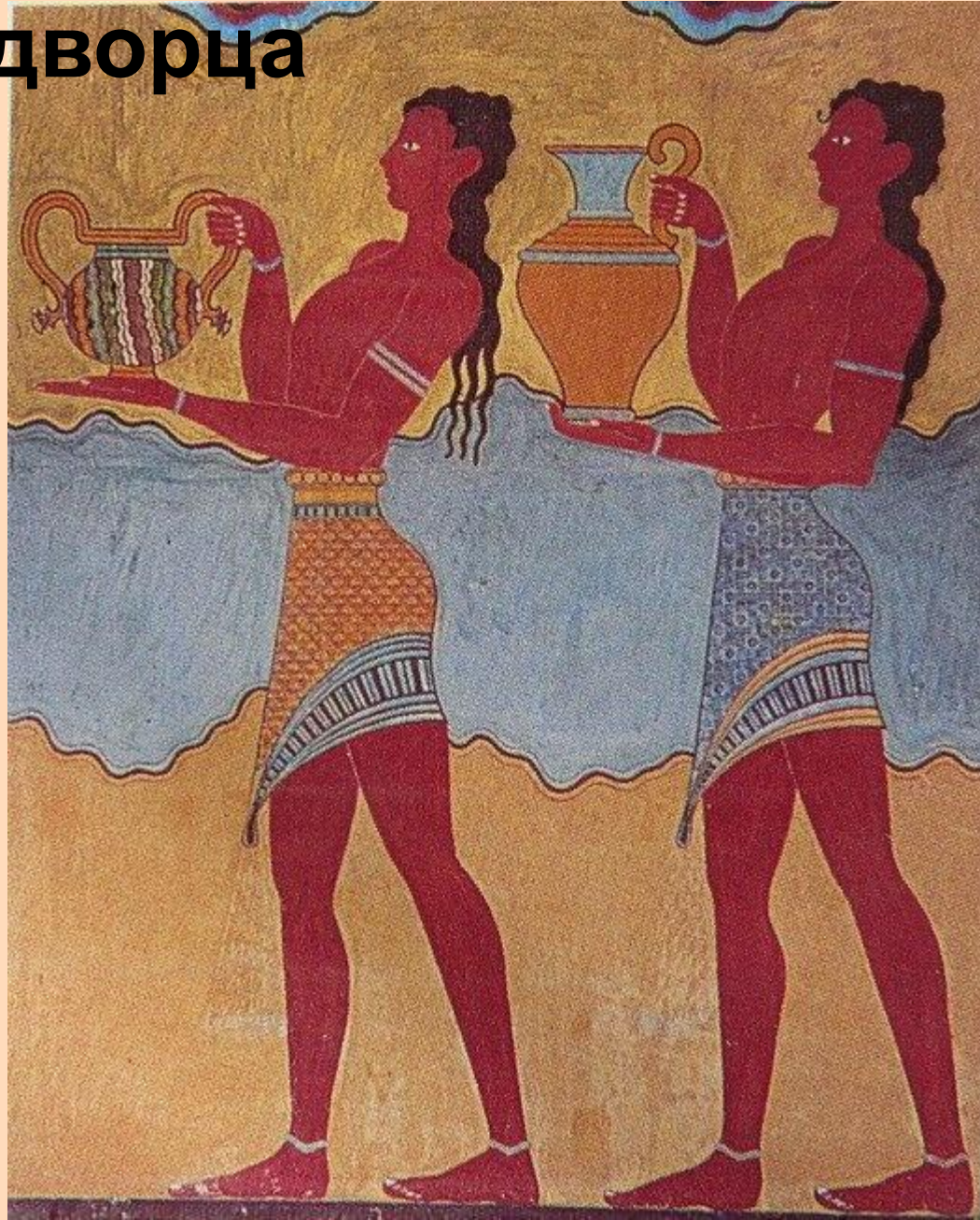
Общая площадь около 16 тыс. кв



Фрески Кносского дворца



Фрески Кносского дворца



Микены

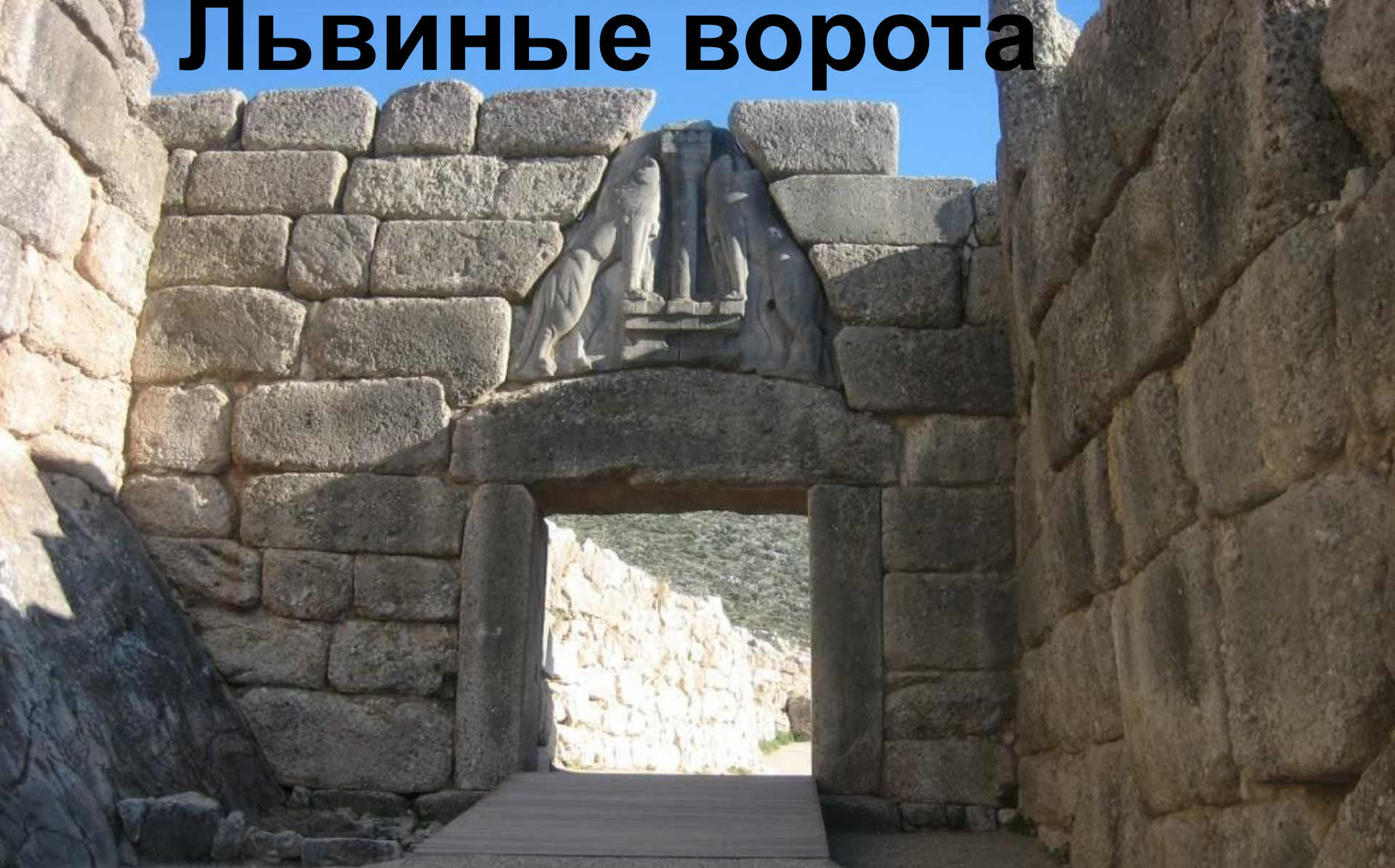
Древний город в Арголиде, один из центров Микенской культуры, позднее — греческой цивилизации. Датируется вторым тысячелетием до н. э. Располагается в 90 км к юго-западу от Афин рядом с деревней Микинес. В настоящее время находится в руинах.



МИКЕНСКИЙ АКРОПОЛЬ



Львиные ворота



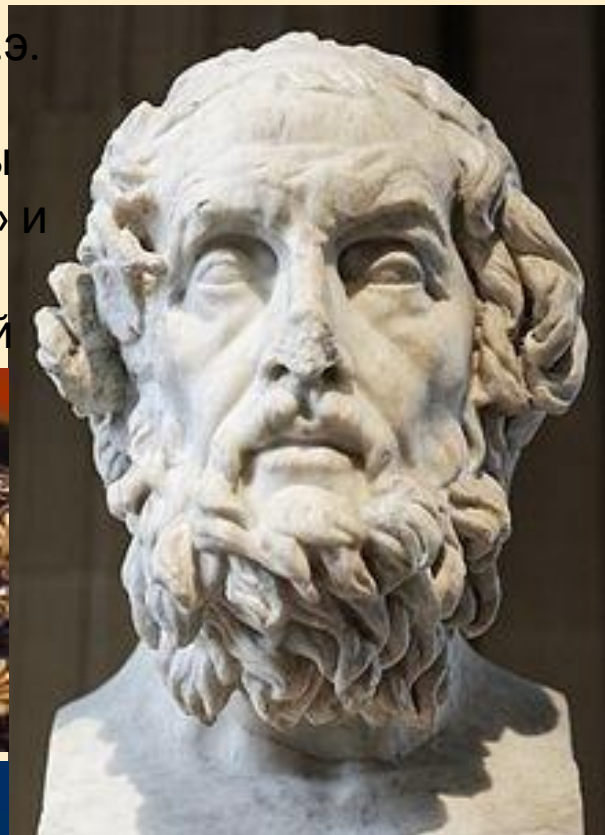
Входные ворота акрополя Микен. Построены в середине XIII века до н. э. вместе с расширением крепостной стены города. Своё название получили от барельефа с изображением львов, помещённого над ними, который является древнейшим образцом монументальной скульптуры в

Гомеровский период

- Название "гомеровский период" было связано с именем легендарного Гомера, перу которого приписывают поэмы "Илиада" и "Одиссея", рассказывающие о событиях Троянской войны и после её окончания.
- К этому времени относится формирование знаменитой греческой мифологии, одной из наиболее развитых мифологий древнего мира.
- Большая часть гомеровского периода была бесписьменной и лишь только к концу его, т. е. в приблизительно VIII в. до н.э., греки заимствуют финикийский алфавит, значительно переработав его и добавив гласные.

Период Гомеровской Греции

Примерно в VIII-VII вв. до н.э. слепой певец-сказитель создал две великие поэмы под названием «Иллиада» и «Одиссея» (записаны поэмы несколько столетий



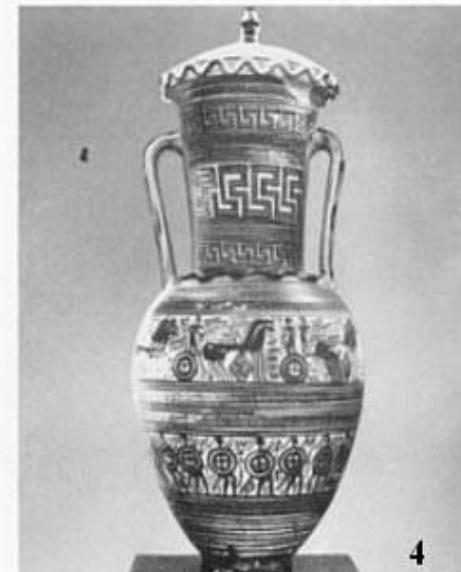
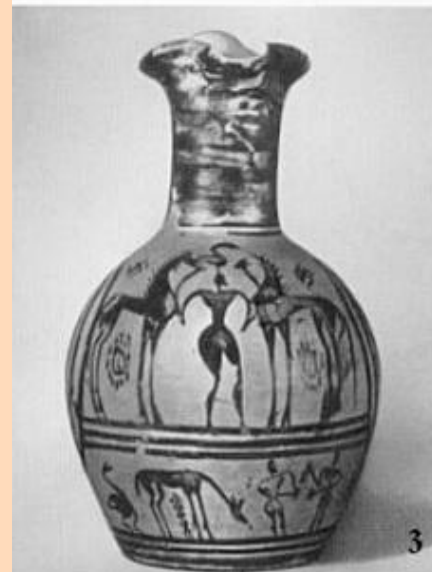
Сочинения Гомера открыли важнейшую страницу в истории античной художественной культуры. Неслучайно философ Платон назвал поэта



В этот период греки строят храмы своим богам, но до нас они не дошли, сохранились лишь остатки фундаментов и изображения на вазах.

На VIII в. до н.э. приходится расцвет керамики. С помощью гончарного круга и обжига создавалось множество произведений, как бытовых, так и ритуальных.

До наших дней сохранились керамические изделия того времени, расписанные в так называемом «геометрическом стиле» - орнаментом из кругов, ромбов, треугольников и т.д.



Древнегреческие вазы геометрического стиля

Архаик

Архаика - (от греческого archaikos - старинный, древний) ранний этап в развитии какого-либо явления. В искусствоведении - ранний период развития искусства Древней Греции (VII-VI вв. до н. э.).

Искусство периода архаики характеризуется поисками формы, выражающей эстетический идеал прекрасного телом и духом гражданина полиса.

В это время появляются два основных типа одиночной скульптуры - обнаженного юноши (курос) и задрапированной женщины (кора) с характерной, так называемой архаической улыбкой.

Кроме того, появляются скульптурные многофигурные композиции и рельефы.

Образ человека, сложившийся в архаическом искусстве, обладает некоторыми чертами, близкими искусству Древнего



Курос -статуя юноши-атлета (преимущественно обнаженного), характерный образец древнегреческой пластики периода архаики. Тип складывается в конце VII века до н. э. в связи с возникновением идеала физически совершенного героя, атлета или воина. Ставились в святилищах и на гробницах.

Кора (по-гречески - дева). Чаще всего их находят около Афин, ибо коры обычно изображали жриц богини Афины.



Архитектура

- Представление об архаической архитектуре Древней Греции могут дать постройки в Пестуме, где сохранились храмы Геры ("Базилика") и Афины ("Деметры") Храм Геры ("Базилика"), сложенный из квадров красноватого туфа, своеобразен планом, так как из-за большой ширины внутри, по центральной оси, поставили ряд опор, и на торце оказалось нечетное число колонн.
- Уже в VI веке до н. э. строители признали эту систему неудобной и впоследствии редко к ней прибегали. Колонны "Базилики" массивны.

**Храм Геры
(сер. VI в. до
н. э.)**



Храм Афины (кон. VI в. до н. э.)





Искусство греческой архаики – новое по стилю и духу – возникло в эпоху становления республиканского правления, возникновения полисов – греческих городов-государств.



Греческая архитектура, как и скульптура, складывается в эпоху архаики.

Искусство греческой архаики обладает особой гармонией и

Единый архитектурный язык – ордера система:
определенное соотношение несомых и несущих частей
сооружения и особенностей его украшения.

Существует три типа греческих

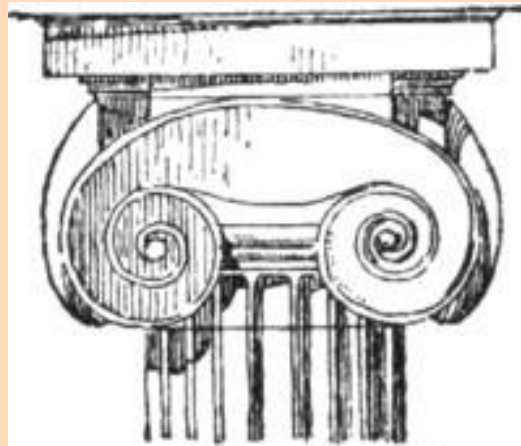
ордеров:

Дорически
й



The Doric Order in the Parthenon at Athens.

Ионически
й



Коринфск
ий



Corinthian Capital with Entablature from
the Pantheon at Rome.

Вазопись

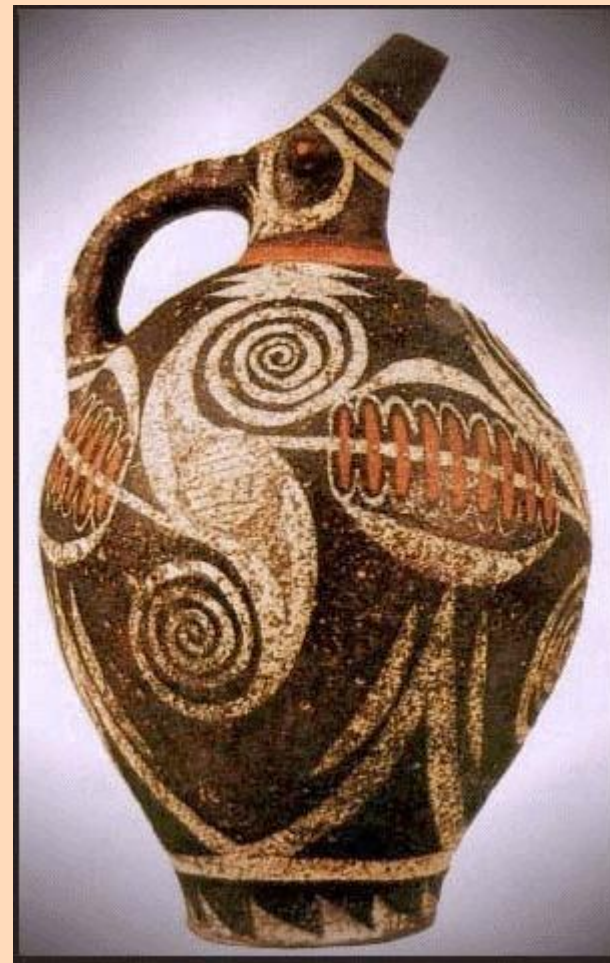


Ахилл и Аякс, играющие в шашки

Вазопись. Стиль Камарес

Камарес — стиль росписи керамических изделий, получивший распространение в ранний дворцовый период на острове Крит (прибл. 1900 г. — 1650 гг. до н. э.).

Название стилю дала местность в центральной части острова, где в гроте и были впервые обнаружены вазы в этом стиле.





Характерной особенностью **Камареса** является линейный орнамент, который наносился на матовую основу чёрного цвета белой, оранжевой или красной краской. В этом стиле расписывалась тонкостенная глиняная посуда.

Камарес был чрезвычайно популярен и распространился по всему восточному побережью



Классический период

Классический период античного искусства продолжал традиции архаики во всех видах искусств:

- архитектуре;
- живописи;
- пластики;

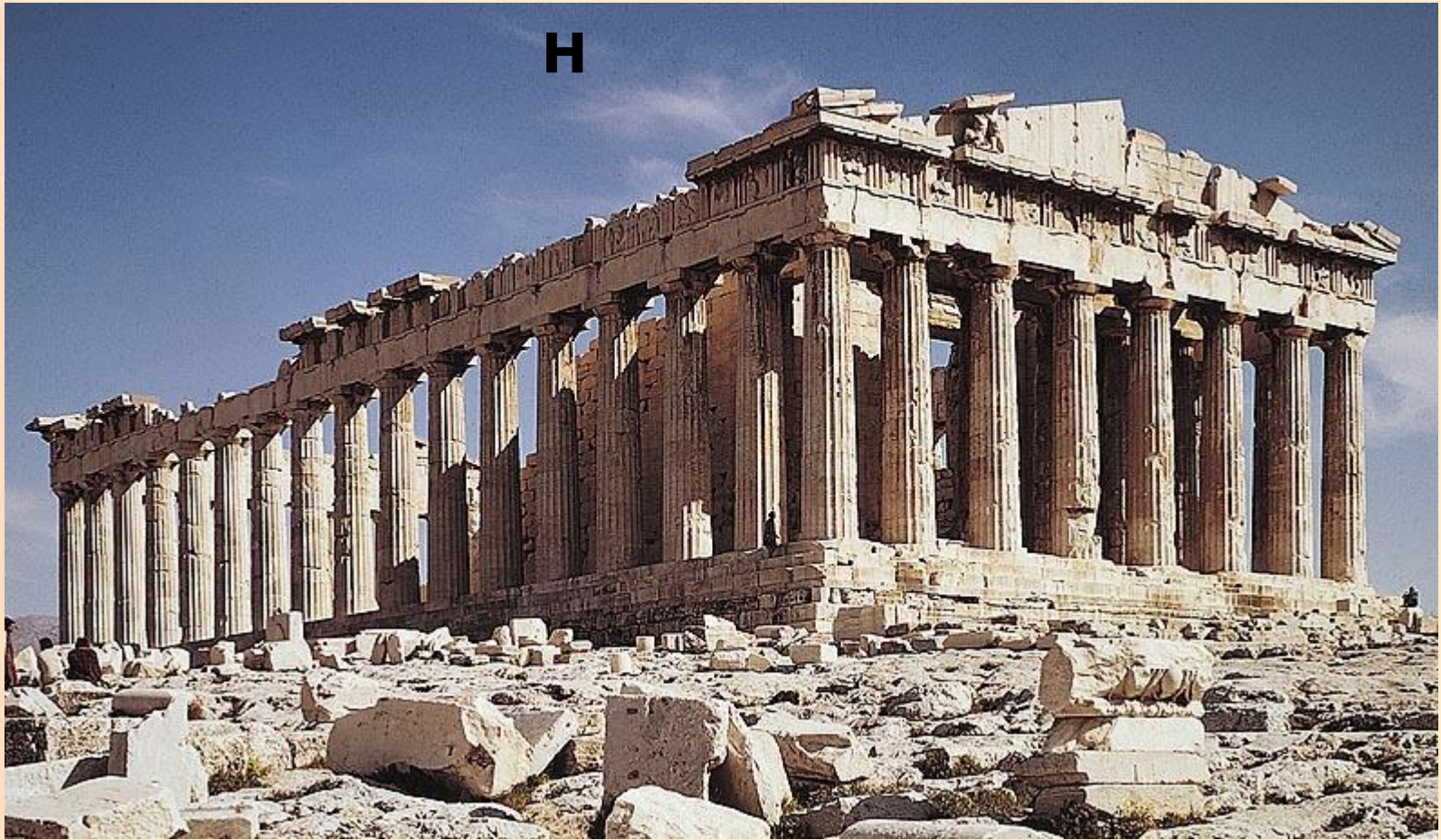
Величайшие произведения греческого искусства были созданы в V в. до н. э. Начало этого периода ознаменовано победоносной борьбой свободолюбивых греков с персами.

В передовых полисах складывается демократический республиканский образ правления.

Идеалы демократических полисов, проникнутые пафосом героической борьбы с врагами, нашли выражение и в искусстве, и в литературе, и в архитектуре.

Парфено

н



Главное сооружение Акрополя и главный храм в древних Афинах, посвящённый покровительнице этого города богине Афине Парфенос (деве). Построен в 447—438 до н. э. архитектором Калликратом по проекту Иктина.

Вход в Акрополь с запада через центральный вход - Пропилеи



Напротив Парфенона находится храм **Эрехтейон**, посвященный Афине, Посейдону и легендарному афинскому царю Эрехтею.

Планировка **Эрейхтейона** очень сложна и ассиметрична, храм был построен на разных уровнях и разделен на две части.





К храму **Эрехтейон** примыкают три портика, в том числе и портик **кариатид** (скульптурное изображение женских фигур, несущих перекрытие).

Народная греческая пословица

Да ты - чурбан , коли Афин не
видывал;

Осёл - коли , увидев, не пришёл в
восторг;

Верблюд, коли покинул их по своей
воле

Греческая скульптура

К классическому периоду относятся известные статуи

- « Дискобол »
- « Мальчик, вынимающий занозу из пятки »

Лица античных статуй классического периода похожи друг на друга, и лишь в IV в. до н.э. - в период поздней классики - искусство начинает тяготеть к большей конкретности и характерности образа.

Дискобол



Победитель состязания в метании диска изображен в момент размаха перед броском. Тело атлета представлено в сложном повороте. Это новый и смелый художественный прием.

Изображен юный победитель на состязании в беге для мальчиков. Он вынимает занозу из ноги после окончания соревнований.

Скульптор Мирон
около середины V в. до
н. э.

Мальчик, вынимающий занозу из пятки



Скульптор Пифагор
Регийский
(V век до н. э.)

Мальчик с гусем

Такие статуи детей часто посвящались богу Асклепию, целителю, а также ставились для украшения внутреннего двора, *перистиля*, в доме.

Одна из первых скульптур, правильно передающая пропорции тела ребенка .

До этого дети изображались с пропорциями тела взрослого человека, только уменьшенного размера.



Мрамор . Мюнхен. II в. до н.э.

Колосс Родосский



Колосс Родосский — гигантская статуя древнегреческого бога Солнца Гелиоса, которая стояла в портовом городе Родосе, расположенном на одноимённом острове в Эгейском море. Одно из «Семи чудес света».

Высота статуи — 36 м.

- Колосс простоял шестьдесят пять лет. В 222 году до н. э. статую разрушило землетрясение.
- Существовала легенда: когда воздвигнули статую Колосса Родосского, случилось землетрясение, после которого она разрушилась. Статую снова восстановили, и опять случилось землетрясение. Мудрецы сказали, что если снова народ воздвигнет статую, то остров Родос уйдёт под воду.

ЭПОХА ЭЛЛИНИЗМА

- Новый этап в истории Греции, наступивший после завоеваний Александра Македонского.
- В это время искусство призвано было прославлять победы царей- новых владык Греции и завоеванных Александром Македонским стран востока.
- Это искусство воплощало новую идею величия мира, объединенного на громадном пространстве эллинской культуры.

Скульптура

Что касается греческой скульптуры, то выразительность образа заключалась во всем теле человека, его движениях, а не в одном только лице. Несмотря на то, что многие греческие статуи не сохранили свою верхнюю часть (как, например,

- «Ника Самофракийская» или
- «Ника, развязывающая сандалии»

дошли до нас без головы, но мы забываем об этом, глядя на целостное пластическое решение образа.

Поскольку душа и тело мыслились греками в нераздельном единстве, то и тела греческих статуй необыкновенно одухотворены.

Ника Самофракийская



IV в. до н.э.
Мрамор

Статуя поставлена по случаю победы македонского флота над египетским в 306 году до н. э.

Богиня была изображена как бы на носу корабля, возвещающей победу звуком трубы. Пафос победы выражен в стремительном движении богини, в широком взмахе ее крыльев.

Хранится в Лувре,
Париж, Франция



Ника, развязывающая сандалию

Богиня изображена
развязывающей
сандалию перед
тем, как войти в
храм

Рельеф
балюстрады храма
Ники Аптерос.
Мрамор. Около 409
г. до н. э. Афины.
Музей Акрополя.





Венера Милосска

Я

или *Афродита с острова Милос* — знаменитая древнегреческая скульптура, созданная между 130 и 100 годами до нашей эры.

Лувр, Франция

Музыкальное искусство

- В античные времена отношение к музыке было как к занятию, не уступающему по важности медицине.
- Тело очищает врачевание, а душу- музыка, как искусство пения со словом» говорил Аристоксен (около 354-300 г. до н.э.)
- Аристотель (384-322 г. до н.э.) отмечал влияние хоровой музыки на человеческую этику и психику и утверждал, что «обучение пению следует начинать с молодого возраста»

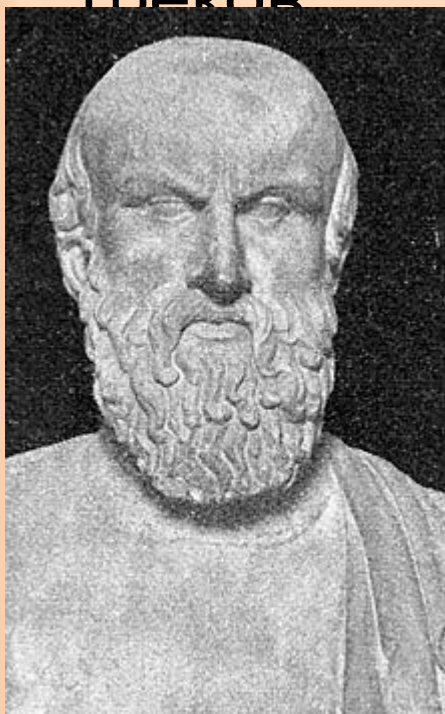




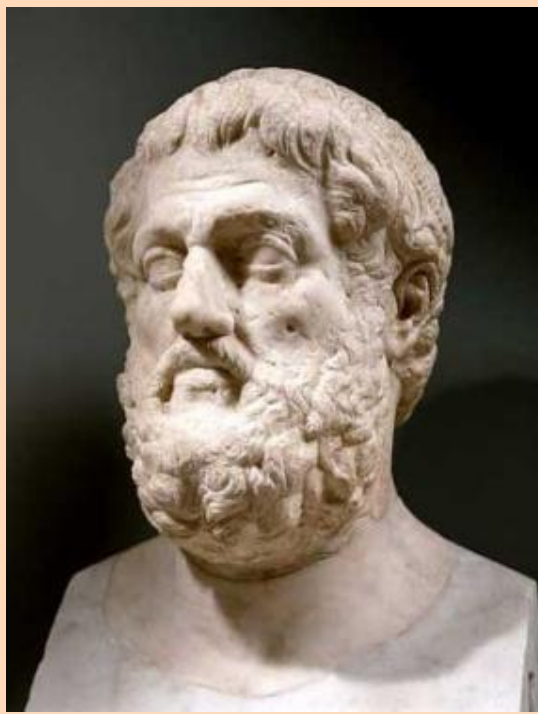
Музей древнегреческих музыкальных инструментов в Катаколон, в котором представлено 42 уникальных экспоната.

Театральное искусство

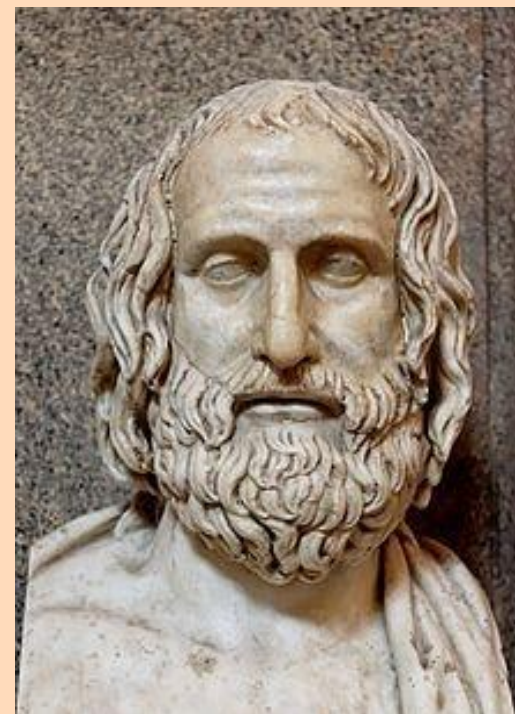
- С расцветом зодчества совпал взлет древнегреческого театрального искусства. В античных трагедиях и комедиях воплотились духовные искания древних греков



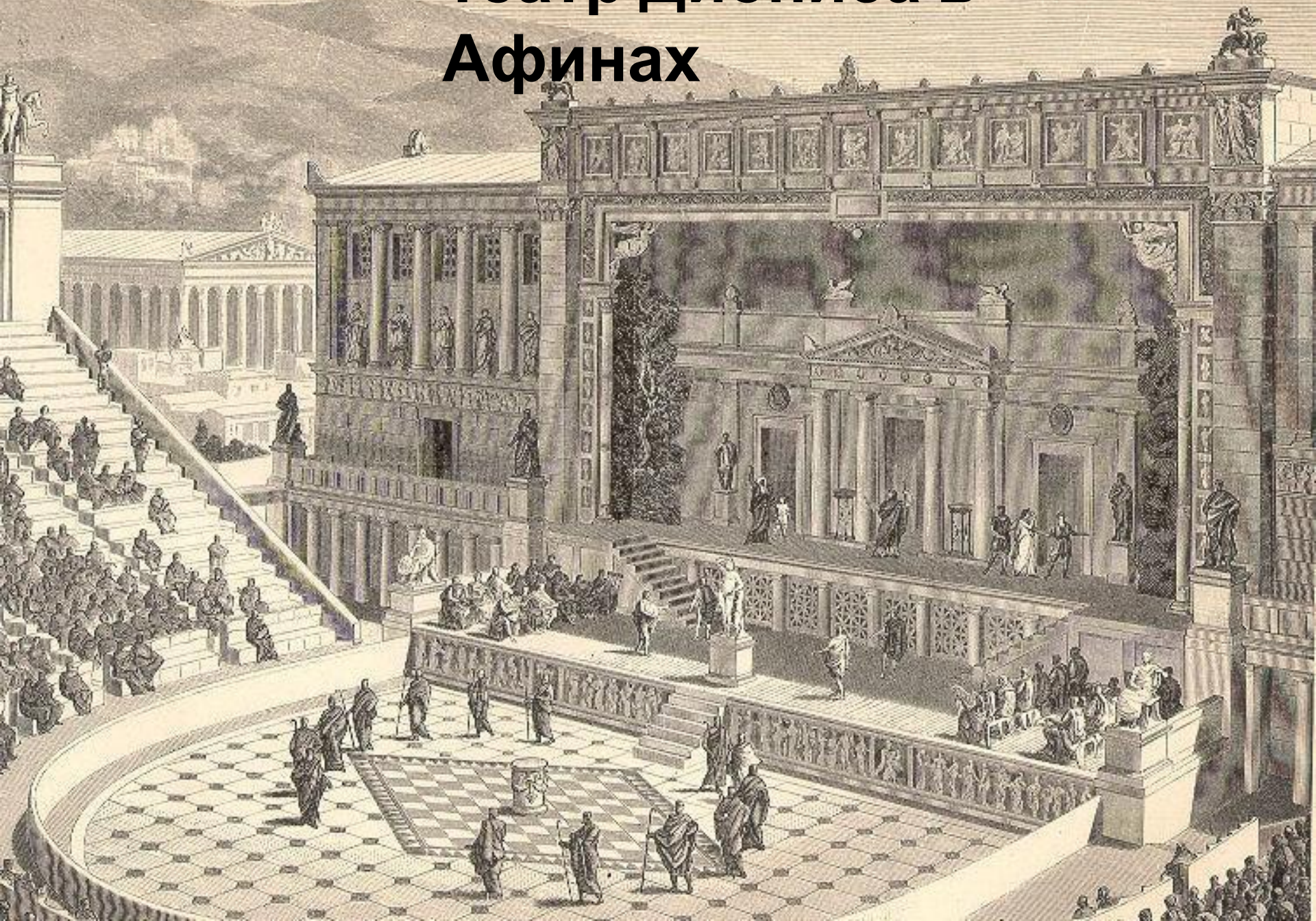
Эсхил



Софокл



Театр Диониса в Афинах



- Драматические пьесы — трагедии и комедии — исполнялись актёрами и хором. Число актёров не превышало трёх, так что одному и тому же актёру приходилось играть иногда несколько ролей.
- Женские роли исполнялись мужчинами. Драматические представления были состязаниями, составлявшими обычную принадлежность греческих празднеств.



Трагическая маска на лакифе работы вазописца Примато, Британский музей

Ювелирное искусство Древней Греции



Цепь и медальон
с изображением
Медузы-горгоны.
Золото. Конец 2 -
начало 3 века.



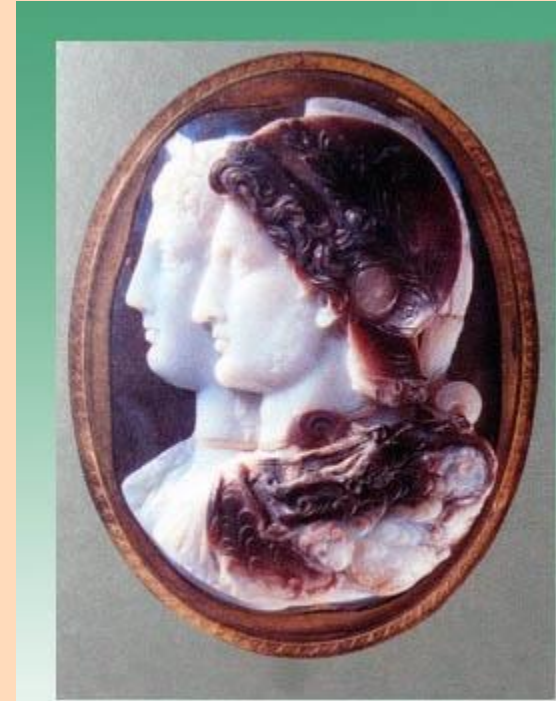
Золото,
стекло.
III век.



Серьги с
камями в
виде головы
Горгоны.
Золото,
халцедон.
1-2 век.

Камеи - классика ювелирного искусства

- Камея — ювелирное изделие или украшение, выполненное в технике барельефа на драгоценных или полудрагоценных камнях или на морской раковине.





Древнегреческая печать, 6 - 5 век до н.э. Полупрозрачный сердолик (1,5 x 1,1 мм) с античным золотым набалдашником.

Печать использовалась как кольцо.



Камень Александр
Македонский



Camée e
Monture
Babelon

Камя 1 века до н.э.
Поликсена на
могиле Ахиллеса.



СПАСИБО ЗА ВНИМАНИЕ!