


Экономическое развитие в  
годы правления  
Александра 3



# 1. Характеристика экономической политики.



**Александр III.  
Хромолитография. 1861.**

**Упрочение Российской империи было невозможно без мощной экономической базы. Император назначил на ключевые экономические должности**

**Н.Бунге,  
И.Вышнеградского  
,С.Ю. Витте.**

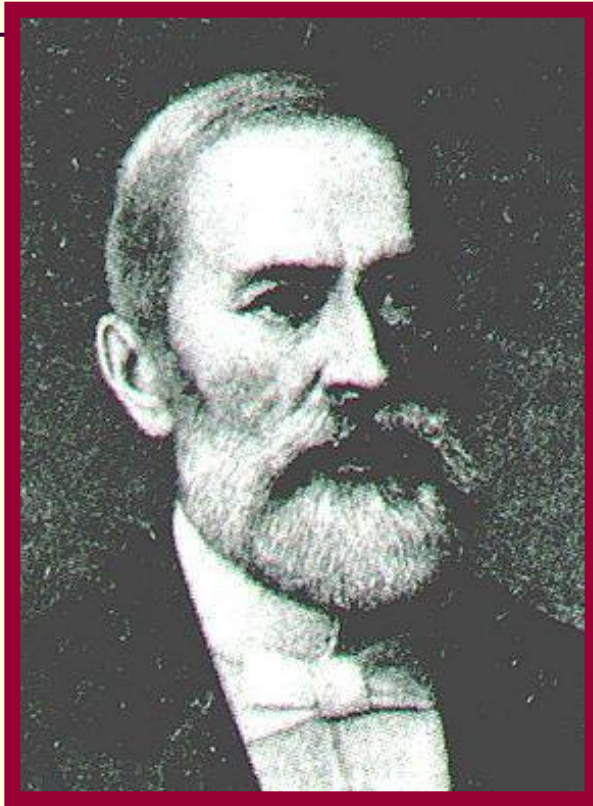
**Они стали покровительствовать отечественной промышленности, совершенствовали налоговую систему, развивали железнодорожное строительство.**

# Основные направления экономической политики в 80-90-е гг.

---

- 1. Покровительство отечественной промышленности способствовало ограждению её от иностранного капитала (протекционизм)
- 2. Совершенствование сбора налогов и таможенных пошлин
- 3. Совершенствование денежной системы с целью укрепления рубля
- 4. Широкое привлечение иностранного капитала (Витте)
- 5. Развитие железнодорожного строительства

# Н.Х.Бунге. (1881-1887) (р.т.2)



**Н.Х.Бунге**

В мае 1881г. министром финансов стал Н.Бунге. Он выступил за ускоренное экономическое развитие без прямого государственного финансирования. В результате реформы налогообложения снизились выкупные платежи и началась отмена подушной подати. В замен были введены акцизные сборы на спирт, табак, сахар, нефть, повысились таможенные пошлины, сократились расходы на сократившуюся армию.

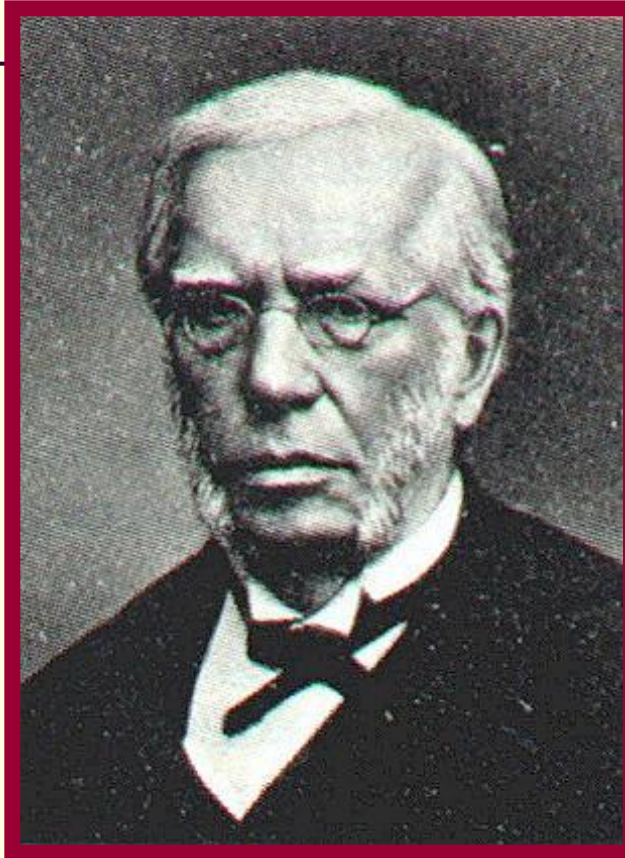
# Основные направления экономической политики Н.Х. Бунге (1881-1887)

---

- 1. Издание и выполнение благоприятных для развития экономики законов
- 2. Реформа системы сбора налогов, ослабление налогового сбора для крестьян (снижение выкупных платежей, отмена подушной подати)
- 3) Увеличение доходов государства за счёт введения косвенных налогов в виде акцизных сборов на водку, табак, сахар, нефть, облагались новыми налогами городские дома, недвижимость
- 4) Проводил протекционистскую политику, т.е. повышал таможенные тарифы на товары, ввозимые из-за границы, что способствовало конкурентоспособности отечественных товаров



# Н.А.Вышнеградский (1887-1892)



**Н.А.Вышнеградский.**

1.1.1887 Н.Бунге ушел в отставку.Его сменил И. Вышнеградский,поставивший цель улучшить финансовое положение страны.Минфин накопил большие денежные запасы и поднимал курс рубля.

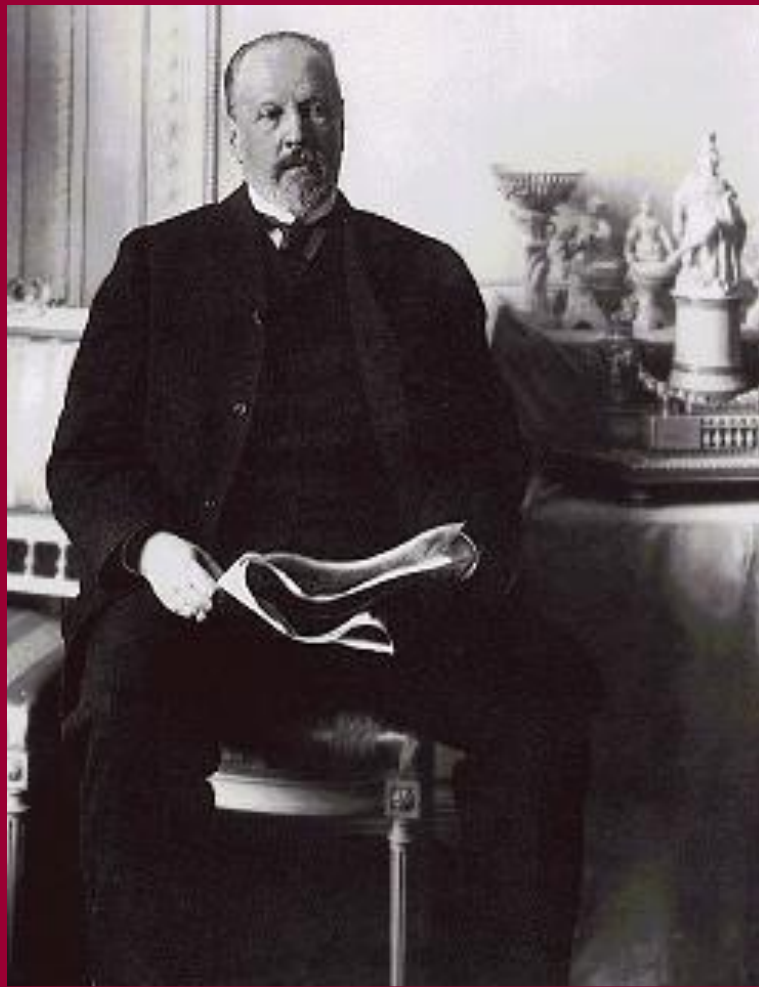
В 1891г.был введен новый таможенный тариф, повысивший пошлины на ввозимую технику. Государство начало активно вмешиваться в экономику и привлекать иностранные кредиты.

# Основные направления экономической политики И.А. Вышнеградского (1887-1892)

---

- 1. Главная задача – быстрое улучшение состояния денежного обращения, покупательной способности рубля
- 2. Проводил активную протекционистскую политику и выступал за создание максимально благоприятных для отечественного бизнеса условий работы в России (сейчас таможенными сборами облагались не только ввозимое в Россию сырьё, но и продукция машиностроения)
- 3. Ведение винной монополии
- 4. Привлечение в Россию иностранного капитала

## 4. Экономический подъем 90-х годов.



**С.Ю.Витте**

В 1892 г. министром финансов стал С.Витте. Его программы предусматривала:

- жесткая налоговая политика, гос. монополия на винокурение, протекционизм, финансовая реформа, введение золотой системы рубля, привлечение иностранного капитала.

Эта программа воплотилась после смерти Александра III и вызвала экономический подъем в 90 г.



# Основные направления экономической политики С.Ю. Витте (с 1992 года)

---

- **1. Жёсткая налоговая политика:** тяжёлое налоговое обложение крестьянства, рост косвенных налогов на товары широкого потребления (в первую очередь государственная монополия на водку) – высвобождён необходимый капитал для вложения в промышленное производство и распространение **государственных заказов на промышленные предприятия**
- **2. Строгий протекционизм** – отечественная промышленность ограждена от иностранной конкуренции.

# Основные направления экономической политики С.Ю. Витте (с 1992 года)

---

- 3. **1897 г.** – финансовая реформа: введение системы единого обеспечения рубля золотом – **золотой рубль – одна из устойчивых европейских валют**, развитие банковского дела, расширение иностранных капиталовложений.
- 4. **Обращение к иностранному капиталу** (в виде непосредственных капиталовложений в предприятия или в виде государственных облигационных займов, которые распространялись на европейских рынках ценных бумаг). Наибольший рост иностранных капиталовложений наблюдался в угольной промышленности и металлургии.

**«Золотое десятилетие». Какие отрасли развивались.**

**Транссибирская  
железнодорожная  
магистраль.**



**На юге быстро развивалась металлургия. Большая часть заводов принадлежала иностранцам. После денежной реформы 1897 г. приток иностранного капитала резко вырос. В 90-е г. началась добыча нефти на Кавказе. На вновь созданных предприятиях использовались передовые технологии при дешевой рабочей силе это приносило большие прибыли. В 1891 г. началось строительство Транссибирской железной дороги.**

# Результаты экономической политики

## С.Ю. Витте

---

- 1. Быстрые темпы развития. **Факты?**
- За 13 лет (1887-1900) существенно увеличилась занятость в промышленности
- 2. Удвоилась протяжённость железнодорожной сети. Было завершено строительство Транссибирской железной дороги, что способствовало дальнейшему освоению этого региона. Были проложены новые железные дороги. С 1893 г. - новый железнодорожный бум. **К концу столетия Россия вышла на 1-е место в Европе и 2-е место в мире по протяжённости железных дорог.**
- 1) Какую роль играло железнодорожное строительство в дальнейшем промышленном развитии страны?
- 2) **В чём заключалось различие в железнодорожной политике Александра 2 и Александра 3? (документ, стр. 222)**



# Развитие сельского хозяйства после крестьянской реформы

---

- 1. Перечислите характерные черты развития сельского хозяйства 2/2 19 века.
- 2. Перечислите основные черты, характеризующие помещичье хозяйство 2/2 19 века.
- 3. Что нового произошло в развитии сельского х-ва в 80-е годы 19 века (р.т.6)
- 4. В развитии сельского хозяйства преобладали капиталистические или феодальные черты?
- 5. Интенсивным или экстенсивным путём развивалось сельское хозяйство в пореформенный период? Почему очень медленно повышалась урожайность?
- **Вывод: в развитии сельского хозяйства преобладали феодальные черты с отдельными элементами капитализма.**

# Сельское хозяйство (р.т.5,6)

## ВЫКУПНОЙ АКТЪ.

Ее величество императрица Екатерина Великая  
и Александр и Императрица Александра Павловна  
и наследники.

Князь Андрей Павлович Романов  
и наследники.

Семейство графов Шереметьевых  
и наследники.  
Генерал-фельдмаршал граф Шереметьев  
и наследники.  
Генерал-фельдмаршал граф Шереметьев  
и наследники.

1) Шереметьевы и наследники.  
и наследники.  
и наследники.

2) Шереметьевы и наследники.  
и наследники.  
и наследники.

3) Шереметьевы и наследники.  
и наследники.  
и наследники.

Сельское хозяйство развивалось без государственной поддержки. Обнищавшие крестьяне нанимались к помещикам и использовали их орудия труда. Капитализм преобладал в Прибалтике, Центральном районе и Поволжье. В ряде районов наблюдалось смешение двух систем.

Север специализировался на технических культурах и молоке. Украина и Поволжье - на производстве зерна.

# Сельское хозяйство.

**Раздача хлеба  
голодающим  
Крестьянам(1891-1892гг.)**



**К югу от Москвы развивалось мясное животноводство. Посевные площади увеличились на 25%, но урожайность росла очень медленно, что объяснялось низким уровнем сельскохозяйственной техники применяемой крестьянами.**

**Это приводило к частым бедствиям-в 1891-92гг. В результате засухи от голода умерло более 600 000 человек.**

# Каковы особенности промышленного развития в конце 80-х-90-е годы

---

- 1. Быстрые темпы экономического развития, превращение России из аграрной в аграрно-индустриальную страну (за 10-летие промышленное производство удвоилось, а выпуск продукции тяжёлой промышленности увеличился в 3 раза)
- 2. Высокая роль иностранного капитала в развитии промышленности. **Почему?**



# Каковы особенности промышленного развития в конце 80-х-90-е годы

---

- 3. Высокая роль государства в развитии промышленности, особенно железнодорожного строительства
- 4. Но капитализм развивался главным образом в промышленности, а в сельском хозяйстве **преобладали феодальные черты с отдельными элементами капитализма**. Преобладание феодальный черт в сельском хозяйстве тормозило развитие капитализма в сельском х-ве и в целом по стране.