



Экономика России в первой четверти XVIII века

План урока:


1. Экономическая политика Петра I.
2. Сельское хозяйство.
3. Мануфактуры и ремесленное производство.
4. Торговля. Денежная и налоговая реформы.
5. Итоги экономического развития.

Какие
реформы уже
были
проведены
Петром I?




Экономика России в первой четверти XVIII века

- ❖ При огромных природных ресурсах в стране не хватало металла;
- ❖ Не хватало промышленных изделий;
- ❖ К концу XVII в. в стране насчитывалось не более 30 мануфактур;
- ❖ Мелкое ремесленное производство не удовлетворяло растущие потребности государства;
- ❖ Сельское хозяйство развивалось по старинке



Россия продолжала отставать от ведущих европейских стран



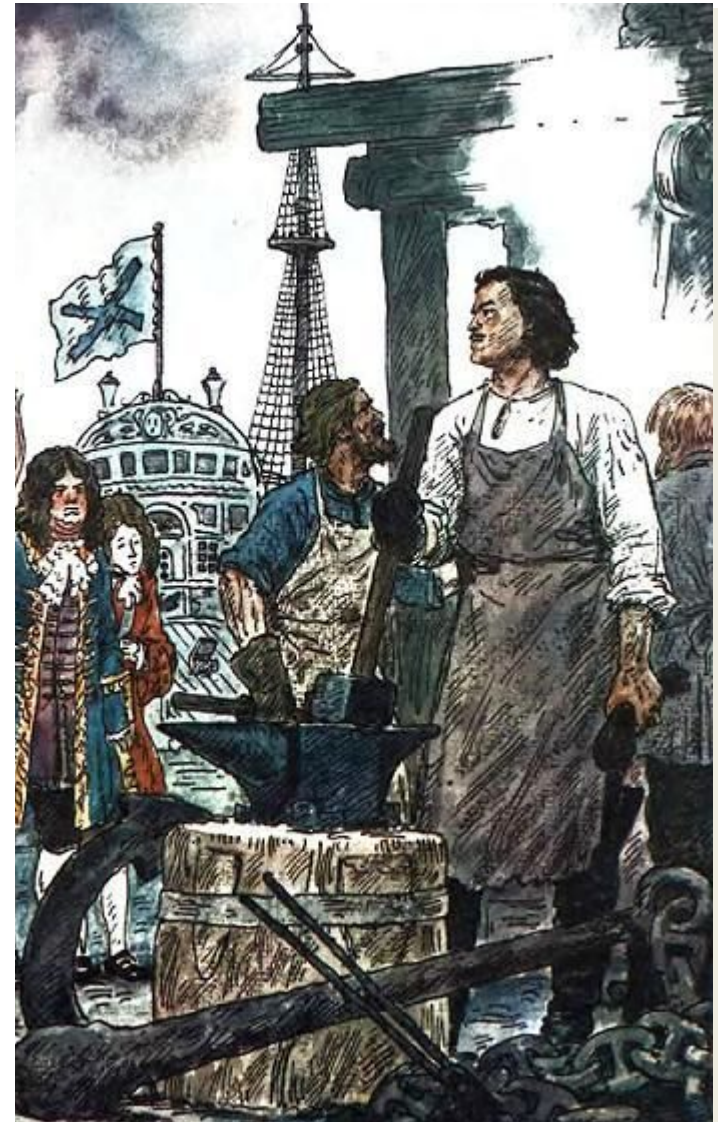
Внешняя политика требовала реформ в экономике

ЦЕЛИ ЭКОНОМИЧЕСКИХ РЕФОРМ

• Обеспечение армии и флота оружием, снаряжением.

• Преодоление экономической отсталости

• Развитие внутренней и внешней торговли

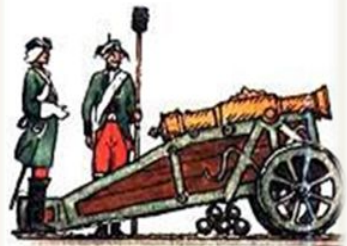


ОСОБЕННОСТИ ПОЛИТИКИ ПЕТРА I

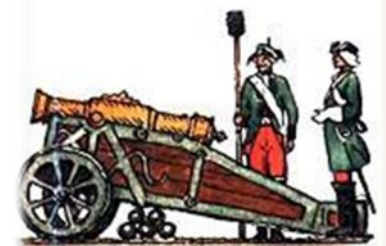
Усиление
государственного
вмешательства в
экономику



С 1715 года –
поощрение частного
предпринимательства



Введение казенной
монополии на соль для
пополнения казны



- ❖ **Протекционизм** — поддержка развития отечественной промышленности и вывоза товаров за границу.
- ❖ **Меркантилизм** — преобладание вывоза товаров из страны над ввозом для концентрации денег внутри страны.

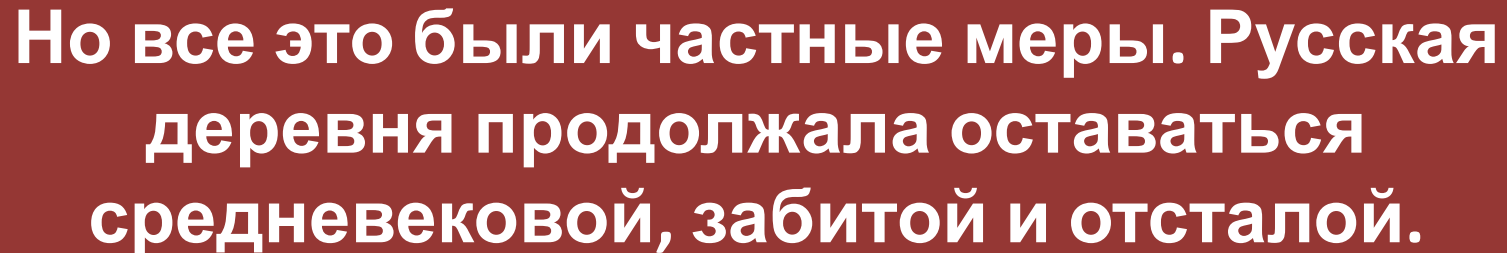
ПРОЧИТАЙТЕ ПУНКТ «ЭКОНОМИЧЕСКАЯ ПОЛИТИКА ПЕТРА I» И ВЫПОЛНИТЕ ЗАДАНИЯ

Продолжите предложения:

- а) Поводом к реформам в экономике, начатым Петром I, стали события _____
- б) Пётр I стал поощрять развитие честного предпринимательства с целью _____
- в) Политика Петра I, направленная на поддержание отечественной промышленности, называется _____
- г) Политика Петра I, способствующая накоплению денежных запасов в стране путём создания выгодных условий для российских торговцев, называется _____
- д) С целью пополнения денег в казне Пётр I предпринимал следующие меры: _____

СЕЛЬСКОЕ ХОЗЯЙСТВО

- ❖ Приказал применять при уборке литовскую косу и грабли;
- ❖ Для обеспечения армии сукном, в южных районах разводились овцы, привезенные из Германии и Испании;
- ❖ Для кавалерии появились первые конные заводы;
- ❖ Для нужд двора в южных районах страны распространение тутовых деревьев и разведение шелковичных червей;
- ❖ Петр I поощрял развитие садоводства, расширение посевов технических культур, в частности льна.



Но все это были частные меры. Русская деревня продолжала оставаться средневековой, забитой и отсталой.



Мануфактуры



Заводы
оружейны
е

Заводы
металлу
р-

Заводы
горно-
добывающие

гические

Мануфактуры

Верфи

Текстильн
ые

МАНУФАКТУРЫ



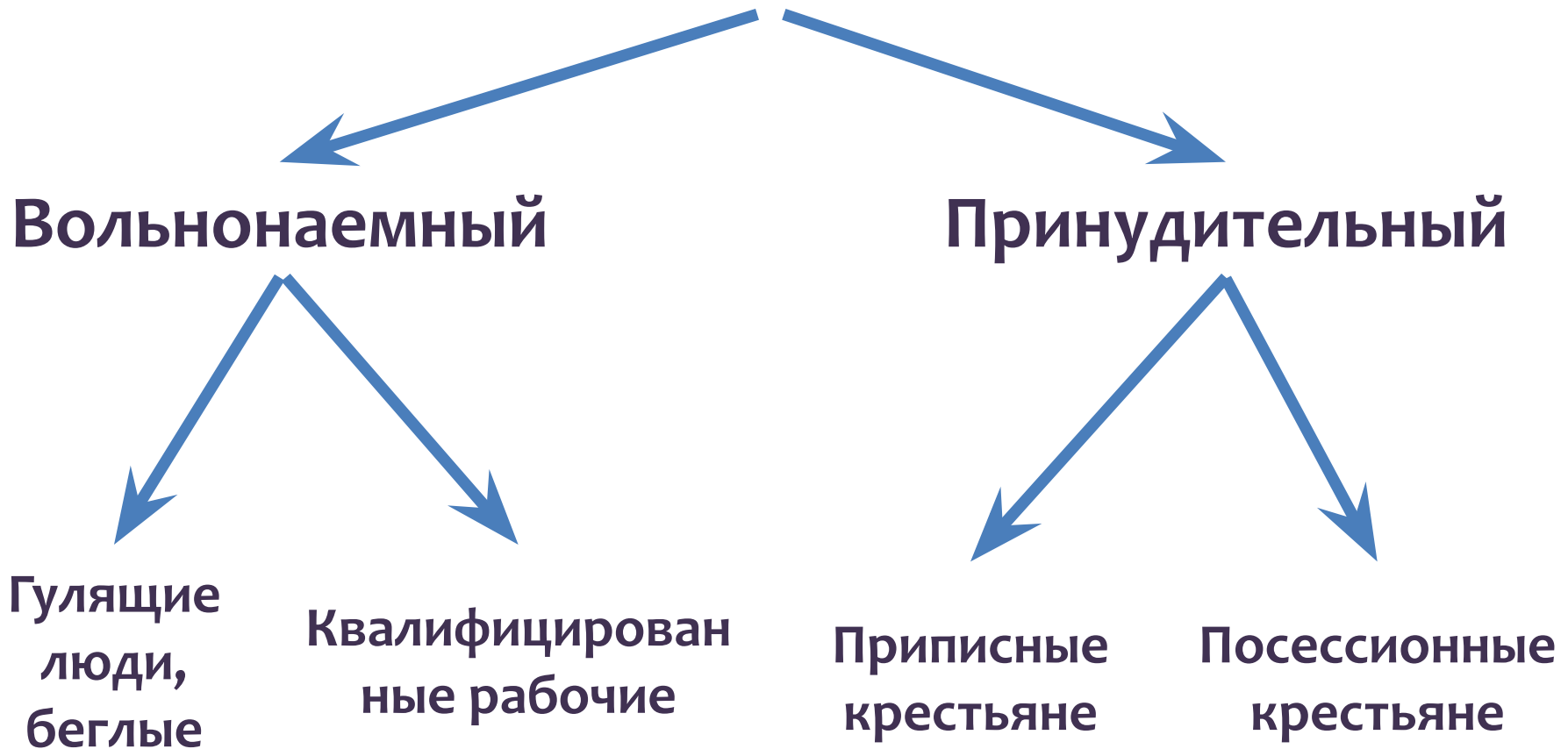
Главным тормозом для развития мануфактурного производства было **крепостное право**. В стране остро не хватало рабочей силы, без которой не возможно расширять число предприятий.

В **1721 году** промышленникам было предоставлено право покупать крестьян для предприятия (**посессионные крестьяне**).

Приписные крестьяне были обязаны вместо уплаты оброчной и подушной подати работать на казённых или частных заводах и фабриках.



ТРУД НА МАНУФАКТУРАХ



Приписные крестьяне порой должны были ехать на работу за 200-300 верст почти на полгода. Многие из них не выдерживали тяжелейшего труда и погибали

РЕМЕСЛЕННОЕ ПРОИЗВОДСТВО

К концу царствования Петра I в стране было учтено 16 тыс. ремесленников. Крупнейшими ремесленными центрами были **Москва** (ок. 7 тыс.) и **Петербург** (ок. 2,5 тыс.).

В 1722 году были введены **ремесленные цеха**, объединившие мелких производителей.



Основными видами ремесленного производства были предметы домашнего обихода:

- ❖ Замки, ножи (села Павлово, Ворсма и др.)
- ❖ Оловянная посуда (Ярославль),
- ❖ Холсты (Кострома),
- ❖ Украшения из золота и серебра (Москва)

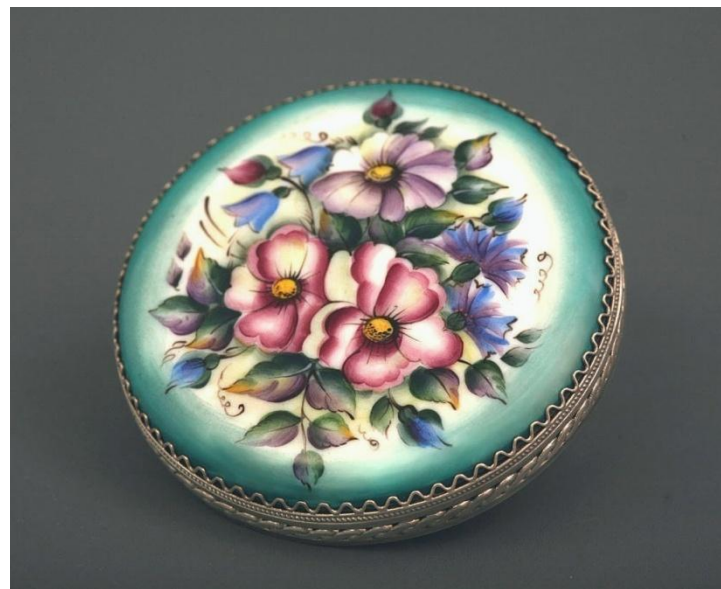
Ремесленное производство

Основные виды ремесленного производства:

- *Замки, ножи (Павлов, Ворсма)*
- *Оловянная посуда (Ярославль)*
- *Холсты (Кострома)*
- *Украшения из золота и серебра (Москва)*
- *Финифть (Ростов Великий) и др.*



Финифть





Зачем обязывали ставить клеймо на изделия?

В целях повышения качества ремесленной продукции мастера обязаны были ставить личной клеймо на изделия.

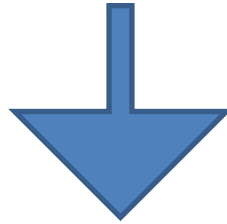
Денежная и налоговая реформы

- ❖ В **1711 году** проведена **денежная реформа** – в монетах снижено содержание серебра (примерно на 20%)
- ❖ В **1710 году** по указу царя была проведена **подворно - подушная перепись** населения.
- ❖ В **1718-1724 гг.** введена **подушная подать**:
- ❖ Государственный крестьянин платил 1 рубль 14 копеек,
- ❖ Крепостной – 74 копейки в год.

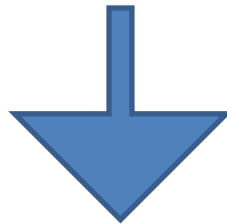


УВЕЛИЧЕНИЕ
БЮДЖЕТА
В 3 РАЗА

Поземельная подать



17 век Подворная подать

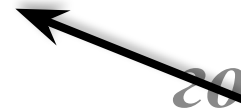


1718-1724гг Подушная подать

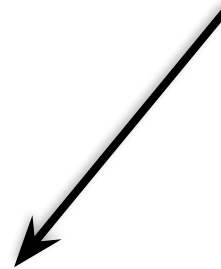
Внешняя торговля



*Главным
торговый
город внешней
торговли-
Архангельск.*



*18 век –
Петербург,
Рига*



*АДМИРАЛТЕЙСКОЙ ВЕРФЪ.
Chantier de l'Amirauté.*

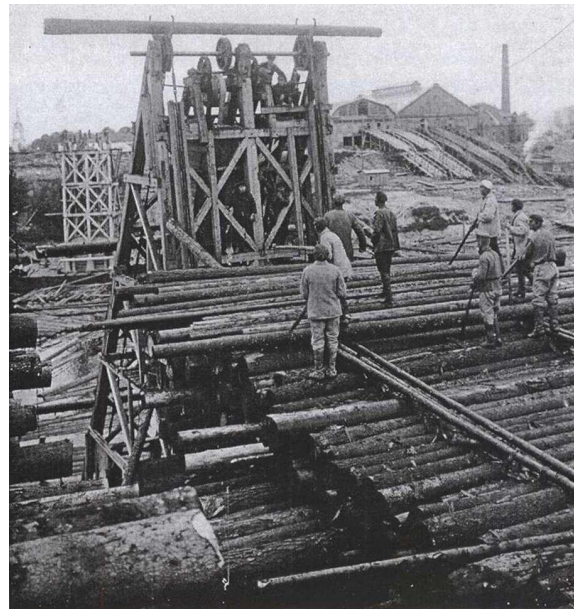


Внешняя торговля

Основными торговыми партнёрами России при Петре были Англия и Голландия.

В Россию ввозились табак, металл, кружева, кофе.

Вывозились: пенька, лён, сало, юфта, поташ, лес, зерно.



Итоги экономических преобразований

- ❖ К концу царствования Петра в России существовала развитая многоотраслевая промышленность с центрами в Петербурге, Москве, на Урале.
- ❖ Шло укрепление всероссийского рынка, накопление капитала. Россия поставляла на мировые рынки конкурентоспособные товары.
- ❖ Тысячи россиян проходили в Европе обучение разным специальностям, и в свою очередь иностранцы нанимались на российскую службу. Благодаря этому Россия обогащалась самыми передовыми технологиями Европы.
- ❖ За сверхкороткий срок была создана мощная промышленность, способная полностью обеспечить военные и государственные нужды.