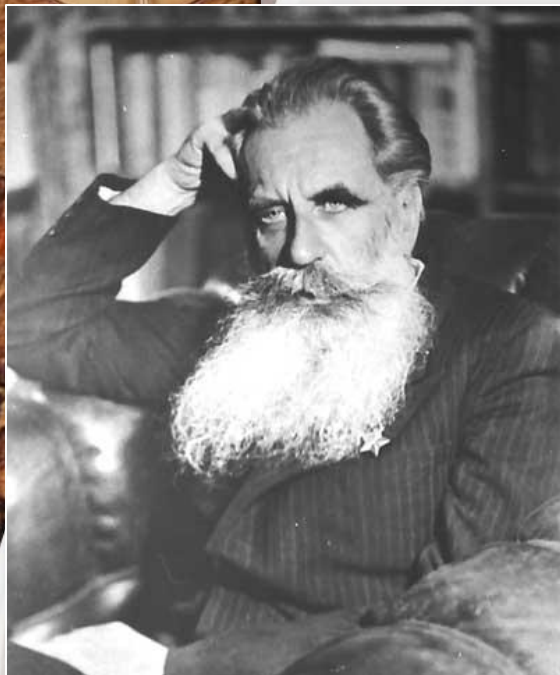
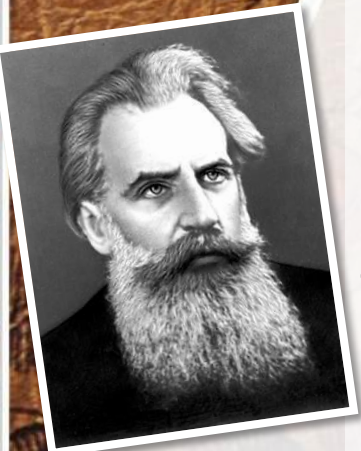


Экспедиция О. Ю. Шмидта и прохождение северного морского пути



мартов 1930 г. — — — — — "Челюскин" 1933-1934 гг.
"Арктика" 1932 г. X Место гибели "Челюскина"

- Как многим из вас известно в марте 2017 года в Архангельске состоится международный форум «Арктика – территория диалога», который посетит президент Российской Федерации Владимир Владимирович Путин. Одним из важнейших вопросов данного форума, конечно же, является вопрос северного морского пути.
- Северный морской пути доступен благодаря экспедиции капитана Владимира Ивановича Воронина и академика Отто Юльевича Шмидта.
- Многие исследователи занимались поиском прохода из Европы в Азию, но впервые за одну навигацию пройти через северные моря удалось в 1932 году экспедиции под руководством Отто Шмидта.



Потребность в Северном морском пути

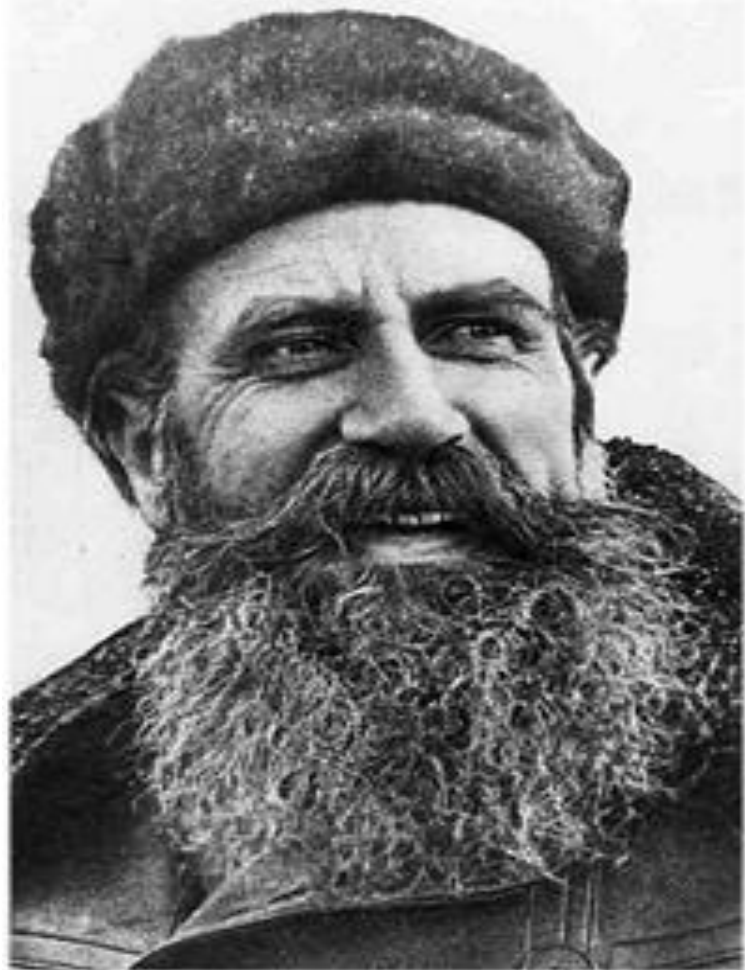


Экономический характер предстоящего использования СевМорПути был как бы predetermined – никакая иная цель, кроме способа добраться до восточных богатств, и не могла заставить европейцев пуститься сквозь непроходимые льды Арктики.

Главной задачей экспедиции было пройти всё северное побережье страны, от Архангельска в Тихий океан за одну летнюю навигацию!



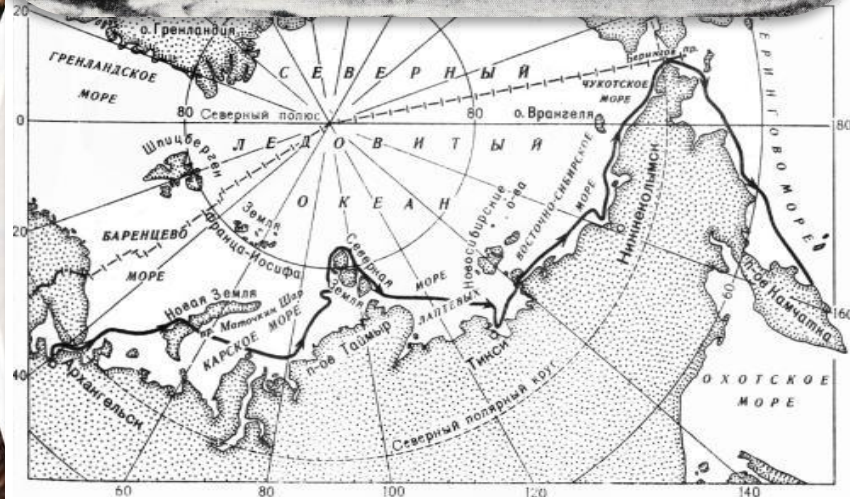
Отто Юльевич Шмидт- руководитель экспедиции



Отто Юльевич

Шмидт — советский математик, географ, геофизик, астроном, полярник и исследователь Севера. Герой Советского Союза. Родился 30 сентября 1891 года в г. Могилёв (город на востоке Белоруссии).

Маршрут ледокола «Сибиряков»



Ледокольный пароход «Сибиряков», 28 июля 1932 г. вышел из Архангельска на восток. Славных сибиряковцев под руководством О.Ю. Шмидта не остановили никакие трудности. И 3 августа 1932 г. Ледокол стал на якорь у о. Диксон. Отсюда была совершена научно-исследовательская высадка к о. Свердруп, на который ещё не ступала нога человека.

Ледокольный корабль «Сибиряков»

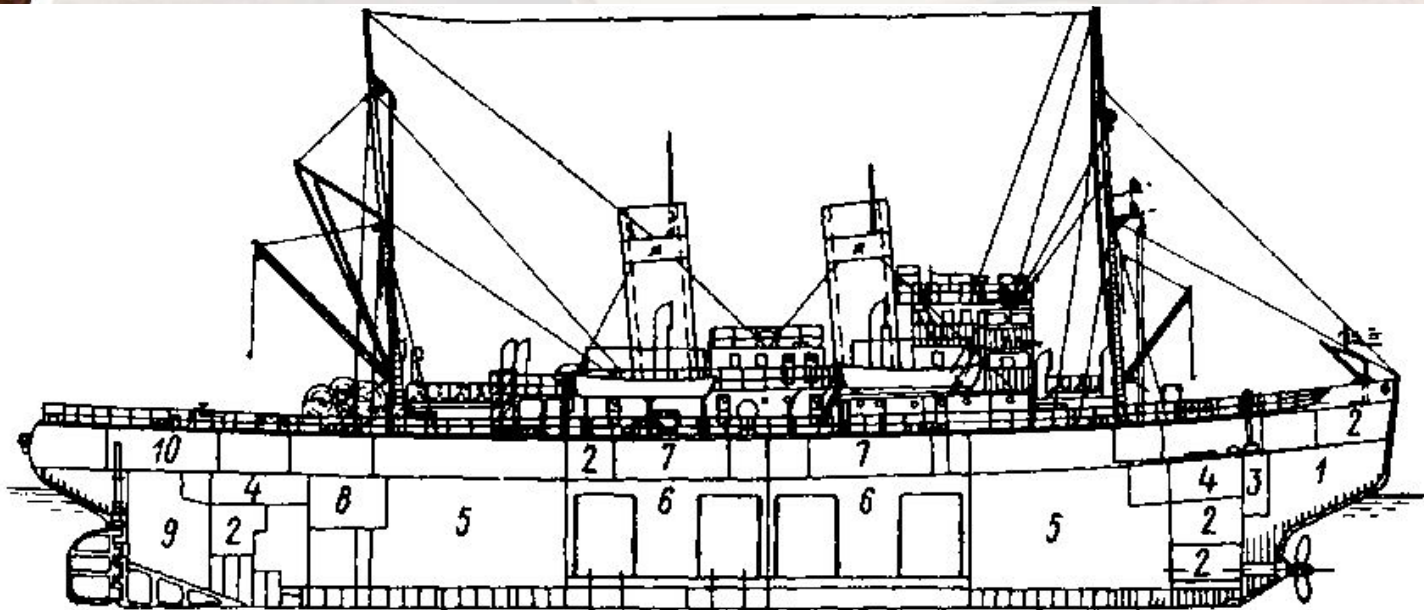


Рис. 4. Боковой вид ледокола *Сибиряков*

1 — форпик; 2 — кладовая; 3 — цепной ящик; 4 — грузовой трюм; 5 — машинное отделение; 6 — котельное отделение; 7 — машинные и котельные шахты; 8 — судовая электростанция; 9 — ахтерпик; 10 — румпельная

«Александр Сибиряков» — ледокольный пароход, совершивший первое в истории сквозное плавание по Северному морскому пути из Белого моря в Берингово за одну навигацию.

Маршрут ледокола «Сибиряков»



Затем «Сибиряков» продолжал своё плавание дальше на восток. Обогнув острова Северной Земли с севера попали в море Лаптевых. Северная Земля ещё никогда не была обойдена с севера, и как с научной, так и с навигационной стороны этот план представлял большой интерес. Здесь экспедиция встретила на своём пути массу ледяных гор.



Почти достигнув цели, он встретил непреодолимые льды. В борьбе с ними ледокол поломал все четыре лопасти винта. Чтобы сменить их, нужно было поднять корму, для чего пришлось перегрузить 400 *t* груза из кормовой части в носовую, а потом обратно. В работу включились все, начиная с начальника экспедиции и на научных сотрудников. Поднять корму так, чтобы винт был над водой, не удалось, и лопасти менялись под водой. Несмотря на тяжёлые условия работы, лопасти сменили, груз вновь водворили на место (перенесли на корму), и 16 сентября ледокол двинулся дальше.



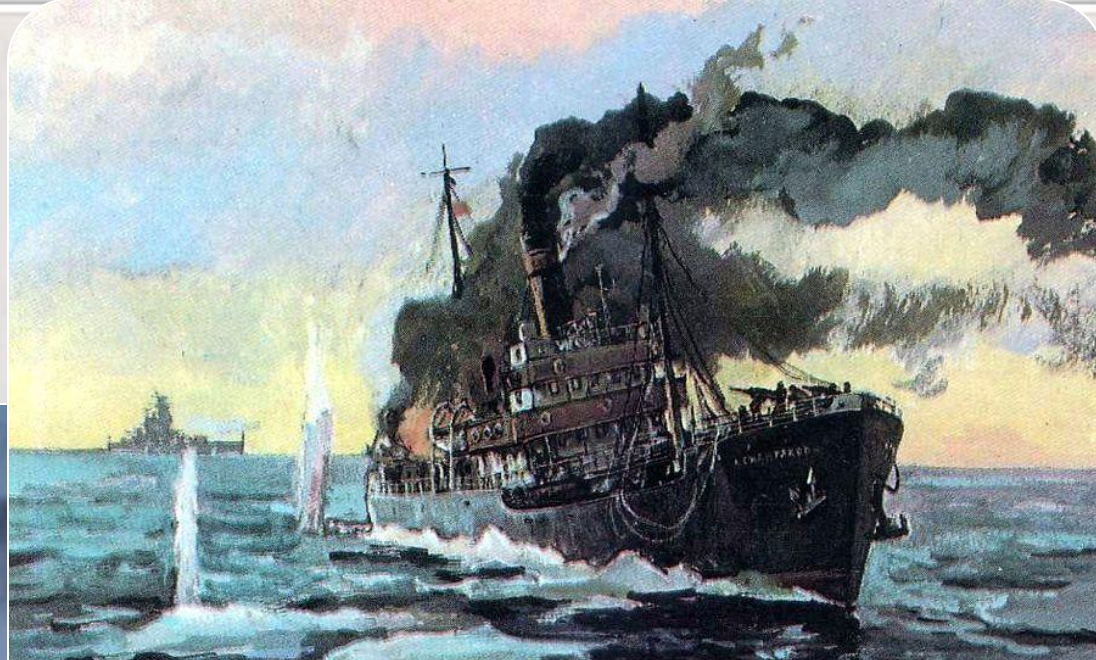
Зима надвигалась: крепчал мороз, северные ветры сковывали лёд, последние птицы пролетели на юг. «Сибиряков» всё медленнее продвигался вперёд. Обогнув о. Колючин с юга, он некоторое время шёл сравнительно легко. Однако вскоре льды стали загромождать путь, вновь обломилась одна из лопастей, а в носовой части обнаружилась течь. Люди напряжённо работали.

18 сентября «Сибиряков» потерпел новую, на этот раз непоправимую аварию: обломался конец гребного вала, который ушёл на дно, и ледокол остался без винта. Судно потеряло управление. Начался дрейф по воле льдов. Но люди не смирились с созданным положением. Они подтягивали ледокол тросом при помощи лебёдки. Когда же подул попутный ветер, то из брезентов устроили паруса. Пройти Берингов пролив, довести дело до конца — таково было стремление каждого участника экспедиции. Единая воля, единая цель, единое железное упорство привели к благополучному результату.

Успех экспедиции под руководством О.Ю. Шмидта

1 октября «Сибиряков» прошёл через Берингов пролив в воды Тихого океана, откуда его отбуксировало в Петропаловск - Камчатский рыболовецкое судно «Уссуриец». Впервые в истории Северный морской путь был пройден в 2 месяца и 5 дней. Впервые была выполнена задача, которую выдвинули около 400 лет назад. Мечта, владевшая мореплавателями севера в течение столетий, была воплощена в жизнь. Поход ледокола «Сибиряков» 1932 года открыл новые перспективы в деле освоения и использования Северного морского пути

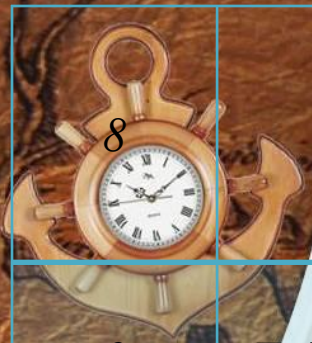




Освоение Северного морского пути



	Исследователь	Период времени	Цель экспедиции
1	В.Я. Чичагов	1765 г	Отыскать северный проход через Арктический бассейн к берегам Камчатки
2	Ф.К. Литке	1822г	Плавание к западным берегам Новой Земли, описание берега Мурмана.
3	П.К. Пахтусов	1828г.	Географическое описание Новой Земли.
4	С.А. Моисеев	1837г	Открытие Северного морского пути в Китай и Индию.
5	П. Пахтусов и А. Циволько	1832-1839гг	Описание Северного острова Новой Земли, пролив Маточкин Шар.
6	А.Вилькитский. Гидрографическая экспедиция СЛО.	1898г	Описание южной части Карского моря.
7	С. Макаров	1901г	Плавание на ледоколе «Ермак» к Новой Земле и ЗФИ.



8	<i>В. Русанов</i>	<i>1907-1909гг</i>	<i>Плавание на лодке по проливу Маточкин Шар и его описание. Описание Западного берега Северного острова Новой Земли.</i>
9	<i>И. Сергеев</i> <i>Гидрографическая экспедиция СЛО.</i>	<i>1910г</i>	<i>Плавание ледоколов «Таймыр» и «Вайгач» под Владивостоком Берингова пролива</i>
10	<i>Г.Я. Седов</i>	<i>1912-1914гг</i>	<i>Достижение Северного Полюса.</i>
11	<i>Г. Брусилов</i>	<i>1913</i>	<i>Проход Северного Морского Пути</i>
12	<i>Н. Роза</i>	<i>1921г</i>	<i>Описание Восточного берега Северного острова Новой Земли, открытие бухты «Благополучие».</i>
13	<i>О. Шмидт</i> <i>Экспедиция Арктического института</i>	<i>1929г</i>	<i>Организация геофизической обсерватории в бухте «Тихая» (ЗФИ).</i>
14	<i>О.Ю. Шмидт</i>	<i>1932г</i>	<i>Сквозное плавание с Запада на Восток по Северному Морскому Пути за одну навигацию.</i>
15	<i>И.Ю. Папанин</i>	<i>1938</i>	<i>Первая полярная дрейфующая станция «СП-1».</i>



Источники

- <http://schools.keldysh.ru/sch1216/students/schmidt/expeditions.htm>
- [https://ru.wikipedia.org/wiki/Александр_Сибиряков_\(корабль\)](https://ru.wikipedia.org/wiki/Александр_Сибиряков_(корабль))
- http://www.arh.aif.ru/society/v_2017_godu_v_arhangel'ske_provedut_mezh_dunarodnuyu_konferenciyu_po_arktike/
- <http://dv.land/spec/severny-morskoy-put>
- <http://fb.ru/article/146776/severnyiy-morskoy-put-portyi-severnogo-morskogo-puti-osvoenie-znachenie-i-razvitie-severnogo-morskogo-puti>
- <http://maximilienr.livejournal.com/33187.html>
- <https://otvet.mail.ru/question/30149058>
- https://ru.wikipedia.org/wiki/Шмидт,_Отто_Юльевич
- <https://ru.wikipedia.org/wiki/Навигация>
- https://ru.wikipedia.org/wiki/Северный_морской_путь
- <http://www.jewellers-art.ru/article/alexander-sibiryakov-gold-mines,-which-opened-the-northern-sea-route-for-russia>