

Елизавета Петровна



ЕЛИЗАВЕТЪ I
Императрица и Самодержица Всероссийская
ELISABETH I
Russorum Imperatrix

Оглавление:

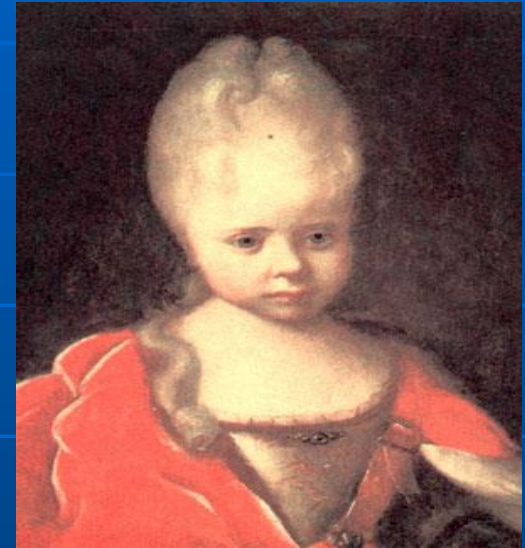
- Детство и юность
- Переворот и начало царствования
- Экономические преобразования
- Елизаветинские фавориты
- Российская наука
- Самое пышное барокко
- Семилетняя война
- Елизавета Петровна в истории России



Детство и юность

- Дочь Петра I и Екатерины I Елизавета родилась 18 декабря 1709 г., в день, когда царь с триумфом вошел в Москву, чтобы отпраздновать победу в Полтавской битве. Она была внебрачным ребенком, родители венчались позже, и это в дальнейшем тяжело отразилось на судьбе девочки.

- Росла Елизавета в подмосковных селах Измайлово и Преображенское в глубоко религиозной атмосфере. Всю жизнь она оставалась глубоко верующим человеком и способствовала укреплению православия в России. Одновременно девочку постоянно окружала французская свита, поскольку ее готовили в жены наследнику французского престола, будущему Людовику XV. Французский двор отказался от этого брака: Елизавете не простили мать-простолюдинку и внебрачное рождение.



Переворот и начало царствования



- Елизавета Петровна пережила пятерых императоров и императриц – Петра I, Екатерину I, Петра II, Анну Иоанновну и Ивана VI.
- После смерти Анны Иоанновны на русском престоле оказался иностранец Иван Антонович (его мать была племянницей императрицы). Казалось немыслимым как такое возможно, что прямая наследница престола, дочь Петра Великого не занимает трон. Во время правления Ивана VI регентша Анна Леопольдовна своими преследованиями поставила Елизавету Петровну перед неизбежным выбором: либо монастырь, либо переворот.
- В ночь с 24 по 25 ноября 1741 г. Иван Антонович в результате бескровного переворота был лишен престола.





Экономические преобразования



- В период правления Елизаветы Петровны происходит заметный экономический рост страны. Сельское хозяйство развивается за счет освоения пахотных земель на юге и востоке империи, промышленность, металлургия. Россия стала крупнейшим в Европе экспортером чугуна. Увеличилась численность населения империи.
- Однако правительство Елизаветы пыталось укрепить помещиков в ущерб крестьянам. Это вызвало многочисленные восстания и мятежи в последние годы правления императрицы. Бегство крестьян в Польшу, Молдавию, на Среднюю Волгу и в Сибирь стало массовым явлением.



Елизаветинские фавориты

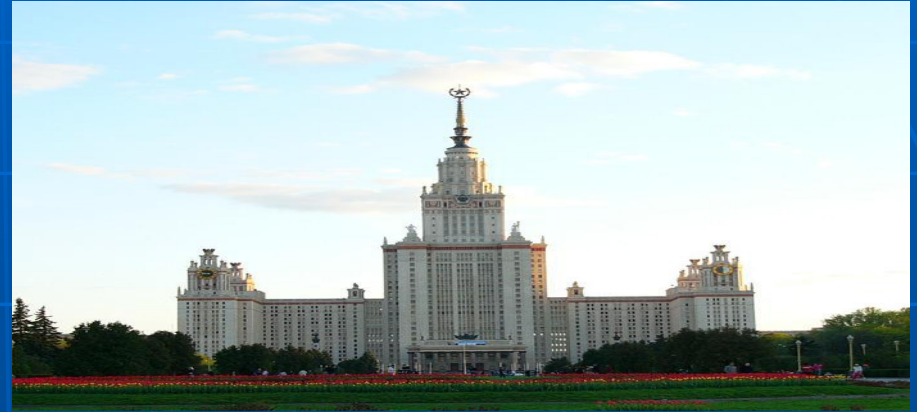
- Елизаветинское правление было знаменито своими фаворитами. Еще до начала правления у Елизаветы Петровны было великое множество любовников. Стаял вопрос о пострижении любвеобильной Елизаветы в монастырь.

- Официально Елизавета Петровна осталась незамужней, но в 1742 г., видимо, вступила в тайный брак с Алексеем Григорьевичем Разумовским. Он был на девять лет старше ее. Жила чета бытом простолюдинов. Затем императрица завела роман с графом П.И.Шуваловым, это при том, что Разумовский исполняет роль почетного супруга императрицы





Российская наука



- При Елизавете русская наука переживала небывалый взлет. В 1755 г. основан Московский университет. С середины 40-х гг. из Петербургской академии наук стали постепенно вытесняться иностранные ученые, и на первые роли вышли отечественные ученые, возглавляемые М.В. Ломоносовым и его покровителем графом П.И. Шуваловым.



Самое пышное барокко

- Эпоха Елизаветы Петровны – расцвет русской культуры. Неимоверный взлет русского барокко.

- Во время ее правления (1757) был основан первый постоянный драматический театр. Архитектор В.В. Растрелли возвел дворцовый ансамбль в Царском Селе, приступил к строительству Зимнего Дворца. При Елизавете Петровне французский язык стал языком дворян.

- Сама Елизавета не отставала от культурного прогресса и имела свыше 10000 платьев





Семилетняя война

- Внешняя политика страны проводилась канцлером А.П. Бестужевым-Рюминым, противником Пруссии и Франции, сторонником союза с Англией и Австрией. Императрица же придерживалась профранцузской политики. В 1756 г. Началась Семилетняя война. Воевали Россия, Франция, Австрия, Испания, Саксония и Швеция против Пруссии, Англии и Португалии. Русская армия победила в битвах на Гросс-Егерсфордском поле у одноименной деревни (1757), под Цорндорфом (1758) и Кунерсдорфом (1759). 28 сентября 1760 г. русские вступили в столицу Пруссии Берлин. Корону Фридриху II спасла смерть русской императрицы.

- Елизавета Петровна умерла 25 декабря 1761 г., предположительно от эпилепсии



Елизавета Петровна в истории России.

- По всеобщему признанию, Елизаветинская эпоха до сих пор не получила должного освещения в мировой историографии. В России с приходом к власти Екатерины II стало традицией представлять Елизавету Петровну легкомысленной, “веселой” императрицей, увлекавшейся балами и маскарадами и мало заботившейся о государственных делах.

- Фридрих II: “Чувственная женщина, расстроившая финансы России беспорядочным хозяйствованием и личными расходами”.

- Н.М.Карамзин: “Праздная, сластолюбивая, не могла хорошо управлять государством.”

